

速写



全新技法

——单线定型速写必成

俎翠林 编绘



金盾出版社

速写全新技法

——单线定型速写必成

俎翠林 编绘

金盾出版社

内 容 提 要

速写是美术类院校高考的主要内容,本书作者在长期的速写教学中,突破性地创造了“单线定型速写法”,就是先以人体各部的中心为依据,用单线从头到脚轻轻勾勒出他们的转折趋向,一个骨架式人物就定格在纸面上,再采用线条或黑白画法完成各段的外形轮廓和主要结构,这样一张速写作品就完成了。愿此技法能帮助广大美术爱好者及高考学生提高速写能力,取得骄人的成绩。

图书在版编目(CIP)数据

速写全新技法/俎翠林编绘.--北京:金盾出版社,2011.7
ISBN 978-7-5082-7058-6

I. ①速… II. ①俎… III. ①速写技法 IV. ①J214

中国版本图书馆 CIP 数据核字(2011)第 111597 号

金盾出版社出版、总发行

北京太平路 5 号(地铁万寿路站往南)
邮政编码:100036 电话:68214039 83219215
传真:68276683 网址:www.jdcbs.cn
封面印刷:北京印刷一厂
正文印刷:北京天宇星印刷厂
装订:海波装订厂
各地新华书店经销

开本:787×1092 1/8 印张:8
2011 年 7 月第 1 版第 1 次印刷
印数:1~8 000 册 定价:18.00 元

(凡购买金盾出版社的图书,如有缺页、
倒页、脱页者,本社发行部负责调换)

前 言

速写是提升造型能力，强化绘画功底，丰富创作素材的有效途径。热爱美术事业的同仁都将速写看得很重，可以说，纸不离兜，目不离观，笔不离手，为美术创作打下坚实的基础。速写又是高考的主要内容，以此判断考生观察事物和艺术造型的敏锐程度。许多初学者为了闯过速写这一关，废寝忘食，苦苦追求，仍不能在较短或规定的时间内完成理想的速写作品。尤其外出写生，面对瞬间而失的人物动态，更是显得束手无策，只有叹息。所以，如何胸有成竹地将对象快速无误地捕捉到画面上来，是每一位学生的渴望和追求。

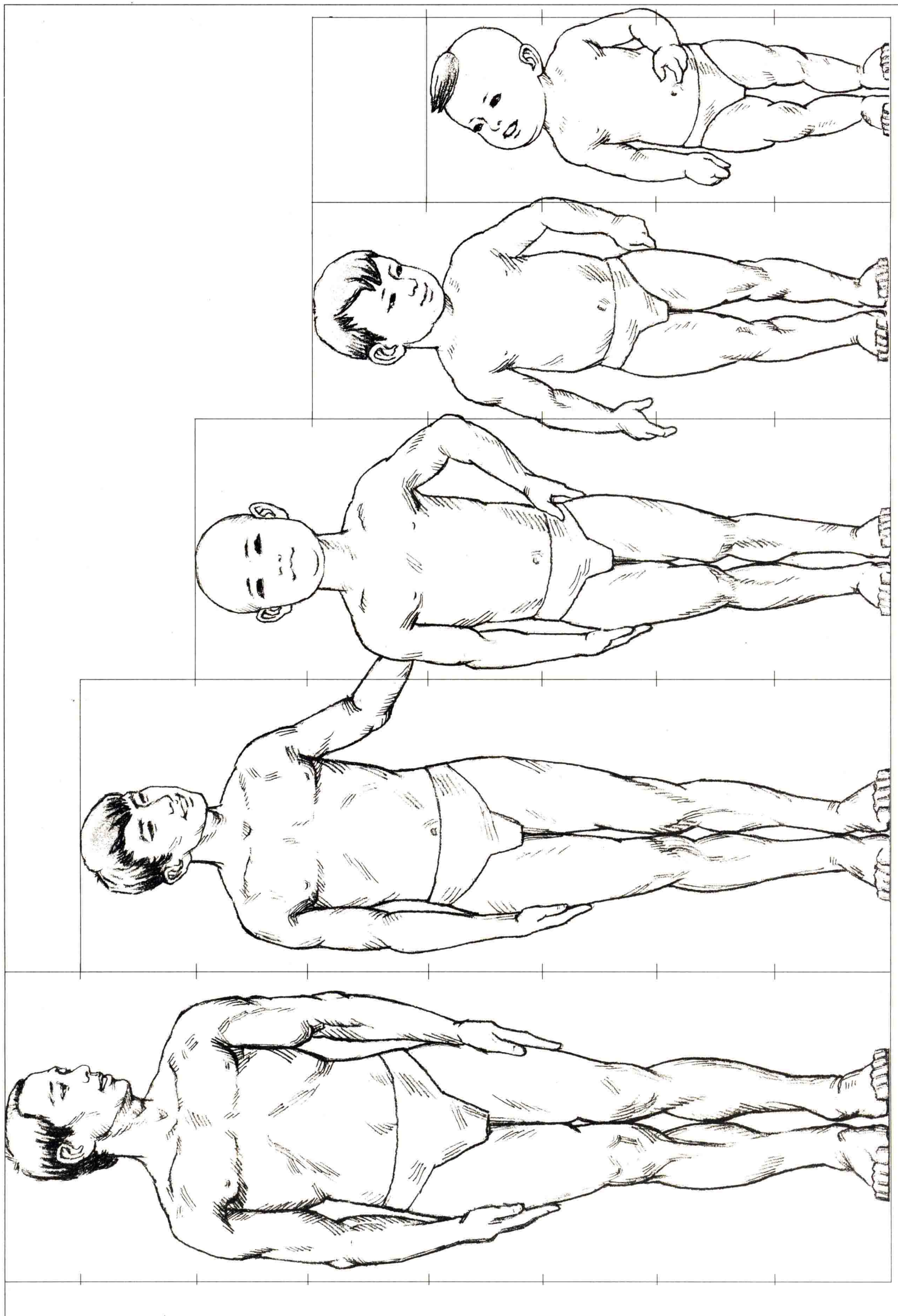
苦练，固然需要执着，那么巧练则是一种超越现状的手段。作者在长期的速写教学中，突破性地创造了“单线定型速写法”，奉献给广大困惑于速写进程中的美术爱好者和高考学生。愿所有苦于画不好速写者从中受益，如虎添翼，取得骄人的成绩，实现自己的愿望。

目 录

| | |
|--------------------------------|------|
| 一、人体生长比例 | (1) |
| 二、人体立、弯、坐、蹲比例 | (3) |
| 三、人体外形的划区 | (4) |
| 四、人体透视要点 | (5) |
| 五、手部和足部结构 | (8) |
| 六、速写表现方法 | (11) |
| A、以线条为主的速写 | (11) |
| 1.前后不同 | (12) |
| 2.上下不同 | (12) |
| 3.垂横不同 | (13) |
| 4.季节不同 | (13) |
| B、明暗与线条相结合的速写 | (14) |
| 1.前后不同 | (15) |
| 2.上下不同 | (15) |
| 3.垂横不同 | (16) |
| 4.季节不同 | (16) |
| 七、什么叫单线定型速写法 | (17) |
| 八、单线定型速写法步骤 | (17) |
| 九、人体动态 | (23) |
| A、何为“一竖”、“二横”、“三体积”、“四肢” | (23) |
| B、动态分析 | (25) |
| C、立正、稍息造型初步 | (26) |
| 十、速写范画 | (28) |

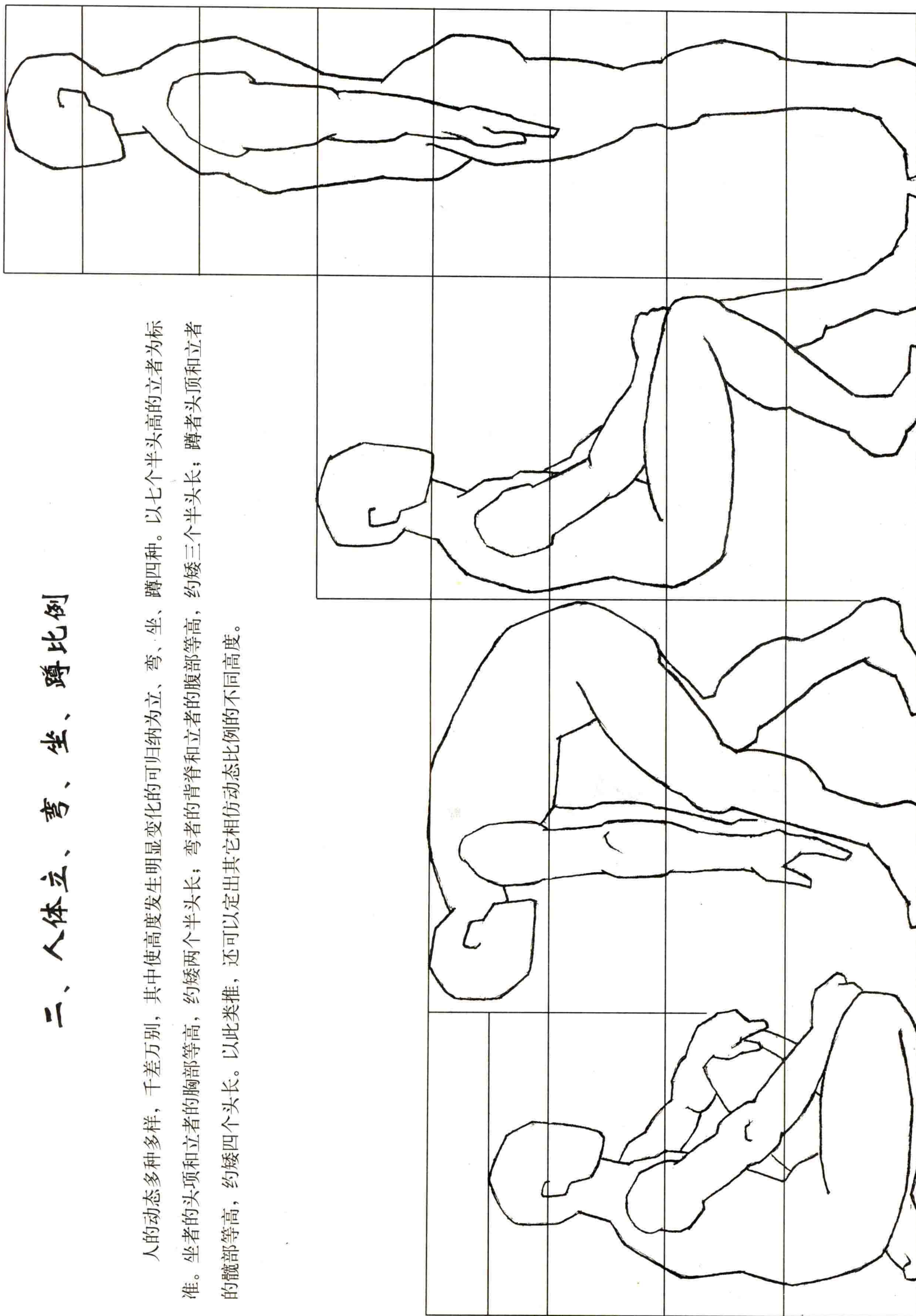
一、人体生长比例

人体的比例是以头长为单位。我国人体通常为七个到七个半头长。在古代画论中，曾有“立七、坐五、盘三半”的说法。但这只是对大多数成年人长度的概括总结。在实际运用中，包括如肩、臂等各个环节的人体比例是个基本的约数。由于年龄、性别、体高等差异，各部分可根据需要适量伸缩，不能一概而论，生搬硬套，总之感觉舒服才是必须的。



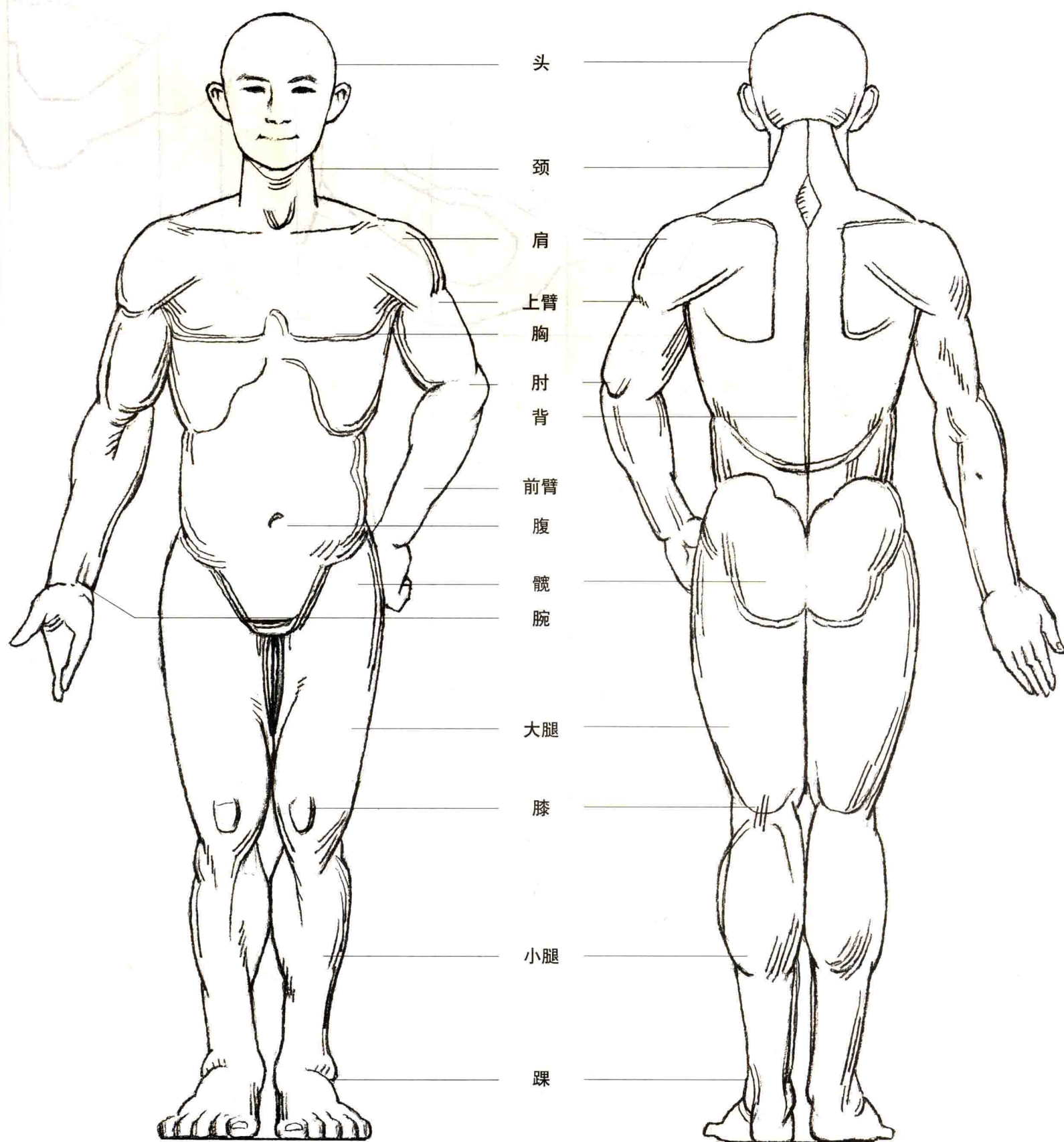
二、人体立、弯、坐、蹲比例

人的动态多种多样，千差万别，其中使高度发生明显变化的可归纳为立、弯、坐、蹲四种。以七个半头高的立者为标准。坐者的头顶和立者的胸部等高，约矮两个半头长；弯者的背脊和立者的腹部等高，约矮三个半头长；蹲者头顶和立者的腕部等高，约矮四个头长。以此类推，还可以定出其它相仿动态比例的不同高度。



三、人体外形的划区

画速写人物动态，无疑是对人物的整体表现，而穿戴华丽的外表遮饰着人体的各个部位，对没有接受过系统培训的学生，首先要了解人体外形的各个部位，用透视的目光认识人体外形的划区，准确掌握人体结构，才能画出高质量的速写作品。



四、人体透视要点

在观察人物动态中，我们都能感觉到近处的人看着大，远处的人看着小，这就是透视现象。谁都知道近大远小，近高远低，近实远虚是最基本的透视规律。可是，要把这种感觉正确地表现在画纸上，让读者同你一样产生人物的远近感觉，还需要进一步学习透视的多变性和规律性。

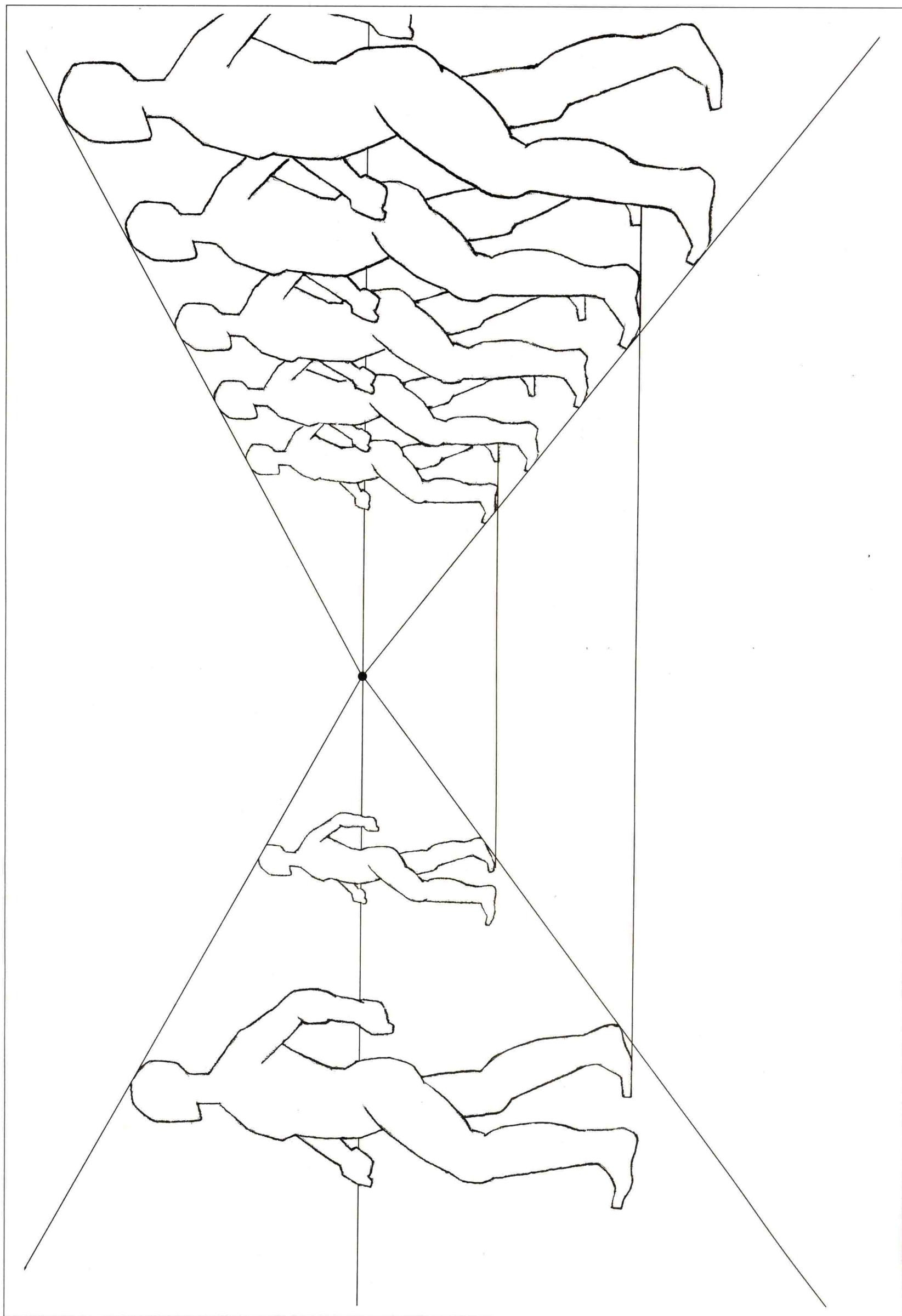
针对室内画人物速写有如下透视要点：

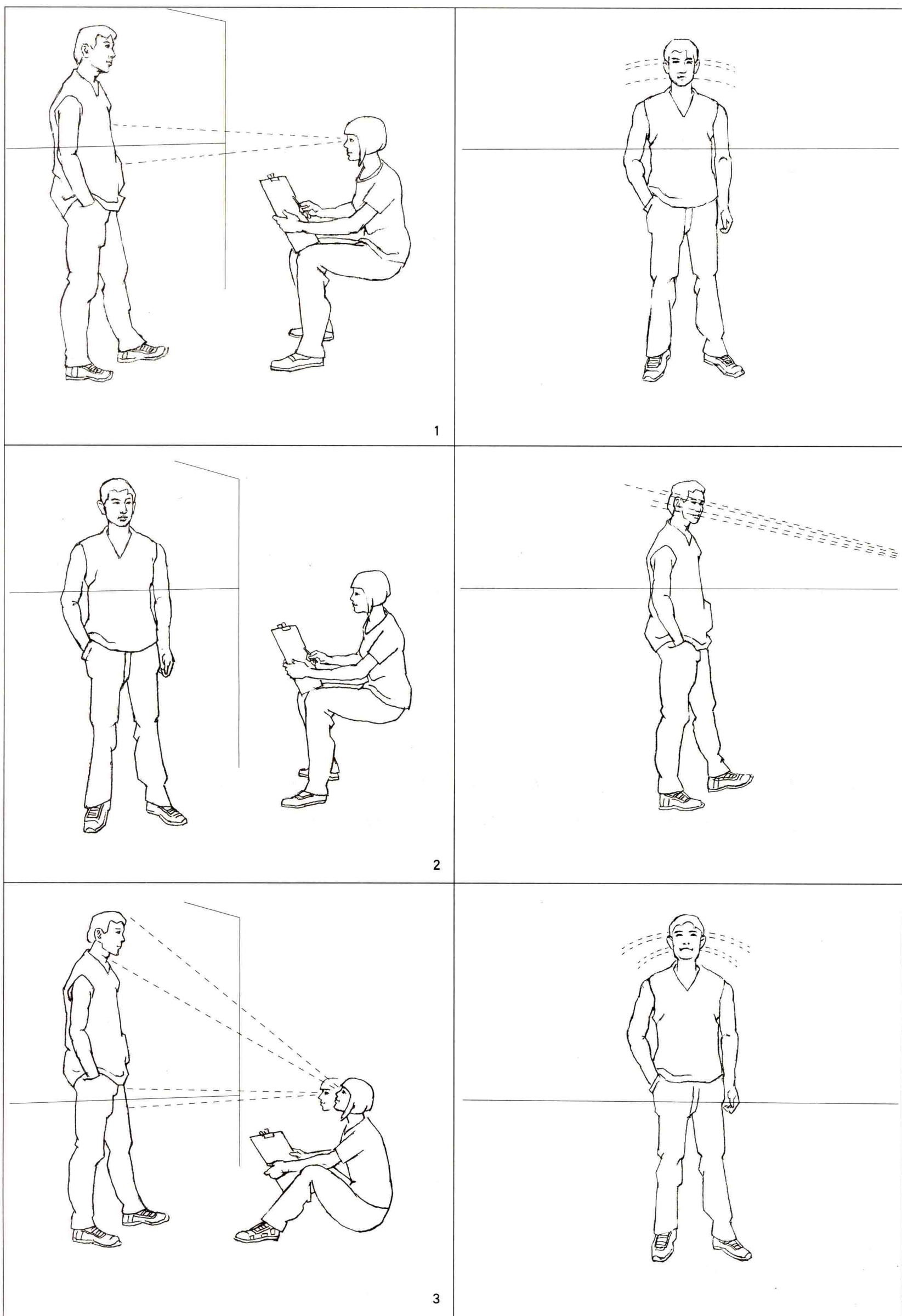
其一：如画者的目光正前方是被画者的腰部。那么，我们就将这个部位作为地平线，并以此为依据处理他的形体变化。被画者是正面的视为平行透视，人物眼、鼻、嘴等各部都与画面平行；被画者是侧面的视为成角透视，人物眼、鼻、嘴等各部都向他的侧方地平线上的余点倾斜。人物侧度越小，余点离中心越远，人物侧度越大，余点离中心越近。称成角透视。

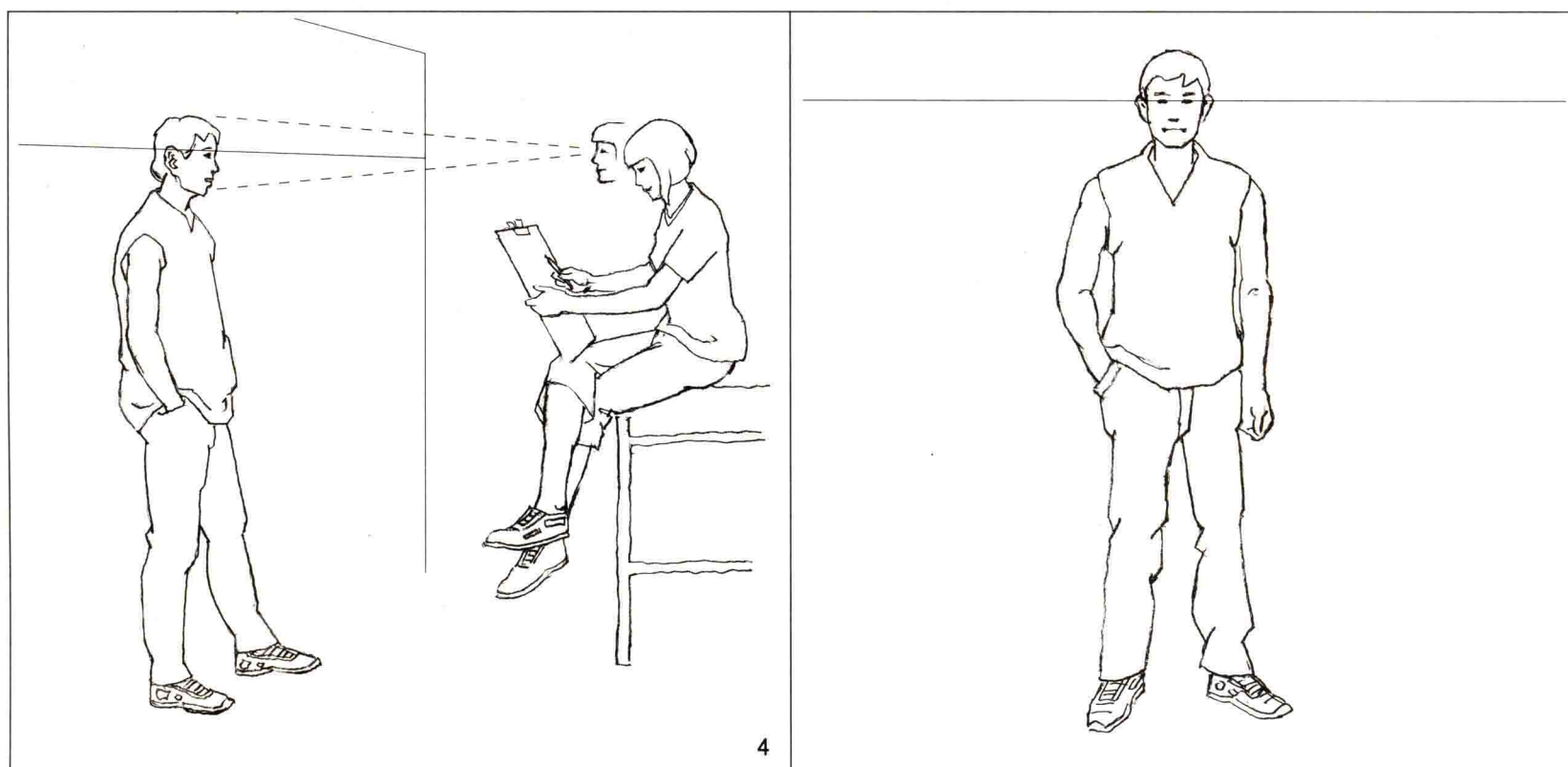
其二：如画者的目光正前方是被画者的腿部，我们同样将这个部位作为地平线。当画他腿部以上的部位时，画者必须仰头朝上观看，发现与平视的感觉有了明显的不同。称仰视。

其三：如画者的目光正前方是被画者的头部，我们也要将这个部位作为地平线，画者只有目光朝下才能把被画者头部以下的部位速写出来。而这种角度与仰视产生了相反的视觉。称俯视。

透视知识丰富而深奥，这里只是讲了一些有针对性的皮毛而已，有待不断地观察和探索，要把透视学深学透，应用到实际操作中去。



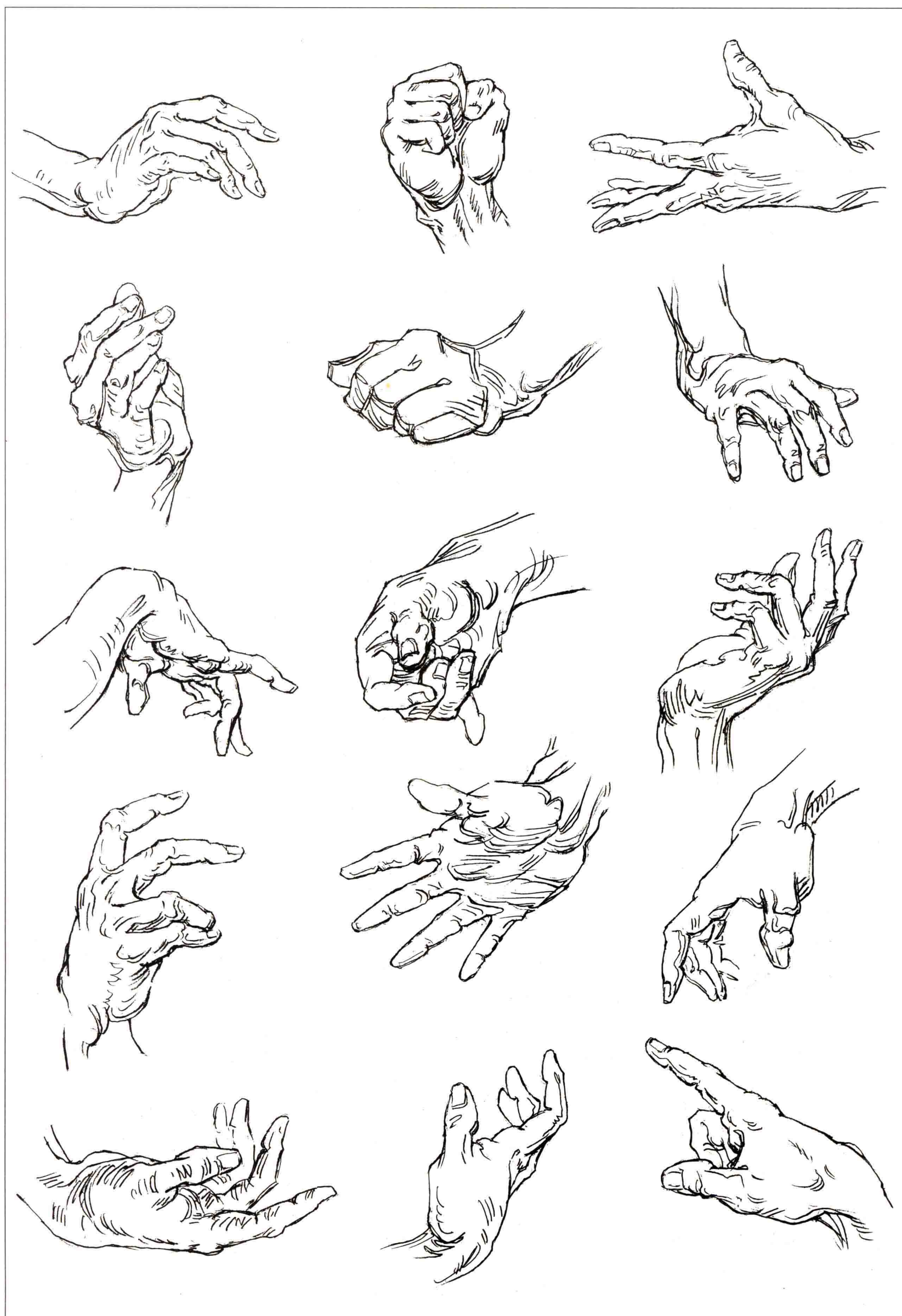


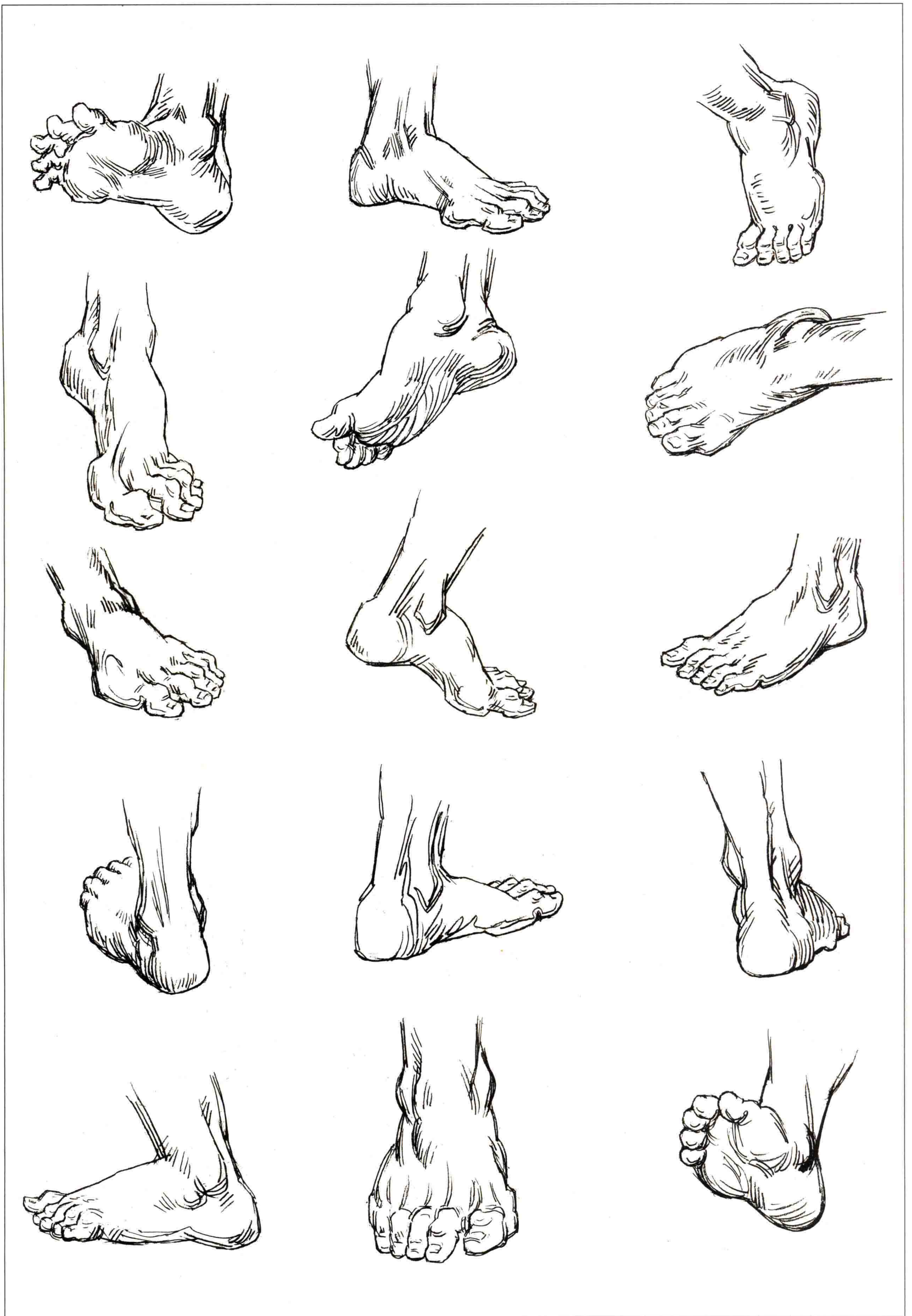


4

五、手部和足部结构

手包括腕、掌、指三部分。足包括踝部、脚跟、脚背、脚趾四部。他们的类型分别有宽大、瘦小；长的、短的；厚的、薄的。要特别重视对手足的观察和刻画，不能由于是速写而掉以轻心。画速写人物动态，离不开塑造人物的重要组成部位——手和足。因为人体经常裸露的部位除了头部就数手和足了。尤其画好能够传达感情的手，是表达人物精神的一个重要因素。经典的速写作品都特别注重局部的刻画，该省略的省略，该加强的加强，取舍适度，轻重有数，使其速写的特点既不逊色，又能得到传神的高度。





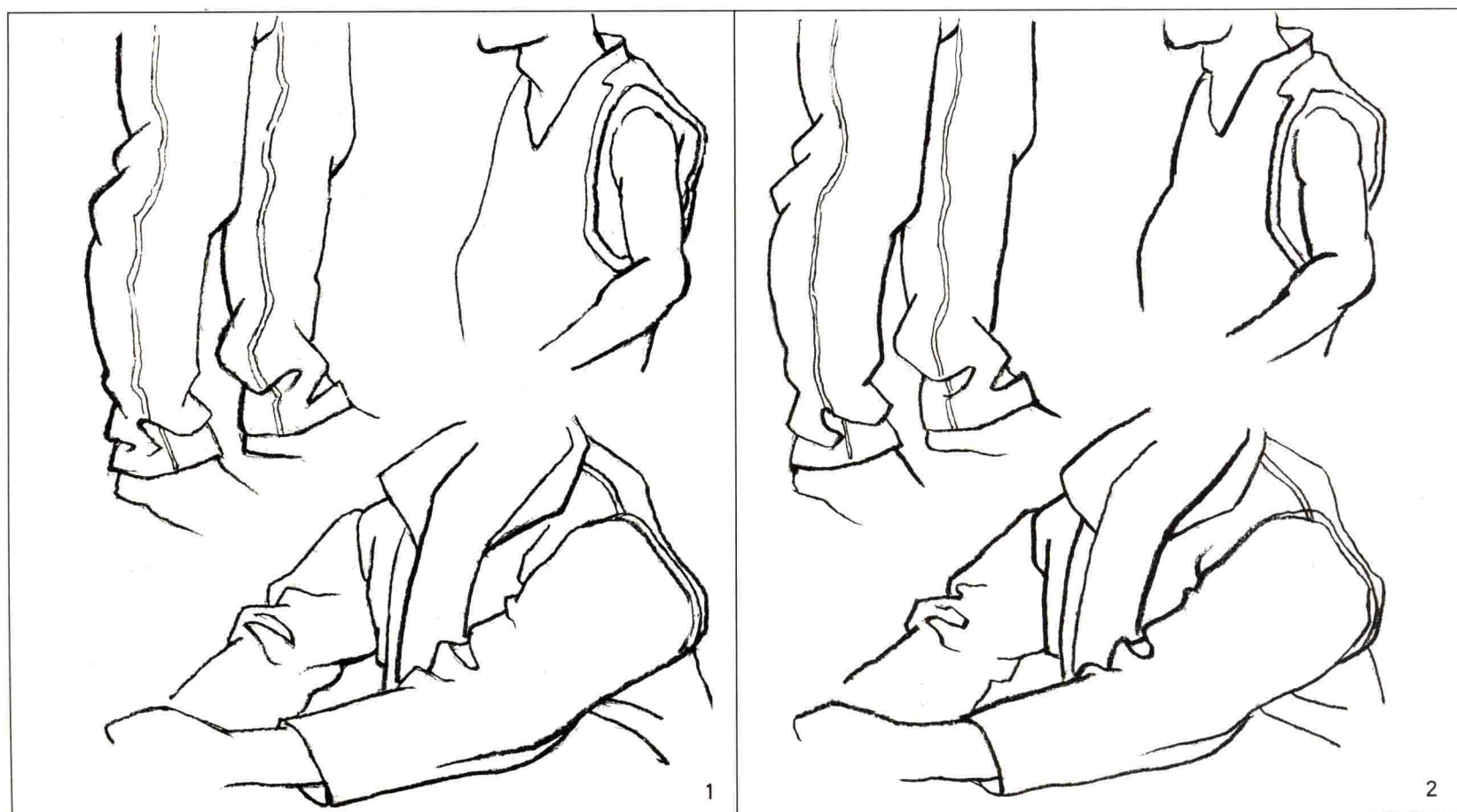
六、速写表现方法

速写的表现方法多种多样，丰富多彩。一是工具材料，我们在日常的速写练习中，一般都离不开纸和笔。纸可使用较厚的白色纸和有色纸，如打印纸、100克的白报纸等均可；笔可使用铅笔、钢笔、炭笔、毛笔、碳素笔、速写笔、木工专用笔等。需要掌握的是，根据纸质的不同确定用哪一种笔。如纸面又薄又光，就不能用B数低的铅笔，因为B数低的铅笔铅条太硬，容易划破纸面，加上纸面光滑不易着色，画不出效果。可采用B数高的铅笔或钢笔、碳素笔等在这类纸上使用。如纸面较厚又有颗粒感，在用笔上就随心所欲了；二是表现形式，速写作为最基本的造型手段，总脱离不了线条和明暗，主要有以线为主，以明暗为主以及以线条与明暗相结合的三种表现形式。线条表现以流畅、快捷为优势。明暗表现以真实、立体为优势。线条与明暗表现以干练、奔放为优势。不拘一格的表现形式都能突出主题的美感特征，使速写艺术作为一种独立存在的艺术形式，有无尽的发展方向和表现空间。

我们在画速写的练习中应该采取哪一种表现形式，要由自己作主选择，一旦确定了下来，就必须一鼓作气地坚持下去，不能今天用线条画速写，明天用明暗画速写，这种变化无常的做法不利于速写水平的提升和进步。本书在以线条为主的速写和明暗与线条相结合的速写两个方面，讲一下需要注意的问题：

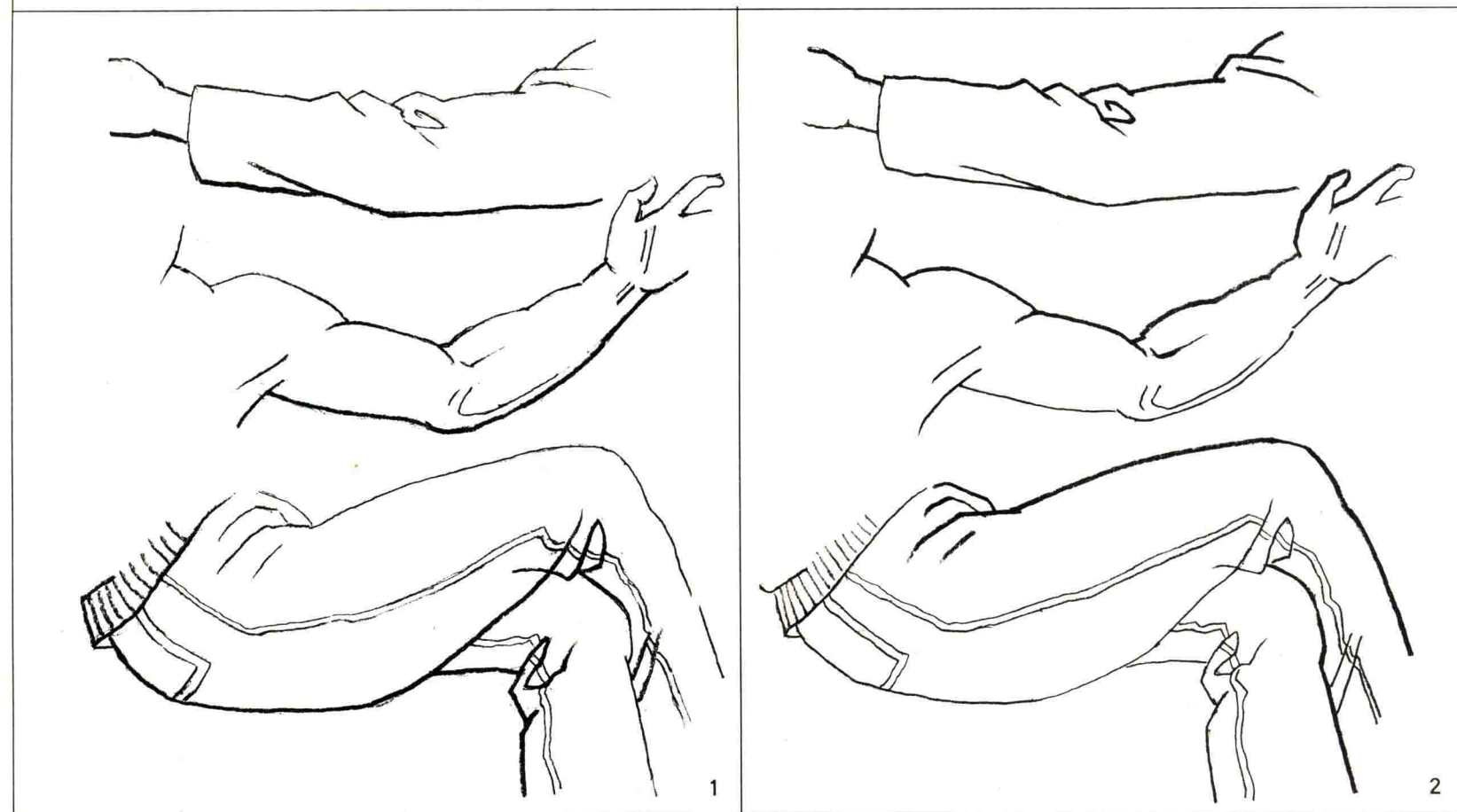
A、以线条为主的速写：

用线条进行速写练习，是很多初学者通常画速写作品的一种表现形式，线条对人物的表现，力求理解要深，落笔要准，行笔要狠。也就是说，画速写之前，要观察对方的面貌特征，衣物质感和体型动态，在观察的第一印象中迅速产生表现欲望，再动笔开始勾画，一条线画下去方得刚柔兼备，粗细有致，赋有情趣，显出果断和干练来。在身体的转折部位，要找准主要转折线来。它周围的线为辅助线，是依据主要线产生的次要线。由此可以看出，身体转折部位线条集中，其它部位线条疏朗，形成了整体联关，疏密讲究，赋有节奏，显出格调和韵味来。



1. 前后不同

无论人体的躯干、上肢和下肢都是有前后之分的，在线条应用上要有所讲究，不能心中无数，前后不分，给人不舒服的感觉。上图我们会看到，图一中凡是人体部位前面的线条都较细，似有受光的效果，凡是后面的线条都较粗，似有背光的感觉，看起来合情合理，耐人寻味。而图二则适则其反，前后颠倒了。



2. 上下不同

同上图一样，分别画出人体部位的线条进行比较，我们明显的感觉到图一中的人体部位上面线条和下面线条是有粗细之分的，是值得借鉴和学用的。而后者则违背了这种处理方法，看起来就有失大雅。