



电脑技巧从入门到精通丛书

Photoshop CS6 图像处理 从入门到精通

◎ 文杰书院 组编

◎ 本书附赠超值多媒体语音视频互动学习  光盘 ◎

- ▶ **基础入门** 本书配套的视频教学课程，助读者轻松入门、快速提高
- ▶ **知识拓展** 赠送多套与本书相关的多媒体视频课程，帮助读者拓展知识、提高技能
- ▶ **快速提高** 赠送多部电子图书，助读者提高电脑操作技能
- ▶ **职业化应用** 免费提供大量的模板与素材，助读者办公无忧



 **机械工业出版社**
CHINA MACHINE PRESS

电脑技巧从入门到精通丛书

Photoshop CS6 图像处理 从入门到精通

文杰书院 组编



机械工业出版社

本书是“电脑技巧从入门到精通丛书”的一个分册，以通俗易懂的语言、精挑细选的实用技巧、翔实生动的操作案例，全面介绍了 Adobe Photoshop CS6 图像处理的基础操作以及应用案例。本书主要内容包括 Photoshop CS6 的基础知识及文件的基本操作、图像文件的基本编辑方法、运用选区选择图像、使用绘图工具、修饰与编辑图像、图层操作与应用、图层样式及应用、通道与蒙版、调整图像色彩与色调、矢量工具与路径、创建与编辑文字、滤镜、动作与任务自动化等。

本书采用双色印刷，使用了简洁大方的排版方式，使读者阅读更方便，学习更轻松。

本书结构清晰，内容实用，知识点覆盖面广，适合无基础又想快速掌握 Adobe Photoshop CS6 的读者，对从事平面设计、插画设计、包装设计、网页制作、三维动画设计、影视广告设计的人员以及电脑美术爱好者具有很高的参考价值，也可作为初中级电脑培训班的教材、大中专院校相关专业的教学参考书或上机实践指导用书。

图书在版编目（CIP）数据

Photoshop CS6 图像处理从入门到精通 / 文杰书院组编. —北京：机械工业出版社，2013.12

（电脑技巧从入门到精通丛书）

ISBN 978-7-111-44822-8

I. ①P… II. ①文… III. ①图象处理软件 IV. ①TP391.41

中国版本图书馆 CIP 数据核字（2013）第 274526 号

机械工业出版社（北京市百万庄大街 22 号 邮政编码 100037）

策划编辑：丁 诚

责任编辑：吴鸣飞

责任印制：乔 宇

北京铭成印刷有限公司印刷

2014 年 1 月第 1 版·第 1 次印刷

184mm×260mm·18.25 印张·449 千字

0001—3000 册

标准书号：ISBN 978-7-111-44822-8

ISBN 978-7-89405-230-8（光盘）

定价：59.80 元（含 1DVD）

凡购本书，如有缺页、倒页、脱页，由本社发行部调换

电话服务

网络服务

社服务中心：（010）88361066

教材网：<http://www.cmpedu.com>

销售一部：（010）68326294

机工官网：<http://www.cmpbook.com>

销售二部：（010）88379649

机工官博：<http://weibo.com/cmp1952>

读者购书热线：（010）88379203

封面无防伪标均为盗版

Adobe Photoshop CS6 作为应用最广泛的平面设计软件之一，已经被广泛应用到广告设计、包装设计、影像创意、插画绘制、艺术文字、网页设计、界面设计、效果图后期处理和绘制以及三维材质贴图处理等应用领域。为帮助读者快速掌握与应用该绘图软件的功能，编者精心编写了本书，希望读者在今后日常的工作学习中，能学以致用。

本书在编写过程中，针对 Adobe Photoshop CS6 软件尚无经验的初学者，采用由浅入深、由易到难的讲解方式，用户可以根据个人的学习情况，循序渐进地学习。全书结构清晰，内容丰富，主要内容包括以下 5 大方面：

1. Adobe Photoshop CS6 的基础知识

本书第 1~4 章，内容包括初识 Photoshop CS6、Photoshop CS6 文件的基本操作、图像文件的基本编辑方法和运用选区选择图像。

2. 绘图工具与图像修饰

本书第 5、6 章，内容包括使用绘图工具、修饰与编辑图像。

3. 图层、图层样式、通道与蒙版

本书第 7~9 章，内容包括图层操作与应用、图层样式及应用及通道与蒙版。

4. 调整色调、矢量工具、路径和创建文字

本书第 10~12 章，内容包括调整图像色彩与色调、矢量工具与路径及创建与编辑文字。

5. Adobe Photoshop CS6 的高级应用

本书第 13 章、14 章，内容包括滤镜、动作与任务自动化。

本书由文杰书院组织编写，参与编写工作的有李军、孟宪特、吴世闻、樊红梅、袁帅、许媛媛、王超、李强、蔺丹、高桂华、李统财、安国英、李伟。

真切希望读者在阅读本书之后，不但可以开拓视野，同时也可以增长实践操作技能，并从中学习和总结操作的经验和规律，达到灵活运用的水平。



鉴于编者水平有限，书中纰漏和考虑不周之处在所难免，热忱欢迎读者予以批评、指正，以便我们日后能为您编写更好的图书。

如果您在使用本书时遇到问题，可以访问网站 <http://www.itbook.net.cn> 或发邮件至 itmingjian@163.com 与我们交流和沟通。

编者

目录

前言

第 1 章 初识 Photoshop CS6 1

- 1.1 Photoshop 简介 2
 - 1.1.1 Photoshop 的功能特色 2
 - 1.1.2 Photoshop 的应用领域 2
- 1.2 图像处理基础知识 6
 - 1.2.1 像素 6
 - 1.2.2 点阵图和矢量图 6
 - 1.2.3 图像分辨率 8
 - 1.2.4 颜色深度 9
 - 1.2.5 颜色模式 9
 - 1.2.6 图像的文件格式 9
- 1.3 Photoshop 的工作界面 10
 - 1.3.1 菜单栏 10
 - 1.3.2 选项栏 10
 - 1.3.3 面板组 11
 - 1.3.4 工具箱 11
 - 1.3.5 文档窗口 12
 - 1.3.6 状态栏 12
- 1.4 使用辅助工具 12
 - 1.4.1 使用标尺 12
 - 1.4.2 使用参考线 13
 - 1.4.3 使用智能参考线 15
 - 1.4.4 使用网格 16
- 1.5 Photoshop CS6 工作区 16
 - 1.5.1 工作区的切换 16
 - 1.5.2 定制自己的工作区 17
- 1.6 实践案例与上机指导 18
 - 1.6.1 删除工作区 18
 - 1.6.2 查看系统信息 19

第 2 章 Photoshop CS6 文件的基本操作 21

- 2.1 新建与保存文件 22
 - 2.1.1 新建图像文件 22
 - 2.1.2 保存图像文件 23
- 2.2 打开与关闭文件 25
 - 2.2.1 用【打开】命令打开文件 25
 - 2.2.2 用【打开为】命令打开文件 26
 - 2.2.3 关闭图像文件 26
 - 2.2.4 使用【关闭全部】命令 27
- 2.3 置入图像文件 28
 - 2.3.1 置入 eps 格式文件 28
 - 2.3.2 置入 ai 格式文件 29
- 2.4 实践案例与上机指导 30
 - 2.4.1 展开与关闭工具箱 31
 - 2.4.2 展开与关闭面板 32
 - 2.4.3 使用快捷键查看多文档窗口 33

第 3 章 图像文件的基本编辑方法 35

- 3.1 查看图像文件 36
 - 3.1.1 使用【导航器】面板查看图像 36





3.1.2	使用【缩放】工具查看图像	37
3.1.3	使用【抓手】工具查看图像	38
3.2	图像文件的复制与粘贴	39
3.2.1	剪切、复制与合并复制	39
3.2.2	粘贴与选择性粘贴	41
3.2.3	清除图像	43
3.3	裁剪图像文件	44
3.3.1	用【裁剪】命令裁剪图像	44
3.3.2	用【裁切】命令裁切图像	45
3.4	修改图像像素与分辨率	46
3.4.1	修改图像的像素大小	46
3.4.2	调整图像的分辨率	47
3.5	修改图像尺寸和画布大小	47
3.5.1	修改图像的尺寸	47
3.5.2	修改画布的大小	48

3.6	图像的变换与变形操作	49
3.6.1	定界框、中心点和控制点	49
3.6.2	移动图像	50
3.6.3	旋转与缩放	51
3.6.4	斜切与扭曲	52
3.6.5	透视变换	54
3.7	使用【历史记录】面板	55
3.7.1	【历史记录】面板	55
3.7.2	使用【历史记录】面板还原 图像	56
3.7.3	创建快照	57
3.8	实践案例与上机指导	58
3.8.1	旋转画布	58
3.8.2	还原与重做	59

第4章 运用选区选择图像 61

4.1	了解选区	62
4.1.1	选区的基本概念	62
4.1.2	选区种类	62
4.2	创建规则形状选区	63
4.2.1	【矩形选框】工具的使用	63
4.2.2	【椭圆选框】工具的使用	64
4.2.3	【单行选框】工具与【单列选框】 工具的使用	64
4.2.4	【选框工具】选项栏	66
4.3	创建不规则形状选区	66
4.3.1	【套索】工具的使用	66
4.3.2	【多边形套索】工具的使用	67
4.3.3	【磁性套索】工具的使用	68
4.4	【魔棒】与【快速选择】工具	69
4.4.1	运用【魔棒】工具	69
4.4.2	运用【快速选择】工具	70
4.5	运用命令创建选区	72
4.5.1	运用【色彩范围】菜单命令	72

4.5.2	运用【全部】菜单命令	73
4.5.3	运用【扩大选取】菜单命令	74
4.5.4	运用【选取相似】菜单命令	75
4.5.5	使用【快速蒙版】命令创建选区	75
4.6	选区的基本操作	77
4.6.1	选区反选	77
4.6.2	取消选择与重新选择	78
4.6.3	选区的运算	79
4.6.4	移动选区	81
4.7	选区的编辑操作	82
4.7.1	调整边缘	82
4.7.2	平滑选区	84
4.7.3	扩展选区	85
4.7.4	收缩选区	86
4.7.5	羽化选区	87
4.8	实践案例与上机指导	88
4.8.1	边界选区	88
4.8.2	选区描边	89

第5章 使用绘图工具 91

5.1	选取与设置颜色	92
5.1.1	认识前景色和背景色	92

5.1.2	使用【拾色器】对话框设置颜色	92
5.1.3	运用【色板】面板选取颜色	94



5.1.4 使用【吸管】工具快速吸取颜色	95
5.2 【画笔】面板	95
5.2.1 设置画笔的大小、硬度和形状	95
5.2.2 设置画笔的绘图模式	96
5.2.3 设置画笔的不透明度	97
5.2.4 设置画笔的形状动态	97
5.2.5 设置画笔的散布选项	98
5.2.6 设置双重画笔选项	99
5.3 绘画工具	101
5.3.1 【画笔】工具	101

5.3.2 【铅笔】工具	102
5.4 填充颜色与图案	103
5.4.1 运用【油漆桶】工具	103
5.4.2 运用【渐变】工具	103
5.4.3 运用【填充】菜单命令	105
5.4.4 运用快捷键填充颜色	106
5.5 实践案例与上机指导	106
5.5.1 使用【颜色】面板	107
5.5.2 追加画笔样式	107

第 6 章 修饰与编辑图像 109

6.1 修饰与修复图像效果	110
6.1.1 【修复画笔】工具	110
6.1.2 【修补】工具	111
6.1.3 【污点修复画笔】工具	112
6.1.4 【红眼】工具	113
6.1.5 【颜色替换】工具	113
6.2 图像局部修饰	115
6.2.1 【模糊】工具	115
6.2.2 【锐化】工具	116
6.2.3 【涂抹】工具	117
6.2.4 【加深】工具	117

6.2.5 【减淡】工具	118
6.3 图像擦除工具	119
6.3.1 【橡皮擦】工具的使用	119
6.3.2 【背景橡皮擦】工具的使用	120
6.3.3 【魔术橡皮擦】工具的使用	121
6.4 复制图像	122
6.4.1 【仿制图章】工具	122
6.4.2 【图案图章】工具	123
6.5 实践案例与上机指导	124
6.5.1 【海绵】工具	124
6.5.2 定义图案	125

第 7 章 图层操作与应用 127

7.1 图层基础知识	128
7.1.1 图层的基本原理	128
7.1.2 认识【图层】面板	128
7.1.3 图层的类型	130
7.2 创建图层	131
7.2.1 在【图层】面板中创建图层	131
7.2.2 创建文字图层	132
7.2.3 创建形状图层	132
7.2.4 创建背景图层	133
7.2.5 将背景图层转换为普通图层	134
7.3 编辑图层	135
7.3.1 选择图层	135
7.3.2 复制图层	136
7.3.3 显示与隐藏图层	137

7.3.4 链接图层	138
7.3.5 修改图层的名称	139
7.3.6 调整图层顺序	139
7.4 设置图层	140
7.4.1 设置图层不透明度	140
7.4.2 栅格化图层	141
7.4.3 盖印图层	142
7.5 管理图层组	143
7.5.1 新建图层组	143
7.5.2 创建嵌套图层组	144
7.5.3 取消图层编组	145
7.6 合并图层	145
7.6.1 向下合并图层	146
7.6.2 合并图层组	147



7.6.3 合并任意多个图层	147	7.7.2 分布图层	150
7.6.4 合并可见图层	148	7.8 实践案例与上机指导	150
7.7 对齐与分布图层	149	7.8.1 删除图层	151
7.7.1 对齐图层	149	7.8.2 拼合图像	152

第 8 章 图层样式及应用 153

8.1 设置混合选项	154	叠加	161
8.1.1 常规混合	154	8.3 管理图层样式	164
8.1.2 高级混合	155	8.3.1 隐藏与显示图层样式	164
8.2 图层样式效果	156	8.3.2 复制与粘贴图层样式	166
8.2.1 投影和内阴影	156	8.3.3 新建与保存样式	167
8.2.2 内发光和外发光	158	8.4 实践案例与上机指导	169
8.2.3 斜面和浮雕	159	8.4.1 删除图层样式	169
8.2.4 光泽	160	8.4.2 添加描边图层样式	170
8.2.5 颜色叠加、渐变叠加和图案			

第 9 章 通道与蒙版 171

9.1 通道的分类与特点	172	9.4.2 通过选区创建蒙版	181
9.1.1 Alpha 通道	172	9.4.3 复制与转移蒙版	182
9.1.2 颜色通道	172	9.4.4 链接与取消链接蒙版	183
9.1.3 专色通道	173	9.5 矢量蒙版	185
9.2 编辑通道	174	9.5.1 创建矢量蒙版	185
9.2.1 【通道】面板	174	9.5.2 在矢量蒙版中添加形状	186
9.2.2 创建 Alpha 通道	175	9.5.3 将矢量蒙版转换为图层蒙版	187
9.2.3 新建专色通道	175	9.6 剪贴蒙版	187
9.2.4 复制、重命名与删除通道	176	9.6.1 创建剪贴蒙版	188
9.3 蒙版的基础知识	179	9.6.2 释放剪贴蒙版	189
9.3.1 认识与了解蒙版	179	9.6.3 设置剪贴蒙版的不透明度	189
9.3.2 蒙版的优点	180	9.7 实践案例与上机指导	190
9.4 图层蒙版	180	9.7.1 分离与合并通道	190
9.4.1 创建图层蒙版	180	9.7.2 删除图层蒙版	192

第 10 章 调整图像色彩与色调 193

10.1 自动调整图像色彩与色调	194	10.2.2 图像的明暗调整	197
10.1.1 自动调整色调	194	10.2.3 深度明暗操作	199
10.1.2 自动调整对比度	195	10.2.4 快速着色图像	200
10.1.3 自动校正图像偏色	195	10.2.5 调整图像的阴影与高光细节	201
10.2 校正图像色彩	196	10.3 自定义校正图像颜色	202
10.2.1 图像亮度调整	196	10.3.1 调整图像的色相和饱和度	203



10.3.2 图像偏色的调整·····	204	10.4.5 快速灰度图像处理——去色·····	212
10.3.3 替换颜色·····	205	10.4.6 图像快速曝光处理—— 曝光度·····	213
10.3.4 匹配颜色·····	206	10.4.7 照片级处理技巧——照片 滤镜·····	214
10.3.5 通道混合器·····	207	10.5 实践案例与上机指导·····	215
10.4 调整图像特殊颜色·····	208	10.5.1 单色图像处理—— 【黑白】命令·····	215
10.4.1 多彩着色图像——渐变映射·····	208	10.5.2 【可选颜色】命令·····	217
10.4.2 反转图像色彩——反相·····	209		
10.4.3 黑白图像效果——阈值·····	210		
10.4.4 手绘效果——色调分离·····	211		
第 11 章 矢量工具与路径·····		219	
11.1 路径与锚点的特征·····	220	11.5 【路径】面板·····	230
11.1.1 认识路径·····	220	11.5.1 创建新路径·····	230
11.1.2 认识锚点·····	220	11.5.2 删除路径·····	231
11.2 使用钢笔工具绘图·····	221	11.6 路径的填充与描边·····	232
11.2.1 绘制直线路径·····	221	11.6.1 填充路径·····	232
11.2.2 绘制曲线路径·····	222	11.6.2 描边路径·····	233
11.2.3 使用【自由钢笔】工具 绘制路径·····	223	11.7 路径与选区的转换·····	234
11.2.4 使用【磁性钢笔】工具 绘制路径·····	223	11.7.1 从路径建立选区·····	235
11.3 路径的选择操作·····	224	11.7.2 从选区建立路径·····	236
11.3.1 选择和移动路径·····	224	11.8 使用形状工具·····	237
11.3.2 选择和移动锚点·····	225	11.8.1 【矩形】工具·····	237
11.3.3 复制路径·····	225	11.8.2 【圆角矩形】工具·····	237
11.3.4 变换路径·····	226	11.8.3 【椭圆】工具·····	238
11.4 编辑路径·····	227	11.8.4 【多边形】工具·····	239
11.4.1 添加锚点·····	227	11.8.5 【直线】工具·····	239
11.4.2 删除锚点·····	229	11.9 实践案例与上机指导·····	240
11.4.3 转换点·····	229	11.9.1 连接路径·····	240
		11.9.2 【自定义形状】工具·····	241
第 12 章 创建与编辑文字·····		243	
12.1 创建文字和文字选区·····	244	12.2.2 设置变形选项·····	249
12.1.1 输入横排文字·····	244	12.3 格式化段落·····	250
12.1.2 输入直排文字·····	245	12.3.1 设置段落的对齐与缩进·····	250
12.1.3 创建与编辑段落文字·····	246	12.3.2 设置段落的间距·····	251
12.1.4 输入选区文字·····	247	12.4 编辑文字·····	251
12.2 创建和设置变形文字·····	248	12.4.1 将文字创建为工作路径·····	251
12.2.1 创建变形文字·····	248	12.4.2 栅格化文字层·····	252



12.5 实践案例与上机指导.....	253	12.5.2 将文字转换为形状.....	254
12.5.1 切换文字方向.....	253		

第 13 章 滤镜..... 255

13.1 滤镜的特点.....	256	13.3.4 使用挤压滤镜.....	263
13.1.1 什么是滤镜.....	256	13.3.5 使用智能锐化滤镜.....	264
13.1.2 使用滤镜的基本规则.....	256	13.3.6 使用最大值滤镜.....	265
13.2 智能滤镜.....	257	13.3.7 使用彩色铅笔滤镜.....	266
13.2.1 创建智能滤镜.....	257	13.3.8 使用染色玻璃滤镜.....	267
13.2.2 删除智能滤镜.....	258	13.3.9 使用彩色半调滤镜.....	268
13.2.3 停用智能滤镜.....	259	13.3.10 使用中间值滤镜.....	269
13.3 常用滤镜.....	260	13.3.11 使用云彩滤镜.....	270
13.3.1 使用喷溅滤镜.....	260	13.4 实践案例与上机指导.....	271
13.3.2 使用风滤镜.....	261	13.4.1 删除智能滤镜蒙版.....	271
13.3.3 使用高斯模糊滤镜.....	262	13.4.2 使用龟裂缝滤镜.....	272

第 14 章 动作与任务自动化..... 273

14.1 使用动作实现自动化.....	274	14.3 动作的管理.....	277
14.1.1 动作的基本功能.....	274	14.3.1 继续记录动作.....	277
14.1.2 了解【动作】面板.....	274	14.3.2 复制与删除动作.....	278
14.2 编辑动作.....	275	14.4 实践案例与上机指导.....	279
14.2.1 录制用于处理照片的动作.....	275	14.4.1 修改动作的名称.....	279
14.2.2 播放动作.....	276	14.4.2 设置回放选项.....	280

第1章

初识 Photoshop CS6

本章内容导读

本章主要内容包括 Photoshop 简介、图像处理基础知识、Photoshop 的工作界面使用辅助工具及 Photoshop CS6 工作区，在本章的最后还针对实际的工作需求，通过实例讲解了删除工作区和查看系统信息的操作方法。通过本章的学习，读者可以初识 Photoshop CS6，为进一步学习 Photoshop CS6 的基本操作知识奠定了基础。

本章知识要点

- ◎ Photoshop 简介
- ◎ 图像处理基础知识
- ◎ Photoshop 的工作界面
- ◎ 使用辅助工具
- ◎ Photoshop CS6 工作区



1.1 Photoshop 简介

Photoshop 系列是 Adobe 公司旗下最为出名的图像处理软件之一，其最新的操作版本为 Photoshop CS6。使用 Photoshop，用户可以进行图像扫描、编辑修改、图像制作、广告创意以及图像输入与输出等操作，是平面设计人员和电脑美术爱好者最重要的图像处理工具之一。下面详细介绍 Photoshop 简介方面的知识 with 操作技巧。

1.1.1 Photoshop 的功能特色

Photoshop 系列软件提供了强大的图像处理功能，可帮助用户更好地实现完美的平面设计作品，同时随着 Photoshop 软件版本的不断提升，其功能也越来越完善，下面介绍 Photoshop 功能特色方面的知识。

从功能上看，该软件可分为图像编辑、图像合成、校色调色及特效制作部分等，其优点如下介绍。

- 图像编辑：是图像处理的基础，可以对图像进行变换、复制、去除斑点、修补、修饰图像等操作，是处理图像的最佳工具。
- 图像合成：是通过图层操作、工具应用等手段来合成完整的、传达明确意义的图像，Photoshop 软件提供的绘图工具可使外来图像与创意很好地融合，使图像的合成天衣无缝。
- 校色调色：是 Photoshop 最为重要的功能之一，可以方便快捷地对图像的颜色进行明暗、色偏的调整和颜色校正等操作，被广泛应用到网页设计、印刷、多媒体等领域。
- 特效制作：主要由 Photoshop 的滤镜、通道等工具综合应用完成。包括图像的特效创意和特效字的制作，如油画、浮雕、石膏画、素描等常用的传统美术技巧都可通过 Photoshop 软件制作完成。

1.1.2 Photoshop 的应用领域

Photoshop 系列软件作为目前最为主流的一种专业图像编辑软件，是 Adobe 公司数字图像处理产品系列的旗舰产品，已经被广泛应用到社会的各个领域，下面详细介绍 Photoshop 应用领域方面的知识。

1. 广告设计领域

广告设计是 Photoshop CS6 应用最为广泛的一个领域，使用功能强大的 Photoshop CS6，用户可以进行广告设计的操作，从而设计出精美绝伦的广告海报、招贴等，如图 1-1 所示。



图 1-1

2. 包装设计领域

通过对 Photoshop CS6 的使用, 用户还可以设计出精美的包装样式, 如环保袋、礼品盒等, 如图 1-2 所示。



图 1-2

3. 插画绘制领域

使用 Photoshop CS6, 用户可以绘制出风格多样的电脑插图, 并将其应用到广告、网络、T 恤印图等领域, 如图 1-3 所示。



图 1-3



4. 网页设计领域

使用 Photoshop CS6，用户还可以制作网站中的各种元素，如网站标题、框架及背景图片等，如图 1-4 所示。



图 1-4

5. 艺术文字领域

使用 Photoshop CS6，用户还可以制作各种精美的艺术字体，并将其广泛应用到图书封面、海报设计、建筑设计和标识设计等领域，如图 1-5 所示。



图 1-5

6. 人像处理领域

使用 Photoshop CS6 处理人像，用户可以修饰人物的皮肤，调整图像的色调，同时还可以合成背景，这样可以使影像更加完美，如图 1-6 所示。



图 1-6

7. 界面设计领域

使用 Photoshop CS6，用户还可以设计出精美的软件界面、游戏界面、手机界面和电脑界面等界面，如图 1-7 所示。



图 1-7

8. 效果图后期处理领域

在 Photoshop CS6 中，用户在制作建筑效果图时，渲染出的图片通常都要做后期处理，例如人物、车辆、植物、天空等，如图 1-8 所示。



图 1-8

9. 绘制或处理三维材质贴图领域

使用 Photoshop CS6，用户还可以对三维图像进行三维材质贴图的操作，使图像更为逼真地展示出来，如图 1-9 所示。



图 1-9



Photoshop 优化配置

智慧锦囊

Photoshop 在处理图像时，对操作系统的配置要求很高，尤其是电脑内存，其好坏决定了 Photoshop 处理图像的速度，所以在使用 Photoshop 处理图像时，应避免使用低速度的硬盘虚拟内存，提高 Photoshop 可用内存量，运用合理的方法，降低 Photoshop 运行时对内存的需求量。

Section

1.2 图像处理基础知识

图像是 Photoshop 的基本元素，是 Photoshop 进行处理的主要对象。使用 Photoshop，用户可以对图像进行处理，增加图像的美感，同时可以将图像保存为各种格式。下面详细介绍图像处理基础方面的知识 with 操作技巧。

1.2.1 像素

像素是用来计算数码影像的单位，将图像无限放大后，会发现图像是由许多小方格组成的，这些小方块就是像素，一个图像的像素越高，其色彩越丰富，越能表达图像真实的颜色，如图 1-10 所示。

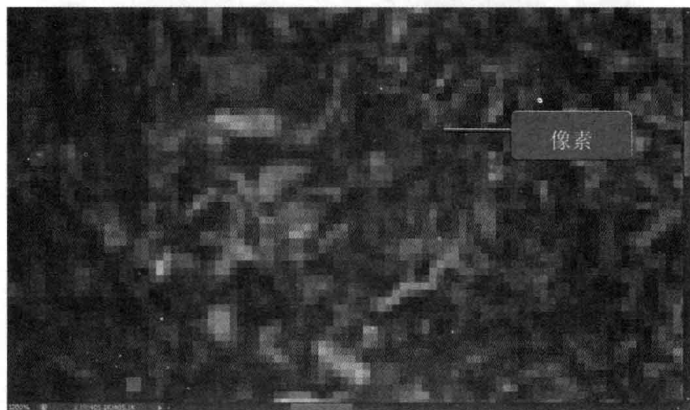


图 1-10

1.2.2 点阵图和矢量图

用户可以将图像分为点阵图和矢量图两个种类。一般情况下，在 Photoshop CS6 软件中处理的图像多为点阵图，同时 Photoshop CS6 软件也可以处理矢量图。下面介绍有关点阵图与矢量图方面的知识。