

把玩艺术系列

何悦、张晨光◎编著

黄花梨

把玩艺术



花梨英素木格黄，豆子扁平命越常。
沙里贫瘠枝茂壮，逢中泥少干倔强。
古来格木制精品，现代世人藏宝狂。
走遍神州无揽处，寻根万里有东方。



NLIC2970938007



中国出版集团
现代出版社

把玩艺术系列


黄花梨

把玩艺术

何悦
张晨光◎编著



NLIC2970938007


现代出版社
中国出版集团

图书在版编目 (CIP) 数据

黄花梨把玩艺术 / 何悦, 张晨光著. —北京: 现代出版社, 2013.8

ISBN 978-7-5143-1621-6

I. ①黄… II. ①何… ②张… III. ①降香黄檀—鉴赏—中国 IV. ①S792.28

中国版本图书馆CIP数据核字 (2013) 第191378号

著 者 何 悦 张晨光
责任编辑 杨学庆
出版发行 现代出版社
通讯地址 北京市安定门外安华里504号
邮政编码 100011
电 话 010-64267325 64245264 (传真)
网 址 www.1980xd.com
电子邮箱 xiandai@cnpitc.com.cn
印 刷 北京瑞禾彩色印刷有限公司
开 本 880mm × 1230mm 1/32
印 张 5
版 次 2013年9月第1版 2013年9月第1次印刷
书 号 ISBN 978-7-5143-1621-6
定 价 37.00元

版权所有, 翻印必究; 未经许可, 不得转载

前言

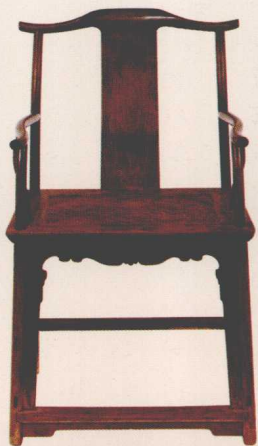
黄花梨，现代植物学的定名叫作“降香黄檀”，这是一种产自中国海南岛黎峒的珍稀树种，一种被注入了无数人文关注和由它所成就的特殊的文化氛围的别样木材。

明朝晚期，由于政治上的腐败，所谓文人阶层多对政治失去信心，转而将精力集中于生活的享乐上。商品经济的萌芽使得文人有机会在自己日常使用的家具上花费心血，将自己的审美意趣变成纲领传达给施工工匠，而工匠们由于市场的竞争及自己的生存问题便更多地吸纳了这些观点，从而导致了黄花梨家具整体的文人化倾向。这种倾向表现在家具上便呈现出简洁的风格、舒适实用的功能、文雅的意趣等特征，而这种文人雅趣得到了家具鉴赏家的认可，这也让它在市场上一直受到热捧。

清代中期后，随着人们和社会对木材颜色的审美变化，尤其是皇家对深颜色的紫檀、老红木逐渐重视，黄花梨就退出了苏广和北京地区。只是在海南地区、雷州半岛地区被民间制作家具、制作工具、盖房子使用。



黄花梨官皮箱

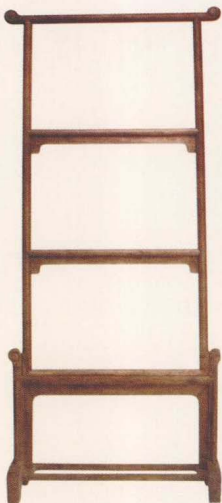


黄花梨四出头官帽椅





由于海南黄花梨稀少，在20世纪前半叶国家禁止采伐，只有小根的木材可以作为药材经营，这样就显得十分珍稀。经过王世襄先生编写《明式家具研究》一书的考证和实地考察，王世襄先生认为中国好的明式家具都是使用海南黄花梨制作，因此海南黄花梨的身价也就立刻水涨船高。



明末清初·黄花梨中架

进入21世纪后，中国仿古家具的兴起，古典家具作为家居陈设已经成为一种时尚，大量的仿古家具商也如雨后春笋般增长，他们去海南买旧料和小料，于是使得原料更加紧张和增值。

黄花梨木产地在世界上只有三处：越南、老挝和中国海南。黄花梨木一般要生长500年才能成材，砍下后的木料还必须放置至少20年时间才能做家具。黄花梨木生长期缓慢，几百年才能长成碗口粗的树干，当遇到恶劣的生长环境，便会虬结，与环境抗争，从而形成特有的节疤现象，也就是黄花梨木充满神秘色彩的“鬼脸”花纹。每一处“鬼脸”都浓墨淡彩、无一雷同。这种浑然天成的独特禀赋，不仅深得宫廷青睐，更是为历代的文人墨客所尊崇。

对于这一点，我国著名编剧海岩先生在《满城尽带黄花梨》一文中这样写道：“黄花梨的纹



黄花梨带座小盒

路行云流水，华美而且绚烂；空灵飘逸，与中国水墨彩墨异曲同工；景自天成，与各种自然现象息息相关——千百年的风雨铅华，日辉月映，在她的光泽及木质之中留下鬼斧神工——台风扭曲树干形成的错节纹，枝杈疤结形成的鬼脸纹，还有麦穗纹、蟹爪纹、山纹、流水纹，等等，古人运用各种仿生的想象将这些纹路比拟出来，足以让心领神会的美妙意境沟通古今。”因此，他认为，收藏黄花梨不仅仅单纯为了保值、升值，更是一种审美的享受、文化的感悟和精神的契合。

诚哉斯言！

在本书中，读者将会跟着我们对黄花梨进行一番回溯式的探究，深入了解它的历史渊源、惑人魅力和高昂价值的内在原因。不仅如此，阅读本书，



明·黄花梨折叠式书托

读者还将对当前黄花梨市场的趋势有一个基本的了解和把握，从而为您的收藏乃至投资提供一个有益的参考。



目录

壹·千年一木 1

- 第一节 汉代：风流初现 / 1
- 第二节 唐宋时期：日渐繁荣 / 4
- 第三节 明至清初：盛世辉煌 / 7
- 第四节 清中晚期：流光余韵 / 12
- 第五节 近现代：贵比金条 / 15

贰·旷世之美 21

- 第一节 古今用名 / 21
- 第二节 “鬼脸”撩人 / 25
- 第三节 琥珀油光 / 27
- 第四节 降香妙用 / 30
- 第五节 家具制作 / 34

叁·韵味悠长 39

- 第一节 玩家传奇 / 39
- 第二节 黄花梨之乡 / 47
- 第三节 文化印记 / 53
- 第四节 交易场所 / 57
- 第五节 保养品鉴 / 63

肆·天工巧夺 69

- 第一节 选料与配料 / 69
- 第二节 开榫与凿眼 / 73





把玩艺术

目 录

第三节 拼缝与装配 / 79

一、拼缝原则 / 79

二、装配原则 / 80

第四节 雕刻与装饰 / 82

一、雕刻工艺 / 82

二、装饰技法 / 86

第五节 修补与打磨 / 91

伍·慧眼识真 97

第一节 此花梨非彼花梨 / 97

一、草花梨和黄花梨 / 100

二、亚花梨和黄花梨 / 102

第二节 拼补的“百衲衣” / 105

第三节 多看细闻防作伪 / 107

第四节 越黄与海黄 / 110

第五节 最后的黄花梨 / 115

陆·精品雅集 119

第一节 黄花梨床榻 / 119

第二节 黄花梨座椅 / 126

第三节 黄花梨屏风 / 136

第四节 黄花梨橱柜 / 140

第五节 黄花梨案几 / 146

第六节 黄花梨把件 / 149

壹

千年一木

明末吴人文震亨所编的《长物志》中，有几卷专门对当时制作的家具做了精到的述评。在用料上，他将“花梨木、铁梨木、香楠木”等称之为“文木”，并认为用“文木”制作的家具器物等可入佳品。

第一节 汉代：风流初现

众所周知，黄花梨是一种稀少、名贵的顶级木材珍品，它的纹理如行云流水，华美而绚烂，空灵飘逸，景自天成，木材质密温润，经久耐用，古韵凝香，历久弥醇，与人的气息相融相通，为天人合一的思想境界找到了形神兼备的表达形式；它不温不燥，不卑不亢，不寡不喧，在显现天然优美的自然本色的同时，能给人充分的想象空间，融入人类的哲理追求，素有“国宝”之美誉。



黄花梨雕花小衣架





俗话说，前人栽树，后人乘凉，但可以享用黄花梨的“后人”，并不是栽树人的子辈孙辈，而是千百年后的人类。黄花梨要生长成百上千年方可真正成材，正可谓：百年添得一寸径，千秋能成半尺材。

全世界很少能有一个民族在古时候做家具就用黄花梨这么硬的木材，在古代没有机械加工，因此这是非常困难的一件事情，只有中国人可以做，也愿意做，一个是维持生活，一个是享受这个乐趣。中国历史上都是拿软笔写字，不是中国人不知道硬笔写字快，主要是修身养性。家具器物也是这样，在几百年前，工具都没有这么好，包括施工的东西没有达到现在钢的硬度，做这样的家具器物等投入非常大。这是黄花梨家具从根本最吸引人的地方，黄花梨家具很多的文化信息，现在已经成为中国的文化符号之一，并定位成文化品位的象征。



黄花梨鲤鱼壶

我国自古以来就有崇尚黄花梨之风，也是很早就认识和开发黄花梨的国家。据记载，远在汉代甚至更早称其为“文木”，又称“海南

文木”。这就是历代文献资料为什么都将黄花梨木记载称作为“文木”“花榈”“花狸”的缘故。

花榈木（文木）作为古人最早认识使用的硬木，名副其实地成为中国古代黄花梨最早的鼻祖。由于黄花梨材质坚硬，木质细腻，纹理美观，自然成形，木性极为稳定，无论置于南方、北方均不容易变形，不蛀不朽，不裂不翘，不弯曲，有

一定的韧性，在制作器物时多被匠师们加以利用和发挥，可以加工出较小的构件，并做出精密的榫卯。据历代文献资料中记载及出土的汉代画像石和壁画中，我国自汉朝以来就已经开始开发和使用黄花梨制作各种器物。



明末·黄花梨草纹展腿式带
霸王枨半桌

此半桌无束腰，沿壶门牙条边缘起阳线浮雕卷草纹，起线自然流畅。光素的圆腿直落地面，为了不影响整体风格，腿上装霸王枨，起到了稳固的作用。整体上来看，此半桌素雅清新，毫无过多修饰，展腿式造型却又使得其层次分明，立体感强烈，明式家具的简洁明快特点得到了充分展现。

透过那些汉代画像石和壁画中我们可以肯定：黄花梨做的器物早在汉代就的确真实地存在于我们的生活中，并在一代又一代人的智慧中发展演变。尽管那些汉代名画已经泛黄，甚至变得模糊，但依稀的影像却仿佛是一部时光机器，为我们寻回历史的碎片，拂去岁月的尘封，再现了一幅幅清晰真实的历史。





第二节 唐宋时期：日渐繁荣

众所周知，树木就其种类而言，种类繁多，令人数不胜数，更有许多名贵木材，美不胜收，而我们的祖先为何偏对黄花梨情有独钟？



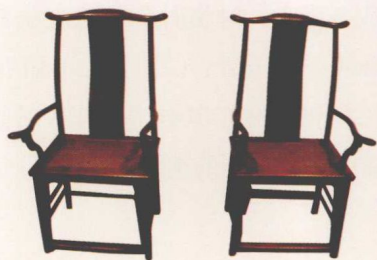
明·黄花梨笔海

自古以来，木材就是人类制作家具的主要用材。许多木材以其优良的耐用性和可塑性，优美的纹理和色泽，塑造出美观实用的家具，服务并改变着人类的生活。中国的古人运用木材于家具，更有登峰造极之历史，创造出无数令后人肃然起敬的艺术经典，至今仍然受到世界的仰视和尊崇。中国家具的诞生与进化，有三千多年的漫长历史，秦汉以前席地而坐，西晋之后向高发展，至唐五代之后，垂足而坐渐成主流。宋元时期家具制作更有长足进步，已经初现明清家具的雏形。

中国黄花梨木家具文化最早起源可以上溯到唐汉时期甚至更早，其中发展到明代时期最为鼎盛，古代硬木黄花梨木家具最为后期历代世人所推崇和欣赏，称之为中国古代黄花梨木家具文化。所以说唐代甚至更早一些时期，花榈木（文木）首当其冲，进入文人的视野。

温润的黄色，不刺目、不突出，符合儒家中庸之道思想境界，行云流水般舒畅兼写意的纹理，以及当时尊贵不凡的珍贵身价，符合古代文人墨客以及王公贵族追求寄托与玩物却不丧志的心境。最早记载用黄花梨做家具的是唐代，唐《本

草拾遗》记载：“榈木出安南及南海，用作床，似紫檀而色赤，性坚好。”而且黄花梨的花纹变化多姿，各种自然现象可以融化其中，如同形容人的千人千面，黄花梨也是千木千面，给人以万千感受并且纹理美观。



明·黄花梨四出头官帽椅（一对）

黄花梨早在唐代就是制家具的精品木材，一直受到上流社会的追捧和崇拜，这种情况一直延续到明末清初。至古典家具鼎盛时期的明清时期，使用更甚，它花纹美丽、漂亮的花纹赋予其独特的艺术美感，色泽柔和，有香味，容易进行深颜色和浅颜色的调配，可表现出浅黄、深黄、深褐色，也适合镶嵌，具有加工性能良好、软硬轻重适中、不易变形等特点，特别适宜制作榫卯，所以它是当时最佳的木料选择，是制造上乘家具的首选木材。由于材料珍贵，上等黄花梨家具的制造需要如同玉器雕琢一样精雕细刻，木榫结构绝不可以有铁钉，因此只有具有相当深厚制作功底的艺术人才能完成。

据说，一件上等的海南黄花梨家具往往要用数月时间才能制作完成。那绛紫色的宝椅、翘头案、罗汉床，



明·黄花梨五屏凤式镜台





把玩艺术

千 年 一 木 第 | 一 | 章

线条优雅，触摸时如婴儿皮肤般的细腻，时时散发出的隐隐降香，降压清心，让人在不知不觉中便已溶入其中，被打动、被征服，被其牢牢俘获，从视觉、触觉和味觉全方位立体地感受到它特殊的美。

第三节 明至清初：盛世辉煌

明代家具是中国古典家具发展史上的辉煌时期，中国古代黄花梨木家具经历了数千年的发展历史，要说还是要属整个明至清初时期最为盛大壮观，它的洗练与华丽，清新与雅致，风格明快简约，华美绚烂，又富贵典雅，造型大方，制作精良，为后期历代世人所推崇和欣赏，称之为中国古代黄花梨家具文化。成为中国古代文化的一条不可缺少的分支，它在世界文明史上的重要地位，经过了数百年、世界百余年的认知，早已无可辩争。

一本外国人所著的《剑桥插图中国史》对明式家具，有一句话的评价：“其典雅，至今未有超越者。”这是一句恰如其分的评价。



黄花梨佛手

明清家具的永续魅力，就在于此。黄花梨家具为什么如此典雅？如此有文化韵味，如此被广泛推崇，有一个很重要的原因。明朝晚期，朝政紊乱，国事日非，内忧外患，危机纷呈。由于政治上的腐败，官场黑暗，政争纷然，斗争残酷，催生出人们对政治的疏离，在对官场失意的背景下，当时的许多才气横溢的政客文人们对政治失去信心，开始逃避现实，转而将精力寄情于艺术创造和生活的物质享乐上，将心灵从社会转向自然、从政治斗争转向对艺术的玩赏，或者说是自身感受的舒展上。黄花梨质地细密，花纹清晰美丽、深纯雅洁，





黄花梨福禄寿如意

首当其冲地进入文人的视野，深受明代文人的喜欢，加之温润的琥珀油光色泽，不刺目、不突出，符合儒家中庸之道思想境界，行云流水

般舒畅兼写意的纹理，以及当时尊贵不凡的珍贵身价，符合当时文人追求寄托与玩物却不丧志的心境，其气质更可满足文人雅士韬光养晦的境界追求。

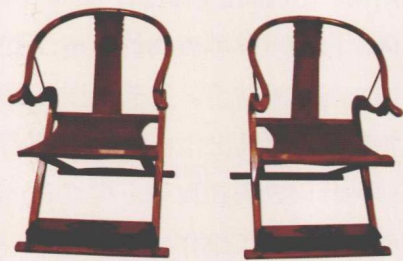
明代是中国汉族皇权统治的最后一个封建王朝，以儒学为主干的古代文化已经非常成熟。释道两家，也在学理上大成于世。明代的知识分子享数千年的文化积淀，无疑具备了前所未有的学术修为。黄花梨家具的鼎盛时期之所以诞生在明代，显然与士族阶层的学养及审美意识所达到的高度、密切相关。

另一方面，明朝海禁重开，郑和下西洋沟通了海上的贸易通道，丝绸之路亦如通衢。在这种中外交流的背景下，产于中国海南岛的最优质的黄花梨也得以跨海登陆，继而进入北京皇宫的大雅之堂。加之商品经济的萌芽使得文人有机会在自己日常使用的家具上花费心血，将自己的审美意趣变成纲领传达给施工工匠，而工匠们由于市场的竞争及自己的生存问题便更多地吸纳了这些观点，因此，在文人自己的督促与全程参与设计下，在内因外因的双重作用下，中国古典家具的巅峰——黄花梨家具应运而生，并被大量生产以及使用。

由于黄花梨的价格当时就很昂贵，文人与工匠在制作时

需要更加珍惜细心，每一道工序都要经过反复琢磨，每一道工艺都要求精益求精。文人尊贵高雅而且极富想象力的艺术设计能力与高超的鉴赏能力，加之当时明代工匠高超精湛的手工艺，精心、静心、细心、用心制作的黄花梨家具，尊贵的造型艺术、简洁的线条、三维的造型、精细的做工、尊贵的气质、高雅的风格、明代独特文人化艺术性的卓尔不群的装饰风格，不但只是造就了一大批明代黄花梨硬木家具经典代表之作，而且从此真正地完善和完成了明代黄花梨硬木家具文化艺术风格的形成，古代文化的许多伟大成就，就是在这一时期创造出来的，历史上常见的“政治越黑暗，文化越光明”的现象，在此也得以充分地体现。

在这个时期，黄花梨成为了那个时代一致推崇的至爱。文人竞相投身，醉心于此，黄花梨家具当仁不让地成为一代文人的时尚载体、倾注之物，被大量制造。市场的苛刻要



明·黄花梨圈后背交椅（一对）

求，文人的积极参与，使得黄花梨家具一经出现，就羽翼丰满。当时的黄花梨家具就价格昂贵，地位崇高。史料记载，宋至清代，海南黄花梨一直为贡品之一。封建统治者对海南黄花梨的需求，使这种生长于海隅深山中的普通木材跨海而去，逐渐成为家境富足的书香门第、官宦之家与皇室贵族的家具用材。

黄花梨之所以凝结文人情趣，是因为文人和工匠把黄花

