

刘智敏 编著




新城开善寺

文物出版社

新城开善寺

刘智敏 编著

 文物出版社

封面设计：宁成春

责任印制：陆 联

责任编辑：李 莉 于炳文

图书在版编目(CIP)数据

新城开善寺 / 刘智敏编著. —北京：文物出版社，2013. 10

ISBN 978 - 7 - 5010 - 3862 - 6

I. ①新… II. ①刘…… III. ①寺庙 - 古建筑 - 修缮加固 - 新城县 IV. ①TU746.3

中国版本图书馆 CIP 数据核字 (2013) 第 241877 号

新城开善寺

刘智敏 编著

*

文物出版社 出版发行

北京市东直门内北小街2号楼

<http://www.wenwu.com>

E-mail: web@wenwu.com

北京盛天行健艺术印刷有限公司印刷

新华书店 经销

635 × 965 1/16 印张：24.75

2013年10月第1版 2013年10月第1次印刷

ISBN 978 - 7 - 5010 - 3862 - 6 定价：400.00元

序一

故宫博物院院长 单霁翔

记得是我到国家文物局任职的第一年，利用国庆假期到山西、河北考察文物工作，最后一站就是河北省高碑店市的新城开善寺。当时，大雄宝殿正在维修，工程项目主持人就是刘智敏同志。随着她的介绍，我们一行登上施工脚手架，近距离欣赏了这座屹立千年的历史文化遗存。

开善寺大雄宝殿是我国现存为数不多的辽代木构建筑之一，以其年代久远及结构形式独特在中国建筑史上占有重要地位。开善寺大殿造型舒展、飘逸，气势磅礴；斗栱配置疏朗、用材硕大、比例均匀；梁架做法简洁、精致，结构科学、合理，尤其是大叉手的做法，将中国古代建筑师准确把握力学原理、灵活处理结构形式的特点发挥到极致，是国内现存古代建筑的孤例。

实施古代建筑修缮保护工程意义重大。通过实施修缮保护工程，饱经历史风霜、阅尽人间沧桑的古代建筑遗存可以更完美地存续，可以更好地走进当代，走向未来；通过实施修缮保护工程，可以更好地了解传统材料，掌握传统技术，传承传统工艺。不仅如此，古代建筑作为宝贵的历史文化遗产，是中国古代科学技术、哲学思想和审美意识的物质载体，它承载着深厚的民族精神内涵和丰富的历史文化信息，也支撑和涵养着我们走向世界、走向未来的文化自信。

因此，古建筑修缮保护不仅仅是一项土木工程，还是一项历史文化研究课题，更是一种责任和使命。这就要求每一个古代建筑修缮保护工程的实施者，要慎重对待每一处历史遗存，把修缮与研究结合起来，准确认识其历史和美学价值，采取科学有效的技术措施，解除安全隐患的同时，最大限度地保留历史信息。我们高兴地看到，这正是开善寺大雄宝殿修缮保护工程所努力去做的。

我在《义县奉国寺》一书的序言中曾提到，希望形成一个完整的辽代木构建筑系列丛书，以推进辽代木构建筑申报世界文化遗产。《新城开善寺》的出版，使这项工作又向前迈进了一步，令人欣慰。

是为序。

2013年2月5日

序二

河北省文物局局长 张立方

1986年夏，初次到新城开善寺，记得院子是粮食晾晒场，大雄宝殿则成了仓房！祁英涛先生曾在《河北新城开善寺大殿》一文中系统介绍过开善寺大殿，文中所附立面图显示，开善寺大殿正立面明间和次间是隔扇门，梢间是槛窗。而现场的情况已大不相同，月台上粮堆依着大殿，正面五间是刷白的墙直到阑额下面，明间正中开个小门洞，各间阑额下开着窗洞，白墙上写着标语：“文物重地，禁止烟火”。屋顶上没了吻兽，建筑形象已不完整，感觉有些破败，而斗拱、梁架依然透露着早期木构的气势和神韵。

1999年春夏之际，根据国家文物局安排，河北省古代建筑保护研究所承办全国古建筑培训班（北方班），时任古建所副所长的刘智敏同志担任班主任，实测教学现场选在了开善寺，结合培训对大殿进行系统勘察测绘。2000年，国家文物局同意对开善寺大殿进行维修，河北省文物局要求省古建研究所具体实施。考虑到这座建筑的价值与实际情况，按照国家文物局倡导示范、样板工程的要求，古建所采取了按研究项目实施的组织形式，由智敏同志负责主持，调集所内精干专业力量组成项目组，2001年春进场开工，至2005年末项目完成，2007年9月通过技术验收，目前已对公众开放。

工程期间，国家文物局领导、古建专家曾多次莅临施工现场，围绕开善寺修缮保护工程方案和相关理念、技术和学术问题进行深入分析和系统研究，经过深入细致的现场勘察和反复论证，调整和深化了工程方案，完成了开善寺大殿及金刚殿、天王殿的修缮工程，为最大限度地保存历史和文化价值做出了努力，效果令人欣慰。现在，凝聚着大家辛勤劳动和专业追求的开善寺工程报告付梓出版，可喜可贺！在此，特向开善寺保护工程项目组，向为保护开善寺尽过心、出过力的所有人士致敬！

这部工程报告完整地记述了现场深化设计与保护工程实施的全过程，同时，对有关问题的探究也很有价值。比如，关于大殿的具体建造年代的研究。开善寺历史文献资料很少，1936年，刘敦桢先生曾率营造学社成员法参等调查开善寺，根据大殿结构特征，判定为辽代建筑；祁英涛先

生认为大殿建于辽代，并称“更进一步可以说是在公元1004年至1123年之间所建造的”。开善寺工程报告根据有关资料和大殿柱根发现的宋代钱币，通过研究分析，推断大殿立柱时间在1054~1055年，也就是说，开善寺大殿与应县木塔几乎同时建造，这一推断是很有分量的成果。开善寺应是辽南境最接近宋地一处寺院，从历史背景看，“澶渊之盟”后，宋辽两朝边境比较稳定，尤其是辽道宗时期大力倡导佛教，以至于11世纪后半叶“处处而敕兴佛事，方方而宣创精兰”（“安次县祠〈土伐〉里寺院内起建堂殿并内藏碑记”见1982中华书局《全辽文》卷九233页）；在地方背景看，涿州新城人王棠，为辽重熙十五年（1046年）进士，此人乡贡、礼部、廷试对皆第一，后入枢密副使，拜南府宰相（《辽史》卷九十七，列传第三十五），建筑年代推断与这种背景高度契合。再如，关于辽代建筑尺度问题的研究。从以往发表的有关材料看，基本上是以宋尺来度量辽代建筑，而且采取的数值不尽一致。开善寺工程报告运用古代度量衡研究成果中关于辽尺的推测，度量开善寺大殿和部分辽代木构建筑，所得结论更加接近或符合当时的营造实际，对于研究尺度、比例与建筑地域、时代特征，具有积极的学术意义。

文物保护工程的具体对象复杂多样，管理分类基本上依据文物保护法规定的级别和类别。实际上，即便相同级别和类别的保护对象，保护工程中要解决的问题和需要采用的措施，仍然存在很大的甚至是实质性的差异。对开善寺大殿这类具有时代意义和研究价值很高的古代建筑，不应仅限于研究有关消除病害的技术措施，要对古建筑做出科学翔实的专业记录，必须进行科学的现场研究，才能确定相关事项。同时，工程实施过程是开展古建筑学术研究不可多得的机遇。基于这种专业研究属性和特点，保护工程设计研究与施工组织一定要紧密结合，不能简单地按前后阶段机械划分。比较起来，开善寺项目的“一体化”组织模式更加适合这类工程的特点。当然，这种组织模式要求项目主持人具备较全面的设计研究能力和施工管理经验。

与智敏同志同事三十余年，她钟情于古建筑研究、保护事业，特别是持之以恒的责任心令人敬佩。自20世纪70年代后期开始，从隆兴寺摩尼殿、曲阳北岳庙德宁之殿到正定开元寺钟楼等，她参与了多处重要古建筑保护修复工程，主持完成了广慧寺华塔修复工程、西藏萨迦寺保护工程勘察设计工作，深得业界前辈赞许。建国以来，河北实施了许多古建筑保护工程，从成功的案例看，有着基本一致的特点，即设计施工紧密统一，由责任心强的专家领衔主持。我认为，对于研究新的历史条件下，如何分类规范文物保护工程管理，这些经验是值得认真研究的。

2013年2月5日

目 录

序一	单霁翔 (1)
序二	张立方 (2)
第一章 概况	(1)
一、地理位置	(1)
二、新城县历史演变过程	(1)
三、城邑与重要历史建筑记载	(2)
四、开善寺历代重修情况	(4)
第二章 开善寺平面布局及相关建筑遗存	(6)
一、开善寺平面布局的文献描述	(6)
二、开善寺平面布局的实地勘察	(6)
三、现存建筑及相关遗存	(8)
(一) 金刚殿	(8)
(二) 天王殿	(10)
(三) 大雄宝殿	(11)
(四) 伽蓝殿遗址	(11)
(五) 祖师殿遗址	(13)
(六) 其他遗迹、遗存	(13)
第三章 大雄宝殿形制	(15)
一、平面布局	(15)
二、立面	(15)
三、柱子	(17)
(一) 檐柱	(18)
(二) 内(金)柱	(18)

(三) 柱础·····	(19)
(四) 阑额、普柏枋·····	(19)
四、斗栱·····	(20)
(一) 檐下斗栱·····	(21)
(二) 梁架襟间斗栱·····	(23)
(三) 斗栱特点·····	(25)
五、梁架·····	(29)
(一) 当心间两缝梁架结构·····	(30)
(二) 两次间梁架结构·····	(31)
(三) 山面梁架结构·····	(31)
(四) 举折·····	(32)
(五) 推山·····	(32)
(六) 梁架升起——升头木做法·····	(32)
(七) 椽飞·····	(34)
(八) 连檐、瓦口等·····	(34)
(九) 角梁·····	(34)
(十) 驼峰·····	(39)
六、瓦顶·····	(40)
第四章 保护工程方案及深化设计 ·····	(47)
一、原设计方案简述·····	(47)
二、深化设计·····	(48)
(一) 阶基·····	(48)
(二) 装修·····	(50)
(三) 柱网、侧角、升起·····	(57)
(四) 出檐·····	(68)
(五) 瓦顶·····	(72)
第五章 大雄宝殿建筑时代与尺度研究 ·····	(76)
一、开善寺始建年代研究·····	(76)
(一) 开善寺始建年代文献记载·····	(76)
(二) 开善寺建造年代分析·····	(76)
(三) 大雄宝殿建造年代推定·····	(80)
二、大雄宝殿尺度、用材研究·····	(81)

(一) 依据宋尺对辽代建筑进行测量、分析	(81)
(二) 依据辽尺对辽代建筑进行测量、分析	(81)
(三) 大雄宝殿建筑尺度及用材研究	(82)
(四) 大雄宝殿用材与宋《营造法式》比较研究	(90)
第六章 大雄宝殿施工组织与工程技术	(94)
一、施工准备	(94)
(一) 场地布置	(94)
(二) 搭设保护棚	(94)
(三) 搭设施工脚手架	(96)
(四) 构件编号	(97)
二、工程详细勘测	(104)
三、维修技术	(106)
(一) 柱子的维修	(106)
(二) 柱子的归位	(112)
(三) 斗拱的维修	(112)
(四) 梁架的维修	(121)
(五) 椽望的维修	(127)
(六) 屋面工程	(130)
(七) 墙体工程	(134)
(八) 地面工程	(136)
(九) 石作工程	(137)
(十) 装修工程	(139)
(十一) 拱眼壁壁画保护	(139)
(十二) 其他	(141)
第七章 金刚殿、天王殿工程技术概述	(143)
一、现状勘察	(143)
(一) 金刚殿	(143)
(二) 天王殿	(145)
二、工程技术措施	(146)
(一) 金刚殿	(146)
(二) 天王殿	(149)

附 录	(154)
一、1994 年设计方案	(154)
二、国家文物局批复文件	(158)
三、大雄宝殿工程日志选编	(159)
四、明·宋大本《重修开善寺碑记》	(189)
五、明·朱尚文《开善寺重修记》	(191)
六、王维诚《开善寺重修两廊禅室疏》	(192)
七、周良卿《重葺开善寺碑记》	(193)
八、开善寺残碑录文	(194)
后 记	(195)
附 图	(197)
一、开善寺大雄宝殿实测图	(199)
二、开善寺大雄宝殿竣工图	(207)
三、开善寺大雄宝殿大样图	(230)
四、开善寺大雄宝殿单件图	(248)
五、开善寺大雄宝殿木构件加固措施图	(297)
六、开善寺大雄宝殿手绘草图	(301)
图 版	(315)

第一章 概况

一、地理位置

开善寺坐落在河北省保定市所辖高碑店市新城镇东北隅。东经 $115^{\circ}47'$ ~ $116^{\circ}12'$ ，北纬 $39^{\circ}5'$ ~ $39^{\circ}23'$ 。

新城镇地处京、津、保三角中心地带，位于高碑店市中部，属河流冲积平原，土质多为沙质壤土及沙壤质潮土，为暖温带半湿润大陆性季风气候。镇东南有白沟河流经，汇聚北拒马河、琉璃河、小清河注入白洋淀，为大清河水系北支，现主要为行洪河道。

新城镇西北经 G112 至高碑店市与 G4（京港澳高速）连接；南约 15 公里到白沟镇经 S042 连接 G18（保津高速、荣乌高速）。北距北京 99 公里，东距天津 144 公里，南距保定 80 公里（插图 1）。

二、新城县历史演变过程

新城镇系原新城县治所。根据文物部门调查，新城镇南约 2.5 公里大屯村西北有一处东周时期遗址，约 2 万多平方米，大屯村东故河道也曾发现许多古陶片。据民国二十四年（1935 年）《新城县志》载：新城战国时期属燕，为燕之方城及督亢地。《史记·刺客列传》所记荆轲赴秦，“献燕督亢之地图”，即为此地。秦属上谷郡。汉高帝时，分上谷郡置涿郡属幽州，又置临乡、新昌两侯国，新城全境属临乡；东汉时撤临乡归入方城。北魏时新城均为方城地。北齐天保七年（556 年）撤方城归入涿县。隋开皇九年（589 年）又析原方城地移置固安，新城属固安。唐大历四年（769 年）析固安置新昌；文宗太和六年（832 年）又析新昌置新城。民国版《新城县志》称：“是为新城名之权舆”，新城之名始于此。五代后唐天成四年（929 年）省新昌以入新城，又改于旧城南半里，即今治所在。辽、金时期，新城属涿州，宋徽宗宣和五年（1123 年）取蓟、景、檀、顺、涿、易六州，改辽析津府为中都路，改新城曰威城，然不久而复失。宋宣和七年（1125 年），金斡离雅布入蓟、檀，尽取燕山州县，新城始入金，属涿州隶中都大兴府。至宁元年（1213 年），蒙古取金，拔涿、易二州，新城始入元；太宗元年（1229 年）升为新泰州，七年复为新城县，属大都路；十一年属顺天路；至元二年（1265 年）属雄州属大都。明洪武初（1368 年）属北平府，六年五月改属保定府；永乐中改北京为京师，新城属直隶保定府；清延续明制。民国初年延续清制；二年（1913 年）裁府属直隶



插图 1 行政区划图

保定道；十七年（1928年）改直隶为河北省，新城县属之。

1948年11月新城县解放，成立人民政府。1949年8月河北省人民政府成立后，新城县属河北省保定专区。1958年12月20日撤销新城县并入涿县。1962年8月27日恢复新城县原建制。县政府驻地仍在新城镇。1970年县政府迁至高碑店，新城镇遂成现建制。1993年4月9日经国务院批准，撤销新城县，设高碑店市。

关于这一地区的环境与富饶，酈道元在《水经注》卷十二中有这样的描述：“巨马水又东，酈亭沟水注之，水上承窟亢沟水于迺县东，东南流，历紫渊东。余六世祖乐浪府君，自涿之先贤乡爰宅其阴，西带巨川，东翼兹水，支流津通，缠络墟圃，匪直田渔之贍可怀，信为游神之胜处也”。

三、城邑与重要历史建筑记载

关于新城故城的建造和形制，方志资料有以下记载：

清康熙十九年（1680年）《保定府志》载：新城县城在白沟北三十里督亢亭南，土城周三里八十步，高三丈，上阔八尺，池阔二丈二尺、深六尺，相传辽萧后所筑。门二，南景阳、北拱宸。

景泰三年知县刘纯修敌楼、角楼；万历三年知县曹一豸修南北瓮城，增城头铺舍；十一年知县王好义增修坚厚；崇祯中巡抚丁魁楚请甃城以砖，又建南北重门、大小炮台，濬濠二道。国朝康熙十四年知县高基重修。

清道光十八年（1892年）《新城县志》载：县城在督亢亭南，旧城距亭近，唐太和六年迁至亭南半里，以土筑之，周一千三百六十八步，雉堞一千有奇，高二丈五尺，阔八尺。设南北两个城门，南曰耀德，北曰拱辰。池阔二丈二尺，深八尺，引紫泉河环注。

明景泰三年，知县刘纯修敌楼两座、角楼四座。

嘉靖五年知县陈玘增崇加厚；二十九年知县卫钿增修牙墙、筑重隄。

万历三年知县曹一豸修南北瓮城，增城头铺舍；十一年知县王好义平治马道，整飭女墙，坚厚阔大，视前有加。

崇祯中，巡抚丁魁楚提请甃城以砖，围四里高连垛口二丈二尺五寸，底阔二丈；顶面东阔一丈四尺、南阔一丈三尺、西阔一丈四尺，北阔一丈四尺，垛五百个，南北城楼四座，又建南北重门二座，玲珑炮台八座，大炮台四座；门二南曰耀德、北曰拱辰，箭簾如垛口数；濠池二道，深一丈五尺、阔三丈。

清康熙十四年知县高基重修补。

《大清一统志》载：新城县城，周三里有奇，门二，濠广三丈，明时因旧址增筑，本朝康熙十四年重修。乾隆十九年修复。

民国二十四年（1935年）《新城县志》载：清中后期至民国时期新城城墙逐渐废弃，“为有司者不复修理，城多坍塌之处，人民出入城上如履平地，濠亦淤塞不通。”

目前新城旧址尚存部分遗址，主要在东北和东南部。东北、东南城角处城墙夯土仍高出现状地面，城壕遗迹可辨；另外，西北部西侧城壕尚存；其他各部分城墙位置大体清楚。可以判断：城基本呈方形，南北向略短，南北设二门，有瓮城，外置城壕；城内南北街道仍属原位。

除开善寺外，据史料记载，新城还有一些重要的古建筑设施。

督亢亭，今已无存。督亢亭与新城渊源深厚，新城初设，即位于古督亢亭之地，惜已不存。清道光十八年（1838年）《新城县志》引旧志云：“督亢亭在县北一里许，遗址高二三丈，周围约六七步突出物表，四望无际。紫泉河芹菜河会流夹河烟碧万顷，尤宜晚眺。今其址已泯，嘉庆十七年，紫泉水涸，土人于中流见方石，掘之弥多，盖其遗址也。”

兰若塔，今已无存。兰若塔是新城古代重要建筑，本系佛塔，后兼有风水塔意。清道光十八年（1838年）《新城县志》引旧志云：“兰若塔在古城中西北隅，七级高数丈，堪輿家以为笔峯，主利科名。相传古刹楼阁金碧蔚为壮观，其兴废岁月不可考。”

紫泉行宫，今已无存。新城城南原有紫泉行宫，清道光十八年（1838年）《新城县志》载：“紫泉行宫在南关外，建于乾隆初，垣东西广百二十七步，南北袤五十三步。中为宸居，西有屏山石迳，山上有稷亭，山下为竹埭、为敞轩，山势环抱，由兑隅而北、而东、而南抵巽隅，林木翳

蔚。西北隅引水入垣，有阁跨其上，引水入汇东偏为镜湖，湖北山有亭曰鱼薺；湖中央由西岸抵良隅，虹桥亘之，桥南中流有舫，室为舟形。东北山隅有箭厅，宫门外左右有朝房，其外屏在横桥南。凡宫外四面隙地共十三亩七分二厘，东北二面临紫泉河，河正流其西北而南绕宫前东会正流者为引水渠。”

文昌宫及文昌宫塔，今已无存。刘敦桢先生 1936 年 10 月 21 日曾往文昌宫考察，其时文昌宫及文昌宫塔尚存。刘敦桢《河北、河南、山东古建筑调查日记》载：“出北关，至文昌宫。宫之西北隅，有八角密檐九层砖塔一座。其下部勾阑已毁，而基座亦经重修，惟塔身保存甚佳。南面辟圆券门，内为小室，有佛像。东西北三面浮雕双扇门。其他四面浮雕几何纹窗棂。再上于壁面隐出饰有悬鱼之阑额，以及斗拱、椽题之属。与涿县之普寿寺塔完全一致，似亦为辽末之构。”

四、开善寺历代重修情况

关于开善寺的始建年代，当地曾有“先有大佛寺，后有新城县”的传说。民国二十四年（1935 年）《新城县志》称：开善寺唐时所建。明宋大本（字秉中，中马社人，正德十一年（1516 年）举人。曾任山东章邱教谕、陕西延川知县、监察御史）《重修开善寺碑记》称：“考旧碑，是寺创建于有宋重庆二年，厥流甚远。”但明朱尚文（字质卿，嘉靖戊戌十七年（1538 年）进士，曾任户部主事、户部员外郎、河南南阳知府。有《雍邱稿》、《吕中二稿》行世，学者称为堡墅先生）所撰《开善寺重修记》指出：“按旧碑寺创于宋重庆二年，宋史无重庆纪元，盖相传之误也”。

明永乐二十一年（1423 年），开善寺重修。

朱尚文《开善寺重修记》载：“永乐癸卯（永乐二十一年 1423 年），僧会德荣暨其徒僧志彻重修。”永乐二十一年重修的工程规模与具体情况已不详，开善寺内现存一段残碑，碑载：“……得同志者甚众，其为倡者有僧志徹……至宣德庚戌（1430 年）厥绩乃成，梵宫焕美，……复于殿前建天王殿，东构伽蓝口，规模措制……”。永乐癸卯（1423 年）至宣德庚戌（1430 年）相隔 7 年，或为此次重修的迄止时间。

明嘉靖二十二年（1543 年），开善寺重修。

嘉靖十五年十月庚寅，当地发生较大级别地震，可能加剧了开善寺建筑的毁损。明宋大本《重修开善寺碑》描绘说：“金像不无漫漶者，隙址不无卤润者，绮疏不无损缺者，阶级不无脱落者，中道不无磨消者，丹壁不无欹倒者，”遂有明嘉靖二十二年的重修。

明宋大本《重修开善寺寺碑记》：“是役也，倡之者栢堂，辅之者众僧，和之者诸善人；是役也，肇于甲午，振于己酉，就绪于辛亥。”

明朱尚文《开善寺重修记》：“永乐癸卯，僧会德荣暨其徒僧志彻重修，百二十年来崇者渐颓，下者益芜。乃僧会清贤诸乡耆卢和等仍加兴葺，越八载而功讫。”此次重修工程始于明嘉靖二十二年（1543 年），完成于明嘉靖三十年（1551 年），奠定了开善寺的基本规模。

清顺治二年（1645年），开善寺重修。

开善寺大殿明间西缝内柱柱身留有题记：“顺治二年（1645年）五月二十五日□□重修。”说明开善寺除在明永乐、嘉靖年间曾有修葺、扩建外，清顺治年间曾有过一次重修。

虽然明永乐、宣德、嘉靖年及清顺治对开善寺的维修或扩建均称“重修”，但对大殿除瓦顶和装修外，却没有进行过大动作，柱架基本保持原状，从现状构件的特征分析，柱架也当为辽代原构，刻于东缝后内柱柱身上的“至顺元年（1330年）七月十九日三人到此”题刻也证明了这一点。

清康熙十年（1671年），重修两廊禅室。

清王维诚《开善寺重修两廊禅室疏》：“自甲申（顺治元年，1644年）以来，垂三十年，僧徒四散，旁舍圯圮，止存矮房数间，余皆鞠为茂草。康熙辛亥（康熙十年，1671年）有心禅师，传宗化道，名重缙流，吾乡善信，敦请住持，瞻礼匝拜，惻然悯念，胜境寂寥，议于东西空地作廊屋十间，以棲禅客，共证三观，用化十方，宰官居士及诸长者成此盛事。”

清代，开善寺曾承担过其他功能。

清道光《新城县志》载：“元旦日五鼓，知县偕文武官朝服，旨开善寺拜万岁牌。”

清光绪二十一年（1895年），开善寺重修。

清光绪二十一年（1895年）《续修新城县志》刊，县令周良卿《重葺开善寺碑记》载：“……，如门墙、如阶级悉倾圮残缺，而方丈室、香积厨荡然乌有。”“……邑人武举人武君恢文等有见于此……募之得若干金，鸠工焉，正其欹者，扶其倾者，易其敝者，筑其颓圮者，补其残缺者，复其荡然乌有者”，相当于一次整体修缮。

民国《新城县志》载：清光绪十四年（1888年），邑令吴沂创立城关四义学，开善寺为四义学之一崇文学的场地。

随着寺院功能的改变，开善寺遭受严重毁损，民国《新城县志》记载：“内诸佛像神功鬼技，骇目诚心，相传为吴道子手塑，前数为无知之人拆毁无存，千余年古物不知宝贵，且闻佛座中藏有唐历经卷等，概付之一炬，尤可惜也。”

民国时期，开善寺日渐荒废。刘敦楨先生《河北、河南、山东古建筑调查日记》记述：开善寺“现充县教育科和民众教育馆”，“此寺数载前作县党部办公处，凡寺内佛像皆毁于是时，闻之令人发指”，“内部壁画甚精美，惜数年前被驻军糊裱，几致全毁。”

1949年以后，开善寺一直被县粮食局用作粮食仓库。随着时间推移和使用功能的改变，开善寺建筑残损日趋严重，院落、建筑地面、装修及墙体均有不同程度的损毁，所幸大雄宝殿主体结构完整保存下来。1991年，开善寺移交县文化局，后成立开善寺文物保护管理所。

1999年春夏，国家文物局古建筑保护培训班（北方班）选择开善寺为实测教学现场。

2000年，经国家文物局和河北省文物局批准，河北省古代建筑保护研究所开始对开善寺大殿进行整体修缮。大雄宝殿、金刚殿、天王殿修缮工程于2005年末竣工，2007年9月通过国家文物局技术验收。

第二章 开善寺平面布局及相关建筑遗存

一、开善寺平面布局的文献描述

开善寺位于原新城东北隅，寺院北侧依城墙，寺院早期平面布局情况不详。明代宋大本《重修开善寺碑记》以大雄宝殿为基点，对明嘉靖年间开善寺建筑平面布局做了如下描述：

“由是之东四步许有伽蓝殿，西四步许有祖师殿，之南二十九步许有天王殿，又南二十三步许有金刚殿，之北三十步许濒城。规制整肃，较之湫隘嚣尘，奚啻百倍。由是之东隅，有禅堂，真如讲席；由是之西隅，有绀园，卉木蓊郁。维东僧舍有六楹，维西僧舍有六楹，东南栢堂方丈有三楹，山门二，苔藓岿然，远望之状如西方圣域。”

据此可知，明嘉靖年间，开善寺整体坐北朝南，金刚殿为寺院的第一座建筑，同时作为寺院大门入口，以此为起点，中轴线上建筑自南向北依次为金刚殿、天王殿、大雄宝殿，大雄宝殿是寺院最后一座建筑，也是开善寺的主体建筑。大殿前方东西两侧分别为伽蓝殿、祖师殿。天王殿和金刚殿之间的东西两侧各有僧舍五间。大殿东隅有禅堂，西隅有绀园，东南为方丈院。整个院落布局有序、组合完整，符合中国传统建筑主次分明、左右对称的平面布局特点。

清光绪二十一年（1895年）县令周良卿《重葺开善寺碑记》中有“左右砖楼上置钟、鼓”，“方丈室、香积厨则荡然乌有”等记述，说明在清光绪二十一年前，开善寺增建了钟鼓楼、香积厨等建筑，完善寺院的功能设施。

二、开善寺平面布局的实地勘察

按照国家文物局批复要求，2001年，河北省古代建筑保护研究所委托河北省文物研究所，在开善寺现址范围内进行了有针对性的考古勘探，意在确定寺院布局。勘察结果如下：

开善寺现状平面：现存开善寺占地南北长103米，东西宽94米，约9600平方米；沿中轴线现存三座建筑，自南而北依次为金刚殿（即山门，也称弥勒殿）、天王殿、大雄宝殿。大雄宝殿为主体建筑，居寺院最北端，院墙外为耕地和城墙遗址，其他三面均为民居（插图2）。

其他单体建筑布局：据明宋大本《重修开善寺碑记》记载，大雄宝殿“东四步许有伽蓝殿，西四步许有祖师殿，之南二十九步许有天王殿，又南二十三步许有金刚殿，之北三十步许濒城。”

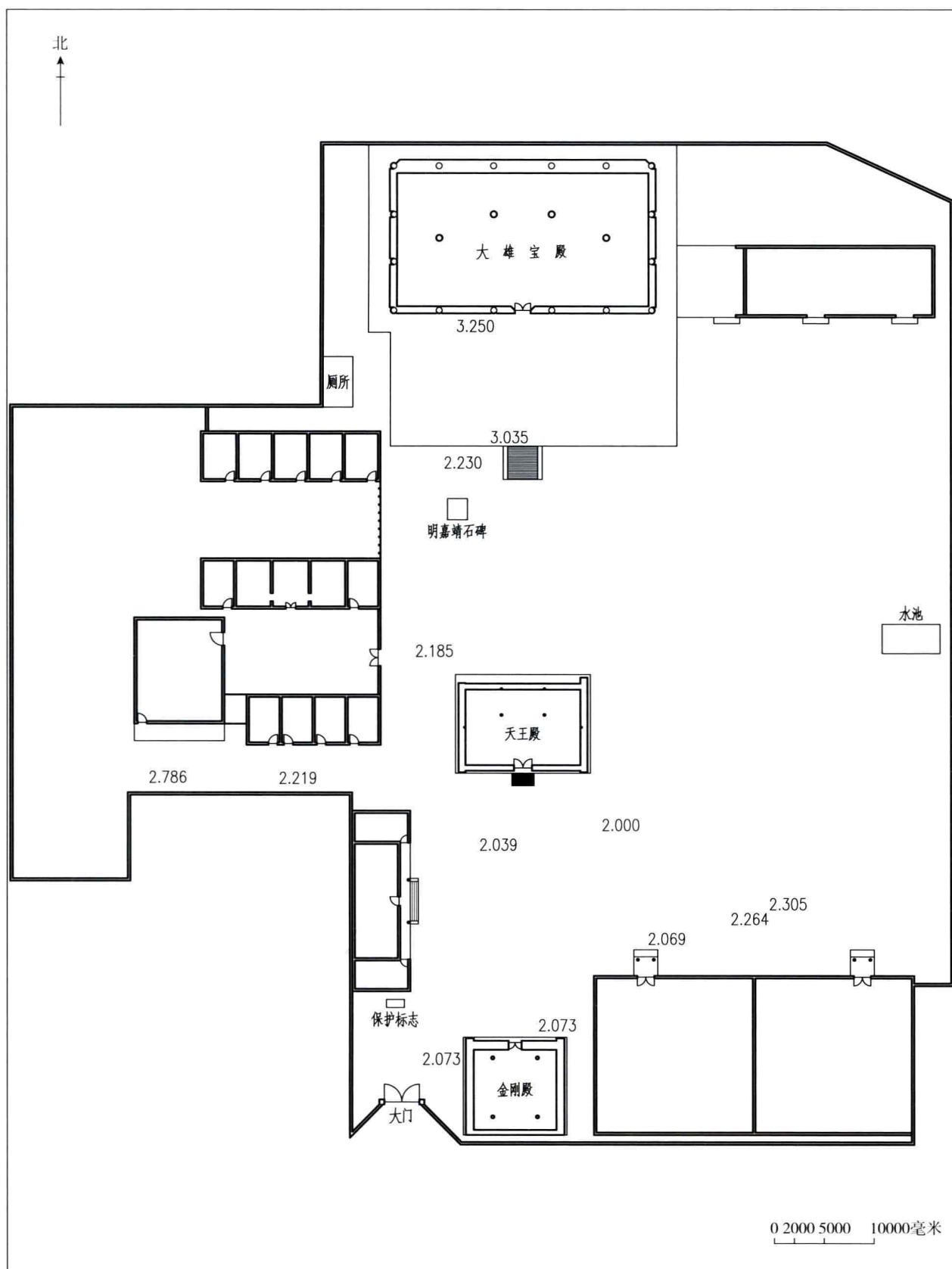


插图2 总平面实测图