

JINGDIANCAOPANDINGSHIXILICONGSHU
经典操盘定式系列丛书

均线 操盘定式

| 中国第一套操盘定式工具书 |

刘海林◎著

广东省出版集团
广东经济出版社

JINGDIANCAOPANDINGSHIXILICONGSHU
经典操盘定式系列丛书

均线 操盘定式

刘海林◎著

廣東省出版集團
廣東經濟出版社

图书在版编目 (CIP) 数据

均线操盘定式 / 刘海林著. —广州: 广东经济出版社,
2012.5

(经典操盘定式系列丛书)

ISBN 978-7-5454-1255-0

I. ①均… II. ①刘… III. ①股票交易—基本知识
IV. ①F830.91

中国版本图书馆 CIP 数据核字 (2012) 第 083754 号

出版 发行	广东经济出版社 (广州市环市东路水荫路 11 号 11~12 楼)
经销	全国新华书店
印刷	湛江日报社印刷厂 (湛江康宁路 17 号)
开本	787 毫米×1092 毫米 1/16
印张	14.5
字数	244 000 字
版次	2012 年 5 月第 1 版
印次	2012 年 5 月第 1 次
印数	1~6 000 册
书号	ISBN 978-7-5454-1255-0
定价	38.00 元

如发现印装质量问题, 影响阅读, 请与承印厂联系调换。

发行部地址: 广州市环市东路水荫路 11 号 11 楼

电话: (020) 38306055 38306107 邮政编码: 510075

邮购地址: 广州市环市东路水荫路 11 号 11 楼

邮购电话: (020) 37601950 邮政编码: 510075

营销网址: <http://www.gebook.com>

广东经济出版社常年法律顾问: 何剑桥律师

· 版权所有 翻印必究 ·

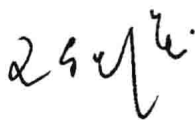
序

中国证券市场，经过十几年的发展，取得了举世瞩目的巨大成绩，成长为全世界最大的新兴市场，“全民皆股”是近年来国内证券市场的生动写照。“工欲善其事，必先利其器”，《经典操盘定式》系列丛书，是中国股票图书市场上第一套操盘定式工具书，系统、全面的学习将是投资者在资本市场中博弈并取得成功的关键一步。

笔者出身于杏林，在进入证券市场数年中，持之以恒、刻苦钻研证券、期货理论知识，并且师从国内著名操盘手，受过正规操盘训练，深谙主力各种运作模式。通过坚持不懈地勤奋实践其技术素质全面、心理素质过硬、实战操盘风格稳健中充满激情。本书中所阐述的均线操盘定式，是笔者在吸取经典均线理论精华的基础上，结合实战操盘经验，以贴近实战为核心，由浅入深地展开叙述。投资者在学习和培训的过程中，在掌握好均线买卖定式的基础上，努力实践，反复演练，务必做到融会贯通，在实战操盘中不断总结，不断升华，最终转化为一种本能。

中国在2010年底，管理层推出了“投资顾问”业务，作为国内证券行业的先行者，申银万国在经纪业务上坚持“诚信、专业、领先”的服务理念，笔者就是众多优质服务理念执行者中的优秀代表之一。

申银万国证券股份有限公司
靖江骥江路证券营业部总经理



前 言

国内外股票市场经过多年的发展，移动平均线在实战中得到广泛的应用，已经发展成为相当成熟的理论体系。我在吸取前辈智慧的基础上结合个人实战经验，在本书中阐述了我对移动平均线的一点心得体会。

第一章，介绍了移动平均线的基础知识，它是学习平均线的入门基础，但在实战中也很重要。其计算原理及公式在学习时要烂熟于心不可忽视，精髓在于如何理解控盘主力的骗线行为。

第二章，介绍了以葛兰碧“均线买卖八大法则”为核心，结合波浪理论与实战操盘经验，全新演绎经典均线理论在实战操盘中所形成的操盘定式。

第三章，介绍了即时盘口及分时系统中平均线的实战运用。为提高分时均线系统在实战中的研判价值，结合使用日 K 线图同步分析。综合研判（大盘、个股及所属板块指数）趋势状态及阶段性位置是正确研判日 K 线图的重要前提。

第四章，介绍了移动平均线在日均线系统中的实战运用。正确认识单根均线及专项或混合均线系统所代表的市场意义是日均线系统操盘定式的重要前提条件。

第五章，介绍了单根周均线或周均线组合在实战中的运用。周均线是作为研判大盘或个股中长期运行趋势的依据。

第六章，介绍了单根月均线或月均线组合在实战中的运用。月均线是作为研判大盘或个股中长期运行趋势的依据。

第七章，介绍了移动平均线的运行状态、移动平均线的实战动作、移动平均线的交易策略等方面内容，使用均线实战技能得到进一步提升。

通过以上提纲挈领的介绍，可以看出，本书的切入点是移动平均线，以“股价”与“移动平均线”为主线来探索市场技术规律，对 K 线、量能、技术指标等方面论述较少。在实战研判过程中，量、价、时、空是分析基础，要想

提高操作成功率，就需要读者朋友努力学习，不断丰富自己的操盘理论体系。《经典操盘定式》书系重点着墨于训练投资者的技术分析能力，是一套有效的操盘工具书。

虽然笔者竭力想将《均线操盘定式》撰写得完美些，但由于笔力有限，本书中难免会出现一些不足和疏漏，敬请各位朋友不吝指正，在此万分感激，本人虚心以待。

刘海林

2011年10月



第一章 移动均线基础知识

- 第一节 移动均线的计算原理 /3
- 第二节 移动均线性质 /5
- 第三节 移动均线分类与系统组建 /9
- 第四节 移动均线信号形成机理 /31

第二章 经典理论新演绎

- 定式 001 均线空转多价突破买进定式 /41
- 定式 002 均线上扬回档测试突破买进定式 /43
- 定式 003 均线上扬回档测试支撑买进定式 /44
- 定式 004 均线空头负乖离反弹买进定式 /46
- 定式 005 均线多转空价突破卖出定式 /47
- 定式 006 均线空头反弹受制卖出定式 /48
- 定式 007 均线空头负乖离反弹受制卖出定式 /50
- 定式 008 均线上扬正乖离卖出定式 /51

第三章 分时均线系统操盘定式

- 第一节 即时盘口均线买卖定式 /55
 - 定式 009 高开高走回调不破均价线买进定式 /55

- 定式 010 高开低走不破均价线买进定式 /59
- 定式 011 高开低走快速击穿均价线买进定式 /62
- 定式 012 平开高走回调不破均价线买进定式 /65
- 定式 013 平开低走回调小破均价线买进定式 /68
- 定式 014 平开低走快速击穿均价线买进定式 /71
- 定式 015 低开高走回调不破均价线买进定式 /74
- 定式 016 低开低走跌破均价线买进定式 /77
- 定式 017 低开低走跌快速击穿均价线尖刀底买进定式 /80
- 定式 018 低开高走假升波卖出定式 /83
- 定式 019 高开低走瀑布波卖出定式 /86
- 定式 020 平开低走杀跌波卖出定式 /89

第二节 分时均线买卖定式 /92

- 定式 021 大阳 K 线放量突破 384 买进定式 /93
- 定式 022 回档 384 支撑买进定式 /95
- 定式 023 大阳 K 线放量突破 256 买进定式 /98
- 定式 024 回档 256 支撑买进定式 /100
- 定式 025 四线粘连大阳 K 线放量突破买进定式 /103
- 定式 026 五线粘连大阳 K 线放量突破买进定式 /105
- 定式 027 大阴 K 线击穿 384 卖出定式 /108
- 定式 028 大阴 K 线击穿 256 卖出定式 /110
- 定式 029 大阴 K 线击穿 64 卖出定式 /113
- 定式 030 五线粘连大阴 K 线击穿卖出定式 /115

第三节 分时实战要点解析 /118

第四章 日均线系统操盘定式

第一节 日均线系统买进定式 /124

- 定式 031 大阳 K 线突破单根均线买进定式 /124
- 定式 032 (5、10)日均线金叉买进定式 /127
- 定式 033 回档 30 日均线支撑买进定式 /129
- 定式 034 (30、60)日均线金叉买进定式 /131

- 定式 035 60 日均线支撑买进定式 /132
- 定式 036 均线首次粘连突破买进定式 /134
- 定式 037 均线首次交叉买进定式 /135
- 定式 038 均线再次粘连突破买进定式 /137
- 定式 039 均线加速上涨买进定式 /139
- 定式 040 均线上涨爬坡形买进定式 /140
- 定式 041 均线逐浪上升形买进定式 /142
- 定式 042 均线烘云托月形买进定式 /143

第二节 日均线系统卖出定式 /145

- 定式 043 大阴 K 线突破单根均线卖出定式 /145
- 定式 044 (5、10)日均线死叉卖出定式 /148
- 定式 045 30 日均线压制卖出定式 /150
- 定式 046 (30、60)日均线死叉卖出定式 /151

第三节 日均线系统实战要点解析 /153

第五章 周线均线操盘定式

第一节 周均线系统买进定式 /157

- 定式 047 太阳 K 线突破 5 周均线买进定式 /157
- 定式 048 10 周均线空转平太阳 K 线突破前高买进定式 /159
- 定式 049 (5、10)周均线金叉买进定式 /160
- 定式 050 三线粘连太阳 K 线突破买进定式 /162
- 定式 051 回档 30 周均线支撑买进定式 /163

第二节 周均线系统卖出定式 /165

- 定式 052 大阴 K 线击穿 5 周均线卖出定式 /165
- 定式 053 大阴 K 线击穿 10 周均线卖出定式 /167
- 定式 054 (5、10)周线死叉卖出定式 /168
- 定式 055 三线粘连大阴击穿卖出定式 /170
- 定式 056 30 周均线压制卖出定式 /171

第三节 周均线系统实战要点解析 /172

第六章 月均线系统操盘定式

第一节 月均线系统买进定式 /177

- 定式 057 大阳 K 线突破 5 月均线买进定式 /177
- 定式 058 大阳 K 线突破 10 月均线买进定式 /179
- 定式 059 (5、10)月线金叉买进定式 /180
- 定式 060 回档 10 月均线支撑买进定式 /182
- 定式 061 二线粘连大阳 K 线突破买进定式 /183

第二节 月均线系统卖出定式 /185

- 定式 062 大阴 K 线击穿 5 月均线卖出定式 /185
- 定式 063 大阴 K 线击穿 10 月均线卖出定式 /187
- 定式 064 (5、10)月线死叉卖出定式 /188
- 定式 065 5 月均线压制卖出定式 /190

第三节 月均线系统实战要点解析 /191

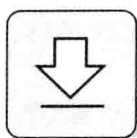
第七章 均线实战技能提升

第一节 移动平均线的运行状态 /195

第二节 移动均线实战基础动作 /199

第三节 移动均线实战交易策略 /213

后记 /219



第一章 移动平均线基础知识

- ◆第一节 移动平均线的计算原理
- ◆第二节 移动平均线性质
- ◆第三节 移动平均线分类与系统组建
- ◆第四节 移动平均线信号形成机理

股海茫茫，何处是暗礁？何处是险滩？这是参与股市的人最关心的一个问题。大海行舟，尚有航灯指向；股海乘船，又靠什么来辨别方向呢？投资者要在股海中不迷失方向就得找到一个安全可靠的导航工具。根据中外证券市场几十年的运行经验，移动均线就是投资者闯荡股海的最好导航工具。在不少投资者的认知上，移动均线是一个平淡而无味的技术指标。殊不知简单平凡中，才能够看见其不平凡之处，如果能够真正认识股价波动的意涵，就算是平凡易见的技术指标，也能够带给我们操作上丰厚的利润，而移动均线正是这样一个指标。在股票市场中，通过横向与纵向比较发现，有很多相似的定式表达着相同的技术含义，横向上的类似是运用均线定式操盘的现实基础，也是均线定式操盘的核心价值所在。

第一节 移动均线的计算原理

“登高必自卑，行远必自迩”没有良好的基石无法建构出美丽的殿堂，因此我们必须掌握移动均线的基本原理、特性与基本运用法则。

（一）平均成本与移动均线的定义

平均成本是指在固定时间周期内，表示其平均变动价格的技术指标。平均成本计算原理是利用统计学对数字描述的一种技术，以“平均数”代表对该数字群的资料描述。

移动均线是指将一段时期内的价格平均值连成曲线，用来显示它的历史波动情况，进而反映价格未来发展趋势。利用这样的方法来计算某种金融商品在固定周期的“变动平均成本”，明确找出固定周期中的趋势变动方向。

（二）移动均线计算公式及实战应用

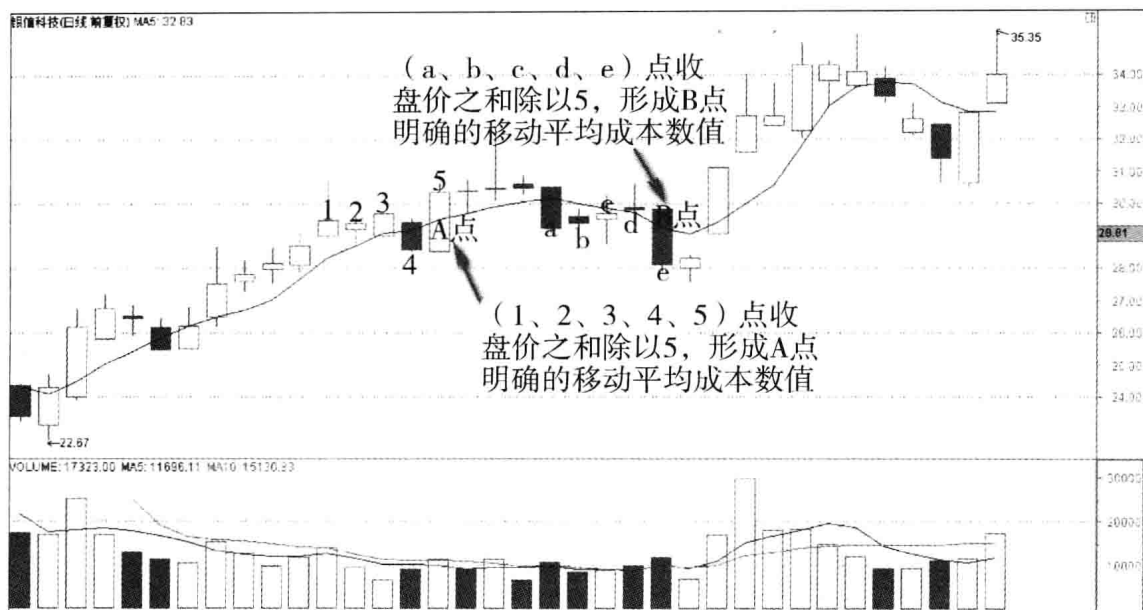
移动均线计算方法众多，根据其算法可分为算数式移动均线、线型加权移动均线、阶梯形移动均线、平滑移动均线等多种，而最常用的则是算数式移动均线。

算数式移动均线公式：

$$MA = (C_1 + C_2 + \dots + C_n) / N$$

(注：C=某日收盘价，N=移动平均周期)

例如：5日移动均线采用近5个交易日的收盘价之和除以5而形成的具体数值，然后根据这些具体数值进行连线，就可以观察出5日成本均线的移动方向及运行角度，如图(1-1)、(1-2)示。



图(1-1)

价格趋势变动幅度与成本均线的移动方向及运行角度呈正相关作用。成本均线移动方向：向右上方变动说明投资者愿意花费较高的成本买进，多头强势，股价正处于上升行情。向右下方变动说明投资者愿意低于市场成本不断卖出，空头强势，股价正处于下跌行情。

股价收盘价格，时高时低，飘忽不定，无规律可循。但是，我们运用平均成本计算原理就可以清楚地计算出，市场某一时间段内的平均交易成本，从而为实战操作提供重要的参考依据。

移动均线计算公式在实战中的应用

在实战中运用变动平均成本计算原理，提前预判移动均线产生买卖信号的时间窗口，进而把握交易时机。或者主力利用其计算原理，提前控制股价波动范围，使其产生伪信号进行骗线。例如：当MA(5)日线、MA(10)日线二线呈现多头态势，且线间距大于10%，此时，一到两个交易日内，产生死

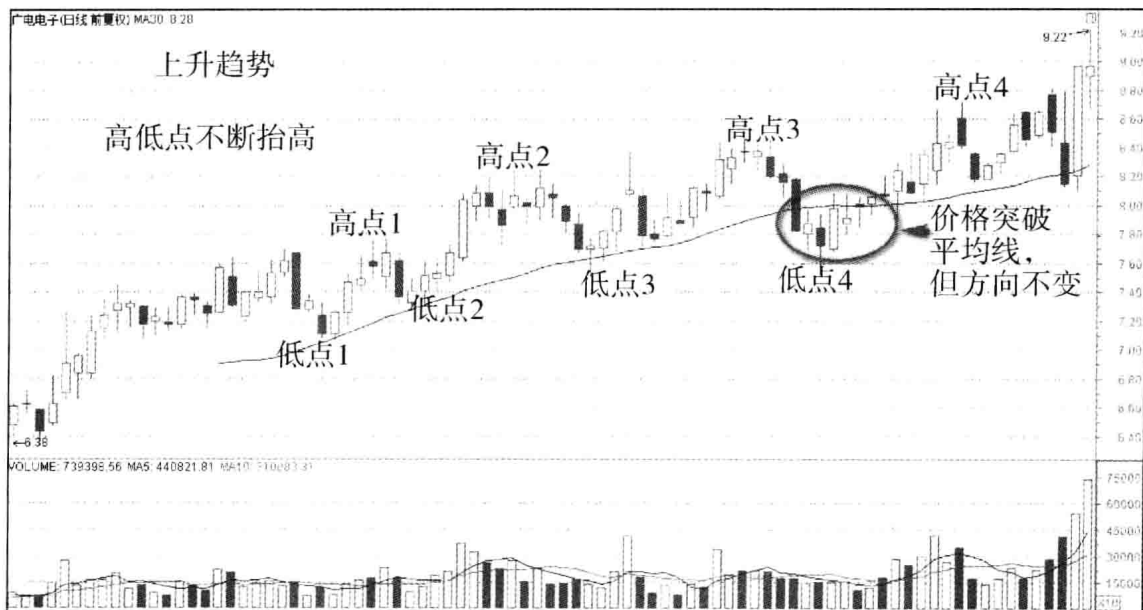
叉信号的概率很低；或当两线间距小于5%时，一到两个交易日内，产生死叉信号的概率很高。同步参考 MACD、BIAS 进行研判，以提高正确率。

第二节 移动平均线性质

根据统计与实证的结果，移动平均线可归纳出四大基本特性：

1. 趋势性

移动平均线能够表示出股价变动的趋势，比如：移动平均线始终维持往右上方移动，而且股价维持在移动平均线上方，表示趋势为“多头格局”，又可以称为上升趋势。此时即使股价滑落到移动平均线下方，但由于移动平均线的方向没有改变，故移动平均线将出现支撑作用，在支撑成立的背景下，仍可以提供投资者做出适当的方向研判。反之亦然，称为下降趋势，如图（1-2）、（1-3）示。

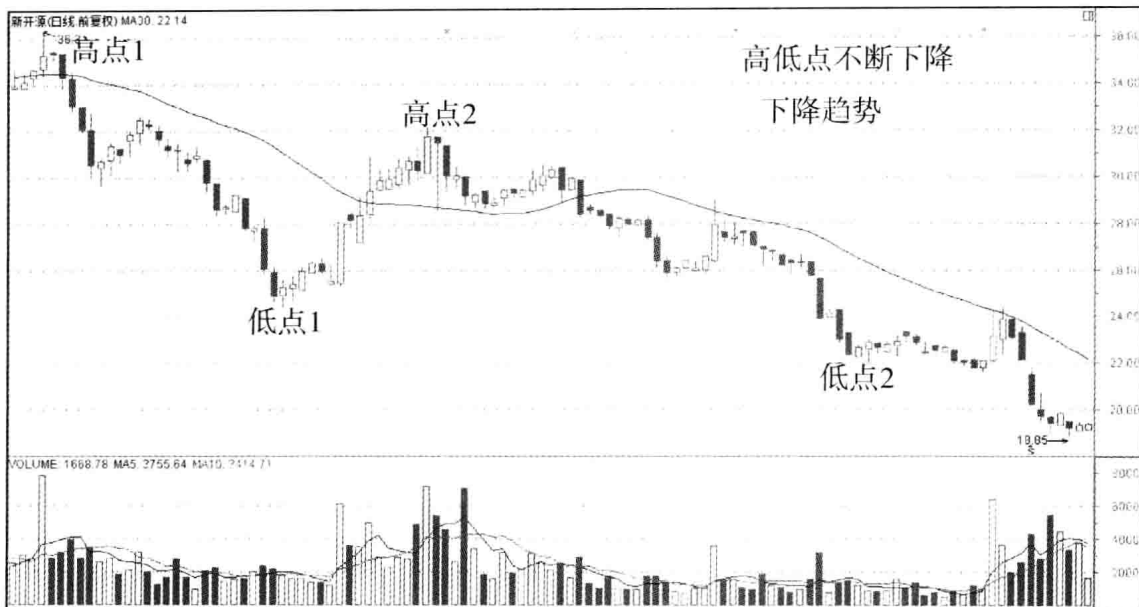


图（1-2）

图（1-2）中高低点不断抬高，即使股价滑落到移动平均线下方，但由于移动平均线的方向没有改变，故移动平均线将发挥支撑作用，保持原上升

趋势。

图(1-3)中高低点不断下降,即使股价突破移动平均线上方,但由于移动平均线的方向没有改变,故移动平均线将发挥压制作用,保持原下降趋势。



图(1-3)

2. 稳重安定性

移动平均线不像收盘价线,受一日行情影响,会忽起忽落地上下震荡,由于平均线经过计算平滑,会呈现比较平稳的走势。如果将短期移动平均线与长期移动平均线比较,可发现,周期越长的移动平均线,因为采用的收盘价样本较多,经过计算后其平滑程度较高,上下起伏的程度变化越小,所代表的安定特性就越佳,如图(1-4)示。

图(1-4)中明显看出短期 MA(5)日移动平均线上下波动的次数很频繁,中期 MA(30)日移动平均线平滑稳定,提供的买卖次数也比较少,投资者可以根据股性及个人操作习惯,调整自己适用的参数,也可以长短相互搭配,找到有效的狙击点。

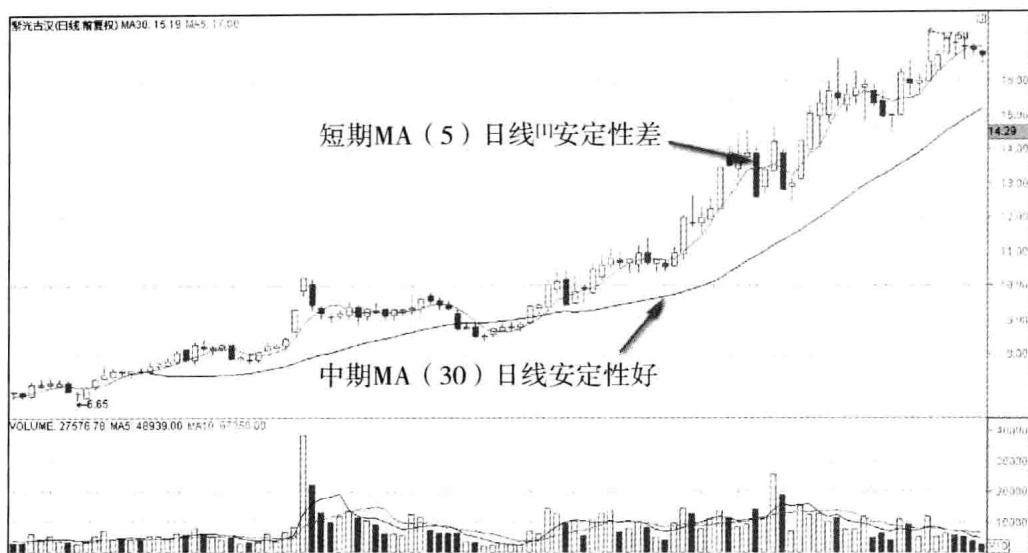


图 (1-4)

3. 助涨性

当股价从移动平均线下方向上突破后，平均线也开始向右上方移动，平均线转变成支撑线，如果此时股价回档至平均线附近，受到支撑，此时为短线买进时机，平均线在这里起着助涨的作用，如图 (1-5) 示。

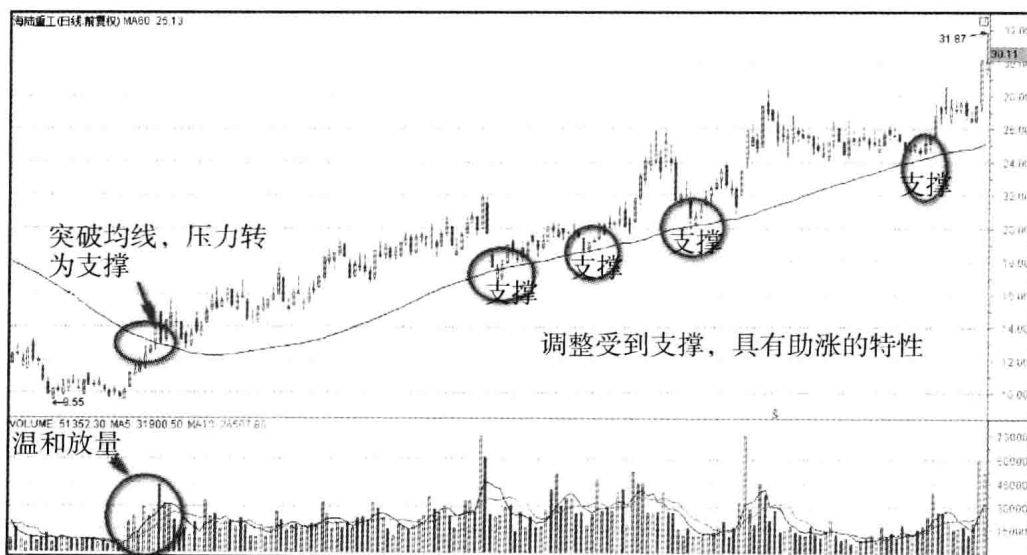


图 (1-5)

[1] MA (5) 日线：5 日均线，下同。