

通用标识

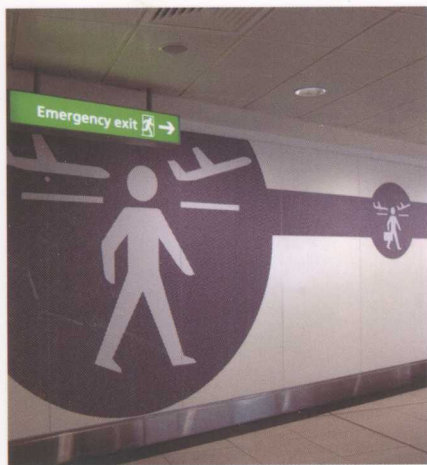
——设计手法与实践

〔日〕田中直人 著
胡惠琴 李逸定 译

北京视域四维城市导向系统规划设计有限公司 校



UNIVERSAL SIGN



通用标识

014035468

J534.4
33

——设计手法与实践

[日]田中直人 著
胡惠琴 李逸定 译

北京视域四维城市导向系统规划设计有限公司 校



J534.4

33

中国建筑工业出版社

图书合同登记图字：01-2012-6757号

图书在版编目（CIP）数据

通用标识——设计手法与实践 /（日）田中直人著；
胡惠琴，李逸定译．—北京：中国建筑工业出版社，
2013.7

ISBN 978-7-112-15471-5

I. ①通… II. ①田… ②胡… ③李… III. ①标
志—设计 IV. ①J524.4

中国版本图书馆CIP数据核字（2013）第110397号

Japanese title: ユニバーサル サイン

by Tanaka Naoto

Copyright © Tanaka Naoto, 2009

Original Japanese edition

Published by Gakugei shuppansha, Kyoto, Japan

本书由日本学艺出版社授权我社独家翻译出版

责任编辑：张伯熙 刘文昕

责任设计：陈 旭

责任校对：张 颖 党 蕾

通用标识——设计手法与实践

[日]田中直人 著

胡惠琴 李逸定 译

北京视域四维城市导向系统规划设计有限公司 校

*

中国建筑工业出版社出版、发行（北京西郊百万庄）

各地新华书店、建筑书店经销

北京京点图文设计有限公司制版

北京建筑工业出版社印刷

*

开本：787×1092毫米 1/16 印张：9 1/4 字数：220千字

2014年4月第一版 2014年4月第一次印刷

定价：40.00元

ISBN 978-7-112-15471-5

(24018)

版权所有 翻印必究

如有印装质量问题，可寄本社退换

（邮政编码 100037）



北航

C1722869

■ 目录

第 1 章 通用标识的视角

- 1.1 标识设计的现状.....26
何谓标识 / 标识的种类 / 多样使用者的标识环境
- 1.2 通用设计和通用标识.....32
何谓通用设计 / 何谓通用标识
- 1.3 实现通用标识的课题.....36
附加的标识设计 / 复杂通道的极限 / 标识的泛滥和埋没 / 偏向视觉的标识
- 1.4 通用标识的实现过程和管理.....39
- 1.5 对不同使用人群的关注.....41
使用者与实际标识的关系 / 大众化的设计 (Design for all) / 老年人 / 视觉障碍者 / 听觉障碍者 / 肢体障碍者 / 智障者 / 幼童 / 外国人
- 1.6 对多种场面的关注.....47
夜间标识 / 临时标识 / 安全标识 / 安全疏散标识

第 2 章 通用标识设计导则

- 2.1 通用标识的规划过程.....50
了解环境、空间的过程 / 了解人的过程
- 2.2 标识设计的基本技术.....52
标识的“规划点位” / 目的地明确化 / 主要道路明确化 / 多种语言的标记方式 / 易懂的标记 / 运用超越语言的图形标志 / 用箭头明确表示方向性 / 易懂的色彩搭配 / 易读的版式设计 / 巧妙设计标示内容、传达易懂的信息
- 2.3 唤起形象思维的标识.....58
有效利用来自形象思维的“直觉” / 考虑场所特性的命名 / 考虑整体的命名 / 考虑个性的命名 / 考虑易于表达的命名 / 考虑易记忆, 有亲和性的命名 / 考虑到将来变化的命名

❖ 彩色图片

1 形象化标识.....	2
2 留下记忆的标识.....	6
3 与建筑一体化的标识.....	8
4 用颜色传达的标识.....	10
5 利用五感的标识.....	14
2.4 留下记忆的标识.....	61
运用记忆 / 唤起长期记忆的环境设计 / 唤起短期记忆的标识设计 / “差异”容易留下记忆 / 通过与空间关联的数字进行编码 / 与空间联动的色彩系统 / 地标	
2.5 建筑化标识.....	64
环境与建筑一体化的标识设计 / 没有标识的空间尝试 / 运用地面、墙面、顶棚、柱子等的标识	
2.6 运用五感的标识.....	66
2.7 活用视觉的标识.....	68
提高可读性的创意 / 运用色彩和光的标识环境 / 把颜色的意义用于规则 / 确保安全的色彩 / 表现“协调”的色彩 / 有亲和力的颜色 / 用“直观”传达的创意 / 欢快的颜色使用方法 / 在光环境中思考	
2.8 运用听觉、嗅觉的标识.....	72
运用听觉的标识 / 有声标识装置 / 考虑声音质量的有声导向 / 以声音为信号的运用 / 与场合相协调的环境音乐, 有亲和性的区分 / 利用回音的标识 / 利用嗅觉的标识	
2.9 利用触觉的标识.....	76
利用触觉的标识 / 手指触觉感知的盲文标记 / 利用墙面的触觉标识 / 利用地板的触觉标识	
2.10 软件和硬件结合的标识.....	79
以软件和硬件结合为目标的信息提供 / 现场标识和身边标识的结合 / 有效地利用各种地图	
2.11 运用新技术与新材料.....	81
新技术新材料与标识设计 / 从技术、材料的试行案例看设计要点 / 活用新技术新材料的要点	
2.12 信息的更新.....	86
与时俱进的更新 / 考虑耐久性和维持管理费的维修保养 / 对标识倾注的守望精神	

第3章 通用标识的实践案例

3.1 神户人工岛国际博览会(1981)基于标准和主题的会场标识.....	88
项目概要 / 整体与个体的规划调整 / 基于标准的导则 / 设计要点 / 成果和今后的展望	
3.2 西神新城——色彩和象征的景观标识.....	93
项目概要 / 整体和个体统一规划调整 / 设计的要点 / 成果和今后的展望	

3.3	东京都江东区南砂——基于色彩与声音的地域标识	98
	项目概要 / 标识功能范围的明确化 / 设计要点 / 成果和今后的展望	
3.4	静冈县热海市——使用光和色的导向标识	104
	项目概要 / 演绎“形似”的标识 / 设计要点 / 成果和今后的展望	
3.5	熊本县山鹿市平小城地区——居民参加的运用当地素材的地域标识	109
	项目概要 / 标识设置项目的过程 / 基于通用设计的理念研讨地域标识 / 标识设置过程 / 成果和今后的展望	
3.6	神户幸福村——运用声音和触觉、数字和色彩的公园标识	113
	项目概要 / 对应多样使用者的规划 / 设计要点 / 细长型诱导块的引入	
3.7	静冈县立综合医院——安全疏散时使用五感的交叉口标识	117
	项目概要 / 引入标识规划的过程 / 设计要点 / 成果和今后的展望	
3.8	神户机场——考虑辨识性和空间形象的引导标识	121
	项目概要 / 推进通用设计整修建设 / 通用设计规划的思路 / 设计要点 / 成果和今后的展望	
3.9	仓敷车站前——重视辨识性和景观形象的观光标识	126
	项目概要 / 设计要点 / 成果和今后展望	
3.10	国际残障人交流中心 (Big. i) ——运用图标设计和五感的建筑化标识	129
	项目概要 / 设计规划的思路 / 利用模型验证的过程 / 设计要点 / 成果与今后展望	
3.11	钻石城——依据模型活用色彩和形态的标识	134
	项目概要 / 既有商店的设施使用满意度调查 / 钻石城 (Lifa) 的通用设计化的组织概要 / 设计要点 / 成果和今后的展望	
3.12	Aeon-Lake Town 环保购物中心——空间构成和运用五感的建筑化标识	138
	项目概要 / 致力于普及通用设计的概要 / 设计要点	
	参考文献	143
	后记	145

通用标识

014035468

J534.4
33

——设计手法与实践

[日]田中直人 著
胡惠琴 李逸定 译

北京视域四维城市导向系统规划设计有限公司 校



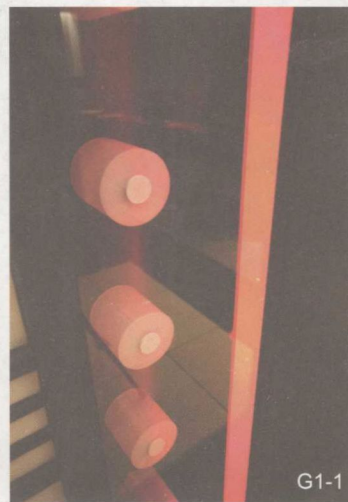
中国建筑工业出版社

J534.4

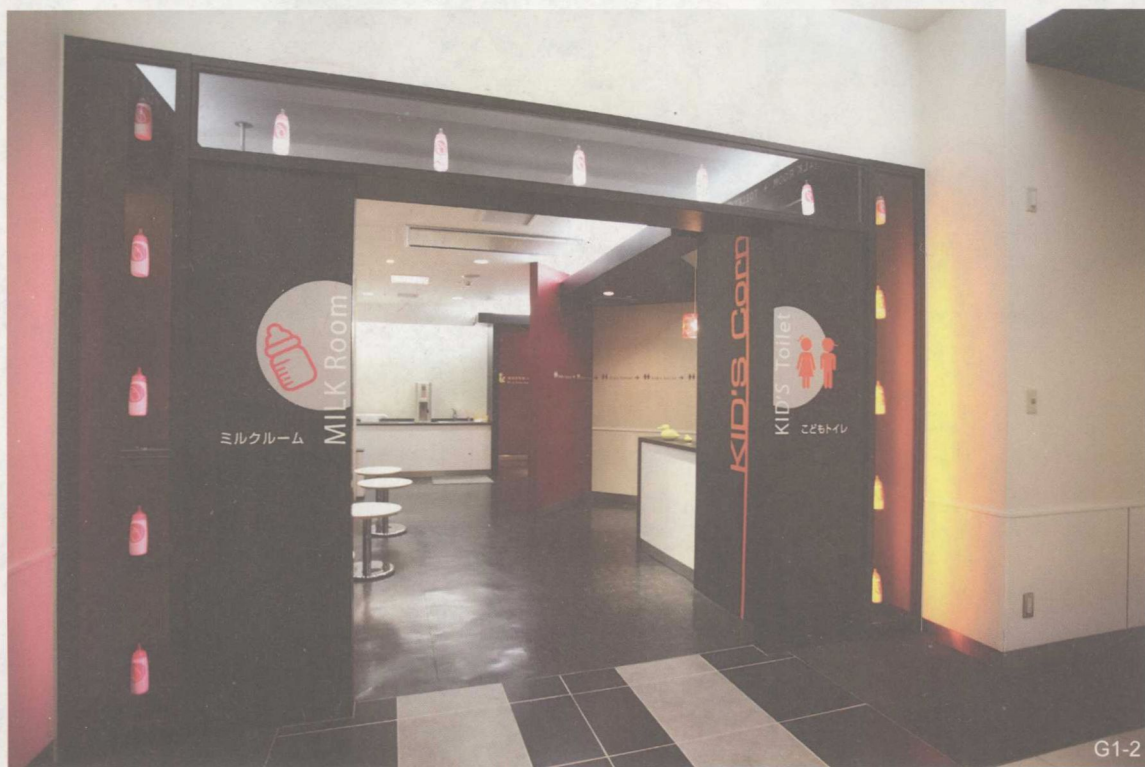
33

1

形象化标识



G1-1



G1-2

G1-1、G1-2 表现直观主题的形象化卫生间入口标识

利用感官刺激的手法，在地面、墙面的触觉、颜色、照明等方面规划卫生间前通道的标识。在入口处设置手纸和哺乳瓶等物件的门柜，使设计形成直观传达。（埼玉县越谷市万年湖城 Aeon Lake Town）



G1-3 使人意识到步行区域和周边空间构成的地面标识
自然地通过地面色彩线条的变化，很自然地表现空间的分区和动线。（丹麦·哥本哈根）



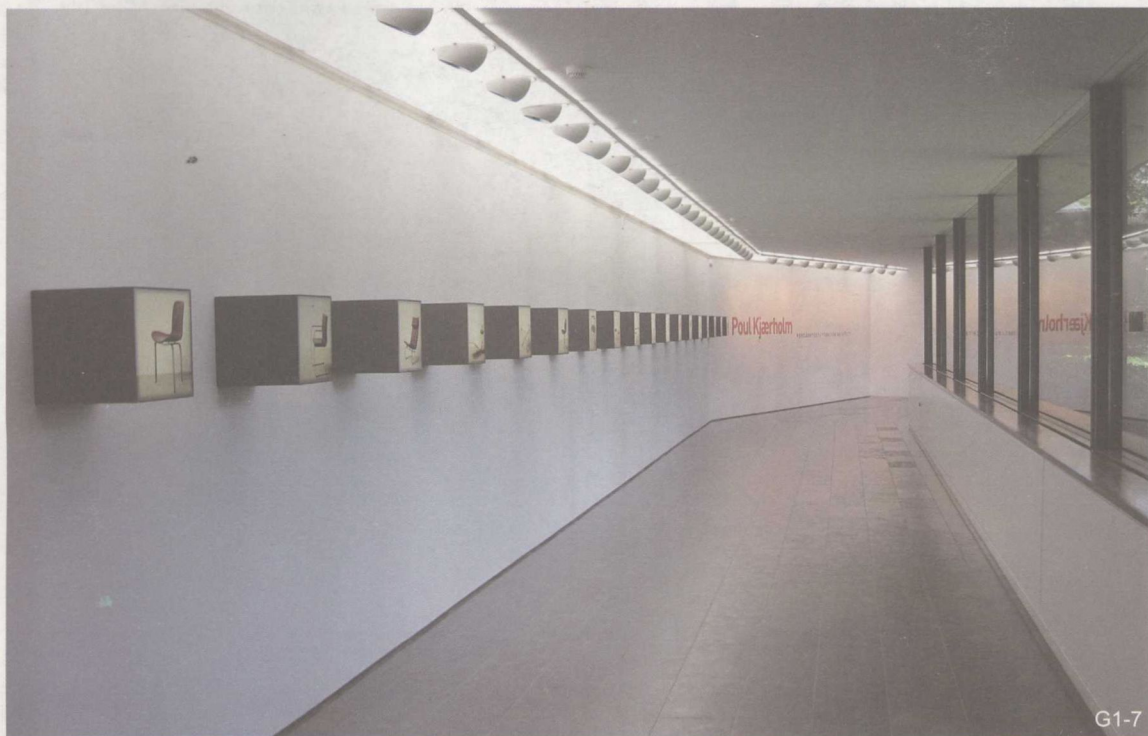
G1-4 形象地表现路径的脚印标识
连续的脚步产生有亲切的气氛，同时艺术地标识出美术馆的展示路径。（丹麦·哥本哈根）



G1-5 以形态示意的形象化标识
对正在施工的场所，采用带头盔的假人模型，形成直观的形象化的施工管制标识。（荷兰·阿姆斯特丹）



G1-6 将入口位置直观形象化示意的标识
通过在地面设置脚印，将入口位置形象化更易亲近。（丹麦·奥胡斯）



G1-7

G1-7 通过展品、照明和景观进行引导

连接增设的展陈设施的回廊，巧妙地利用了地坪高差，与环境景观形成一体的同时，通过展品和照明的连续布置，起到引导路径的作用。（丹麦·哥本哈根）



G1-8

G1-8 利用照明设备的排列，发挥挑空空间的引导效果

通过对宽敞的挑空空间上部垂吊的照明设备的巧妙排列，作为空间的点睛之笔，同时产生方向性，使之发挥导向效果。（芬兰·赫尔辛基）



G1-9

G1-9 光条的构成感示意了倾斜的通道空间

交错的通道顶棚和倾斜墙面的构成，产生了锐利的空间感受，顶棚的光条在表现该通道空间的方向性和空间构成上发挥着作用。（德国·柏林）



G1-10 募捐箱采用了非常形象的设计
设置在机场一角的募捐箱。以具体的形态示意，即使使用不同语言的外国人也易懂，易亲近。
(丹麦·哥本哈根)



G1-11 连接登机口的红色捷运火车
作为连接3个登机区域的长距离的航站楼移动手段，捷运火车从航站楼内部穿行。格外醒目的象征性红色捷运机车的移动，从“看与被看”的位置关系上向乘客形象地传达登机口的位置。(美国·底特律)



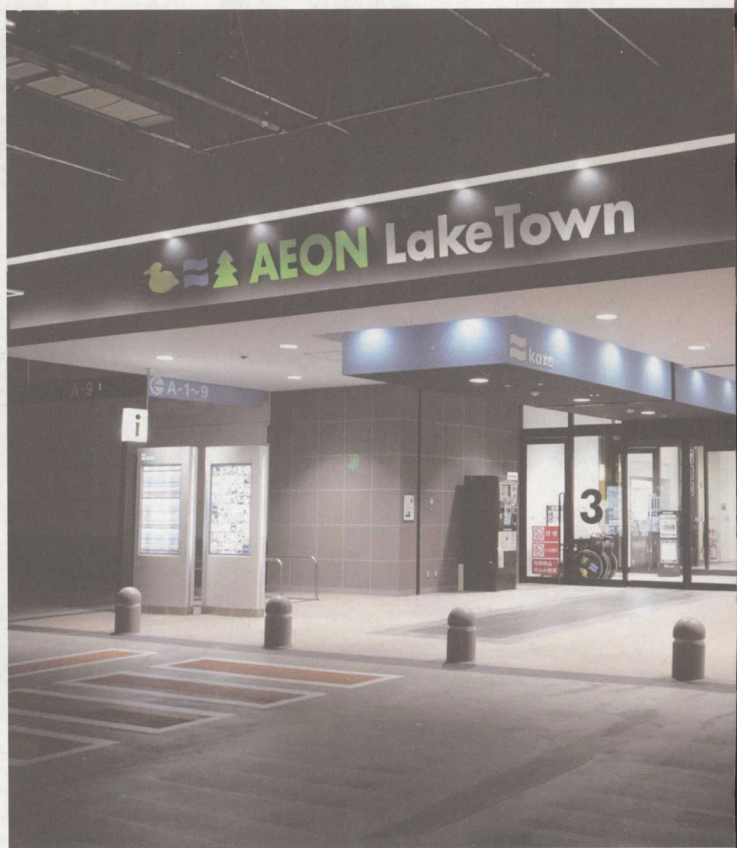
G1-12 用居住者的大头照做成直观的形象化标识
数字和名字再加上大头照，包括本人在内的居住者和有关人员等，标识清晰地表示这是谁的房间。(丹麦·奥胡斯)

2

留下记忆的标识



G2-1 以海的形象使约会场所留下记忆的地标
结合博览会的主题，作为纪念性小品游艇的帆使用了象征色蓝色和基础色本白色，在锚定螺栓处采用强调色红色，夜间通过灯光照明形成灯光景观标识。（兵库县神户市神户国际博览会 1981 PORTOPIA' 81）



G2-2, G2-3 采用艺术手法进行标识化的地铁站
通过众多艺术家对各地地铁站进行艺术加工和装饰，使各地地铁站各具特色的景观成为标识。（瑞典·斯德哥尔摩）

G2-4 由停车场进入店内的入口标识使人留下记忆

入口雨篷和标识采用了与店铺区域象征性商标相对应的颜色进行引导。在雨篷下布置了有导向效果的灯光，各入口的外观、色彩使人留下记忆形成有特色的设计。
(埼玉县越谷市万年湖城 Aeon Lake Town)



G2-4



G2-5

G2-5 问询中心的建筑物本身具有特色的形体和色彩成为标识

在绿色盎然的公园内,通过把问询中心“i”符号点缀在格外抢眼的红色建筑物的一处,成为留下记忆的标识。(法国·巴黎)

G2-6 运用大空间的象征性,营造易识别的电梯标识

做为机场候机楼出发大厅象征的地球形时钟。为从远处可以看到其下面的电梯升降口,在运用时钟作为象征性的同时,演绎出图案式且生动的电梯标识。

(兵库县神户市神户机场旅客候机大厅)

G2-7 让屋顶塔屋本身成为标识的入口设计

整个塔屋作为从屋顶停车场进入店内的入口导向被标识化。采用图形标志做为店内垂直移动的电梯或自动扶梯的标识。而且塔屋颜色表示了停车区域,作为停车场记忆的补充。

(埼玉县越谷市万年湖城 Aeon Lake Town)



G2-6



G2-7

3

与建筑一体化的标识



G3-3 与墙面一体化使人耳目一新的各入口标识

为了能让家人和同行者一起休息，在洗手间同时布置了哺乳室和休息角。通过与墙面一体化的标识，在快乐表达的同时，明确地标识了各入口。(埼玉县越谷市万年湖城)



G3-1、G3-2 与卷帘门立柱一体化的入口标识

利用既有的卷帘门立柱，设计了以黑色为基调的标识，做为来访者最初看到的标识。为确保通行无障碍的必要面积，除了在柱子背面 (G3-1) 张贴全馆设施指南外，还设置了通过触觉和语音向导的触觉感知式导向标识。(兵库县神戸市神戸机场旅客候机大厅)



G3-3



G3-4



G3-5



G3-6



G3-7

G3-4 通过视线的引导达到洗手间入口标识易识别的目的

为便于从远处辨识，从顶棚到各洗手间入口，运用视线诱导的形式和引入醒目色彩的洗手间标识。地面也配以同样的彩色线条，实现了与建筑空间一体化的标识环境。（大阪市钻石城市 /Lifa）

G3-5 墙面采用图案设计的引导换乘标识

这是国际机场的换乘引导标识。利用连续的墙面，通过图形标志和颜色形成连续的线条和图形，无须考虑语言差别，将客人导向到目的地。（英国·伦敦）

G3-6 以历史街景为主题，利用整个墙面做站内向导标识

利用仓敷站检票口前的整个墙面做导向标识。将既有的排烟窗用作标识进行整理设计，同时考虑了让人能联想仓敷历史街区的色彩和存在感两个方面。（冈山县仓敷市日本铁路仓敷站）

G3-7 采用墙面图案设计的停车场的引导标识

为了使停车场至入口的引导易懂，通过采用墙面整体图案设计进行标识化。大字体和醒目的色彩规划很有特色。（大阪府堺市国际障碍者交流中心 /Big i）

4

用颜色传达的标识



G4-1 把颜色符号化，根据类别进行配色的洗手间入口标识

这是根据使用者性别，用符号化的色彩全面表示的圆形洗手间入口标识。直通各洗手间入口的通道空间，通过照明引导线和地毯的色彩区分进行表达，也体现了易懂和愉悦。（埼玉县越谷市万年湖城）（照片提供：AEON

G4-1 Retail Co., Ltd)



G4-2

G4-2 通过颜色和象形图设计的墙面标识

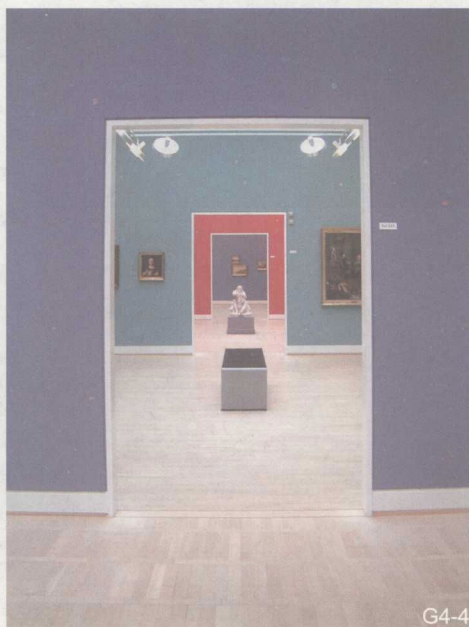
巧妙提高象形图案的辨识性和悦目性，以背景色和重复使用象形图的图案表达。（兵库县神户市神户机场旅客候机大厅）



G4-3

G4-3 针对不同街道配置象征色的标识

对应山街（北）、町街（中间）和海街（南），分别配以“绿”、“红”、“蓝”的颜色，与此相垂直的南北街道为富士街道，设定为“紫色”，作为标识的（底色）基调。标识的色彩尽量与街道的引导线相呼应。此外，每条街道的颜色不同，也可为来访者指引场所时发挥作用。（静冈市静冈县立综合医院）



G4-4

G4-4 各展示区域运用色彩区分来表示领域的空间标识

每个展示区域都采用不同的鲜艳色彩，强调领域的不同。另外，在采用透视画法的同时，通过把展示区域的入口设置在一条直线上，可以直观地提示展示路径。（丹麦·哥本哈根）



G4-5

G4-5 运用不同色彩区分各电梯厅的环境标识

由于每层的电梯厅采用了不同颜色，可以唤起人们对该使用层的记忆。（德国·柏林）



G4-6

G4-6 与每个设施区域的色彩相呼应的电梯环境标识

将每个设施区域的颜色，运用在同一个区域内的电梯厅的环境设计或引导标识中，成为了解目前所在地的线索。（大阪市钻石城市 / Lifa）



G4-7

G4-7 在路面标示的自行车道标识

将位于交叉口的自行车区域的路面涂成蓝色，安全且易懂。（丹麦·哥本哈根）