

# 广陵家筑

—扬州传统建筑艺术

张理晖 著

扬州



中国轻工业出版社 | 全国百佳图书出版单位

阅 览

TU-0/2.2  
2014/1

# 广陵家筑

——扬州传统建筑艺术

张理晖 著



 中国轻工业出版社

## 图书在版编目 ( CIP ) 数据

广陵家筑：扬州传统建筑艺术 / 张理晖著. —北京：中国轻工业出版社，2013.7

ISBN 978-7-5019-9123-5

I. ①广… II. ①张… III. ①古建筑 - 建筑艺术 - 扬州市  
IV. ①TU-092.2

中国版本图书馆CIP数据核字 (2012) 第312674号

责任编辑：毛旭林      责任终审：劳国强      封面设计：锋尚设计  
版式设计：锋尚设计      责任校对：李靖      责任监印：张可

出版发行：中国轻工业出版社（北京东长安街6号，邮编：100740）

印 刷：北京画中画印刷有限公司

经 销：各地新华书店

版 次：2013年7月第1版第1次印刷

开 本：720×1000 1/16 印张：17.25

字 数：304千字

书 号：ISBN 978-7-5019-9123-5 定价：68.00元

邮购电话：010-65241695 传真：65128352

发行电话：010-85119835 85119793 传真：85113293

网 址：<http://www.chlip.com.cn>

Email：[club@chlip.com.cn](mailto:club@chlip.com.cn)

如发现图书残缺请直接与我社邮购联系调换

100797K2X101ZBW





# 前言

## preface

扬州是一座有着近二千五百年历史的文化名城。由于扬州城市的发展虽数度辉煌却又历尽沧桑，因此已经很难找到千年以上的古宅。然而在五平方公里多的古城区内，仍散布着数百个建于清代和民国早期的古宅名第。在这批古宅建筑群中，既有官宦之府、富商宅第，也有书香世家、平民居所，建筑平面布局和室内设计均着力体现幽静与舒适，宅与园的合一为居住者提供了可居可游的安适环境，简洁的外形透射出清雅、柔和、质朴和秀气，呈现出“洗尽铅华也从容”的扬州传统居住空间独特的艺术风貌和精神气质。

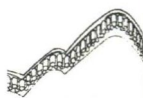
早在2004年秋，扬州市政府就启动了“历史文化名城解读工程”，出台了“文化扬州”实施纲要，扬州市第五届人大常委会第十次会议审议并通过《关于老城区部分街坊控制性详细规划编制情况的汇报》，政府成立了专门的决策委员会、专家咨询委员会和古城保护改造办公室等专门机构，传统居住建筑的保护与开发成为整个扬州社会的共识。经过几年的不懈努力，扬州传统居住建筑的保护与开发取得了显著的阶段成果，已形成与“扬州园林”鼎足而立的新的城市形象符号和解读扬州名城的另一重要译码。

扬州传统居住建筑的保护与开发是一项系统工程，其中许多问题需要各方专家协调研究以及当地政府的统筹。保护居住空间外在的艺术形式和保护居住文化的内质应同时并举，一方不可偏废。就传统居住空间外在形式的保护而言，由于该批建筑距今为时不远，部分有文字可考，相对容易，而其艺术特色的深层次内涵的把握则依赖于对其文化内质的深入探析。文化

内质是一个深层次的概念，包括了从生活方式，价值观到文化现象及成就等诸多方面，需要对其深度发掘、细致研究，非一蹴而就、朝夕能成之事。在此背景下，《广陵建筑—扬州传统建筑艺术》获得江苏省高校哲学社会科学研究项目立项。由于深知该课题的内涵之深、涉及范围之广、研究任务之重，包括孙黎明、赵克理、刘晓宏、周佼佼在内的项目组成员脚踏实地走访考察，走遍了扬州的大街小巷。尤其本项目组核心成员、江苏华发装饰有限公司副总经理、高级工程师孙黎明先生不但搜集了大量相关资料，而且本书中扬州传统家具的很多第一手资料均由其提供，本书书名也是孙黎明先生的智慧结晶；赵克理教授为本书的楹联匾额赏析贡献出优美的文辞和精深的观点。在扬州工业职业技术学院书记张新科教授、扬州古建专家赵立昌工程师、扬州工业职业技术学院副院长秦建华教授、建筑工程系主任张苏俊教授的指导和帮助下，项目组以传统居住文化为核心，扩展解读扬州传统文化所涉及的各方面有形和外化的信息，力求从外在形象到文化内涵，深入探析扬州传统居住空间的艺术特色，以期对居住空间文化原貌形成资料性的保护，并为后续的发展提供正确的思维 and 方向，从而形成真正文化意义上的对扬州传统居住文化的保护与开发。

张理晖

2012-12-02于香港大学



# 目录

## contents

### 前言

## 第一章 扬州传统居住空间地理人文背景探析

### 第一节 扬州城市发展与文化谱系构成 / 2

- 一、历史悠久、源远流长 / 3
- 二、汉代封地国用饶足，儒家文化垂示千古 / 4
- 三、三国两晋战事频仍，南北融合、文化发展 / 5
- 四、隋唐时期，天下之盛扬州为首 / 6
- 五、宋元时期风云际会，辉煌灿烂、风雨交加 / 8
- 六、明代盐漕带动经济复苏和文化发展 / 11
- 七、清代盐漕引领城市再度辉煌 / 13


### 第二节 扬州传统文化精神内核探析 / 16

- 一、开放包容，热爱生命 / 17
- 二、热爱生活、雅俗一体，醇和深厚、通脱圆融 / 18
- 三、工稳端静，定力强大，影响深远 / 19


## 第二章 扬州传统居住空间布局艺术

### 第一节 住的空间布局艺术 / 22

- 一、住的功能与布局形式 / 22
- 二、住的空间布局艺术特色 / 28

- 
- 第二节 游赏空间布局艺术 / 32
- 一、游赏空间布局模式类型 / 32
  - 二、游赏建筑及山石水木布局艺术 / 37
  - 三、游赏空间布局艺术特色 / 71
- 第三节 藏的功能与空间布局 / 73

### 第三章 扬州传统居住建筑装饰艺术

- 第一节 扬州传统居住建筑造型特征 / 76
- 一、居住建筑屋面形式 / 76
  - 二、居住建筑立面形式 / 82
  - 三、居住建筑墙体砌筑工艺与造型特征 / 87
  - 四、建筑铺地艺术 / 96
- 第二节 扬州传统居住建筑细部装饰艺术 / 101
- 一、门楼造型及艺术特征 / 101
  - 二、照壁造型及艺术特征 / 113
  - 三、福祠造型及艺术特征 / 116
  - 四、建筑木构架形式及艺术特征 / 119
  - 五、建筑小木作类型及艺术特征 / 127
- 



## 第四章 扬州传统民居建筑室内装饰与陈设艺术

### 第一节 扬州传统居住建筑室内布局与装饰陈设 / 144

- 一、厅堂布局与装饰陈设 / 144
- 二、卧室与书房的布局与陈设 / 151

### 第二节 扬州传统家具发展及艺术特色 / 153

- 一、扬州传统家具的发展与演变 / 154
- 二、扬州传统家具木材种类与特性 / 161
- 三、扬州传统家具色彩装饰类型与艺术特色 / 166

### 第三节 扬州传统家具功能类型及艺术欣赏 / 176

- 一、坐卧类家具 / 177
- 二、桌台类家具 / 203
- 三、储藏及屏挡类家具 / 223

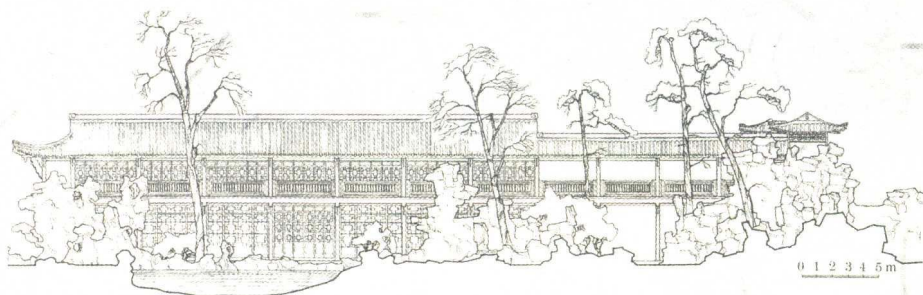
### 第四节 扬州传统居住空间楹联与匾额艺术 / 229

- 一、扬州传统居住建筑中楹联与匾额的装饰意义 / 229
- 二、扬州传统居住空间楹联与匾额的艺术特征 / 236
- 三、扬州传统居住空间楹联与匾额的分类与欣赏 / 240
- 四、扬州传统居住空间楹联与匾额的保护与开发 / 264

## 参考文献

# 第一卷

## 扬州传统居住空间地理 人文背景探析





扬州地处江淮平原，位于淮河之南、长江下游之北、长江与京杭大运河的交汇之处。从地形地貌上来看，扬州东近大海，南依长江，西凭扫垢山，北负蜀岗、接湖区，地势较为平坦，西北地势较高，地属含钙黏土；东南地区地势稍低，是由砂积土形成的冲积平原；扬州土质较好，利于生产与生活，但缺乏建筑石料。扬州属北温带，为亚热带的渐变地区，气候温和，且属季候风区域，夏季多东风，冬季多东北风，

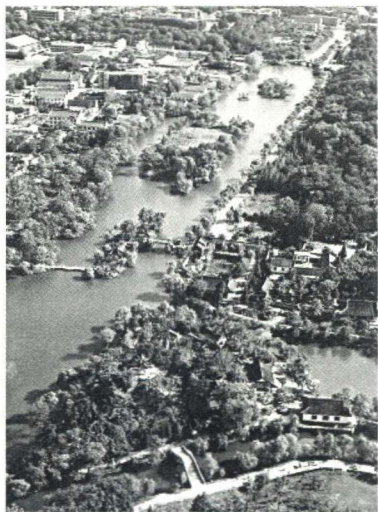


图1.1 俯瞰扬州（王资鑫供图）

常年的主导风向为东北风；由于离海较近，夏季有海洋风，因此较为凉爽，夏季最高平均气温在30℃左右，气候温和，年降雨量较为充沛，平均在1000mm以上。一直以来，无论从地理还是文化方面来看，淮河堪称中国南北的分界线，因此位于江淮之间的扬州既是南北汇聚、吴楚相接、雄秀兼佳之地，又是南北交通的咽喉要道，更是军事纷争时期南北对峙的前沿阵地。汉代伊始，自唐历宋，由明至清，中国历史上重要的朝代更迭使扬州几次覆灭，但官府漕运，私行商旅，物资集散，盐业兴盛，促使扬州又快速地复苏和崛起，经济繁复而冠盖江南。正如国学大师钱穆所言：

“扬州一地之盛衰，可以乱国运”。（图1.1）

## 第一节 扬州城市发展与文化谱系构成

文化是历史发展的积淀，并形成于特定的地理环境、人文环境，因而文化具有强烈的局域性。《礼记·王制》云“凡居民材，比因天地寒暖湿燥湿。广谷大川异制，民生其间者异俗，刚柔轻重迟速异齐，五味异和，器械异制，衣服异宜”。位于“淮

南江北海西头”的扬州，其文化是中国境内历史最为悠久、内涵最为丰富，特征最为鲜明的地域文化之一。

## 一、历史悠久、源远流长

### （一）追根溯源

据考古资料，距今大约一万年以前，今天的扬州已经成陆于长江三角洲的冲积平原。它临海濒江，气候温润，物产富饶。作为江淮地区的史前文化，1993年被评为全国十大考古新发现之一的龙虬庄遗址充分说明了扬州文化的源远流长。距离今天高邮市区东北约10公里的龙虬庄遗址是江淮东部地区考古发现的最大一处新石器时代遗址，经挖掘发现有房屋、墓葬坑等遗址，整理出土大量生产及生活器具，发现了比甲骨文还要早1000年左右的陶文，并且发现了4000多粒距今7000—5500年之间的炭化稻米。

### （二）扬州建城

“扬州”一词古代作杨州（按：汉碑中杨字皆从“木”，从“手”系后人所改，清代乾嘉学派代表人物王念孙对此有详细考证），杨州的名称最早见于《尚书·禹贡》：“淮海惟杨州”，包括了今淮水东到东海、南到南海的扬州地域，今日的扬州只是其中很小的一部分。在上古时期，在黄河与淮河之间东部沿海地区的广袤土地上，生活着能捕鱼蚌、制绢丝、冶炼青铜、烧造陶器、技艺高超的淮夷部族；古本《竹书纪年》载：“夷嫔珠美鱼，其筐玄纤维”。据说在周王朝时期，在以齐国、鲁国为首的诸侯国的不断联合进攻下，淮夷部族背井离乡、举族南迁，其中一支在今天扬州城的位置上建立了邗国。后据《左传·哀公九年》记载：“秋，吴城邗，沟通江淮。”即公元前486年，吴王夫差为便于进攻中原，灭邗国，开邗沟，并构筑邗城于蜀岗之上；通常意义上扬州城的历史自此开始。扬州作为一个城市诞生之后，其历史与文化从未中断。

### （三）运河之始，广陵为名

邗沟作为真正意义上的第一条人工运河，对沟通大江南北文化交流起到了重大的作用。位于邗沟入长江口的广陵成为南北文化的交汇点。此后，越灭吴，邗城属越；楚灭越，邗城归楚；公元前319年，楚在邗城旧址上建筑广陵城。据《河图括地》解释说：“昆仑山横为地轴，此陵交带昆仑，故云广陵也。”《尔雅》对“陵”的解释为：“大阜为陵”，因此蜀冈也称为阜冈，还叫昆仑冈。公元前206年秦亡之后，



项羽自立为西楚霸王，一度准备建都于广陵并取得名“江都”（即“临江都会”之意），自此广陵又称为“江都”。

## 二、汉代封地国用饶足，儒家文化垂示千古

### （一）藩国都城，国用饶足

作为两汉时期封建藩王的封地，广陵因其具有重要的经济、战略地位而先后成为荆国、吴国、江都国、广陵国等藩国的都城。公元前201年，刘贾被封为荆王，封地在淮东（今淮南），建都于广陵城，下辖三郡五十三城，包括今天的江苏、安徽、江西和福建等部分地区。这是广陵第一次作为诸侯王的都城之所，荆王刘贾成为广陵历史上第一代诸侯王。汉高祖十一年（公元前196年），刘贾被谋反的淮南王黥布杀死后，高帝在会缶（今沛县）封刘濞为吴王，都广陵，改荆国为吴国，领域不变。吴王刘濞是汉高祖刘邦的侄子，他定都广陵后，在旧城的基础上，于城东增筑附郭城，将城池周长从十二里扩建到十四里半。刘濞凭借广陵城东临大海、南有铜山的自然条件，即山铸钱，煮海为盐，奖励耕种，发展经济，增强国力，使当时的吴国及广陵城富甲天下、雄霸东南。他借助强大的经济实力，扩建都城，流通财货，捍盐通商，致使吴国“国用饶足”，成为当时西汉最有实力的地方藩国。在强大的经济及军事实力支持下，刘濞联合六个藩王发动了吴楚“七国之乱”。

无论是春秋时的吴王夫差，还是发动叛乱的汉代吴王刘濞，由于均对扬州城市的开创和开发具有极为重要的作用，因此公正务实、感恩图报的扬州人为他们修庙立祀，甚至将其奉为财神。

### （二）正谊明道、和亲乌孙

“七国之乱”平定后，“素骄”、“好勇”的刘非被封为江都王，都广陵；为防止刘非步刘濞后尘，于是就选派首倡“罢黜百家，独尊儒术”的大学问家董仲舒担任江都相辅佐刘非。董仲舒在江都相任上提出“正谊明道”（正其谊不谋其利，明其道不计其功）的主张，成为扬州文化所奉行的圭臬，塑造了扬州敬重道义的人文环境，对后世产生了深远的影响。现今扬州城内仍存有“董子祠”、“大儒坊”、“正谊巷”等街巷名，从侧面表达了扬州人对董仲舒的尊崇和感念。

武帝元朔二年（公元前127年）江都王刘非死后，其子刘建继承王位。刘建骄奢淫逸、图谋不轨，事发后自缢身死。武帝元狩二年（前121年）国被除，改为广陵郡。刘建的女儿刘细君作为“汉家和亲第一公主”远嫁乌孙国（新疆伊犁河南源特克斯河畔一带），为新疆地区带去中原文明，促进了当地的社会进步。远在塞外的刘

细君思乡心切，写出千古不朽的思乡之曲《悲愁歌》：“吾家嫁我今方一，远托异国兮乌孙王。穹庐为室兮乌孙旃为墙，以肉为食兮酪为浆。居常土思兮心内伤，愿为黄鹄兮归故乡”。这首诗成为我国古代诗歌从“诗言志”向“抒情”回归的标志，也有人称其为历史上的第一首边塞诗。

### （三）国制废除，封地世袭

元狩六年（公元前117年），汉武帝以广陵郡的部分地域置广陵国，封儿子刘胥为广陵王，都广陵。刘胥在位64年，后图谋造反，事发后被迫自尽，葬于高邮天山，其陵墓内采用的“黄肠题凑”葬制是西汉厚葬之风的高度体现。汉明帝永平元年（公元58年），广陵郡改为广陵国，徙山阳王刘荆为广陵王，这是东汉第一代广陵王，也是最后一代广陵王。永平十年（公元67年），刘荆因祝诅皇上而畏罪自杀，广陵国复被废为广陵郡。至此，汉代广陵作为诸侯王国的都城所在，从荆国的建立到广陵国的废止，共历时267年。东汉中期以后，广陵一直作为诸侯的世袭封地，刘氏后裔沿袭侯位、食其俸禄长达四百年之久，直到东汉末年都没有改变。几度分封、持续发展，广陵城不仅创造了辉煌瑰丽的物质文明，而且孕育了深厚的文化底蕴。东汉初年，以擅长辞赋著称的广陵人陈琳荣列建安七子之一；汉初文学家枚乘、邹阳均活跃于扬州，枚乘的《七发》为“七体”之开端。

## 三、三国两晋战事频仍，南北融合、文化发展

### （一）战乱频仍，修筑新城

三国两晋南北朝时期，扬州以其介于南北之间的地理位置不可避免地成为军事纷争的前沿阵地，此间广陵城屡经战乱。

公元213年，曹操因怕淮南沿江郡县为吴所得，遂决定把人民内迁，结果广陵近万户居民渡江东下投奔吴国，使广陵几乎成为空旷之地。公元255年，东吴卫尉冯朝修筑广陵城，为有史记载的第三次修筑广陵城。西晋永嘉以后的二百年间，由于中原地区被各少数民族所统治，因此大批人民越淮渡江、移民南方地区，当时，广陵城内安置有大量来自山东兖州的移民，由此扬州旧有“南兖州”之称。公元369年，东晋大司马桓温自广陵起兵北伐前燕慕容暉，军败后回师广陵，并对城池进行了加固修筑。公元383年，谢玄在广陵招募的、主要由南徐及南兖移兵组成的“北府兵”成为淝水之战中晋军的主力；战后，谢安在广陵步邱（今江都境内）筑“新城”而居并修筑平水埭，水埭随需蓄泄，因此当地岁用丰稔。



## （二）世族南迁，经济发展

南北朝时期，匈奴、鲜卑、羯等少数民族入主中原，北方世家大族纷纷南迁至现今的扬州（治所在今南京）、荆州（今湖北江陵）一带。北方移民的大量南下不但带来先进的农业技术和农作物品种，而且他们围湖开山、建屋造田，积极重建家园。在农业发展的带动下，当地手工业和商业得到飞速发展，当时的广陵城成为一方商业都会，并成为重要的物资集散地。

## （三）兵祸连年，成为“芜城”

随着宋文帝元嘉年间和平状态的持续，广陵地区经济恢复、富庶繁华，出现了一定规模的园林，但很快又遭到兵祸的摧残。公元450年，北魏太武帝拓跋焘南下攻宋，率步骑十万渡过淮河，直逼长江北岸的瓜步（位于今江苏六合东南），军队破坏民居、砍伐芦苇以备造筏渡江、攻打刘宋的首都建康；第二年正月开始退兵北撤时，又一路大肆杀戮，致使广陵之地“村井空慌，无复鸡鸣犬吠”。仅过了九年，刘宋王朝同室操戈，孝武帝讨伐其为南兖州（今扬州）刺史的同父异母弟弟刘诞，并迁怒于老百姓，杀民三千余人，致使广陵成为“直视千里外，唯见起黄埃”的荒芜之地；诗人鲍照据此所作的《芜城赋》使广陵从此获得“芜城”的别名。在接下来的“侯景之乱”中，广陵城池被叛军攻陷，城内男女老幼全被半埋于土中并惨遭射杀，广陵因此变成一座空城。北齐占领广陵后，改“南兖州”为“东广州”；陈朝复为“南兖州”；北周占据后，又将其改称为“吴州”。

# 四、隋唐时期，天下之盛扬州为首

## （一）开凿运河，文化发展

隋开皇九年（公元589年），隋文帝改“吴州”为“扬州”，置总管府于丹阳（今南京）。炀帝杨广鉴于南方经济地位的上升，为加强对南方地区的控制、巩固国家统一，开凿了纵横南北、串联东西五大水系的京杭大运河，从而进一步扩大了南北经济文化的交流，由此也吸引了大量外来人口的涌入。隋帝杨广尊儒、崇佛、信道，在位十四年中三下江都（今扬州），不但在龙舟之中塞满精选的大量孤本典籍，而且将当代鸿儒召集至扬州考研周汉以来的礼治沿革，并鼓励扬州地方学者各抒宏论。他广延名僧，新建十几座寺庙，一时间扬州群贤毕至，百家争鸣，寺庙林立，高僧云集，成为南方当时的佛教中心。一方面，隋帝杨广的横征暴敛、穷奢极欲曾陷扬州人民于深重的苦难之中，另一方面，他使位于长江、运河交汇点的扬州因水利而

繁华，并且为扬州的文化发展做出了突出的贡献，因此，客观的扬州人不以其功抵过，亦不以其过抵功，为隋炀帝修碑立陵，公正评价。

## （二）港口重城，始称扬州

唐高祖武德八年（公元625年），扬州治所从丹阳移到江北，从此广陵享有扬州的专名，扬州也达到了极盛的巅峰。扬州是南北粮、草、盐、钱、铁的运输中心和海内外交通的重要港口，为都督府、大都督府、淮南节度使治所，领淮南、江北诸州。在以长安为中心的中外水陆交通中，扬州始终起着骨干作用。唐代的扬州，水陆交通发达，商业繁盛、人文荟萃，富庶繁华，不仅在江淮之间“富甲天下”，而且是中国东南第一大都会，时有“扬一益二”之称（益州即今成都）。同时，随着运河的通畅、经济的繁荣和人口的增多，唐代扬州城规模扩大，在蜀岗平原另建了新城“罗城”，形成了连贯蜀岗上下的双城局面。杜荀鹤《送蜀客游维扬》咏道：“见说西川景物繁，维扬景物胜西川。青春花柳树临水，白日绮罗人上船。夹岸画楼难惜醉，数桥明月不教眠。送君懒问君回日，才子风流正少年”。从诗中可以看出，唐时的扬州城犹如一座美丽的大花园；从“园林多是宅，车马少于船”（姚合《扬州春词三首》）的诗句中可以想见当时居住建筑与园林的结合已蔚然成风。从当时的诗歌或笔记中或可窥见唐代扬州一些“花园宅邸”风貌，如“居处花木楼榭之奇，为广陵甲第”的富商周师儒家园（《广陵妖乱志》）、“楼台重复、花木鲜秀”的药商裴湛的櫻桃园（《太平广记·裴湛》）、“鹤盘孤屿、蝉声别枝、凉月照窗、澄泉绕石”的郝氏园（嘉庆《江都县志》）等。另外，从时人吟咏扬州的一些诗句如“街垂千步柳，霞映两重城。天碧台阁丽，风闲歌管清”（杜牧《扬州三首》）、“九里楼台牵翡翠”（罗隐《江都》）、“层台出重霄，金碧摩颡清”（权德舆《广陵诗》）、“绿水接柴门，有如桃花源”（李白《之广陵宿常二南郭幽居》）中，可见唐时扬州宅园在追求华丽浪漫、气象宏伟的同时，也欣赏自然山林的幽森意境。当时扬州园林中的典型建筑为楼榭及台阁。

## （三）富甲天下，歌声沸天

凭借优越的交通区位，随着北人南迁和农业、手工业、商业的蓬勃发展，唐代的扬州不但成为国际、国内重要的贸易城市和港口，而且“富甲天下”，成为当时经济、文化的中心。唐代扬州造船业、制锦业和铜镜制造业十分发达，玉雕工艺也达到相当高的水平，《太平广记》中提到扬州当时有“铜坊、冶成坊、纸坊、官锦坊”等手工业作坊，当时侨居扬州的外国客商数以万计。唐代扬州高僧鉴真六渡扶桑弘扬佛法，并极大地促进了日本在医药学、书法、建筑、雕塑、美术等方面的研究和





发展。唐代扬州的诗歌创作空前繁荣，歌舞声乐得到高度普及和发展；李白、杜牧诸人均在此留下千古绝唱，收进《全唐诗》有关扬州的诗有几百首之多。“吴中四杰”之一、扬州诗人张若虚的一篇《春江花月夜》被誉为“孤篇压倒全唐”，闻一多先生盛赞它为“诗中的诗，顶峰上的顶峰”；晚唐诗人杜牧所作《寄扬州韩绰判官》：“青山隐隐水迢迢，秋尽江南草未凋。二十四桥明月夜，玉人何处教吹箫”，被毛泽东推崇备至，手写口吟。唐时的扬州，莺歌燕舞成为诗文的传播途径，文学才子成为大众的崇拜偶像，佳作一出便广泛流传，正如杜牧在《扬州》诗中所云：“谁家唱《水调》，明月满扬州”，殿堂诗文与通俗文艺密切结合、雅俗一体，尤其诗词的艺术生命力极高。

#### （四）注释《文选》，编纂《通典》

扬州学者曹宪极其弟子李善在吸引前人成果的基础上重新为《文选》作注，阐幽发微、追本溯源，使《文选》由原来的三十卷扩展为六十卷，为后人保存了大量已经散失的重要文献资料，泽及后世。李善之子李邕，不仅文章、诗歌很有影响，也是继虞世南、褚遂良之后的大书法家之一。此外，中国第一部记录典章制度的巨著《通典》系杜佑编纂于扬州。至公元684年，徐敬业、骆宾王在扬州起兵反对武则天执政；唐末五代，军阀混战，扬州遭到严重破坏。后来杨行密在扬州建立政权，史称“杨吴”，扬州有短时间的经济恢复，然而不久又陷入战争的破坏之中。

#### （五）北人南迁，人口激增

唐“安史之乱”后，北方人到南方避乱，这是继“永嘉之乱”后的第二次人口大迁移，使南方人口迅速增加。《旧唐书·地理志》曾记载：“襄邓百姓、两京衣冠，尽投江湘，故荆南并邑，十倍其初”。到玄宗天宝元年（公元742年），扬州所领四县人口达到77150户、467857人，是伍德九年的五倍。唐末诗人韦庄在《湘中作》中对此有所反映：“楚地不知秦地乱，南人空怪北人多。”当时仅苏州一地的居民就有近三分之一是南迁的避难者。

## 五、宋元时期风云际会，辉煌灿烂、风雨交加

### （一）漕运要冲，扩建三城

北宋时期，扬州依然凭借地处漕运要冲之势，再度成为中国东南部经济与文化的中心，与都城开封相差无几，但已远逊于唐时的繁华。史载扬州宋代有三城：宋大城（老城区）、宝佑城（蜀冈上）、夹城（笔架山），其中宋大城为扬州官衙和士农