

众智理财
(股票入门图解系列)

一本超简单的炒股入门图书
一本最直观的画线技术教程

孙欣蕾 著

股票投资入门必懂10大
画线技巧

画线技术精析



中国劳动社会保障出版社

298579
201356
100678

总手 168025

6.24

7.38

8.51

9.63

10.75

众智理财
(股票入门图解系列)

一本超简单的炒股入门图书
一本最直观的画线技术教程

孙欣蕾 著

股票投资入门必懂三大画线技巧

画线技术精析



中国劳动社会保障出版社

内容提要

本书采用“图解+案例+要点”的三位一体的方式，对画线技术进行了详细而深入的解读，确保读者能够熟练掌握基本的画线技术。

本书在讲解画线技术的同时，还提供了股票具体的买入与卖出时机，这就极大地方便了投资者在买卖股票中使用这些画线技术。本书用图解的方式详细介绍了趋势线、水平线、平行线、股价X线、阻滞线、周期线、黄金分割线、扇形线、百分比线、甘氏线、水平平行线11种基本的画线技术。

本书适用于所有股民，尤其是新股民和即将进入股市的读者阅读。

图书在版编目(CIP)数据

画线技术精析：股票投资入门必懂10大画线技巧/孙欣蕾著. —北京：中国劳动社会保障出版社，2013

ISBN 978-7-5045-9859-2

I. ①画… II. ①孙… III. ①股票投资-基本知识 IV. ①F830.91

中国版本图书馆CIP数据核字(2013)第271934号

中国劳动社会保障出版社出版发行

(北京市惠新东街1号 邮政编码：100029)

*

北京北苑印刷有限责任公司印刷装订 新华书店经销

787毫米×1092毫米 16开本 14.25印张 249千字

2013年12月第1版 2013年12月第1次印刷

定价：32.00元

读者服务部电话：(010) 64929211/64921644/84643933

发行部电话：(010) 64961894

出版社网址：<http://www.class.com.cn>

版权专有 侵权必究

如有印装差错，请与本社联系调换：(010) 80497374

我社将与版权执法机关配合，大力打击盗印、销售和使用盗版图书活动，敬请广大读者协助举报，经查实将给予举报者奖励。

举报电话：(010) 64954652

序 言

自从有了股市，人们对股市运行规律的研究就从来没有停止过，因而，各种各样的技术分析理论相继诞生。尽管这些理论在一定程度上可以帮助投资者做出相关的买入与卖出决定，但其中一些理论过于复杂，使得很多投资者望而却步。因而，对于很多投资者，尤其是一些股市新手来说，选择一种既简单又有效的方法是梦寐以求的。

大道至简。画线技术就是所有股市技术分析中最简单、最有效的。有时候，投资者只需在股价走势图中画出一条简单的趋势线就能将股票的买点与卖点辨识得非常清楚。笔者通过对股市中各种画线技术的归纳总结，结合自身实战经验列出了书中的11种画线方法。

画线技术看似简单却蕴含了丰富的股市哲学，其中的价、量、时、空四大要素，直接反映了股价的变化规律。画线技术中最重要的就是对于股价支撑位与阻力位的判断，对于投资者来说，准确地画出一条趋势线，就可以选择到非常恰当的买入与卖出时机。

“图解”是本书最大的特色，“让读者学会画线技术”是本书的宗旨。本书与市场同类图书相比，具有如下特点：

※图解到位，细致入微

本书以图解的方式标明了画线技术中每一条线的位置，同时辅之以相应的买入与卖出时机说明，不仅有利于读者掌握画线技术，更便于读者判断股价K线的买点与卖点，使读者可以在股市中“游刃有余”。

※画线技术与理论相结合

画线技术尽管从表面上看比较简单，但其中却蕴含了非常丰富的理论，如趋势理论、周期理论、波浪理论、黄金分割理论、江恩理论、K线形态理论等。本书将画线技术与这些理论紧密结合，使读者可以在学习本书过程中“一举多得”。

※画线技术与实战案例相结合

本书在介绍画线技术时，最后都会通过实战案例进行检验，确保这些画线技术能够在实战中得到有效的应用。

※详尽介绍画线技术要点

本书在介绍画线技术之后，给出了画线技术的图解要点，使读者可以更加全面地理解画线技术和掌握在股价走势图中画线的技巧。

本书在编写过程中，得到了许多同仁的帮助。任洪伟、张亮、刘磊磊、秦瑞芝为本书收集了大量的资料并制作了大部分图表。张志义、王凤杨、张亚贤为本书提供了大量翔实的案例。王光伟、栾续伟为本书的修改和增删提供了很多具有建设性的意见。在此一并致谢。

目 录

第一章 图解趋势线画法及买卖点	(1)
一、上升趋势线画法	(3)
二、下降趋势线画法	(5)
三、用上升趋势线判断买点	(7)
四、用下降趋势线判断卖点	(9)
五、因股价运动速度变化调整趋势线	(11)
六、因股价对趋势线穿越而调整趋势线	(13)
七、股价对趋势线的真突破	(15)
八、股价对趋势线的假突破	(17)
九、通过趋势线预测股价变化	(19)
十、通过趋势线设定股价止损位	(21)
十一、利用趋势线判断上升三角形买点	(23)
十二、利用趋势线判断下降三角形卖点	(25)
十三、利用趋势线判断收敛三角形买卖点	(27)
十四、利用趋势线判断扩散三角形买卖点	(29)
十五、利用趋势线判断上升楔形卖点	(31)
十六、利用趋势线判断下降楔形买点	(33)
十七、利用趋势线判断上升旗形买点	(35)
十八、利用趋势线判断下降旗形卖点	(37)
十九、RSI 指标的上升趋势线	(39)
二十、RSI 指标的下降趋势线	(41)
二十一、MACD 指标的上升趋势线	(43)
二十二、MACD 指标的下降趋势线	(45)
二十三、KDJ 指标的上升趋势线	(47)



二十四、KDJ 指标的下降趋势线	(49)
二十五、CCI 指标的上升趋势线	(51)
二十六、CCI 指标的下降趋势线	(53)
第二章 图解水平线画法及买卖点	(55)
一、水平线画法	(57)
二、利用水平线支撑判断买卖点	(59)
三、利用水平线阻力判断买卖点	(61)
四、股价对水平线的真突破	(63)
五、股价对水平线的假突破	(65)
六、利用水平线判断倒 V 形顶卖点	(67)
七、利用水平线判断 V 形底买点	(69)
八、利用水平线判断 M 形顶卖点	(71)
九、利用水平线判断 W 形底买点	(73)
十、利用水平线判断头肩顶卖点	(75)
十一、利用水平线判断头肩底买点	(77)
十二、利用水平线判断三重顶卖点	(79)
十三、利用水平线判断三重底买点	(81)
第三章 图解平行线画法及买卖点	(83)
一、平行线画法	(85)
二、利用平行线支撑判断买卖点	(87)
三、利用平行线阻力判断买卖点	(89)
四、股价对平行线的真突破	(91)
五、股价对平行线的假突破	(93)
六、利用平行线判断 M 形项目标价位	(95)
七、利用平行线判断 W 形底目标价位	(97)
八、利用平行线判断三重项目标价位	(99)
九、利用平行线判断三重底目标价位	(101)
十、利用平行线判断头肩项目标价位	(103)
十一、利用平行线判断头肩底目标价位	(105)
十二、利用平行线判断上升三角形目标价位	(107)

十三、利用平行线判断下降三角形目标价位	(109)
十四、利用平行线判断上升旗形目标价位	(111)
十五、利用平行线判断下降旗形目标价位	(113)
十六、利用平行线判断上升楔形目标价位	(115)
十七、利用平行线判断下降楔形目标价位	(117)
第四章 图解股价 X 线画法及买卖点	(119)
一、上升股价 X 线画法	(121)
二、下降股价 X 线画法	(123)
三、股价 X 线第一种类型及买卖点	(125)
四、股价 X 线第二种类型及买卖点	(127)
五、股价 X 线第三种类型及买卖点	(129)
第五章 图解阻速线画法及买卖点	(131)
一、阻速线画法	(133)
二、利用上升阻速线判断卖点	(135)
三、利用上升阻速线判断买点	(137)
四、利用下降阻速线判断买点	(139)
五、利用下降阻速线判断卖点	(141)
第六章 图解周期线画法及买卖点	(143)
一、等周期线画法	(145)
二、斐波那契周期线画法	(147)
三、卢卡斯周期线画法	(149)
四、上升趋势中利用等周期线判断买卖点	(151)
五、下降趋势中利用等周期线判断买卖点	(153)
六、利用斐波那契周期线判断转折点	(155)
七、利用卢卡斯周期线判断转折点	(157)
第七章 图解黄金分割线画法及买卖点	(159)
一、水平黄金分割线画法	(161)
二、垂直黄金分割线画法	(163)

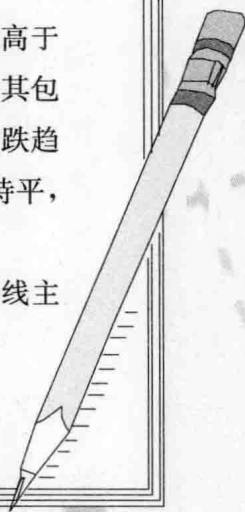
三、水平黄金分割线的支撑与阻力作用	(165)
四、水平黄金分割线的支撑位与目标位	(167)
五、水平黄金分割线的阻力位与目标位	(169)
六、垂直黄金分割线的转折点判断	(171)
第八章 图解扇形线画法及买卖点	(173)
一、扇形线画法	(175)
二、利用上升扇形线判断买卖点	(177)
三、利用下降扇形线判断买卖点	(179)
四、上升扇形线判断行情逆转	(181)
五、下降扇形线判断行情逆转	(183)
六、上升扇形线角度变化	(185)
七、下降扇形线角度变化	(187)
第九章 图解百分比线画法及买卖点	(189)
一、上升趋势百分比线画法	(191)
二、下降趋势百分比线画法	(193)
三、百分比线的支撑与阻力作用	(195)
四、百分比线的支撑位与目标位	(197)
五、百分比线的阻力位与目标位	(199)
第十章 图解甘氏线画法及买卖点	(201)
一、上升甘氏线画法	(203)
二、下降甘氏线画法	(205)
三、甘氏线的支撑与阻力作用	(207)
四、甘氏线的支撑位与目标位	(209)
五、甘氏线的阻力位与目标位	(211)
第十一章 图解水平平行线画法及买卖点	(213)
一、水平平行线画法	(215)
二、水平平行线的支撑与阻力作用	(217)

第一章

图解趋势线画法及买卖点

股价在运动当中，如果其包含的波峰和波谷都相应地高于前一个波峰和波谷，那么就称为上涨趋势；相反地，如果其包含的波峰和波谷都低于前一个波峰和波谷，那么就称为下跌趋势；如果后面的波峰与波谷都基本与前面的波峰和波谷持平，那么就称为振荡趋势，或者横盘趋势，或者无趋势。

绘制趋势线是描述股价运动趋势最常用的方法。趋势线主要包括上升趋势线和下降趋势线两种。



一、上升趋势线画法

上升趋势线是指在股价上涨趋势中，连接明显的支撑区域（最低点）的直线。一般情况下，上升趋势线一旦形成，就会对股价产生一定的支撑作用。

上升趋势线的画法如图 1—1、图 1—2 所示。

※图解上升趋势线画法

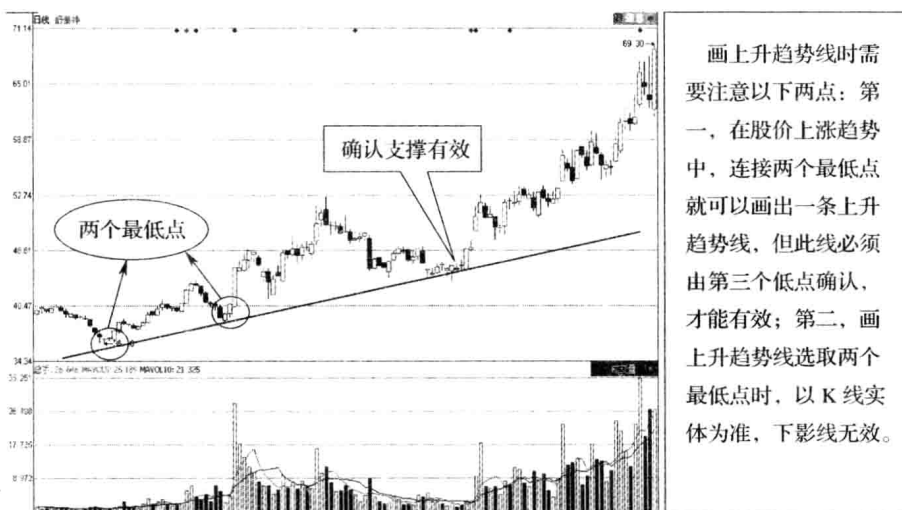


图 1—1 画上升趋势线

※图解上升趋势线画法

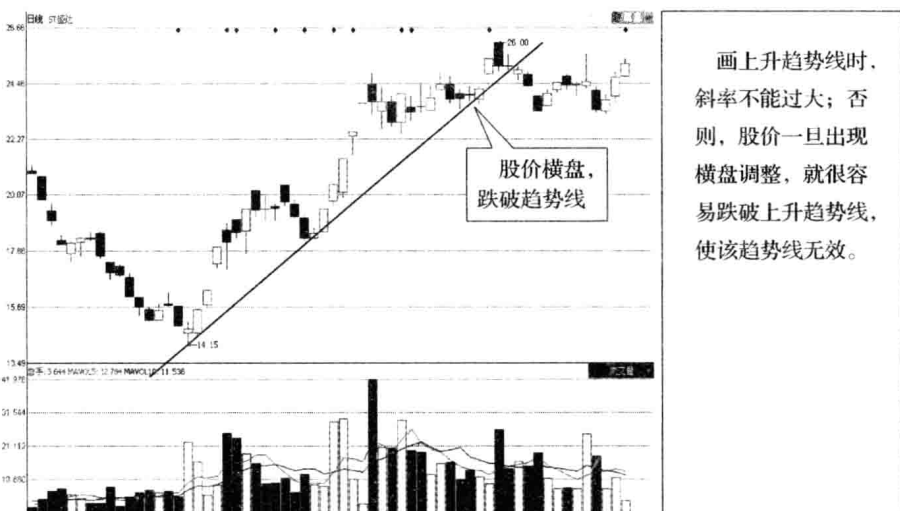


图 1—2 上升趋势线的斜率

※图解实盘案例

如图 1—3 所示，ST 国发从 2012 年 1 月 31 日开始走出一波上涨行情，股价沿上升趋势线运行。

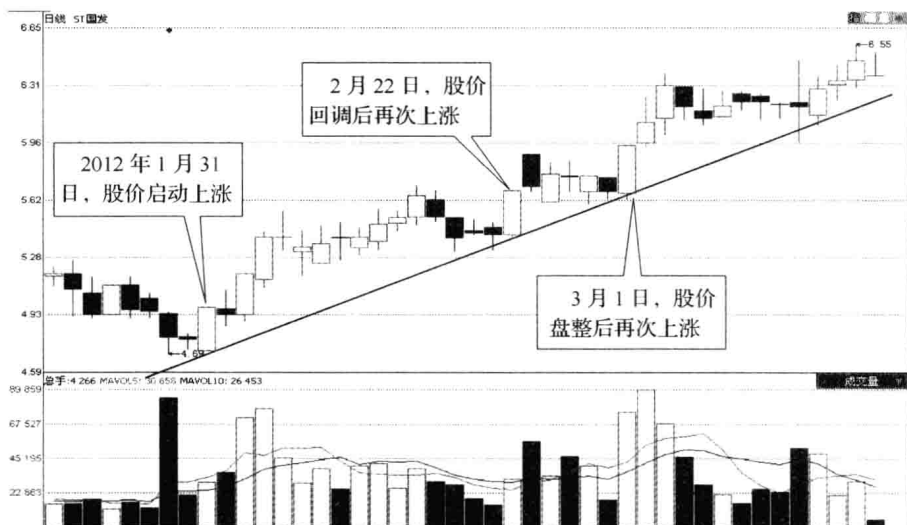


图 1—3 ST 国发（600538）日 K 线走势图

2012 年 1 月 31 日，ST 国发收出一根大阳线后，启动一波上涨行情。

2012 年 2 月 22 日，该股在经历了几个交易日的回调整理形成一个低点之后再次拉出一根大阳线，此时，投资者可以用这一低点与前一次股价启动前形成的低点画出一根上升趋势线。3 月 1 日，股价盘整几日后到达趋势线位置，因受趋势线支撑而重新上涨，说明此趋势线具有一定的支撑作用。

此后，该股一路沿着趋势线上涨，且股价在回调到趋势线附近时，都因受趋势线的支撑而重新上涨。

图解要点

在所有上升趋势线中，下面几种趋势线更为重要：

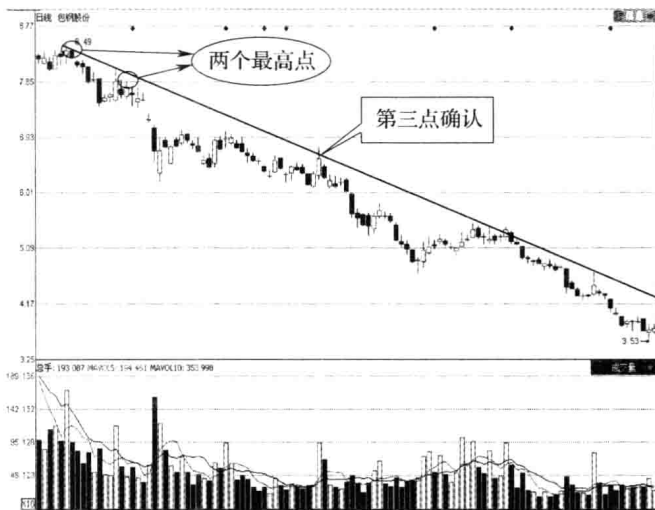
- 一、趋势线所涉及的时间越长，趋势线的支撑作用越强。
- 二、股价沿趋势线上涨过程中，回调触及趋势线后上涨的次数越多，趋势线的作用越强。
- 三、一般情况下，接近 45° 的趋势线的支撑作用要强于其他角度支撑线的作用。

二、下降趋势线画法

下降趋势线是指在股价下跌趋势中，连接明显的阻力区域（最高点）的直线。一般情况下，下降趋势线一旦形成，就会对股价产生一定的阻力作用。

下降趋势线的画法如图 1—4、图 1—5 所示。

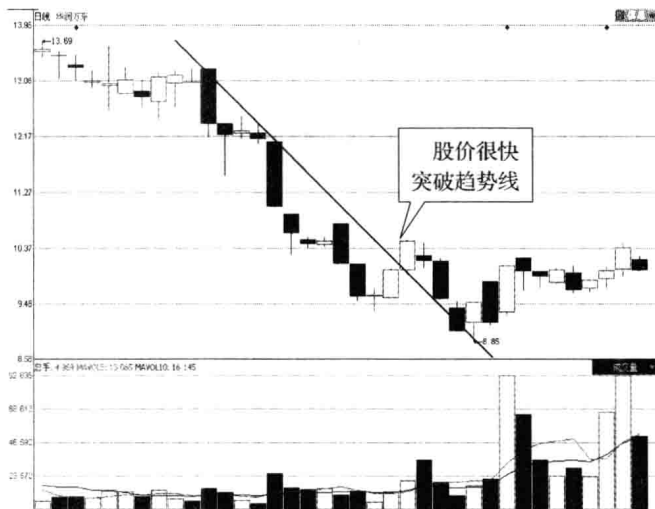
※图解下降趋势线画法



画下降趋势线时需要注意以下两点：第一，在股价下跌趋势中，连接两个最高点就可以画出一条下降趋势线，但此线必须由第三个高点确认，才能有效；第二，画下降趋势线选取两个最高点时，以 K 线实体为准，上影线无效。

图 1—4 画下降趋势线

※图解下降趋势线画法



画下降趋势线与上升趋势线相似，都不能将时间周期设定得过短，否则，股价很快就会突破趋势线，使趋势线失灵。

图 1—5 下降趋势线的时间跨度

※图解实盘案例

如图 1—6 所示，华夏银行从 2011 年 4 月 14 日开始走出一波下跌行情，股价沿下降趋势线运行。

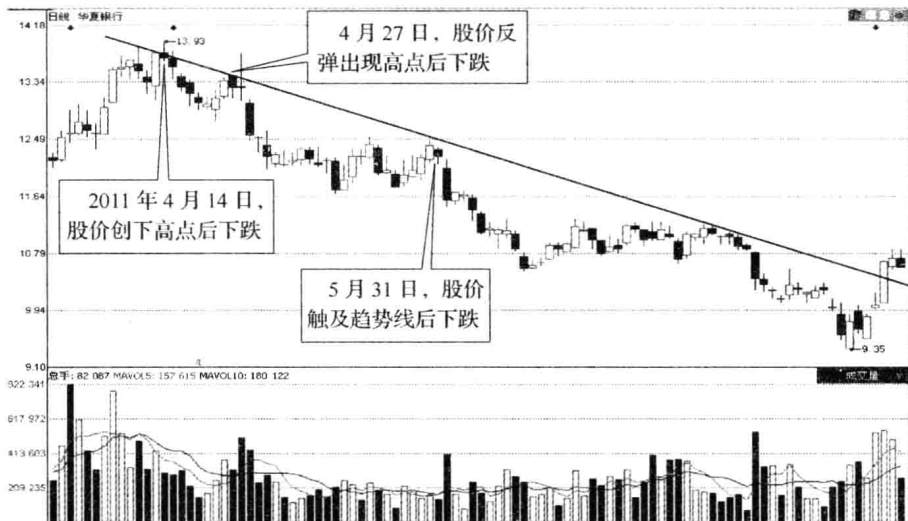


图 1—6 华夏银行（600015）日 K 线走势图

2011 年 4 月 14 日，华夏银行收出一根小阴线，预示股价将要走低。

2011 年 4 月 27 日，该股在经历了几个交易日的回调整理形成一个高点之后再次拉出一根小阴线，此时，投资者可以用这一高点与股价启动前形成的高点画出一根下降趋势线。5 月 31 日，股价盘整几日后到达趋势线位置，因受趋势线阻力而重新下跌，说明此趋势线具有一定的阻力作用。

此后，该股一路沿着趋势线下跌，且股价在回调到趋势线附近时，都因受趋势线的阻力而重新下跌。

图解要点

在所有下降趋势线中，下面几种趋势线更为重要：

- 一、趋势线所涉及的时间越长，趋势线的阻力作用越强。
- 二、股价沿趋势线下跌过程中，回调触及趋势线后下跌的次数越多，趋势线的作用越强。
- 三、一般情况下，接近 45° 的趋势线的阻力作用要强于其他角度阻力线的作用。

三、用上升趋势线判断买点

在上升趋势中，股价每次下跌到趋势线位置，都是一个较好的买点。只要股价不跌破趋势线，投资者都可以继续持有该股。

用上升趋势线判断买点图解如图 1—7、图 1—8 所示。

※图解上升趋势线买点

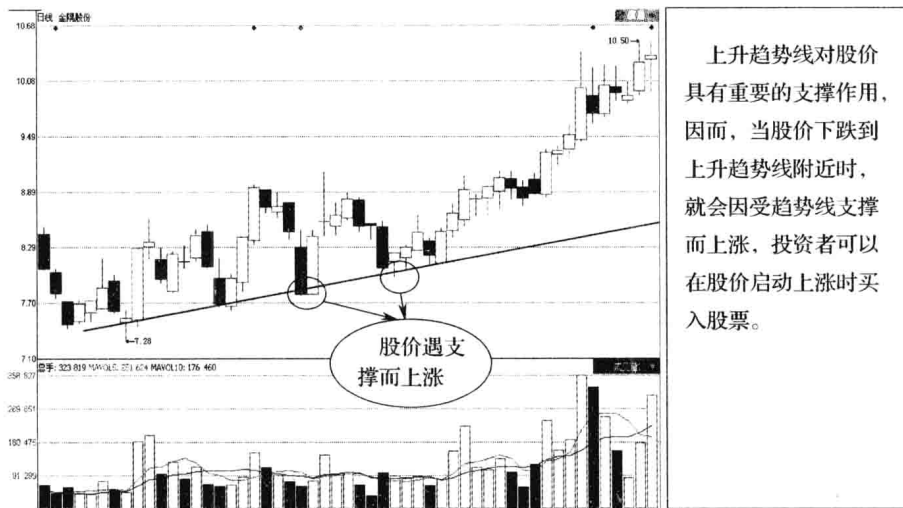


图 1—7 上升趋势线及买点

※图解上升趋势线买点

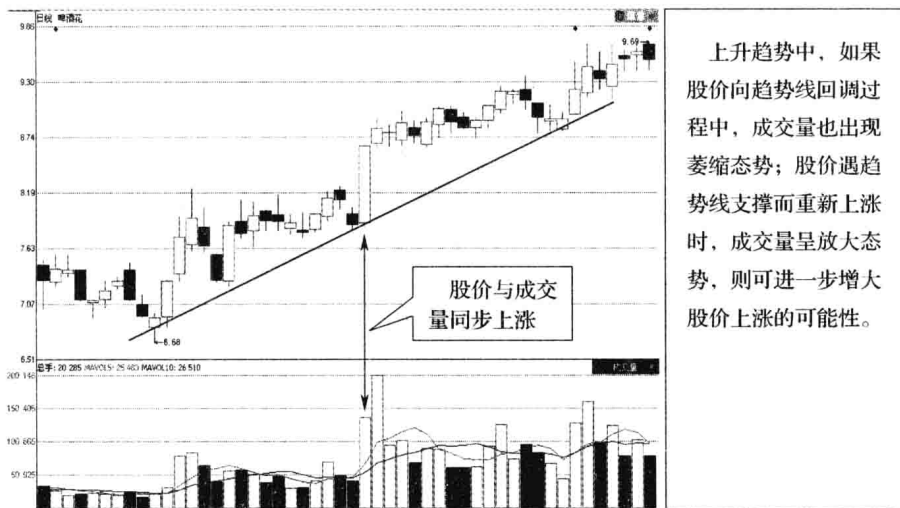


图 1—8 上升趋势及成交量

※图解实盘案例

如图 1—9 所示，2011 年 6 月到 2012 年 3 月初期间，伊利股份的股价呈现出沿趋势线上升的状态。



图 1—9 伊利股份（600887）日 K 线走势图

2011 年 6 月 20 日，经过除权之后的伊利股份的股价达到最低点的 15.16 元，随后，股价不断创出新高。

股价在上涨过程中也不断出现回调，但每次回调都会因受到趋势线的支撑而重新上涨。且成交量与股价之间存在这样的关系，即股价出现上涨时，成交量同步放大；股价出现回落时，成交量同步萎缩。这说明该股量价关系配合十分健康，未来该股还有很大的上涨空间。

2011 年 12 月底到 2012 年 1 月初，伊利股份的股价再次回落到趋势线位置，投资者应该抓住机会及时买入该股。

图解要点

股价自高点回落到趋势线位置，又因受趋势线支撑而重新上涨时，如果 KDJ 等技术指标也能同时发出买入信号，则可增加买入的成功率。

投资者在使用趋势线判断买入股票时机时，应尽量选择长期趋势线，因为通过短期趋势线判断而买入的股票往往上涨空间十分有限。