



中国工艺美术史

(白金版)

HISTORY OF CHINESE ARTS AND CRAFTS

组编 艺术硕士考试研究中心

主编 王树良 张玉花

《艺术硕士入学考试考点精编》

艺硕名师编写

权威机构推荐

精解考试大纲

透析复习思路



重庆大学出版社
<http://www.cqup.com.cn>



中国工艺美术史

(白金版)

HISTORY OF CHINESE ARTS AND CRAFTS

组编 艺术硕士考试研究中心

主编 王树良 张玉花

图书在版编目(CIP)数据

中国工艺美术史:白金版/王树良,张玉花主编.—2版.
—重庆:重庆大学出版社,2012.8
(艺术硕士入学考试考点精编)
ISBN 978-7-5624-6597-3

I.①中… II.①王… III.①工艺美术史—中国—研
究生—入学考试—自学参考资料 IV.①J509.9

中国版本图书馆CIP数据核字(2012)第024412号

艺术硕士入学考试考点精编 中国工艺美术史(白金版) ZHONGGUO GONGYI MEISHUSHI

主编 王树良 张玉花

策划编辑:张菱芷

责任编辑:蹇佳 版式设计:张菱芷

责任校对:刘雯娜 责任印制:赵晟

*

重庆大学出版社出版发行

出版人:邓晓益

社址:重庆市沙坪坝区大学城西路21号

邮编:401331

电话:(023)88617183 88617185(中小学)

传真:(023)88617186 88617166

网址:<http://www.cqup.com.cn>

邮箱:fxk@cqup.com.cn(营销中心)

全国新华书店经销

重庆现代彩色书报印务有限公司印刷

*

开本:940×1360 1/32 印张:4.875 字数:104千

2010年1月第1版 2012年8月第2版 2012年8月第2次印刷

ISBN 978-7-5624-6597-3 定价:25.00元

本书如有印刷、装订等质量问题,本社负责调换
版权所有,请勿擅自翻印和用本书
制作各类出版物及配套用书,违者必究

编 委 会

主 编 王树良 张玉花

副主编 王星伟 安宝江 毛炳军
刘芳亦 米妮娅 游 俊

本书编写对应配套书目

(全面覆盖招生院校指定考试命题书目及重点)

- 《中国工艺美术史》，田自秉编著，东方出版中心。
- 《中国艺术设计史》，夏燕靖编著，南京师范大学出版社。
- 《中国工艺美术史》，姜松荣编著，湖南美术出版社。
- 《中国工艺美术史》，朱和平编著，湖南大学出版社。
- 《中国工艺美术史》，陈鸿俊编著，中南大学出版社。
- 《中国工艺美术史》，王其钧、王谢燕著，机械工业出版社。
- 《中国工艺美术史》，徐思民编著，山东教育出版社。
- 《中国设计史》，高丰编著，广西美术出版社。
- 《中国工艺美术史新编》，尚刚编著，高等教育出版社。
- 《中国工艺美术史》，王树良、张玉花主编，重庆大学出版社。
- 《设计艺术历程》，杨先艺编著，人民美术出版社。
- 《中国工艺美术史》，卞宗舜编著，中国轻工业出版社。
- 《天工开物：古代工艺美术》，尚刚著，生活·读书·新知三联书店。
- 《中国设计史》，胡光华编著，中国建筑工业出版社。
- 《中国工艺美术简史》，叶澜波主编，广东高等教育出版社。
- 《中国工艺美术史》，华梅、要彬著，天津人民出版社。
- 《艺术设计概论》，李砚祖著，湖北美术出版社。
- 《造物之美——产品设计的艺术与文化》，李砚祖著，中国人民大学出版社。
- 《创造设计的生命力——设计艺术源流及发展》，何新闻编著，北京大学出版社。

编者的话

这是一套专为艺术考生考取硕士研究生、专业理论课考试获取高分而编写的备考用书，在编写思路，我们本着“一切为方便考生考取高分”的宗旨进行：

梳理重点必考知识点：摒除一般艺术类基础史论参考书目或指定教材复杂冗长的叙述，综合汇编所有权威考试教材重点的、必考的知识点。

最大化降低记忆强度：精简实用，字字要点，条目排列，让考生把有限的时间与精力投入到最需要的地方；花最少的时间，得到最高的分数。

分层级标注重要考点：汇总各高校考试重点和核心要点，并以★做专门提示，让考生一眼就能发现核心考点所在；对于这些标注处，考生要优先并投入更多精力复习。

按记忆线索归纳考点：归纳众多有联系的考点，让考生按照时间线索或逻辑线索在联系和比较中牢记考点，实现考前突击高效背诵。

多图像辅助强化记忆：对于重要考点都辅以多张图片，艺术考生擅长的形象思维在备考时能够充分施展，复习效果更是事半功倍。

多作答拓宽解题思路：对一部分题目给了几种不同的答案，或者对相同问题提供几种不同的问法，供同学训练变化，组合创新。

高质量辅导答疑系统：本书主编开设博客（MFA 学堂：<http://mfaxuetang.blog.163.com>），并提供专门邮箱（mfaxuetang@163.com）和 QQ 号（2587360717），为读者提供优质的后续辅导课程和提问反馈系统。

总之，考前冲刺复习时熟读本书，足以对全部考试内容了然于胸，实现复习效果质的“飞跃”。

王树良 张玉花
于北京和平东桥

目 录

一 陶工艺 / 1

· 名词解释 ·

- ★1. 彩陶 / 1
 - 2. 半坡型彩陶 / 1
 - 3. 人面鱼纹盆 / 2
- ★4. 马家窑文化彩陶 / 3
 - 5. 舞蹈纹彩陶盆 / 3
- ★6. 黑陶 / 4
 - 7. 黑陶文化 / 4
- ★8. 原始瓷器 / 4
- ★9. 彩绘陶 / 5
 - 10. 暗纹陶 / 5
 - 11. 铅釉陶 / 5
 - 12. 秦始皇陵兵马俑 / 6
 - 13. 汉代瓦当 / 6
 - 14. 四神瓦当 / 6
 - 15. 汉代说唱俑 / 7
- ★16. 唐三彩 / 7
 - 17. 宋三彩 / 7
 - 18. 琉璃 / 8

· 简答辑要 ·

- 1. 简述彩陶装饰图案中几何纹产生的原因。 / 8
- ★2. 简述原始陶器的造型与成型方法之间的关系。 / 9
- ★3. 试比较半坡型、庙底沟型、马家窑型彩陶的特点。 / 9

4. 简述新石器时代龙山文化黑陶的艺术特点。 / 11
★5. 简述宜兴紫砂陶的风格特点。 / 12

· 论述专项 ·

1. 简要论述秦始皇陵兵马俑的艺术成就。 / 13
2. 紫砂陶器因何成为明代陶器中独树一帜的新品种? / 14

二 瓷工艺 / 16

· 名词解释 ·

1. 青瓷 / 16
2. 莲花尊 / 16
★3. 邢白越青 / 17
4. 彩瓷 / 17
5. 彩绘瓷 / 18
6. 黑瓷 / 18
★7. 影青(青白瓷) / 18
★8. 秘色瓷 / 19
★9. 南吉北磁 / 19
10. 吉州窑 / 20
★11. 磁州窑 / 20
12. 龙泉窑 / 20
★13. 定窑 / 21
14. 官窑 / 21
★15. 哥窑 / 21
16. 耀州窑 / 22
★17. 浮梁磁局 / 22
18. 皮囊壶 / 22
19. 景德镇 / 23
20. 釉下彩 / 23
★21. 青花 / 23
★22. 釉里红 / 24
23. 卵白釉瓷 / 24
24. 脱胎器 / 24
25. 甜白 / 25
★26. 斗彩 / 25

- 27.素三彩 / 26
- 28.霁红 / 26
- 29.德化白瓷 / 26
- ★30.五彩 / 27
- 31.康熙五彩 / 27
- ★32.粉彩 / 28
- 33.珐琅彩 / 28
- ★34.《陶记》 / 28
- 35.豇豆红 / 29
- 36.紫口铁足 / 29
- 37.百圾碎 / 29

· 简答辑要 ·

- 1.简述陶与瓷的区别。 / 30
- 2.简述六朝陶瓷工艺的发展状况。 / 30
- ★3.简述唐代“南青北白”的瓷器生产格局。 / 31
- 4.简述宋代的陶瓷工艺技术。 / 32
- ★5.论中国古代青花瓷装饰中的绘画因素和风格。 / 33
- 6.简述五彩、粉彩的艺术特色及其二者之间的区别。 / 34
- 7.清代彩瓷有哪些品种?其彩绘内容有哪些种类? / 35

· 论述专项 ·

- ★1.结合史实论述中国青花瓷的起源与发展。 / 35
- 2.简要论述青花瓷的发展演变过程。 / 37
- ★3.简要论述宋代陶瓷的艺术成就。 / 38
- ★4.简要论述宋代五大名窑的艺术特点及审美价值。 / 39
- ★5.为什么说宋代瓷器是中国瓷器艺术的最高峰? / 41
- 6.试述清代瓷器设计的成就与欠缺。 / 43

三 青铜工艺 / 45

· 名词解释 ·

- ★1.青铜器 / 45
- 2.青铜文化 / 45
- ★3.饕餮纹 / 46
- 4.司母戊鼎 / 46

- 5.大孟鼎 / 47
- ★6.毛公鼎 / 47
- 7.虢季子白盘 / 47
- ★8.莲鹤方壶 / 48
- 9.采桑宴乐攻战纹铜壶 / 48
- ★10.带钩 / 49
- ★11.金银错 / 49
- 12.鍍金 / 50
- 13.失蜡法 / 50
- 14.栞书缶 / 50
- 15.缸灯 / 50
- ★16.长信宫灯 / 51
- ★17.博山炉 / 51
- ★18.马踏飞燕 / 52
- 19.规矩镜 / 53
- 20.透光镜 / 53
- 21.铜鼓 / 53
- 22.千秋镜 / 54
- 23.殷墟妇好墓 / 54
- 24.曾侯乙墓 / 55

· 简答辑要 ·

- 1.简述青铜器的种类(示例)。 / 55
- 2.简述青铜的特点以及青铜器成型工艺。 / 56
- 3.简述青铜器主要手工艺、装饰手法。 / 57
- 4.简述商代青铜器的发展概况。 / 58
- 5.简述商代青铜器装饰艺术的特点。 / 59
- ★6.简述商代工艺美术的社会文化特点。 / 60
- 7.以作品为例,分析商代晚期青铜器的主要特点。 / 61
- 8.简述商代青铜器的主要装饰纹样。 / 62
- 9.简述饕餮纹出现的宗教化和伦理化背景以及学界关于饕餮纹的几种重要说法。 / 63
- 10.简述周代青铜器的主要装饰纹样。 / 64
- 11.简述西周青铜器的发展概况。 / 65
- 12.简述春秋、战国青铜器的发展概况。 / 65
- ★13.以图表形式比较商、周及春秋战国时期青铜器的艺术特点。 / 66
- ★14.以图表形式比较商、周、春秋战国三个时期青铜器的社会文化特点(用途与

意义)。 / 66

★15.简述铜镜的发展历史。 / 66

16.博山炉为什么会在汉代出现? / 69

·论述专项·

1.结合作品,简要论述夏、商、周三代及春秋战国时期青铜器纹饰的发展演变过程。 / 70

★2.简述“青铜时代”中国青铜工艺美术的特点。 / 71

★3.与商周青铜器相比,春秋战国时期的青铜器出现了哪些新的特点? / 74

★4.试比较商、周和春秋战国青铜纹样的不同,并分析其社会原因。 / 75

★5.试述汉代青铜灯具的艺术成就。 / 76

四 家具工艺 / 79

·名词解释·

★明式家具 / 79

·简答辑要·

1.结合明代黄花梨浮雕螭纹圈椅分析明式家具中折射的科学内涵。 / 80

★2.简述明式家具的艺术特色。 / 81

·论述专项·

★1.简要论述明式家具的科学性与艺术性。 / 82

2.试述清式家具的形成以及清式家具设计的得与失。 / 83

五 建筑与环境艺术 / 85

·名词解释·

★1.画像石 / 85

2.画像砖 / 86

3.斗棋 / 86

★4.《营造法式》 / 86

★5.《园冶》 / 86

★6.中国古典园林 / 87

7.苏州园林 / 87

8.北京故宫 / 88

·简答辑要·

★1.简述汉代画像石的风格特点。 / 89

2.六朝画像砖与汉代画像砖的区别。 / 90

3.简述明清江南园林的形成及特点。 / 91

六 染织工艺 / 93

·名词解释·

1.素纱禅衣 / 93

★2.经锦 / 93

3.汉锦 / 94

4.蜀锦 / 94

★5.《蜀锦谱》 / 94

★6.织金锦 / 94

★7.缂丝 / 95

★8.云锦 / 95

9.南京云锦 / 96

10.改机 / 96

11.信期绣 / 96

★12.顾绣 / 97

13.苏绣 / 97

14.蜡缬 / 98

★15.绞缬 / 98

16.夹缬 / 99

★17.陵阳公样(窦师纶) / 99

18.满池娇 / 99

19.十二章纹 / 100

20.八答晕 / 100

21.一年景 / 100

22.缠枝花 / 100

★23.宝相花 / 100

24.忍冬纹 / 101

25.马钧 / 101

26.沈寿 / 102

★27.《绣谱》 / 102

28.黄道婆 / 102

·简答辑要·

1.简述丝织品的主要种类。 / 103

2.简述魏晋南北朝丝绸纹样的变化。 / 104

3.简述唐锦主要的装饰花纹。 / 105

4.简述唐代主要的印染方法。 / 105

七 其他工艺(漆器、金属工艺、玉器等)及综合 / 107

·名词解释·

1.漆器 / 107

2.战国漆器 / 107

3.夹纻胎 / 108

★4.雕漆 / 108

★5.螺钿 / 109

6.戗金 / 109

★7.金银平脱 / 109

8.犀皮 / 110

9.剔犀 / 110

10.百宝嵌 / 111

★11.《髹饰录》 / 111

★12.舞马衔杯纹银壶 / 112

★13.香囊(银熏炉) / 112

14.花镀 / 112

★15.掐丝珐琅(景泰蓝) / 112

16.画珐琅 / 113

★17.宣德炉 / 113

18.金缕玉衣 / 114

★19.汉山大玉海 / 114

★20.大禹治水图玉山 / 115

21.铁画 / 115

22.“泥人张” / 116

★23.《闲情偶寄》 / 116

- ★24.《考工记》 / 117
- ★25.《天工开物》 / 117
- ★26.《长物志》 / 118

·简答辑要·

- 1.简述汉代工艺美术的装饰风格。 / 119
- ★2.简述汉代工艺美术的特点。 / 119
- 3.简述六朝时期工艺美术的特点。 / 120
- ★4.以作品为例,分析宋代工艺美术的若干特点。 / 121
- ★5.与前代相比,宋代工艺美术有何新变化? / 122
- 6.简要论述宋应星所著《天工开物》的成就与价值。 / 123
- 7.比较罗可可艺术与清代工艺美术有何异同。 / 124
- ★8.简述传统工艺美术如何为现代设计服务。 / 125
- 9.试分析原始社会良渚文化玉琮的功能与作用。 / 125
- 10.简述新石器时代红山玉龙的艺术特点。 / 126

·论述专项·

- ★1.如何理解诸子百家中提到的“道”与“器”的辩证关系? / 127
- ★2.如何理解孔子的“文质彬彬”和老子的“大巧若拙”中体现出的设计思想? / 128
- ★3.谈谈你对《考工记》中提到的“天有时,地有气,材有美,工有巧。合此四者,然后可以为良”的理解。 / 130
- 4.以道家思想为例,谈谈中国古代工艺思想中“道”与“技”的关系。 / 131
- 5.简要论述中国传统工艺中吉祥图案的文化意蕴。 / 132
- ★6.结合作品谈谈唐代工艺美术的风格特点。 / 134
- ★7.简要论述唐代工艺美术大发展的原因。 / 135
- ★8.简要论述唐代金银器的艺术成就。 / 136
- ★9.以作品为例,分析明代工艺美术的风格及其形成原因。 / 138
- ★10.结合史实简述明代漆器的发展成就。 / 139
- 11.以原始社会工艺美术为例,谈谈工艺美术的实用性与审美性的关系。 / 140

一 陶工艺

· 名词解释 ·

★1.彩陶

“彩陶”是指新石器晚期的一种绘有黑色、红色装饰花纹的红褐色或棕红色的陶器，用手捏制而成。陶器的出现是新石器时代的主要特征之一。彩陶是在打磨光滑的陶坯上用天然的氧化铁和氧化锰作颜料进行描绘，经入窑烧制后，于橙红色的胎底上形成黑、红、白等色图案的一种陶器。彩陶陶质细密，表面有光泽，彩绘不会脱落。彩陶最早在河南澠(miǎn)池县仰韶村发现，所以这个时期的文化也称“仰韶文化”。彩陶分布地域很广，尤以黄河中上游地区最为发达，根据时间和风格的不同，分为半坡、庙底沟、马家窑、半山、马厂等几种主要类型。彩陶既是原始人类的日常生活用具，又是新石器时代杰出的美术创造，是我们研究史前绘画的重要依据。

2.半坡型彩陶

半坡型彩陶主要分布在渭河流域。早期以红陶为主，晚期灰黑陶

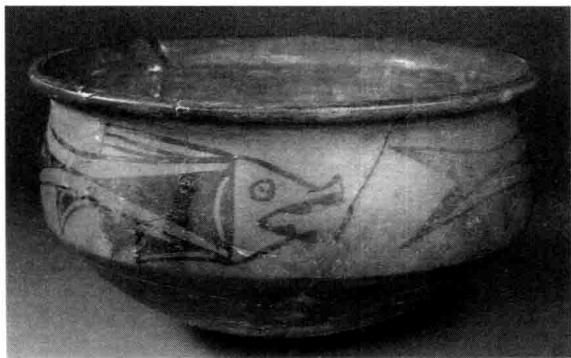


图1.1 鱼纹彩陶盆

增多。其品种有水器、饮食器、储盛器、炊器等。圜(yuán, 同“圆”)底盆、卷唇盆等是常见的陶器。而以卷唇圜底盆为典型。陶器的装饰方法有彩绘、捺印、划线、堆饰等。装饰花纹以宽带纹为主, 还有折线纹、三角纹、斜线纹、菱形纹等, 其中鱼形花纹是最具代表性的装饰纹样(图1.1)。代表器型有尖底瓶汲水器、人面鱼纹盆。

3.人面鱼纹盆(图1.2)

人面鱼纹盆出土于陕西半坡。人面鱼纹多装饰在翻唇阔口浅腹盆的内壁, 人面作圆形, 眼以上涂成黑色或空白的三角形状。耳部或做对称的向上的弯钩, 或饰两条鱼纹, 嘴角用两道相交的斜线组成, 两边也各饰一条鱼纹, 在鱼的周身用短线或小点装饰。其中值得重视的是, 在人面纹的头项, 画出半圆状的束发, 并有横发笄(jī, 古代束发用的簪子)的装饰, 这形象地反映了人们当时发饰的状况。此外, 还有特殊的一例, 是人面与鱼形合体的花纹, 在鱼头形的轮廓里面, 画出一个人面形花纹, 具有“寓人于鱼”的特殊意义, 装饰多用鱼纹可能与原始图腾崇拜有关。

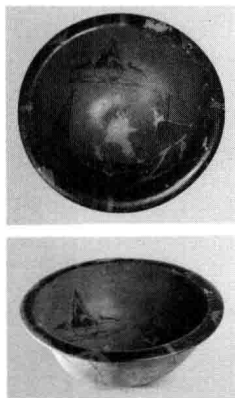


图1.2 人面鱼纹盆

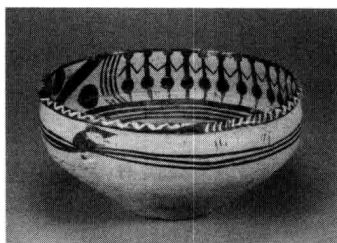
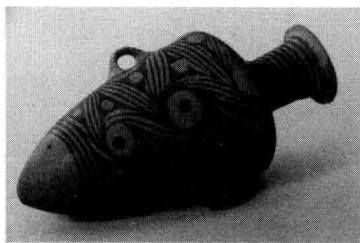


图1.3 旋纹彩陶尖底双耳瓶

图1.4 舞蹈纹彩陶盆

★4.马家窑文化彩陶

马家窑文化彩陶主要分布于甘肃和青海的部分地区，其年代晚于半坡类型。装饰花纹以点和螺旋形花纹最为出色，点之外围有螺旋纹，具有强烈的动感，内彩特别发达，从器口到器足，布满全体，有丰满繁缛之感。归纳起来，装饰具有三个特点：满，纹样满饰；内彩；点和螺旋纹。马家窑文化彩陶具有旋动、流畅的美感（图1.3）。

5.舞蹈纹彩陶盆（图1.4）

马家窑出土，盆高14厘米，口径29厘米，底径10厘米。卷唇平底，内壁绘有四道平行带纹，最上一道较粗，口沿处也有一圈带纹，上下两组纹饰间有舞蹈纹三组，每组两边用内向弧线分隔，两组弧线间还有一条斜向柳叶形宽线，舞蹈纹每组五人，手拉着手，面向一致，头上有辫发，外侧的两人的一臂均为两道线，似为表示舞蹈动作之意。值得注意的是，在每个人物的体侧都有一尾状物，大概是模拟动物的一种装饰。舞蹈人足下的四道平圆圈线，可能表示人们在湖边进行舞蹈表演的情景。这件彩陶盆表达了欢乐的主题，集中反映了五六千年前人们的智慧和情趣，是我们研究原始先民风俗人情的重要依据。