

# 听新闻

## 轻松解读日本文化

冯明舒 李 晶 刘泽军 编著

朱鹏霄 审订

南开大学出版社

天 津

# 前 言

目前在国内，日语学习者越来越多，或是出于对日本文化感兴趣，或是出于就业和工作的需要。但诸多初级日语学习者过多偏重单词和语法，却忽略了语言本身所涵盖的社会文化，忽略了语言作为交际的初衷。如想改变此现状，需要提高以听说作为重要载体的交际能力，更多地了解和认识日本社会文化。

本书最大特色是将学习日本社会文化和提高日语听力水平相结合，分为日本文化、日本社会、日本传统技艺与运动、日本料理、日本学校和其他方面六个单元，共涵盖 40 个专题，同时每个专题又分成三部分：第一部分是文化知识点讲解，第二部分是相关新闻听力练习，第三部分是文化知识点补充扩展。书中选取的新闻均为 2013 年日本电视播出的最新新闻，新闻不同于动画片、日剧和电影，新闻报道用词规范，表达贴切，主播日语发音标准，不但非常适合作为听力练习资料，还能对日语学习者学习标准的日语起到积极的促进作用。

认识理解日本社会文化可以培养日语学习者学习日语的兴趣，提高学习日语积极性，进而促进日语听说水平和与人交流沟通的能力。最新新闻不但可以提高日语听力水平，还可以使日语学习者及时了解日本动态，掌握第一手的日本资料，了解日本国内最新情况，对日本的政治、经济、社会、文化、教育、体育等诸多方面都能够有更深入的理解。

在本书的编写过程中，天津外国语大学朱鹏霄教授负责全书审订工作，天津外国语大学冯明舒老师负责全书的设计、选题、编著、校对以及音频文件录制、整理等工作，天津财经大学李晶老师负责每个专题一、三部分的日文翻译以及第二部分 1、2 题的出题工作，天津外国语大学刘泽军老师负责前期规划、后期校对以及音频文件校对工作，天津外国语大学外教高桥智子老师参与音频文件的录音工作。

本教材的出版获得南开大学出版社的大力支持，在此一并表示衷心感谢。

学习与研究没有止境，我们努力做到更好，但是远远没有达到最好，衷心希望广大专家、读者批评指正。

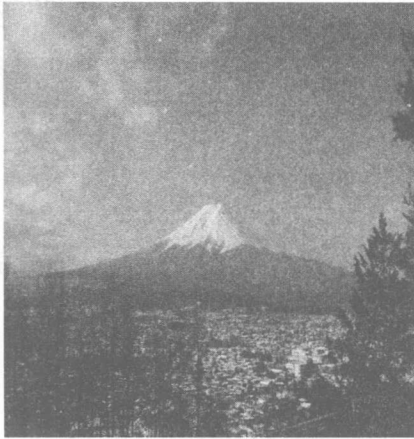
冯明舒

2013 年 8 月

# 一、日本文化

# 話題 1

## 富士山



### 一、聞く前に

#### ■ 富士山の基本データ

富士山は、静岡県と山梨県に跨る活火山である。

標高 3,776 m の日本最高峰であるとともに、日本三名山（三霊山）、日本百名山、日本の地質百選に選定されている。また、1936年（昭和11年）富士箱根伊豆国立公園に指定されている。1952年（昭和27年）に特別名勝に指定され、2011年（平成23年）には史跡、さらに2013年（平成25年）6月には世界文化遺産に登録された。

#### ■ 活火山としての富士山について

富士山は、今でも噴火する可能性のある活火山である。過去に何度も噴火している。

直近では、1707年に富士山が噴火しているが、この宝永噴火の49日前に南海トラフでマグニチュード8.6と推定される宝永地震が発生している。

今回、防災科学技術研究所などの研究により、2011年3月11に発生した。東日本大震災と、その4日後の3月15日に富士山周辺で発生したマグニチュード6.4の地震によって、マグマだまりに噴火を引き起こしかねないほどの大きな圧力がかかったことがわかった。噴火にいたる要因は様々だが、このマグマ溜まりへの圧力は、先の宝永地震の時よりも強く、富士山噴火への影響が危惧されている。

**単語**

跨る (またがる)  
 直近 (ちよっきん)  
 宝永 (ほうえい)  
 トラフ  
 マグニチュード  
 マグマだまり

跨越, 横跨  
 贴近, 最接近符合事项  
 年号 (1704.3.13-1711.4.25)  
 海沟  
 震级  
 岩浆源

**二、聞きましょう**

テーマ：富士山と桜の絵画展

**単語**

絵画 (かいが)	绘画
菰野 (こもの)	三重县北部三重郡的町
パラミタミュージアム	美术展览馆名
円山応挙 (まるやまおうきよ)	江戸中期的画家, 圆山派之祖, 代表作《保津川图屏风》、《雪松图屏风》
屏風 (びょうぶ)	屏风
勲章 (くんしょう)	勋章
しだれ桜 (しだれざくら)	垂樱

古くから桜は、諸行無常といった感覚にたとえられており、ぱっと咲き、さっと散る姿ははかない人生を投影する対象となった。

桜は春を象徴する花として日本人にはなじみが深く、春本番を告げる役割を果たす。桜の開花予報、開花速報はメディアを賑わすなど、話題・関心の対象としては他の植物を圧倒する。入学式を演出する春の花として多くの学校に植えられている。

携帯電話サイトによる調査に過ぎないが、回答者の8割が桜を「とても好き」と答えた。九州から関東での平地では、桜が咲く時期は年度の変わり目に近く、桜の人気は様々な生活の変化の時期であることとも関係する。

### 単語

儚さ (はかなさ)

短暂, 虚幻

潔さ (いさぎよさ)

圣洁, 干净

## 二、聞きましょう

テーマ：沖縄 早くも「さくら祭り」

### 単語

ヒカンザクラ

钟花櫻

沖縄本島 (おきなわほんとう)

沖縄諸島中最大の岛屿

テープにはさみを入れる

剪彩

バック

背景

問題1 A、B、C、Dの中から正しい答えを一つ選びなさい。

(1) 今日、約、( )本の桜とあざやかな青い海をバックに記念写真を撮りました。

A 5000

B 6000

C 7000

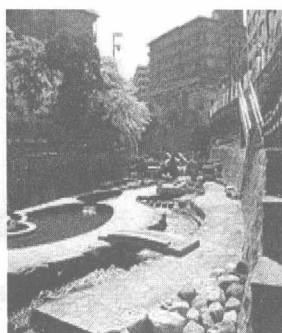
D 8000

## 話題 3

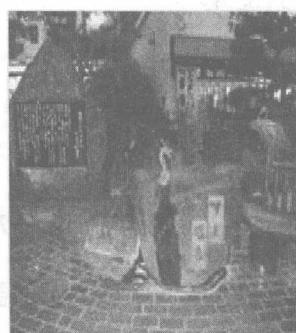
### 温泉



草津温泉



有馬温泉



下呂温泉

#### 一、聞く前に

##### ■ 日本の三大温泉—草津温泉（くさつおんせん）

草津温泉とは、群馬県吾妻郡草津町（旧国上野国）にある温泉のことである。林羅山の日本三名泉に数えられる。江戸時代の温泉番付では当時の最高位である東大関に格付けされた、日本を代表する名泉の一つである。

#### 泉質

草津温泉の湯は基本的には酸性泉（酸性低張性高温泉）である。場所（源泉）によっては硫黄泉なども見受けられる。酸性が強く pH は 2 前後である。この強酸性のために下流の品木ダムには酸性中和施設がある。適応症は皮膚病・神経痛・糖尿病ほか。

草津温泉は、草津白根山から東へ流れる地下水に火山ガスが会って生じていると考えられている。降ってから数ヶ月から数年の比較的新しい地下水が主体となっており、湧出量は直前の降水量の影響を強く受けている。また、白根山の山頂に近いほど pH が低く、含有成分も変わる。

#### 問題 4 次の質問に答えなさい。

(1) 道後温泉で、どんな神事が行われましたか。

---

(2) 参加した温泉旅館の関係者は何と話していましたか。

---

### 三、豆知識

#### ■ 日本の三大温泉 下呂温泉、有馬温泉

下呂温泉（げろおんせん）は、岐阜県下呂市（旧飛騨国益田郡）にある温泉。林羅山が有馬温泉・草津温泉とともに、日本三名泉に数えた（ただし、当時は下呂ではなく湯島と表記）ことから、「日本三名泉」と称されている。

#### 泉質

- アルカリ性単純温泉

#### 温泉街

下呂駅から飛騨川（益田川）沿いを中心に旅館・ホテルが林立している。道路が狭く、自動車の通行量が多い場所もあり、下駄履き・浴衣がけで散策するには向く所もある。

有馬温泉（ありまおんせん）は、兵庫県神戸市北区（旧摂津国）にある温泉で、日本三古湯の一つであり、林羅山の日本三名泉や、枕草子の三名泉にも数えられ、江戸時代の温泉番付では当時の最高位である西大関に格付けされた。名実ともに日本を代表する名泉の一つである。瀬戸内海国立公園の区域に隣接する。

#### 泉質

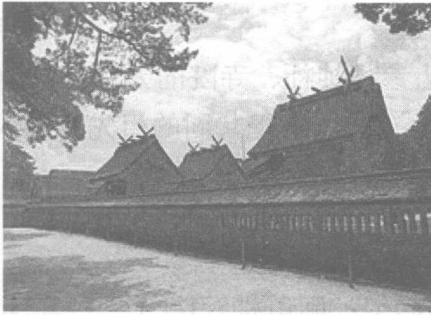
地質的には、活断層である有馬高槻構造線の西端にあるため、地下深くまで岩盤が割れており、その割れ目を通して地下深くから温泉水が噴出している構造。

泉質は湧出場所により異なり、塩分と鉄分を多く含み褐色を呈する含鉄塩化物泉、ラジウムを多く含む放射能泉、炭酸を多く含む炭酸水素塩泉の3種類がある。それぞれ、湧出口では透明だが、空気に触れ着色する含鉄塩化物泉（赤湯）は「金泉（きんせん）」と呼ばれ、それ以外の透明な温泉は「銀泉（ぎん

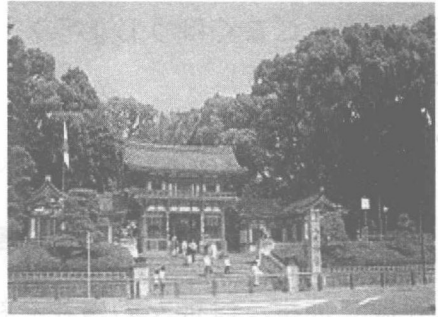


## 話題 4

### 神社



出雲大社（神代創建、島根県出雲市）



八坂神社（飛鳥時代創建、京都市）

#### 一、聞く前に

神社（じんじゃ）とは、神道の信仰に基づき作られた、恒設の祭祀施設。鳥居の内の区域一帯を、神霊が鎮まる神域とみなす。神社によっては式年遷宮の習わしがあり、数年ごとに、社殿などを新しく造り替える場合もある。

古くは社殿がなくとも「神社」とした。神聖な山、滝、岩、森、巨木などに「カミ」（=信仰対象、神）が宿るとして敬い、俗（生活に活かす）の山、滝、岩、森、巨木と区別したのである。現在の社殿を伴う「神社」は、これらの神々が御神体から移し祀られた祭殿が常設化したものとされる。教会や寺院といった礼拝堂や説法・布教する場とは趣を異にする。

現在では参拝用の施設の他に、結婚式の設備などが併設されることも多い。戦前はいわゆる「国家神道」を「神社」と称した。

#### 単語

式年遷宮（しきねんせんぐう）

祭年迁宮，神道规定每隔一定时期，要重新建造神社大殿，将神体从旧殿迁移出来。

(2) 19 日午後 7 時に「姫神」のご神体が神社に到着すると、縄が結ばれたカヤのたいまつに ( )、参道で、氏子たちが一齐に ( ) を祝う「火振り」を始めました。

(3) 用意された ( ) に次々と ( )、参道にはいくつもの火振りの炎の輪が浮かび上がり、あたりは幻想的な雰囲気包まれていました。

#### 問題 4 次の質問に答えなさい。

(1) 火振り神事はどんな神事なんですか。

---

(2) 火振り神事は何年以上前から伝わる祭事ですか。

---

### 三、豆知識

#### 神社の名称

神社の名称の付け方は様々である。最も一般的なのは地名によるものである。「～坐神社」というものもある。また祭神名を冠するものも多い。ほかに奉斎する氏族の名前を冠するものや祭神に関連する語句を冠するもの、神社の種別を表すもの・祭神の座数によるものなどがある。また由来が不詳である神社名も少なくない。稲荷神社や八幡宮など全国に広く分布するものは、それらの社名にさらに地名を冠することが多い。

天満宮は音読みで、八幡宮や浅間神社は音読みと訓読みの場合があるが、音読みで社号を読むのは仏教の影響である。天満宮は祭神である天満天神が仏教の影響を受けているため、漢語の社名となっている。八幡宮と浅間神社はいずれも本来は「やわた」「あさま」と訓読みしたが、神仏習合のもと仏教の影響で、音読みが定着した。

なお、原則として全ての神社を「一神社」（宮号・神宮号を除く）と称するようになったのは近代になってからである。「一明神」や「一権現」などと神名を社号としたところや、「一稲荷」「一八幡」と「神社」の部分が省略された

単語

飛騨 (ひだ)	旧国名之一，相当于岐阜县北部
控える (ひかえる)	临近，迫近
PR (ピーアール)	宣传，造势
のぼり	祭典时用的幡
祭り屋台 (まつりやたい)	祭祀台
練り歩く (ねりあるく)	结对缓行
染め抜く (そめぬく)	仅纹样的部分保留染地的颜色，其余部分染成别的颜色
クレーン車	吊车

問題1 A、B、C、Dの中から正しい答えを一つ選びなさい。

(1) 今日は午前 ( ) から「のぼり」の設置作業が行われました。

- A 8時 B 8時半 C 9時 D 9時半

問題2 文章の内容と合っているものに○、ちがっているものに×をつけなさい。

(1) けんらん豪華な12台の祭り屋台が古い町並みを練り歩く「春の高山祭」

は、飛騨地方に春を告げる祭りとして知られ、全国から多くの観光客が訪れます。( )

(2) 今朝の高山市は、最低気温が氷点下0.1度でした。( )

(3) 春の高山祭は来月13日・14日・15日の3日間開かれます。( )

問題3 次の文を完成しなさい。

(1) 飛騨地方に春を告げる「春の高山祭」を ( ) にひかえて、祭りの雰囲気盛り上げようと、JR高山駅前に、祭りをPRする ( ) が設置されました。

### 問題3 次の文を完成しなさい。

- (1) お守りは ( ) と ( )、( ) の3種類があり、忍城や戦国時代に活躍した武将などが描かれています。
- (2) 当初は毎月 ( ) ほどが売れていましたが、映画が公開された ( ) には800個を超え、受験生などを中心に人気が高まっているということです。
- (3) 「ご好評をいただいて ( ) をはじめ、( ) をPRし、引き続き ( ) を進めたいと思います。」

### 問題4 次の質問に答えなさい。

- (1) 行田市の御守りはなぜ受験生で人気がありますか。
- 
- (2) 戦国時代の忍城を再現した映画は何といますか。
- 

## 三、豆知識

### 御守りの処分

誰しものが、手元にあるお守りには、お世話になった感謝の意も込めて、失礼のないようにしたいと思われていることだろう。また、お守りやお札には、神様の魂が込められている。では、いつどのように処分したらよいのか、説明したいと思う。

#### ■ 「お守り」の処分方法

身につけて一年が過ぎた「お守り」は感謝の意を込めて、もらった神社やお寺へ返すのが原則である。

基本的には戴いた神社にて、篝火(かがりび)などでお焚き上げしてもらうのがよいだろう。「護符」の場合も、もらった所できちんと処分してもらえらそうしよう。

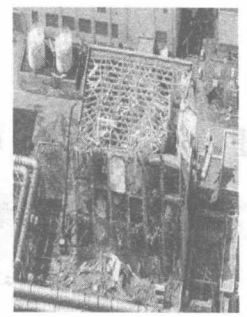
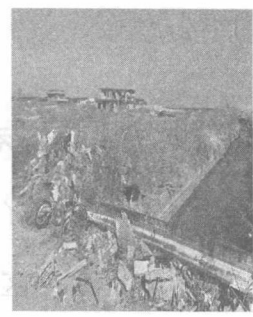
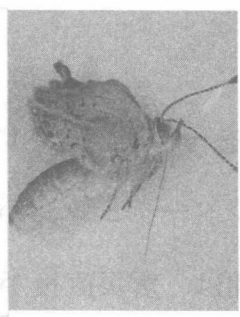
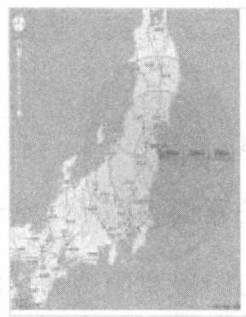


# 話題 9

## 原発事故

社会生活交際立、出入出敷高  
世風世、善対  
新米見物博士対、谷市野  
各州品所衣別登加音  
本米夏

てんじききんたふ  
ス一水  
てんじききんたふ  
行き成り、本き野  
てんじききんたふ



福島核事故后日本蝴蝶明显变异

核泄漏后日本无人区

### 一、聞く前に

#### レベル7（最悪レベル）の事故 福島第一原子力発電所炉心溶融・水素爆発事故について

2011年3月11日に発生した東北地方太平洋沖地震により、東京電力福島第一原子力発電所で圧力容器内の水位が低下。炉心が高温になるも、非常用電源の故障で緊急炉心冷却システムも作動せず、水蒸気爆発の可能性が高まった。そのため、弁を開いて放射性物質を含んだ水蒸気を大気中に放出した。この作業により、敷地境界域で  $1015 \mu\text{Sv/h}$  の放射線を確認。燃料棒も一部溶解。日本初となる原子力緊急事態宣言が発令され、周辺半径 20km の住民には避難指示が出された。

#### 単語

弁 (べん)

閥

## 二、聞きましょう

### テーマ：福島の常磐道 通行再開へ除染作業

#### 単語

インターチェンジ	高速出入口, 立体交叉立交桥
ホース	软管, 水龙带
楢葉町 (ならはまち)	城市名, 位于福岛县东部
仮置き場 (かりおきば)	暂时存放东西的地方
メルボルン	墨尔本
堅調 (けんちょう)	坚实, 坚挺

問題1 A、B、C、Dの中から正しい答えを一つ選びなさい。

- (1) 福島県内の常磐自動車道の広野インターチェンジから常磐富岡インターチェンジまでの( )キロの区間は、震災直後から一般車両の通行ができなくなっています。

A 15    B 16    C 17    D 18

問題2 文章の内容と合っているものに○、ちがっているものに×をつけなさい。

- (1) 環境省などは、この区間について放射性物質を取り除く除染を進め、ことし9月までに作業を終えます。( )
- (2) 現場では、作業員が、除染に使う水をホースで吸い上げて回収できる高圧洗浄機を使って路面を丁寧に洗っていて、路面の放射線量は半分以下、下がったということです。( )

問題3 次の文を完成しなさい。

- (1) ( )で拡散した放射性物質の影響で通行できなくなっている福島県内の常磐自動車道で、( )の通行再開を前に環

るアメリカからの輸入農産物は（アメリカの輸出統計によると 85 億ドル）、牛肉（15 億ドル）、魚介類（180 万ドル）、穀物（24 億ドル）、大豆（88 億ドル）からなる。工業製品の輸入は主として個人製品よりも機械と輸送機器の 카테고リーに属するものである。輸送機器の分野では、日本はアメリカから 33 億ドルの航空機やその部品を輸入した（自動車やその部品はわずか 18 億ドルに過ぎない）。

日本からアメリカへの輸出はほとんどすべて工業製品であった。1990 年、自動車の輸出は 215 億ドルに上り、単一の 카테고リーとしては他を引き離して最大であり、日本からアメリカへの輸出全体の 24% を占めた。さらに自動車部品の輸出は 107 億ドルに上った。他の主要なものはオフィス機器（コンピューターを含む）で、1990 年は総額で 86 億ドル、通信機器（41 億ドル）、機械（4 億 5100 万ドル）が続いた。

1960 年代中盤から、貿易収支は日本の黒字が続いている。日本のデータによると、アメリカからの黒字は 1970 年に 3 億 8000 万ドルに成長し、1988 年には 480 億ドル近くに上り、1990 年にはやや下がっておよそ 380 億ドルであった。1980 年代の不均衡を示しており、1980 年の日本の黒字は 100 億ドルであったのが、1987 年には 600 億ドルとなり、1990 年は不均衡がやや是正されて 377 億ドルに改善された。

## 単語

カテゴリー

領域, 范畴

## 話題 12

話題

### 介護

#### 一、聞く前に

日本で「介護」という言葉が法令上で確認されるのは、1892年の陸軍軍人傷痕疾病恩給等差例からであり、介護は施策としてではなく、恩給の給付基準としての概念であった。「介護」という言葉が主体的に使われるようになったのは、1970年代後半からの障害者による公的介護保障の要求運動からである。それ以前の『障害者の面倒を見るのは親がやって当たり前』という社会の考え方からでは障害者は施設に追いやられる」という危機感からそのような運動が発生した。

公的介護保障の要求を受けて、介護人派遣事業が制度化され始めたのは1980年代半ばからであるが、障害者にとって保障と呼ぶにはほど遠いものであった。地方自治体による高齢者の訪問介護・看護事業は1960年代より始まったが、理念的には家族介護への支えであって、その考え方は現在でも受け継がれている。医療にQOLの考えが普及すると、介護にも導入され、介護によって病人、高齢者の生活の質(QOL)を高め、QOLのさらなる向上に貢献することもまた介護の目的とされている。

介護保険法や支援費支給制度により障害者が在宅介護や施設介護のサービスをまた、介護を行う介護福祉士や訪問介護員等の介護職や、介護サービスの利用の調整を図る介護支援専門員は、名称独占資格の専門職であるが仕事の肉体的・精神的負荷が大きく、仕事の難易度の高さや負荷の大きさや低賃金のため、恒常的な労働力不足の状況である。

#### 単語

QOL

生活質量



で開いていて、あわせて約 40 人の司法書士が ( ) で  
相談にあたりました。

- (3) 相談会は ( ) まで開かれ、電話のほか、面談に  
よる相談も ( )。

#### 問題 4 次の質問に答えなさい。

- (1) 名古屋市でどんな相談会が開かれましたか。

- (2) だれが相談にあたりましたか。

### 三、豆知識

#### 介護観

日本の介護観は、従来「両親は息子（特に長男）や親族が面倒をみるもの」という価値観があった。だが、少子高齢化や核家族化の進行、医療の進歩に伴い寿命が延びたことにより、介護を行う家族（配偶者や子）もまた高齢者であるという「老老介護」の問題も浮かび上がっており、家族にとってはより重い負担となっている（著名な例では、1999年に当時の高槻市市長江村利雄が、妻の介護と公職の両立が出来ない事を理由に市長を辞任して議論となった）。老老介護の苦労や負担に耐え切れず、介護する子が親を殺害するなどの犯罪にも繋がっている。

現在では要介護者を抱えた家庭の苦労や、介護される側の気苦労などが広く知られるようになり、社会全体で面倒を見てもよいという価値観が生まれつつある。また関東圏と関西圏においても介護観の違いが報告されている。これは社会と文化の多様化および複雑化に伴うものだと考えられる。介護観の複雑多様化は、ある意味必然的なものなのかもしれないが、その多様性に対応できる社会体制が必ずしも整っているとは限らない。