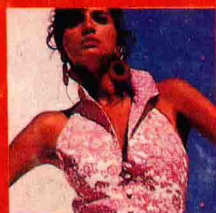


# 世界裙装



吳海燕編著



# 2000 款



# 世界裙装 2000款

●浙江美术学院出版社

(浙)新登字第11号

责任编辑: 杨芳菲

封面设计: 毛德宝

版式设计: 毛羽 程志华

裁剪制图 祝煜明 黄国芬

世界裙装200款

吴海燕编著

浙江美术学院出版社出版发行

浙江省新华书店经销

规格: 787×1092 开本: 1/16 印张: 9 彩插4.5印张

金华新华印刷厂印刷

1992年9月第一版 1992年9月第一次印刷

ISBN-7-81019-178-0/J·157

定价: 14.80 元

# 目 录

---

服装与人的协调	1
春装	5
夏装	17
秋装	36
冬装	54
领图体形服装选择	71
裁剪图	91

---



# 服装与人的协调

一件完美的时装，固然与它造型、色彩和面料质地的美以及精工巧缝技术密切相关，但其中服装与人的协调也极为重要。特别是一个独具风格的领型对服装造型起到画龙点睛的作用，是结构设计的一项重要内容。女士小姐们也常常因此而引起购买欲望。但是，请注意，一件衣服、一种领型并不是每个人都适用的，您应非常了解自己，根据自己的脸部、脖子、肩胛等体型特征来选择适合于您的领型、袖型及服装的大体造型，学会如何协调服装的比例、协调服装的色彩，下面所谈的将会增加和提高您在这方面的知识及自我鉴赏的能力。

领型是服装设计的一个重要部分，它的成功与否涉及到整件服装的效果，这是因为领子的位置离脸最近，并且又处于服装的首位，是视觉的中心。因此，领型的设计内容相当广泛，要考虑其色彩、衣料质地等因素，还要了解领型的种类与人的脸型关系。领型大体上可分有领和无领两种。平领、立领、无领、驳角领，皱褶领是从这两种领发展变化而来的基本款式，其中囊括大小高低之分、方、圆、曲、直、平之别，前开门和后开门领，前关门和后关门领，以及仿生造型领等五花八门，应有尽有。

**立领：**是由领线沿脖子立起的领子总称。其高度可取决于所需要的设计效果。一些服装大师们根据立领的特点变化出无数形状的领子，有翻立领、圆尖立领、中西服式立领、花边式立领、领带式立领等等。立领可用于男女服装的衬衫、大衣、套装，它的特点是具有挺拔、典雅、庄重等感觉。一些脖子短而粗、脸呈方短型、肩耸而宽的先生女士们则不宜穿着有立领的服装，否则容易突出体型的薄弱之处，而显得更胖更宽更矮。下面图一中的三十六种领是立领的多种变化，您能根据自己的脸型及体型进行最佳的选择吗？

**平领：**是指没有领腰或只有极小领腰的领子，与衣服是相平伏的，多用于女士小姐的套裙、连衣裙，婴幼儿的罩衫、裙子，小学生们校服上的领子也是由平领变化过来的。它的翻领外侧是不固定的，颇有立体感，领片的式样不外乎由直线、弧线、曲线构成的各种方角、圆角、尖角等不同度数的领形片，适用于一些胸部、背部、肩部、颈部不太丰满的人。平领的特点是平坦宽阔，肩感觉以活泼、潇洒、自由为主。以下图二中的二十一种领子是从基本平领变化而来的。有紧贴于脖子的大平领，也有远离脖子的小平领、形式多样，但万变不离其宗。

**无领：**是指没有领的领口，其变化大多是领围线的造型。只须根据脸型的大小、脖子的长短粗细、肩的宽窄窄溜、人的高矮胖瘦来定领口的形状。无领的服装它的特点是使人觉得利索、单纯、简洁、故在整体装饰上，同时可以考虑发型、耳饰、项链及围巾等配套饰物。千万不能“画蛇添足”应以“画龙点睛”为主，形成一个完整的形象。但愿图三中的三十六种领线在生活中对您有所帮助。

**驳角领:**它的造型特点是修长、精神,与平领不同的是它有领腰。驳角领以驳角,领片的长短,宽窄为灵活变化,适应性也较强。可根据每人的脸型、颈部来定驳角和领子的比例。有的人脸呈方型,脖子粗矮,那领子的驳角应略有小圆弧,领片不能太窄太短,应选择修长造型的领型,来弥补脸型等的不足,有的人脸呈“目”型,属细长类的,脖子也略细,领子造型不能太细长,应短而略宽为好,驳角最好是方中略带圆形。下例图四中的十七种驳角领造型将为您提供方便,任您选择。

**波褶领:**在各类领围线上装上变化多端,有皱状的,或是漂亮的花边,或是利用织物的斜方向所裁剪出来具有波浪形的领子。这种领型具有豪华装饰感,多用于晚装礼服,近几年来较风靡。日常的高档时装上也运用较多,显得华丽妩媚。波浪形的领子,应选择悬垂性较好的面料,以形成波浪般的效果。在裁剪中注重织物的经纬线方向,利用面料的斜势,剪出各种形状的波浪领,与领口及肩,或是门襟组合,会出现意想不到的效果。如图四。

眼花缭乱,种类繁多的裙装,也不是对每位小姐女士都可以顾及到的。人体因遗传的因素以及生活环境、营养成份不同,导致人体生长发育的差异,体型各具特色,就好比人的面貌一样。如果您非常了解自己,能巧妙地运用服饰来掩盖自身的薄弱之处,甚至变暇疵为神奇,那便是高明之举了。一般来说,某些东方女士小姐对自己体型所感不满可归纳以下几种:

a 颈粗而短 b 宽耸肩、窄溜肩 c 胸围小 d 腰过粗 e 臀特大 f 臀扁平 g 腿粗而短 h 体型  
颈粗而短:

颈部粗而短的朋友,你切莫烦恼。要精心选择一个能减弱您缺点的领型,一般可采用较深凹的领型。比如:尖头往下的V型领,深弧的U型领,以及根据这两种基本领所变化出来的漂亮领子,如图六能使您的颈部显得略为细长些。如果在面料色彩上选择偏深色的,那效果会更佳。一些短而宽的领子应避免使用。打蝴蝶领结或是胸前垂挂飘带都会加深颈部的弱处。

#### **宽耸肩、窄溜肩:**

通常,肩宽的人一般也略为耸肩。故这种类型的人最好衣服不用加肩垫,也不能做蓬松袖,或者其它强调肩形的袖。还有,一些衣服的纹样如横宽条,或者是纹样正好在两肩处的,不是最适合肩宽的人所穿着,应该尽量使人们的视觉转移到其它部位,比如把强调点放在胸中心,腰间等处。如果个子不高,肩倒是很宽,可尽量利用大的圆领线、菱形领、长方形领线来弥补不足。如图七。

窄溜肩是古代人所崇尚的,俗称:‘美人肩’。女性味比较浓,但有些肩部过分倾斜低垂的人却热衷于男性化的装束。在这种情况下,只须适当使用肩垫就是了。窄溜肩的装束正好与宽耸肩相反,可以在袖肩处任意装饰,比如蓬袖、花边,装饰袖等一些布料造型技巧都可以上去,会增加您的肩宽度,效果颇佳。如图



八。窄袖肩的人领型的选择也是美健的,高立领、船形领,一字领等都会增添美色。

#### **胸围小:**

胸围小的人在选择衣料时,尤为要注意。如果选用有一定厚度,硬度的衣料,制作衣服时,可以很容易地补救其弱点,再加之于垫肩的厚度,侧身的视觉效果定会十分正常。假如在夏季衣料较薄较轻柔的情况下,应该考虑在胸前用重叠,打细褶,或用各种花边,装饰布料造型的效果等手法来丰富您的胸前。如图九。领子最好不要开深凹的领型。那样会显得更削瘦,可以用平领、立领等,把视觉中心集中在领部。另外,衣服的大造型最好是倒三角形的,上衣略呈方形,下裙可窄些,短衣长裙更合适。

#### **腰过粗:**

腰粗在女士小姐们看来是非常糟糕的事。尤其是在夏季,千万不能在身上穿一套黑色连衣裙时,腰间配上一条白色的宽皮带,这样反而把粗腰的弱点暴露无疑。再则,粗腰的人不能穿打褶的裙子,褶重叠的厚度会使腰显得更粗。当然可以考虑短衣长裙,但衣的短度不能使粗腰显露出来,要褶皱盖住腰间,短衣可以宽松的,裙子则是紧身的,突出灵巧特点。如图十。另一种比较保守的着装法便是长衣短裙、长衣略为宽松,裙子在腰间通常可以用拼接线,明线缝制,以减少腰的量感。

#### **臀大:**

短上衣显然与臀位较大的人无缘,因为衣短而暴露臀大,如要穿长至臀线的外衣,最好是较为宽松的,这样上装的容量感与臀大在一定程度上略为平衡一些。如图十一。假如上装要比下装的色彩更漂亮,明度更高,突出了上装,下装自然就相对逊色,其缺点也就不明显了。束褶裙,百褶裙,以及一些较短较窄的裙装都应避免穿着。

#### **臀扁平:**

臀过分扁平对女性来说又是一件憾事了,缺乏曲线之美。由此,必须在关键之处——腰线至臀线处进行各种能丰富其部位的造型设计,形成臀部圆曲感。比如,一件长外衣从胸至腰线收褶,腰线至臀线(衣下摆)部位进行适当的形的夸张,如波褶摆就是最好的方法。另外,与臀大相反,可穿着束褶裙,百褶裙,增加形的量感,丰富其部位。如图十二。也可在裙的臀线部位贴立体装饰口袋,并采用暖色调,效果相当别致。不妨一试。

#### **腿粗:**

如果个子略高腿偏粗,完全可以用特长裙束装著,会显得飘逸抒情,一些马裤,袋形裤,以及裙裤可以掩盖其不足之处,但是裙和裤的下摆最好在腿肚略为下面些,不可完全暴露腿肚。西装短裤,超短裙,紧身裤以及健美裤都不适宜腿粗的人穿着。否则,给人的外观形象不太雅观,略感俗气。

### **腿短：**

腿短的人穿衣,从大体上看,上身服装的色彩、造型不能给人感觉太重。也就是说上衣色彩不能太耀眼,造型也不宜太大。因为腿短的人大致看来是上身或者是腰部略长。春暖花开之季,最好把衬衫、T恤放入裙子或裤子的腰线里,或穿短衣。这样可以显得腿长些。如图十三。裙子和裤子的色彩不要太注目,应与上装的色彩调合搭配,或者上装的色彩和纹样应有它独特的风格,领的造型也具有特色,加上颈部的饰物,尽量把人们的视线往上身引,这种方法是可以借鉴的。腿短人穿裤子时,质料不必太厚,但要挺括,裤脚不要太肥大,也不能在腿上穿较鲜明的袜子,如图十四。若是暗调中带有竖条子则更为上策,能增加长的印象。

### **体型超高胖：**

体型过高的女人首先应穿平底鞋。由于“高”给人感觉大,如果再穿男性化服饰,便呈“男性同胞”形象。当然,这对崇尚男性化时装的女性并没有什么不好。但有人却喜爱女性韵味十足的装束,那么您可大胆地选择漂亮印花、格子衣料。如图十五。如果不是太胖的人,可在服装上多采用收腰身,低领线、充分突出女性的柔美特点,穿起来俊俏自如。如果个子又高又胖,最好不要穿与体型太贴合的服装,略为宽松点才好。色彩纹样当然可漂亮些,让人们的视觉在您多彩的面料上停留,而不是在体型上。

### **体型高而瘦：**

个子高瘦的人,给人印象是精明理智型的人,不管是先生还是女士、小姐,是穿衣的好身架。可以随意根据自己的爱好搭配服装,犹如一个时装模特。不管是大花小花,横条格子,都比较适宜,长衣短裙腰间一束,短衣长裙领结一别,连衣裙、长裤长裙,穿什么都各有一番风度。如图十六。

### **体型矮胖：**

矮胖的人与高胖的人正好相反,提倡穿高跟鞋,发型应以短发高耸为宜。其次多利用长裤及裙的纵向纹样来增加体型的长度感。矮胖的有脖人一般也较短粗,颈部不能用大型的装饰配件,尤其不能用大围巾,否则给人感觉上身压了什么东西似的,上身不能穿太紧身的衣服,否则更显矮了。高颈不能启用。袖肩不可以有任何装饰,会增加肩的宽度。总之,不能穿太多的“累赘”服装,应尽量简洁。如图十七。

### **体型矮而瘦：**

这往往是东方人一大特点。但如果超出常人的矮瘦的话,那确实需要靠服装来改变您的形体了。掩盖瘦比较容易,而要显得您个子增高,则是要费一番心思的。一般的方法都是加鞋高后跟,与发型的配合,比如男性的发型应注重额头前一撮造型,挺拔、俊俏;女性则最好剪各种形状的短发,体现干净利落。高耸有花边的领型将是您最好的选择,除了在领型上进行修饰外,其余在服装任何部位都越简洁越好,造型要线条明朗。如图十八。至于服装的色彩最好是偏暖色,明度较高,具有明快、大方之感,突出修长的特点。不可穿太宽松的或是太紧身的服装,因为太宽松显得人在摇晃,太紧身则暴露弱点,故应适中合体。服装纹样也可以选择中型的图案。比如,中型花卉、中型条纹,这样恰到好处。



春



1



2



3



6





通过布料造型，  
形成折叠褶裥。  
等距离的聚和散，  
一展传统工艺技巧。  
显现阴影之美，  
让人余味长存。







4



5



8









6













牛仔裙裤，  
电脑绣花，  
洒脱、自傲、欢乐。  
年轻人的崇拜，  
年轻人的装束，  
牛仔布的海阔天空。

