



精编和谐家居

JINGBIAN HEXIE JIAJU

门厅

赵子夫 唐 利 主编

附赠光盘 含家装设计图片396例



实用超值版
定价：24.80元

辽宁科学技术出版社

精编和谐家居
JINGBIANHEXIEJIAJU

门厅

赵子夫 唐利》》主编

编写说明

《和谐家居》、《新编和谐家居》自2005年出版以来一直受到读者的喜爱，至今销售不衰。

《精编和谐家居》丛书以满足广大普通装修消费者的需求为宗旨，在和谐家居系列书的基础上通过对家装流行趋势进行再分析、再组合，推陈出新，选择更多适合现代审美装饰时尚的图片重新编排而成。《精编和谐家居》的特点是：1. 根据广大中低收入人群的现状，力求经济、实用、美观、简单、方便、易行。从使用者的角度去考虑设计，从施工角度考虑方便、经济，更好地满足读者需求。2. 根据现有住宅状况，针对中小户型家庭来设计，以求适应更多的消费者。3. 根据现今人们的审美需求，尤其根据中青年人的审美要求，力求使家居环境既有造型变化，又讲究功能表达；既讲究简洁，又追求色彩搭配的协调；既有主要墙面的整体表达，又有局部的设计细节。所以，本套书一定会使读者得到他们想要得到的东西。

每本书含大量关于家居环境设计、装修工艺、陈设要点等方面的图片和文字，并附赠光盘，含家装图片396例，包含客厅、门厅、餐厅、卧室、隔断、天花等家装室内设计，内容各异，可在光盘中浏览。

本书采用：可分离式书装结构为实用新型专利，专利号：ZL052009286660611。

感谢广大读者一直以来的关心和厚爱。



辽宁科学技术出版社

本书编委会

主 编 赵子夫 唐 利
编 者 杨 宇 南一凡 焦晓琳 刘 鑫 付 莹 孙 诺 王晓雷 洪 浩 李德利 祝雅娟
邱崇太 张 岩 孙明刚 刘景山 刘 龙 卜婷婷 陈大卫 陈海涛 丛岩松 丛 颖
邱 莹 高 飞 郭虹霞 胡 泊 金 鑫 李 志 李 波 李 建 李 威 李 新
李 严 梁稀塑 刘国鹏 刘 娟 刘晓放 刘晏铄 刘 艳 孟凡伟 秦 旸 邱 勃
曲 静 史媛媛 宋 光 苏大利 苏 娟 孙鹏飞 孙 泽 汪照博 王 博 王 恒
王 杰 王 伟 徐莺莺 许明雨 杨大为 于洪岩 于 江 张 蕾 张琳琳 张 涛
张文娣 郑 威 周 侗 周丽楠 周 琳 庄 阁 陶永鑫 战 宁 钟 铖 于 强
韩景宇 崔海静 庄 阁 杨 宇 宋 丹 潘 蕊 师 帅 邹洪君 池惠皎 常山林
孙 岩 范 娇 朱 琳 苏 睿 于 森 宋 箐 黄俊衡 韩万鑫 汪 晶 李 超
博驰东权 恒艺装饰 方大装饰 耀华装饰 天天装饰

图书在版编目(CIP)数据

精编和谐家居. 门厅 / 赵子夫, 唐利主编. —沈阳: 辽宁科学技术出版社, 2012.3
ISBN 978-7-5381-7311-6

I. ①精… II. ①赵… ②唐… III. ①住宅—门厅—室内装修—建筑设计—图集 IV. ①TU767-64

中国版本图书馆 CIP 数据核字 (2012) 第 000863 号

出版发行: 辽宁科学技术出版社
(地址: 沈阳市和平区十一纬路 29 号 邮编: 110003)
印 刷 者: 沈阳天择彩色广告印刷有限公司
经 销 者: 各地新华书店
幅面尺寸: 210mm × 285mm
印 张: 3.5
字 数: 90 千字
印 数: 1~6000
出版时间: 2012 年 3 月第 1 版
印刷时间: 2012 年 3 月第 1 次印刷
责任编辑: 郭 健
封面设计: 唐一文
版式设计: 赵子夫 唐 利
责任校对: 李淑敏

书 号: ISBN 978-7-5381-7311-6
定 价: 24.80 元 (附赠光盘)

联系电话: 024-23284536 13898842023
邮购热线: 024-23284502
E-mail: rainbow_editor@163.com
http: //www.lnkj.com.cn
本书网址: www.lnkj.cn/uri.sh/7311

阅读引导

■ 门厅理想家居环境	04	防水试验	
● 天人合一与和谐家居	04	● 卫生间陈设	36
● 门厅	06	卫生间的柜子	卫生间的镜子
视觉屏蔽 储物更衣 保温		卫生间的饰物	卫生间的盆栽
● 门厅布置	07	卫生间的气味污染	热水器
过道式门厅 会客室门厅		● 卫浴空间变大	40
餐室门厅 卧室门厅		向上安排	向下延伸
● 门厅装饰	09	遮挡管线	利用墙面
门厅隔断 格栅围屏式 玻璃通透式		色彩搭配	巧用配件
半隔半敞式 柜架式 低柜隔断式		卫生间开放或透明	灯饰的作用
玻璃砖式 珠帘式 门厅“凹处”		● 巧修坐便器水箱漏水	43
● 门厅陈设	13	● 卫生间禁忌	44
门厅衣帽间 门厅正立面 门厅家具		卫生间不宜设在西南或东北方向	
门口地垫 门厅绿色植物		卫生间也不宜设在朝南方向	
● 门厅禁忌	16	卫生间门不宜与住宅大门相对	
门厅与住宅正门不宜呈一直线		卫生间不宜设在住宅中央位置	
门厅不宜堆放杂乱无章的东西		卫生间不宜改为卧室	
门厅用作隔断的间隔不可过高		■ 家庭装修	46
门厅的灯具不要使用吊灯		专家支招	
大门不宜正对窗户		● 与装修公司洽谈	46
门不宜正对楼梯		与装修公司洽谈前应作的准备	
● 走廊装修	18	与几家装修公司初步接触	
顶棚 地面 墙面 墙饰		根据方案筛选装修公司	
■ 卫浴理想家居环境	21	确定一家装修公司进行洽谈	
● 卫生间	21	设计	
● 卫生间功能区域	22	审看设计图纸	
● 卫生间色彩	23	家装概念	
● 卫生间装饰	25	● 装修设计的内容	55
卫生间吊顶	卫生间地面	卫生间墙面	
卫生间防水层	进水点和排水点	淋浴或盆浴	
浴缸	洗面盆	坐便器	
暖气	通风口	卫生间门	
		■ 附赠光盘图片索引	53



精编和谐家居 家庭装修

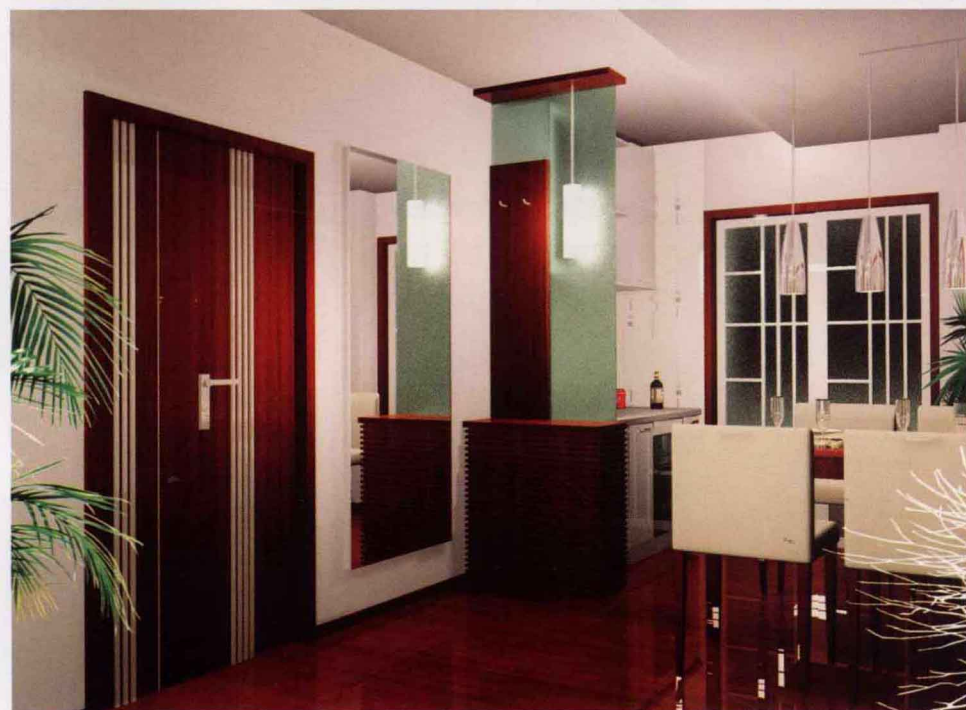


► 杨宇

几根红胡桃装饰木线组成的大镜子，既开阔了玄关小小空间的视野，又为室内环境增添了几分情趣。

▼ 方大装饰

门厅立柜与鞋柜的门板用胡桃木线装饰，表现现代的构成艺术特点。错落的直线、秩序的横线、连续的斜线在对比中求得统一。



▲ 方大装饰

用三条立柱衬托门厅柜。鞋柜上方玻璃台面，更具时代特征。鞋柜门两条胡桃木边饰，强化了柜体的庄重，侧墙门镜用胡桃木做角对称装饰，生动活泼。

◀ 陈大卫

较小的户型，开门见厅，在一侧作较小的隔断柜，下部收藏，上部为玻璃虚隔，既不影响空间流动，又使空间灵活分割。

■ 门厅理想家居环境

● 天人合一与和谐家居

“天人合一”思想指引人们如何健康地生活、娱乐和工作。男女老幼，无论是过着简单的生活还是奢侈的生活，无论是住在一间小单元房还是一所豪宅里，无论是喜欢传统的还是现代的家装风格，都将从中受益。选择环境的艺术能够帮助人们优化室内外的环境，从而让生活变得和谐自然，让梦想得到最大可能的实现。

天人合一中的和谐理念象征人们在周围环境中创造一道温和的能量流，体内的血气也同样自由、合理地流淌。在日常的环境中，人们所居住的房屋与生活空间将影响自己的心态。和谐正是通过实用的方法来为所处的环境增添积极的因素，同时也增添美感，只要利用一些和谐的简单技巧，就能把家变成一个能够感到快乐、健康、充满动力的地方，同时日常生活的压



◀ 洪浩
横向分割的门厅柜，用两盏射灯照明，更为生动、活泼。

▲ 卜婷婷
门厅隔断柜上的玻璃，用各种图案喷饰，都会创造生动雅致的效果。



◀ 祝雅娟
整体以榉木的颜色加上白色为主调。总体上强调门厅的功能，有衣柜、鞋柜、陈设台。门厅柜高低错落，生动感人。左侧立板排列出节奏。上部筒灯板灯光辉映，红白相间，生动而雅致。

▼ 陈大卫
门厅入口挂大幅画，与客厅、餐厅的气氛相呼应。过廊天花更有曲线的律动感，显示富丽多彩。

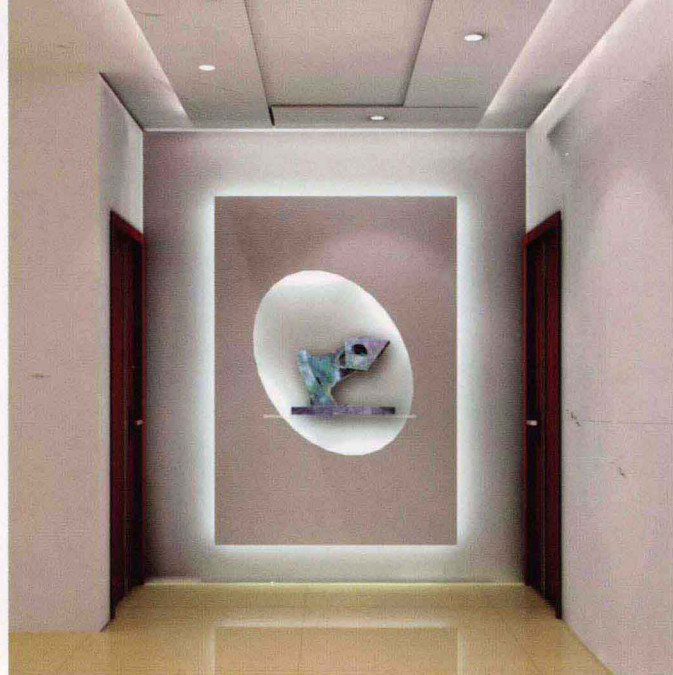


力也将大大地减小。当人们利用和谐为自己创造了一个安宁的“小天堂”，摒除了外界的喧嚣，就会感到能量与日俱增，并感到拥有了追求理想的无穷力量。只要保持周围环境中不断有鲜活的能量，不断有关美、爱、成功以及宽容的物象，生活空间必会为人们展现一幅美好的蓝图。

天人合一思想是指导人们如何利用和谐的要素、格调和内部装修理念，改变人们的生活方式。利用和谐安顺的环境，是一种发现能量、影响日常生活的新途径。当人们开始与四周环境交流，并让环境日趋人格化时，就与体内的热望紧紧地联在了一起。为了改变生活，不论是在思考中、言语时、行动中、工作时、爱情中，还是在设计周围环境时，都应试图结合和谐技巧，了解和谐的基本原理并让它走入您的生活中，利用和谐来为家庭的能量中心定位，以使用适当的方式获得健康、亲情、事业、财富、家庭、创意、智慧……为每间屋子贯彻和谐的理念，从入口开始，直到客厅、卧室、卫生间、厨房、餐厅，以最快、最便捷的方式为家庭带来革命式的变化，让人们迈向成功，享受充满惊喜的人



▲周丽楠
实用的门厅鞋柜，上部做竖向分割装饰，主次分明。



▲郭虹霞
过廊顶端墙面用一块板悬挂并开孔，打虚光，形成特有的朦胧感。中下部加横托板，起到点睛的装饰作用。



▲张涛
非常实用的高低错落式隔断柜，用于开门见厅、开门见廊等没有特定门厅的户型，尤其适合小居室使用，恰到好处。



▲周丽楠
常见小户型门厅柜，利用柜台面的色彩与质感，同柜上部装饰墙色彩形成对比。墙面的竖条形装饰变化增加活泼感。

生旅程。

●门厅

门厅也称玄关，是指居室刚进门的地方，是进出住宅的必经之处，即出入门的过渡空间，也就是进入室内换鞋、脱衣或从室内去室外的缓冲空间。门厅如同一户人家的脸面，它反映了住宅主人的社会层次、文化素养和兴趣喜好。门厅既要有较强的使用功能，又要满足较高的美观要求，因此，门厅装饰设计已成为住宅装饰的一个重要部分。门厅要具有视觉屏蔽、储物更衣、保温、美化装饰等功能。

视觉屏蔽 门厅可对户外的视线产生一定的视觉屏障，以不至于开门见厅，让人们一进门就对客厅的情形一览无余。它注重人们户内行为的私密性及隐蔽性，保证厅内的安全性和距离感，在客人来访和家人出入时，能够很好地解决干扰和心理安全问题，使人们出门入户过程更加有序，并且还能使室内之气不致外泄，以保证居室不像城门一样大

陈大卫

过廊处用搁架装饰陈设是非常好的办法，既可活跃空间，又可变的陈设效果。天花用白镜装饰，可扩大空间，减少压抑。

李波

门厅柜虚隔部分用轻盈的细线分割，既表现理性美，更有很强的艺术效果。



高飞

门厅柜左侧的两条竖线与下托板的穿插，实为精典、生动，美感自然而生。木本色也带来许多自然气息。

高飞

门厅墙面用吊柜方法做错落构成、虚实装饰。左侧竖条与横条隔板搭配，实用。

敞四开。

储物更衣 在门厅的适当位置设置储物空间，放置衣物、鞋帽、提包、雨具、钥匙等物品，并且设置镜子或衣帽钩，使之成为临时的更衣场所。

保温 门厅在北方地区可形成一个温差保护区，以避免冬天寒风在开门时直接入室。门厅在室内还可起到非常好的美化装饰作用。

门厅布置

门厅的陈设布置应当根据其实用功能来确定，有的家庭把门厅当做会客室用，有的当做餐厅来用，也有的把门厅当做储物间或干脆只当走廊用。

过道式门厅 可以用壁灯、盆栽花卉及壁画来装饰，给人以清新优雅的印象。必要时可以放置比较窄的橱柜，在颜





◀ 恒艺装饰

开门一侧作虚实相间的门厅柜，收藏、陈设为一体。左侧空格，加强空间的通透感和陈设性。



◀ 祝雅娟

门厅柜以榉木的颜色加上白色。点线面的组合创造新颖别致的造型。

▶ 祝雅娟

此玄关主要突出的是使用性，所以有衣柜、鞋柜，满足了主人的需求。整体以轻快、明亮为主要表现手法。



▲ 恒艺装饰

开门见厅，用两个较粗的木方柱构成隔断，中部为玻璃虚隔或通透式，顶部用一盏筒灯点缀，大方、简洁、实用。

▶ 李严

欧式门厅，用陈设柜和油画表现特有的风情。最动人的是哑口的红木边角装饰，耐人寻味，值得借鉴。



色的选择上应根据整个家庭的家具色调考虑，以达到与其他房间色调的协调。

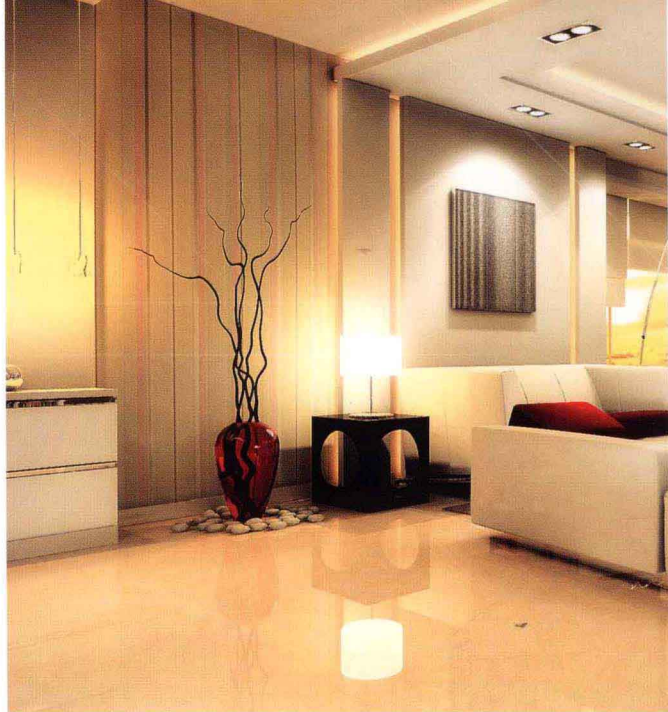
会客室门厅 若把门厅布置成会客室，一般应有轻便沙发或轻便扶手软椅以及茶几和茶具之类的物品，由于门厅的面积不大，不宜用全包大型沙发，以免使门厅显得拥挤，选用轻便扶手软椅也可以，一般用轻便一些的沙发为好。如果在门厅里摆放家用电器，最好都在一边排列，以不影响门厅作为通道的功能。作为会客空间，室内陈设的色调宜素净淡雅，给人以清爽的感觉。

餐室门厅 有一些家庭把门厅当做餐室使用，因为门厅的一侧与厨房相邻，使用起来十分方便。除了设置有特色的餐桌和椅子外，在门厅里放置餐具柜也是很有必要的，它可用来放酒、点心、糖果和其他小食品。餐具柜应贴墙放置或者利用壁橱，一般进深不宜超过 30cm，色彩应与墙壁一致，这样显得不占空间。餐桌可采用折叠式，饭后折叠放置，腾出空间。



▲恒艺装饰

门厅柜用胡桃木色与白板互为衬托，错落间创造生动和时尚。



▲恒艺装饰

门厅柜的简洁、时尚感，与客厅的竖向构图形式统一，轻淡的色彩体现现代人的生活气息。



▲郑威

采用竖向节奏排列的门厅装饰，创造了特有的秩序感。上部胡桃木板间的留缝，宽窄对比是细部装饰的重点。



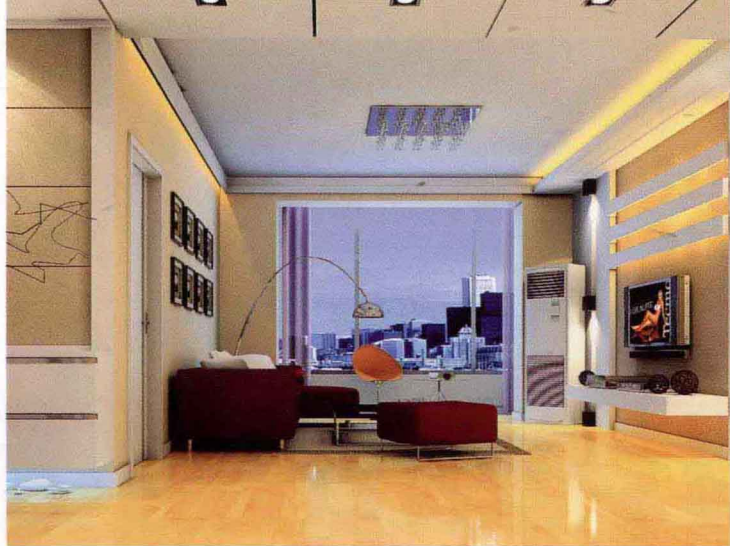
▲张蕾

用细线分割的门厅柜，横、竖对比，既有秩序，又显生动，尤其顶部两盏胡桃木方筒灯，点缀得十分精湛。

卧室门厅 也可把门厅当做卧室来布置。用作卧室时，最好选择两用床，比如多用沙发，白天门厅仍然是会客室，晚上把床拉出来，就是一个温暖的小天地。若是用儿童床或临时床，应当注意床的位置要靠近墙壁，不要正对着门，如果实在避不开，应该避免直吹床头。其他的陈设可尽量简单些。无论怎样布置门厅，只要巧妙，都能取得很好的效果。

●门厅装饰

门厅地面的装修用料一般采用耐磨、易清洗的材料，墙壁的装饰材料，一般都与客厅墙壁统一，门厅顶棚一般不宜太高，顶部可以做一个小型的吊顶。吊顶部分应相对低一些，高度尺寸应该在 250~257cm 或 262~265cm 之间，或者是更高一点的 270~276cm 之间，使得家居高度相对错落变化。吊顶中心位置可藏入一筒灯，让门厅明亮起来。门厅处由于没有自然采光，所以应该有足够的照明，以免给人阴暗、沉闷的感觉。



▲恒艺装饰
门厅柜下部柜体横向分割与上部墙面的横向分割互为呼应。



▲郭虹霞
门厅入口处左侧的细条分割同右侧大方格立柱分割形成对比，用两条细横线(板)精致地点缀出生动感。右侧墙四条立木，其间加错落的装饰点缀，实为过廊设计之精典。



▲周侗
简易门厅装饰只用小柜陈设。美在区域划分间的现代艺术构成隔断，活跃了空间效果。沙发墙架的艺术陈设值得借鉴。

◀南一凡
门厅采用黑胡桃木韵律构成，强烈的色彩对比，稳重大方。

门厅装修中常采用的材料主要有木材、木夹板贴面、雕刻玻璃、喷砂彩绘玻璃、镶嵌玻璃、玻璃砖、镜屏、不锈钢、花岗石、塑胶饰面材以及壁纸等。

门厅隔断 由于门厅是进门后给人第一印象的地方，其最大功能是视觉屏蔽作用，因此门厅设计的重点应放在屏蔽隔断的设计上，它是体现门厅乃至整个家庭装修风格与情调的关键。屏蔽隔断不必做实，可以是雕花玻璃，也可以用花草树木代替。如果是屏风，底部可以垫起，上方可以镂空。隔断设计既要注意屏蔽的遮挡作用，又要具有通透性，一般有以下几种设计形式。

格栅围屏式 用带有不同花格图案的通透木格栅屏作隔断，或是设置木雕、锦绣屏风。特点是古朴雅致，富有艺术性，既通透，又可分隔空间。

玻璃通透式 以大玻璃作装饰隔断或在夹板贴面旁嵌饰艺术玻璃、磨砂玻璃、压花玻璃等具有通透性的材料。特点



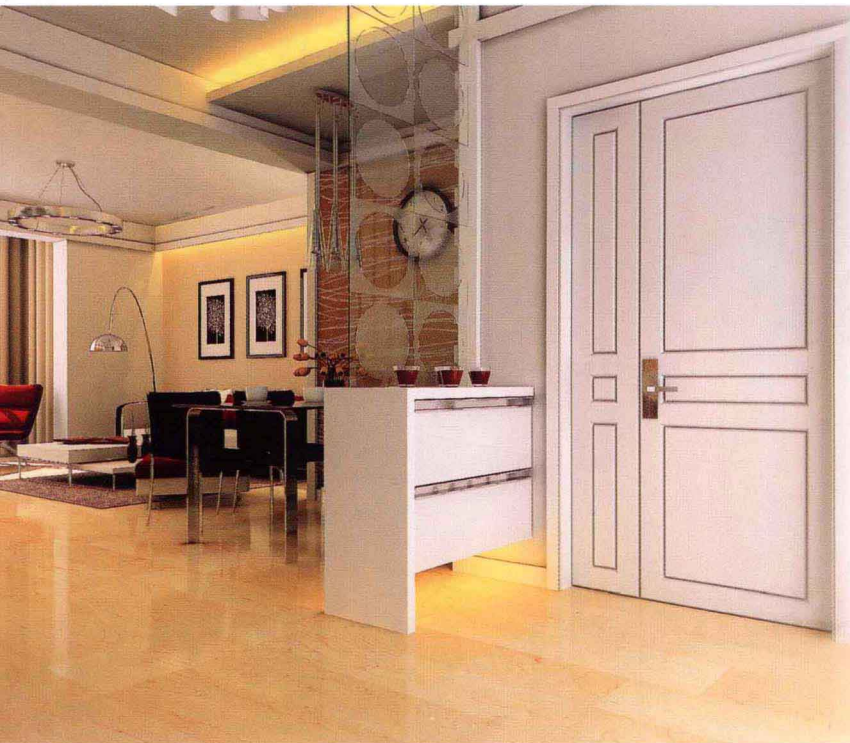
▲恒艺装饰

门厅柜右侧高柜上顶天用于陈设，左侧简洁而突出装饰中心，显得大方、亲切。



▲胡泊

实用的门厅柜，上部两侧挂衣服，下部作为鞋柜，中央作精典陈设。用细横木线装饰鞋柜，展示一种疏密关系。



▲恒艺装饰

开门见厅，门柜作隔断。采用虚实手法，下部重在收藏，上部玻璃装饰可随个人爱好不同而变化，磨砂、磨花、彩绘作装饰线分割等效果都不错。



▲李严

门厅入口处用市售的欧式木线装饰门镜表现大方庄重。过渡空间设吧台，欧式拱形墙面，在深色木质衬托下，显得高贵华丽。

是精巧薄透，既分隔了空间，又保持了空间的完整性。

半隔半敞式 隔断下部完全不通透，上端敞开可贯通彼此相连的顶面。半隔半敞式隔断高度大多为 1.7m。特点是简约而富于变化，艺术装饰效果强。

柜架式 即半柜半架式，柜架的上部以通透搁架作装饰，下部为柜体，或以左右对称形式设置柜件，中部通透；或用不规则手段，以镜面、壁龛、挑空等手段造型；也可采用博古架的设计，上部架体设计有多种造型。特点是造型丰富，美观实用。

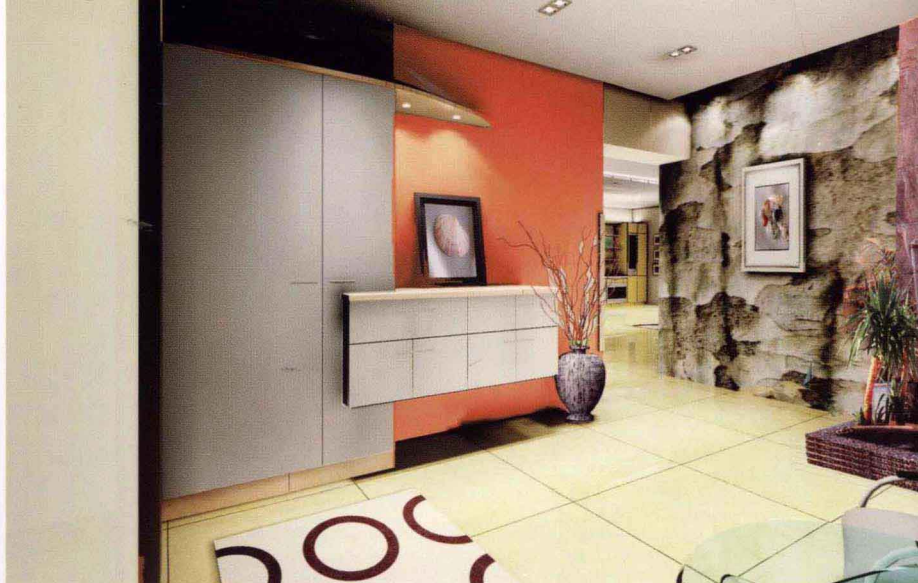
低柜隔断式 即直接以矮台限定空间，以低柜式家具作隔断。特点是简单实用，既可储放物品杂件，又可起到划分空间的作用。

玻璃砖式 用玻璃砖墙作遮挡，因其只有 10cm 左右的厚度，占地甚为有限，而且透光，又易清洁，是十分理想的



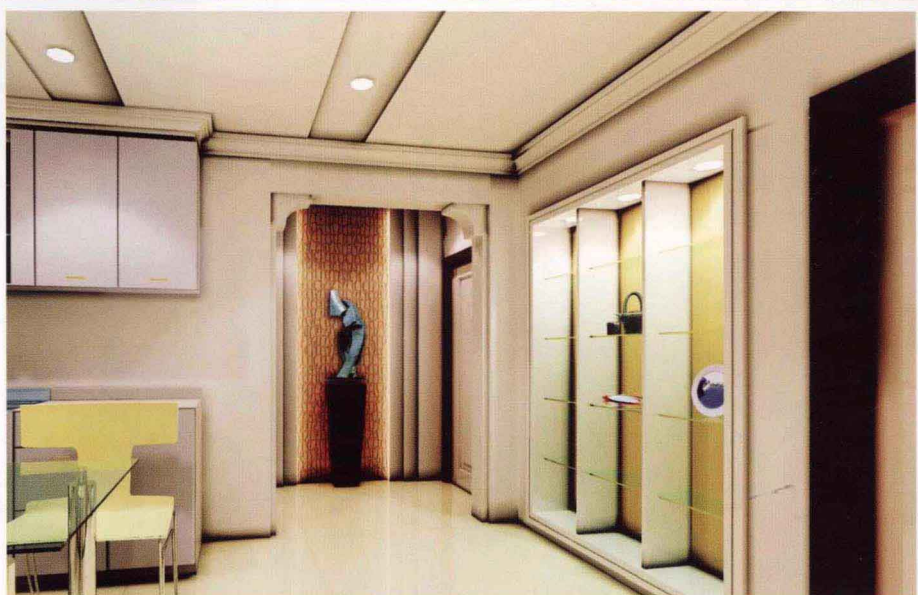
►庄阁

大门厅用竖开门衣柜与吊柜形成均衡构图。在橘红色墙面衬托下，显得华丽而富贵。



►郭虹霞

门厅过廊处作嵌入式格架，利用灯光和玻璃搁板的轻盈感，衬托出房间的宽敞。走廊端设虚光陈设墙，在错落的条板呼应下，简洁而轻松淡雅。



▼李严

欧式门厅没有现代的隔断意识，要表现的是华丽、富贵。故常用线形艺术装饰门口。客厅主墙两侧白镜衬托中央深色壁纸贴饰，显得高雅。



►李严

门厅入口处设小吧台，透过吧台看客厅的华丽。天花、墙面，共融一体。



材料。

珠帘式 在房门悬挂珠帘来作遮挡。珠帘的图案和颜色应与周围的布置配合。一般选择白底有七彩图案的珠帘，因它较易协调环境。珠帘主要起到遮挡作用，所以织得紧密的珠帘最为理想。

门厅“凹处” 门厅或过道中的“凹处”，可放置洗衣机，或根据“凹处”的尺寸，自制木架或小柜用来储物存鞋；或制作衣架挂衣……“凹处”只要宽度不小于1m，高度不低于1.8m，深度不低于0.6m，还可以将其作为酒吧。方法十分简单，将“凹处”贴上与整个门厅或过道图案相同的壁纸，再在“凹处”设置摆放酒具的横隔板、供饮酒的窄窄的平台以及两个与之相适的高脚凳。注意隔板和平台的设计一定要灵活、随意，避免呆板。还可在“凹处”的上方装设壁灯、顶灯或射灯，用以烘托气氛，加强效果，也便于饮酒小酌。这样，一个颇具特色，又与门厅或过道的风格、色彩相吻合的家庭小酒吧便出现了。它不仅不会影响居室的整体效果，反而会给居室带来一种清新的且颇具现代



▲ 刘晓放

门厅柜的柜门，采用线点组合装饰，消除呆板。主墙面上部用三条细线丰富空间。



▲ 恒艺装饰

悬吊式门厅柜，中心墙面用业主喜爱的色彩装饰，创造了一幅实用的生活画面。



▲ 恒艺装饰

密密排列而成的低柜同直立而简洁的高柜形成对比，互相呼应，一个构架，将两者有机地联系起来。



▲ 刘晓放

门厅柜采用胡桃木线作传统的三屏式分割，中屏间可作各种传统画、字陈设，彰显文人文化特征。

意味的情调。

● 门厅陈设

门厅衣帽间 门厅处应设计衣帽间。人们更衣多是在进家和出门的时候，所以充分利用门厅处的空间设计“换衣房”，不仅十分方便，而且具有较强的贮藏功能。可在门厅中分割出一块空间，设计一个专门挂大衣、外套的衣柜，再用几个小巧的矮柜收藏其他衣物。家庭衣物可以集中在一个空间里，其他房间中就可少设置甚至不用再设置衣柜了。在矮柜上方或穿衣柜门上可以安置一面梳妆镜，既可作为女主人的化妆镜，又可作为家人的穿衣镜。衣帽间下部可以设计成鞋柜。这种设计适合房间较多、空间比较充裕的家庭使用。

门厅正立面 门厅的正立面应该做一些艺术化造型，也可以镶嵌一面镜子，便于出入门时整理容颜；门厅的侧立面应该是鞋柜和挂衣钩、柜橱一类的陈设，便于出入更衣换鞋，也可以根据实地和家庭的需要设计其他形式的壁橱。如果





▲郭虹霞

门厅柜两侧用竖向分割条来衬托中央。美在上部的挑台式筒灯板，造型独特，值得借鉴。



▲恒艺装饰

门厅柜由高低错落的两个柜构成，侧墙贴白镜，平实、大方。



▲恒艺装饰

创造生活美感，追求个性。红色天花、黑色柜架、白色柜心，生动而富有创意。



▲郭虹霞

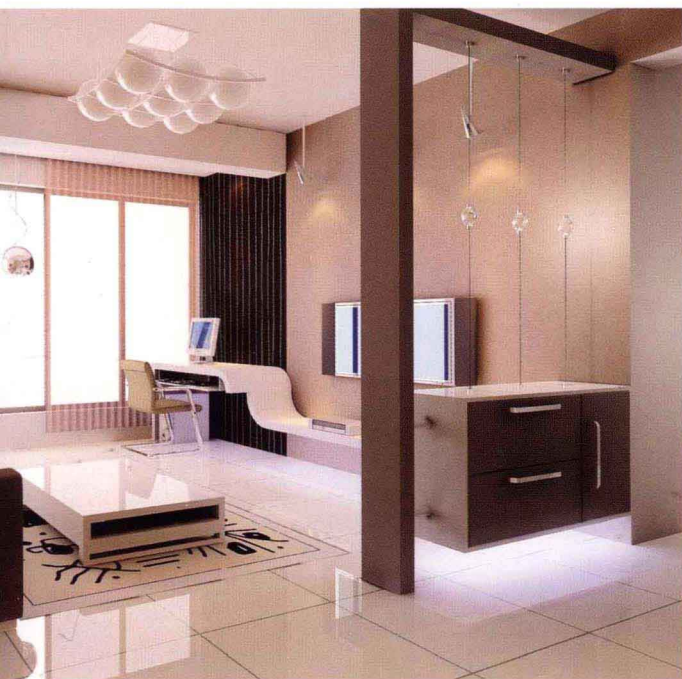
门厅柜为内缩式衣柜，上下色彩对比，实用性强。而在过渡处用细钢管与墙壁构成玻璃搁板的挑台式隔断，十分轻盈、时尚，极大地活跃了空间。



建筑格局没有提供门厅的位置，应该在装修时设计一个；比如距户门不远处立一个屏风，但尽量不要是完全通透的，否则就失去了门厅的原意。

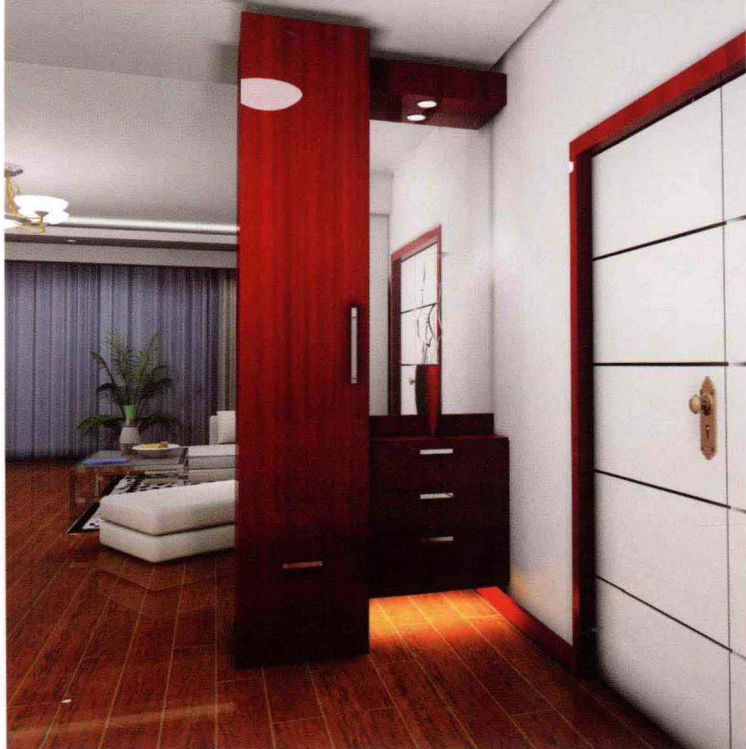
门厅家具 门厅设置家具的高度应相对错落变化，其中包括鞋柜、衣帽柜、镜子、小坐凳等，并且要与整体风格相匹配。门厅两侧应该是鞋柜和挂衣钩或柜橱一类的陈设，便于出入时更更换鞋。也可以根据实地和家庭的需要设计成壁橱。鞋柜以长方形、木质的为好，一般应摆放在入门口的右侧。鞋柜的高度应是墙体总高度的 1/3。鞋柜高于这个尺度的部分最好只挂放未穿用过的鞋，或者将鞋清洗干净，晾晒装盒后，才放入鞋柜；下面放常穿的鞋，鞋子应收藏摆放整齐。此外，鞋柜应有排气孔，以免刚脱下的鞋因不通风而发出臭味。

门口地垫 门厅物品要摆放有序，让人一进屋就有一种神清气爽的感觉，愉悦心灵。居室门前应放置一小块地垫，会给人一种庄重美的感觉，而且还有利于环境卫生。门口地垫采用鲜艳的颜色。地垫可起到防止沙尘进入室内的作用，



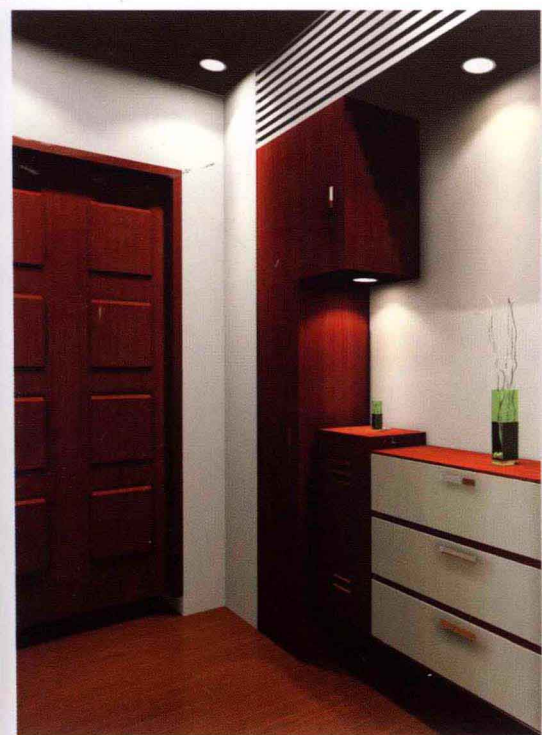
▲李波

轻盈的门厅柜，采用“L”形木架吊起鞋柜，用三条细钢丝垂吊，中间加装饰点缀，活泼而生动。



▲郭虹霞

红木板的衣柜与鞋柜构成均衡式美感。用白镜作装饰表现门厅的轻盈和时尚。



▲李德利

胡桃木衣柜的错落构成，与白色鞋柜的色彩对比，让门厅更为生动活泼。



▲付莹

直线的排列与玻璃面装饰在文化石的映衬下，更增添了几分文化气息。

同时也是门厅装饰的一部分，所以它的清洁护理就显得特别重要。

▲日常护理 将地垫翻转，抖落沙土，通底型地垫则无须翻转，直接抖落沙土；用吸尘器吸走地垫表面与纤维空隙间的尘土；将地板清理擦拭干净，重新摆放好地垫。

▲清洁翻新 与日常护理一样，抖掉地垫上的尘土；使用高压水管冲洗，最好用40℃以下温水冲洗，可以适当使用中性清洁剂，请不要用酸碱性清洁剂清洗，因为它们会加速地垫的老化；晒干及保持干爽；重新摆放好地垫。

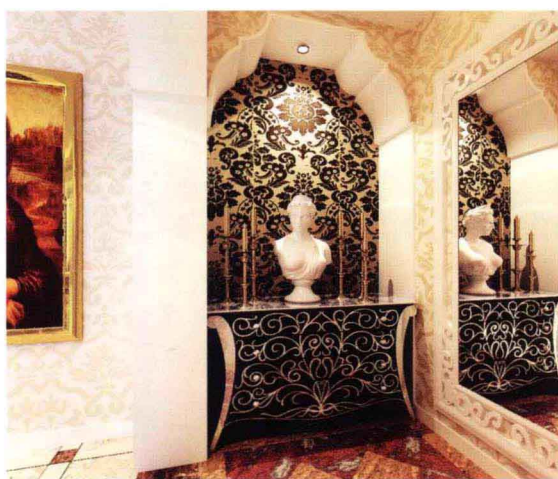
门厅绿色植物 一般门厅都属于阴暗的角落，因此，一些耐阴性良好的植物，例如绿叶的蔓绿绒、黄金葛等小型的盆栽，非常适合放在柜子上种植。另外，也可放一两盆中型的木本植物，如鹅掌藤等，增加一点气派的感觉。斑叶植物也可摆放，只是需要经常将它搬至明亮处。





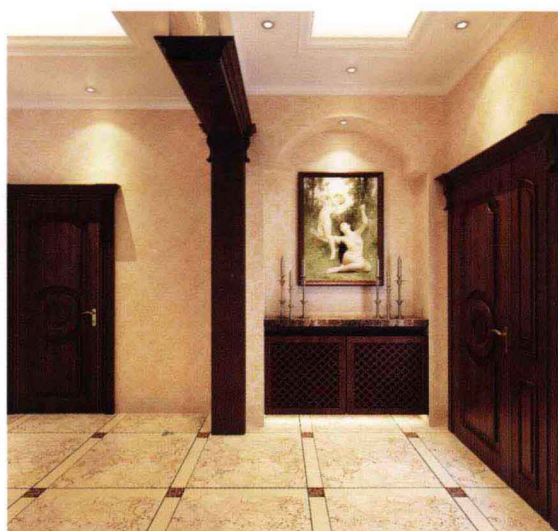
▲李严

过廊处采用欧式古典装修，表现异常的富丽。



▲李严

欧式门厅，用拱形加深色壁纸贴饰，富贵而华丽。



▲李严

简欧式门厅设计，用欧式门拱形表现下部胡桃木鞋柜，是对上部浅色调的衬托。



▲李建

现代的门厅柜，抽屉与柜门组合成统一体。上部作错落式边框构成，中间一幅装饰画，给人以温馨、浪漫之感。



▲周琳

门厅柜以竖向分割，强化秩序感。下部用灰红色门，表现热烈气氛。上部三格内嵌白镜，加玻璃搁板，轻盈剔透。

●门厅禁忌

门厅与住宅正门不宜呈一直线 门厅与住宅正门呈一直线，会使外人容易窥探屋内一切情形，直入直出，一览无遗，给屋内的人带来心理上的不适感。住宅正门入口处应稍偏左或偏右或拐直角，不与门厅入口呈一直线，以保证屋内的隐秘性。

一些住宅单设正门，不单独设门厅，因此正门的大门要设内外开的双层门，向外开的门较为安全，不容易被破坏，门户较森严，往内开的门会占去一部分空间，使有效面积减少。一般门厅入口拐弯处直径不得小于1.2m，小于这个宽度就会影响家具出入。

门厅不宜堆放杂乱无章的东西 门厅必须时刻保持清洁状态，而不宜堆放杂乱无章的东西，地上全是脱下的鞋子，墙上、柜上全是伞、提包、大衣等，这样不但阻碍人们出入，藏污纳垢，还留下火灾隐患。这样的住宅不管里面房间多