

SINOMAPS
PRESS

中国地图出版社

中国分省系列地图册

安徽省 地图册



ANHUI
SHENG
DITUCE



中国地图出版社

中国分省系列地图册

ANHUI SHENG DITUCE

安徽省地图册



中国地图出版社

安徽省政区

安徽省简称皖，位于中国东南部，东经 $114^{\circ}54'$ ~ $119^{\circ}39'$ 、北纬 $29^{\circ}23'$ ~ $34^{\circ}39'$ 之间。跨长江、淮河流域，距东海约300千米，属近海内陆地区。省城东西最大距离约450千米，南北最大距离570千米，是国内南北地理交汇过渡地带。周边与江苏、浙江、江西、湖北、河南、山东诸省接壤。全省面积约14万平方千米，总人口6825万。以汉族为主，并有回、满、苗、壮、彝、畲等55个少数民族。

全省行政现辖合肥、淮南、淮北、芜湖、铜陵、蚌埠、马鞍山、安庆、黄山、滁州、阜阳、宿州、六安、宣城、池州、亳州共16个地级市；并下设43个市辖区及桐城、天长、明光、界首、宁国、巢湖共6个县级市，长丰、肥东、肥西、砀山、萧县、灵璧、泗县、濉溪、临泉、太和、阜南、颍上、涡阳、蒙城、利辛、怀远、五河、固镇、凤台、来安、全椒、定远、凤阳、当涂、芜湖、繁昌、南陵、铜陵、怀宁、枞阳、潜山、太湖、宿松、望江、岳西、歙县、休宁、黟县、祁门、寿县、霍邱、舒城、金寨、霍山、庐江、无为、含山、和县、东至、石台、青阳、郎溪、广德、泾县、旌德、绩溪56个县。省会合肥市。

安徽建省较晚，但历史悠久，和县陶店镇龙潭洞猿人是长江中游发现最早的古人类遗址。3000多年前，周武王在省西部的皖山（又名天柱山）附近封过一个皖国，汉武帝亦来此祭祀，从此皖山成了这一地域的象征，皖也渐成安徽简称。春秋时此地分属宋、徐、陈、蔡、吴、越等国，战国时归楚地。秦为九江、泗水等5郡；汉初置汝南、沛、九江、庐江、丹阳等郡和六安国，武帝改刺史部；三国时期此地分属吴、魏，江南为孙吴所有，淮河南北为曹魏所占；西晋设郡，到东晋、南北朝因战事不断，迁废侨置不常；至隋唐复置州郡；唐代分属江南、淮南、河南3道；宋时属江南东路、淮南东路等4路；元归河南、江浙两行省；明废行省，直隶南京，分为安庆、徽州、宁国等7府和滁、和、徐、广德四州，清康熙初取旧时安庆、徽州两府首字，改江南着左布政使为安徽布政使司，至此安徽始建为省。民国至新中国成立初期，行政区划又多有变动，1949年曾设皖北行署，驻合肥，领江北、淮北各专区、市、县；设皖南行署，驻芜湖，领江南各专区、市、县。1952年又将皖北、皖南行署合并重建安徽省，时下辖5个直辖市（合肥、芜湖、蚌埠、淮南、安庆）、7个专区、3个县级市、70个县。2011年8月22日，地级巢湖市撤消，一分为三分别并入合肥市、马鞍山市及芜湖市。

安徽省行政区划统计表

(2012年10月)

合肥市	蜀山区 庐阳区 瑶海区 包河区
	巢湖市 长丰县 肥东县 肥西县 庐江县
淮南市	田家庵区 大通区 谢家集区 八公山区 潘集区
	凤台县
淮北市	相山区 杜集区 烈山区
	濉溪县
芜湖市	镜湖区 三山区 弋江区 鸠江区
	芜湖县 南陵县 繁昌县 无为县
铜陵市	铜官山区 狮子山区 郊区
	铜陵县
蚌埠市	蚌山区 龙子湖区 禹会区 淮上区
	怀远县 固镇县 五河县
马鞍山市	雨山区 花山区 博望区
	当涂县 含山县 和县
安庆市	大观区 迎江区 宜秀区
	桐城市
	宿松县 枞阳县 太湖县 怀宁县 岳西县 望江县 潜山县
黄山市	屯溪区 黄山区 徽州区
	休宁县 歙县 祁门县 黟县
滁州市	琅琊区 南谯区
	天长市 明光市
	全椒县 来安县 定远县 凤阳县
阜阳市	颍州区 颍东区 颍泉区
	界首市
	临泉县 颍上县 阜南县 太和县
宿州市	埇桥区
	萧县 泗县 砀山县 灵璧县
六安市	金安区 裕安区
	寿县 霍山县 霍邱县 舒城县 金寨县
宣城市	宣州区
	宁国市
	广德县 郎溪县 泾县 旌德县 绩溪县
池州市	贵池区
	东至县 石台县 青阳县
亳州市	谯城区
	涡阳县 蒙城县 利辛县

目 录

序图

- 1 安徽省政区 1 : 2 500 000
- 2 安徽省交通 1 : 2 500 000
- 3 安徽省地形 1 : 2 500 000
- 4 安徽省旅游 1 : 2 500 000

市县图 合肥市

- 5 合肥市辖区 肥西县 1 : 340 000
- 6 巢湖市 1 : 300 000
- 7 长丰县 1 : 300 000
- 8 肥东县 1 : 300 000
- 9 庐江县 1 : 300 000

淮南市 10 淮南市辖区 凤台县 1 : 340 000 1 : 340 000

淮北市 11 淮北市辖区 濉溪县 1 : 340 000

芜湖市 12 芜湖市辖区 芜湖县 1 : 340 000

13 繁昌县 南陵县 1 : 300 000

14 无为县 1 : 300 000

铜陵市 15 铜陵市辖区 铜陵县 1 : 260 000

蚌埠市 16 蚌埠市辖区 怀远县 1 : 300 000 1 : 390 000

17 固镇县 五河县 1 : 350 000

马鞍山市 18 马鞍山市辖区 当涂县 1 : 260 000

19 含山县 和县 1 : 260 000

安庆市 20 安庆市辖区 桐城市 1 : 300 000 1 : 350 000

21 怀宁县 望江县 1 : 340 000

22 枞阳县 1 : 300 000

23 潜山县 1 : 300 000

24 太湖县 1 : 390 000

25 宿松县 1 : 350 000

26 岳西县 1 : 340 000

黄山市 27 黄山市辖区北部 1 : 300 000

28 黄山市辖区南部 黟县 1 : 300 000 1 : 340 000

29 歙县 1 : 350 000

30 休宁县 1 : 350 000

31 祁门县 1 : 340 000

滁州市 32 滁州市辖区 1 : 300 000

33 天长市 1 : 300 000

34 明光市 1 : 340 000

35 来安县 全椒县 1 : 340 000 1 : 340 000

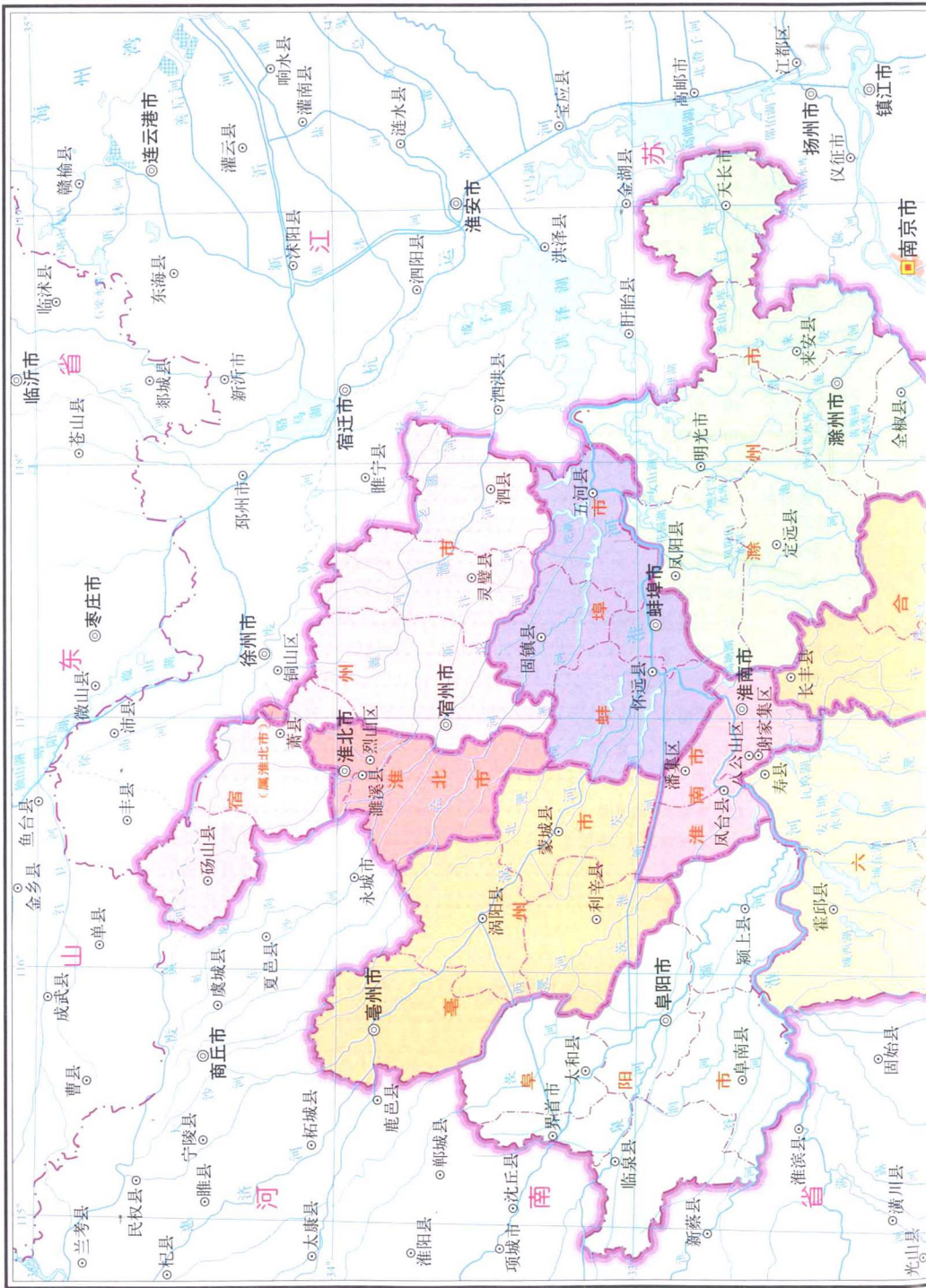
36 定远县 1 : 340 000

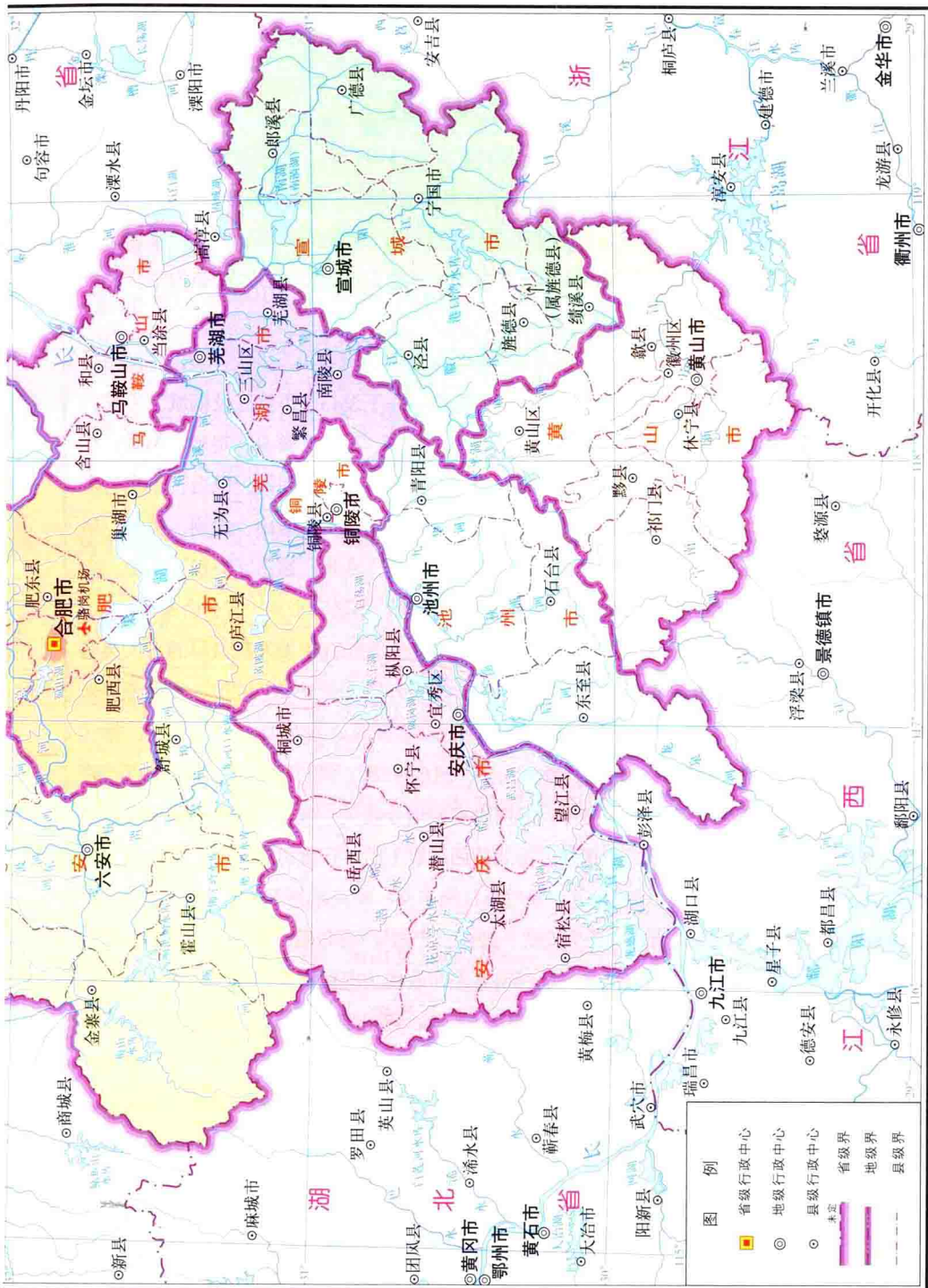
37 凤阳县 1 : 300 000

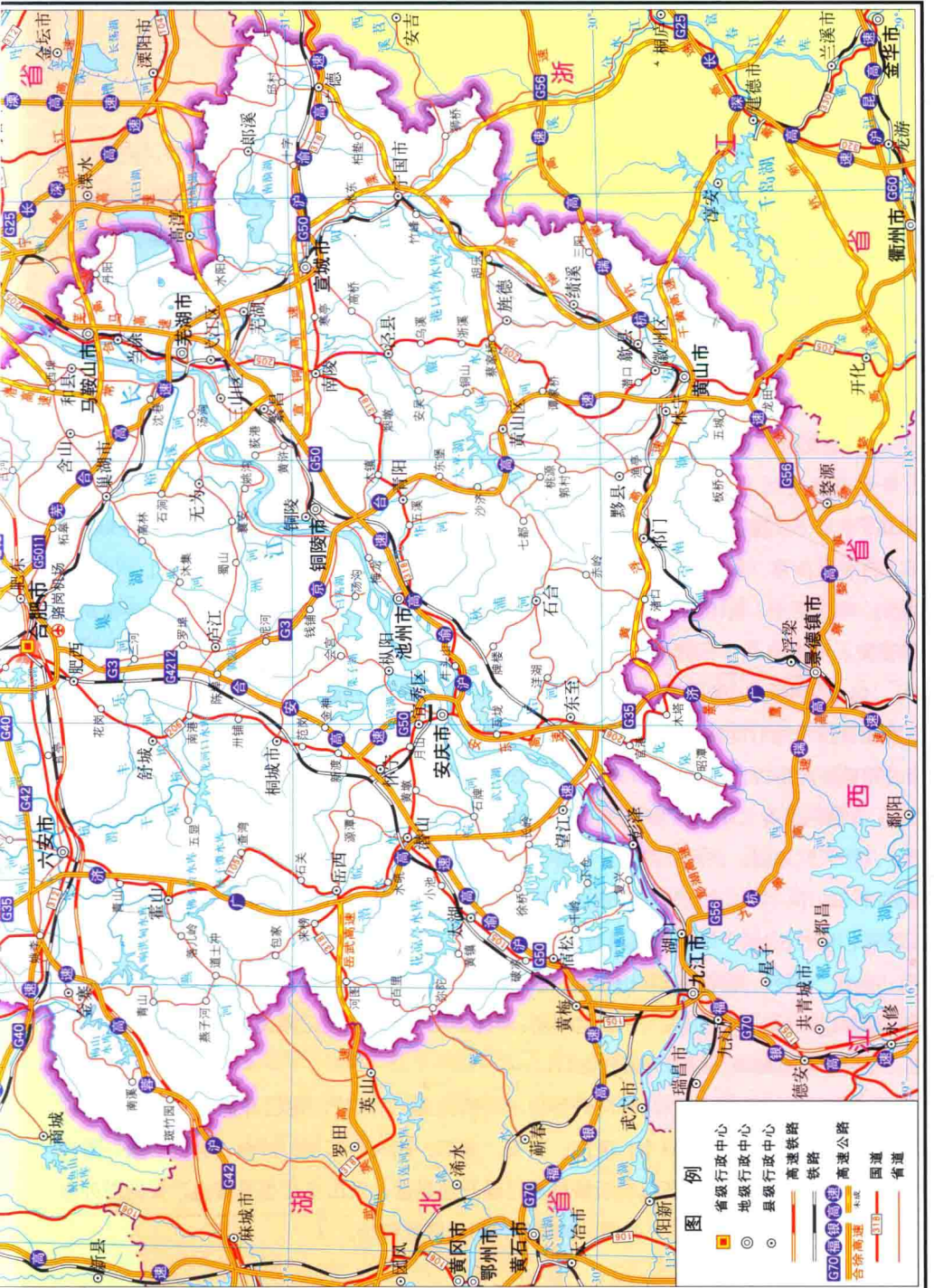
亳州市 38 亳州市辖区 1 : 300 000

	39 利辛县	1 : 340 000
	40 涡阳县	1 : 300 000
	41 蒙城县	1 : 300 000
阜阳市	42 阜阳市辖区	1 : 300 000
	43 界首市 太和县	1 : 340 000
	44 阜南县	1 : 300 000
	45 颍上县	1 : 300 000
	46 临泉县	1 : 340 000
宿州市	47 宿州市辖区	1 : 340 000
	48 砀山县	1 : 260 000
	49 萧 县	1 : 300 000
	50 灵璧县	1 : 300 000
	51 泗 县	1 : 300 000
六安市	52 六安市辖区	1 : 430 000
	53 寿 县	1 : 340 000
	54 霍邱县	1 : 390 000
	55 舒城县	1 : 340 000
	56 金寨县	1 : 430 000
	57 霍山县	1 : 340 000
宣城市	58 宣城市辖区	1 : 300 000
	59 宁国市	1 : 300 000
	60 郎溪县 广德县	1 : 340 000
	61 泾 县	1 : 300 000
	62 旌德县 绩溪县	1 : 340 000
池州市	63 池州市辖区 青阳县	1 : 340 000
	64 东至县	1 : 390 000
	65 石台县	1 : 300 000
城区图	66 合肥	
	67 淮南 淮北	
	68 芜湖 马鞍山	
	69 阜阳 蚌埠	
	70 安庆 黄山	
	71 滁州 亳州 六安 池州	
	72 铜陵 宣城 宿州 巢湖	
景点图	73 黄山	
	74 九华山 天柱山 太平湖 齐云山	
	75 宏村 西递 琅琊山	

1 安徽省政区

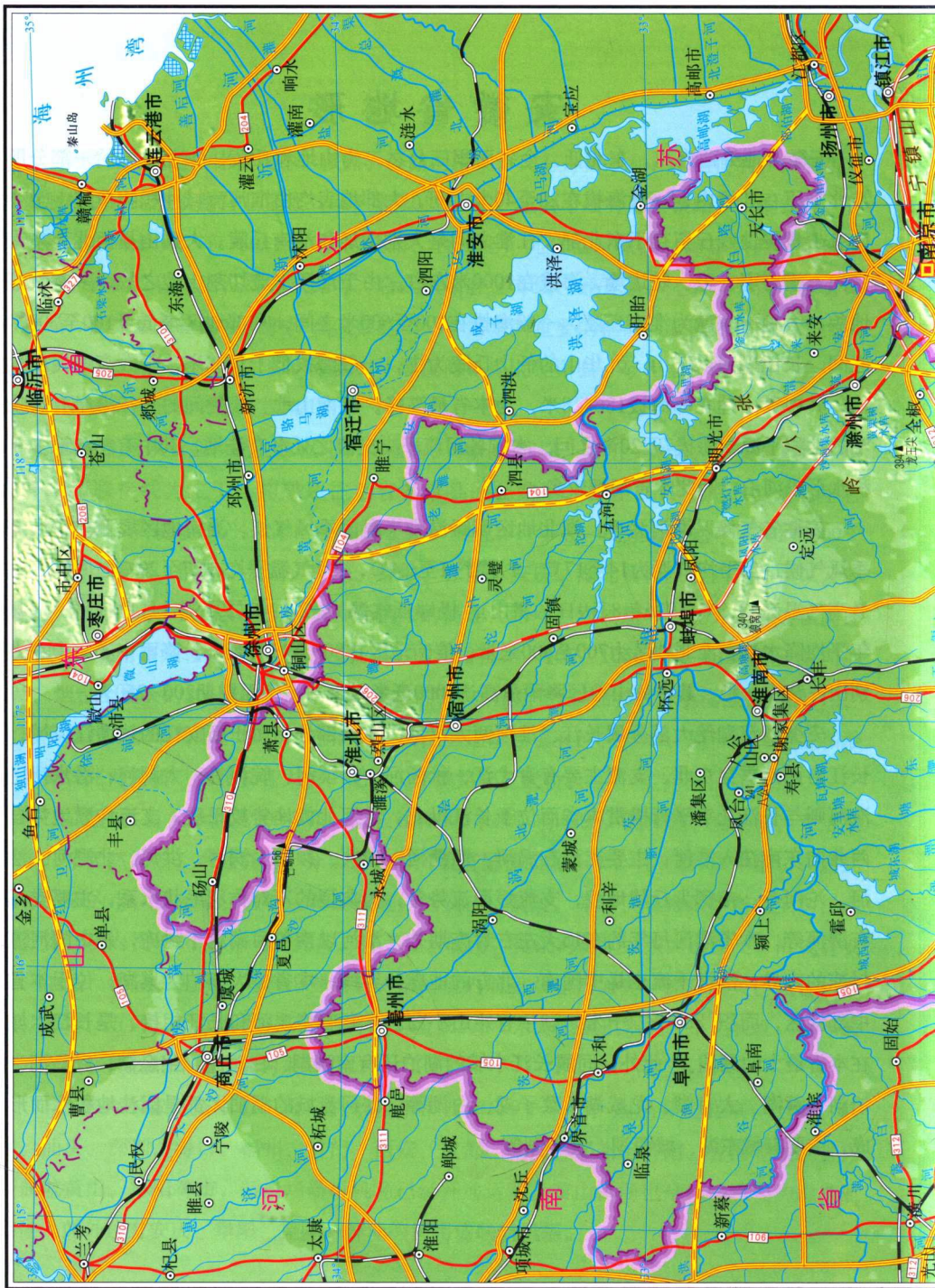


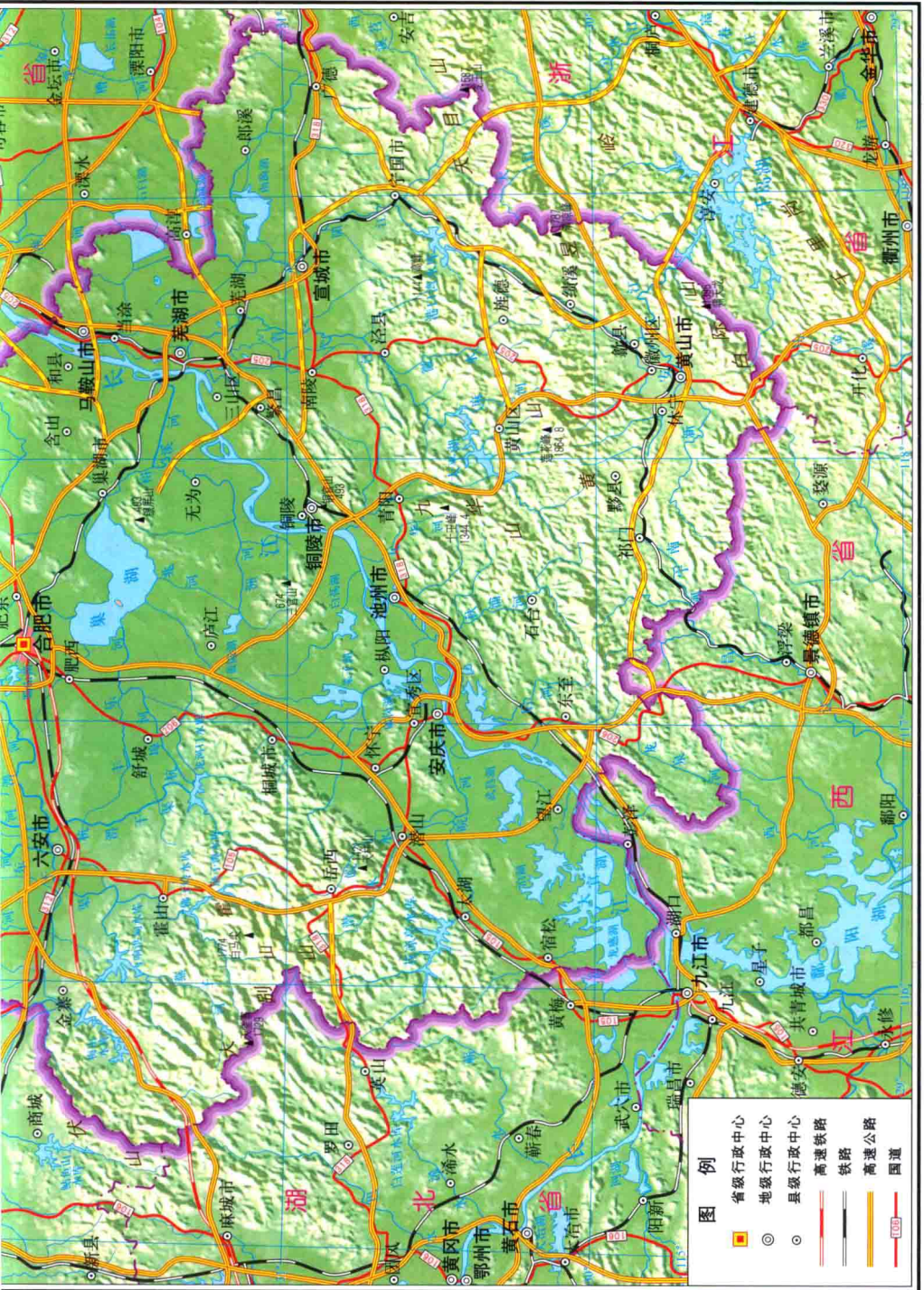


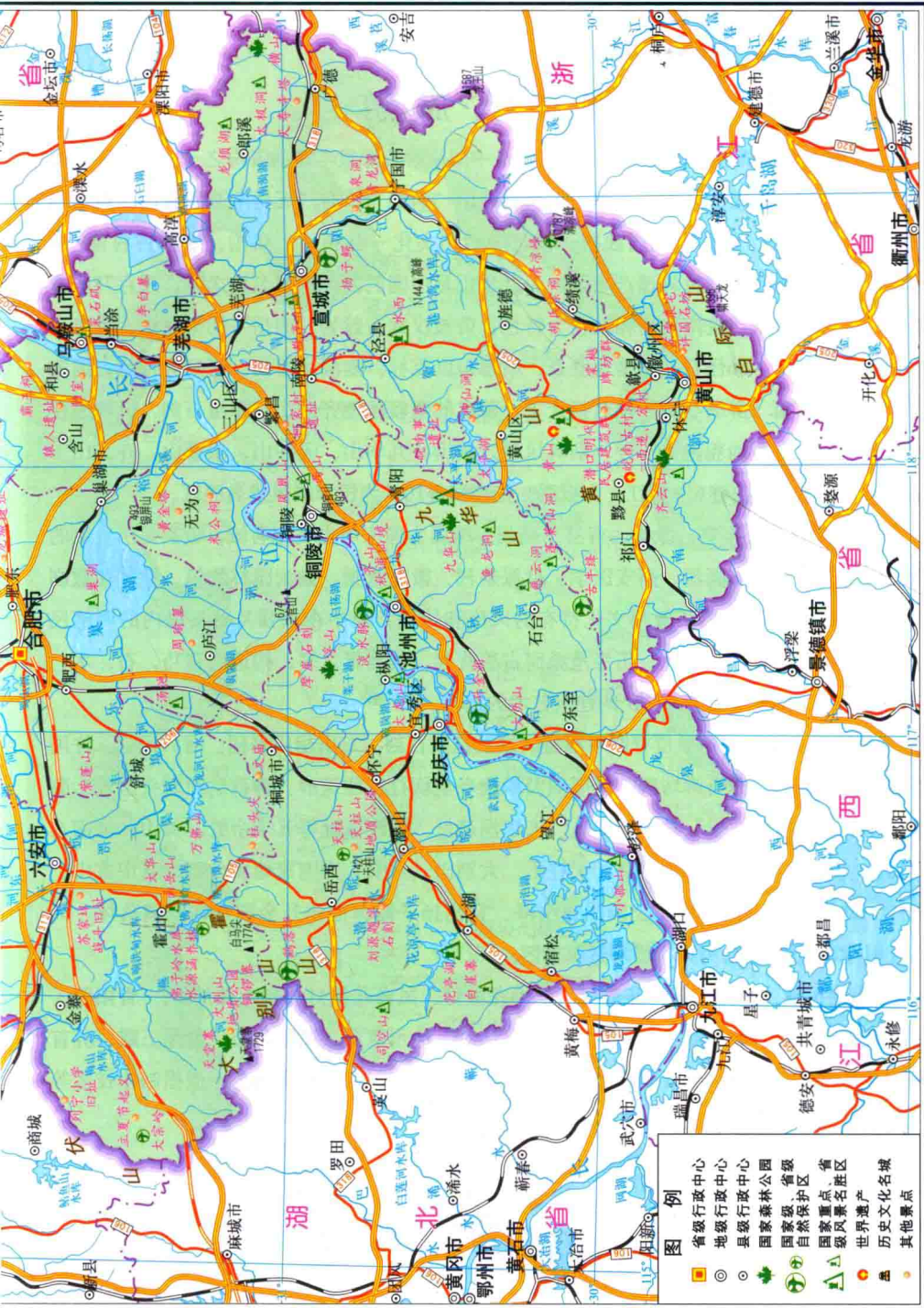


3 安徽省地形

序图







图例

- 省级行政中心
- 地级行政中心
- 县级行政中心
- 国家森林公园
- 国家级自然保护区
- 省级自然保护区
- 国家重点风景名胜区
- 国家级历史文化名城
- 世界文化遗产
- 其他景点

5 合肥市辖区 肥西县

合肥市

合肥市辖区 位于安徽省中部，是全省的政治、经济、文化和交通中心。合肥历史悠久，早在秦时设县，西汉置合肥侯国，隋为庐州治所。1949年定为安徽省省会。现辖4区，面积925平方千米，人口335万，以汉族为主。

市区岗冲起伏，地势西北高东南低。年平均气温15℃，年降水量1000毫米，属亚热带湿润性季风气候区。

新中国成立后，合肥市工业发展迅速，已建成机械、电子、化工等门类齐全的工业城。电冰箱、洗衣机等为名优产品。名胜古迹有三国古战场逍遥津、曹操教弩台、唐代明教寺等。



肥西县 位于合肥市辖区西南。肥西自隋唐始属合肥县，1948年析地而置肥西县。面积2079平方千米，人口86万，以汉族为主，另有回、藏等19个少数民族。全县地貌以岗丘为主，东南一带为平原区。年平均气温15.5℃，年降水量1080毫米，属亚热带湿润性季风气候区。

肥西县是全国商品粮基地县，以产稻谷、油菜子著称，并有花木果苗畅销全国。铁、锰矿产资源丰富，化学、机械等工业门类齐全。特产巢湖银鱼、白米虾等。名胜古迹有李楼山、古镇三河及新石器文化遗址古埂岗等。



