

象棋布局丛书

杨典 编著

马

布局

象棋



海峡出版发行集团 | 福建科学技术出版社

THE STRAITS PUBLISHING & DISTRIBUTING GROUP

FUJIAN SCIENCE & TECHNOLOGY PUBLISHING HOUSE

【象棋布局丛书】

杨典

编著

马

弈

布局



图书在版编目(CIP)数据

马类布局 / 杨典编著. —福州:福建科学技术出版社, 2013. 11

(象棋布局丛书)

ISBN 978-7-5335-4393-8

I. ①马… II. ①杨… III. ①中国象棋—布局(棋类运动) IV. ①G891.2

中国版本图书馆 CIP 数据核字(2013)第 234743 号

- 书 名 马类布局
象棋布局丛书
- 编 著 杨典
- 出版发行 海峡出版发行集团
福建科学技术出版社
- 社 址 福州市东水路 76 号(邮编 350001)
- 网 址 www.fjstp.com
- 经 销 福建新华发行(集团)有限责任公司
- 印 刷 福建新华印刷有限责任公司
- 开 本 889 毫米×1194 毫米 1/32
- 印 张 10
- 字 数 234 千字
- 版 次 2013 年 11 月第 1 版
- 印 次 2013 年 11 月第 1 次印刷
- 书 号 ISBN 978-7-5335-4393-8
- 定 价 18.00 元

书中如有印装质量问题,可直接向本社调换

红方首着马八进七或马二进三，俗称起马（也称进马）局。

兵家云：“先为不可胜，以待敌之可胜。”此种开局属于稳守反击型，讲究细微处见功夫，体现了寓攻于守的战略意图。

俗话说：“棋无定法。”开局阶段的子力部署切忌千盘一律、墨守成规，应灵活多变、勇于创新。只有多变才能出其不意，只有创新才能攻其不备。开局阶段的子力部署切忌杂乱无章、各行其是，应通畅自然、均衡协调。唯有如此，才能组成一个进可攻、退可守的有机整体，否则必将陷入一个攻无力、守无方的被动局面。

黑方应付起马局的着法有多种，但目前最为流行、最为积极的应法为仙人指路。挺卒制马，具有针对性，符合棋理。随后红方的应着，可转换成屏风马、三步虎、反宫马、中炮等阵形，灵活多变，备受名家重视。这些是本书所阐述的重点，我们将作具体论述。

阅读棋谱可以提高棋艺水平，因为棋谱是棋手们经过实战后总结而形成的，双方的走法大多经得起推敲，其中有些主变之外的走法，棋谱中也会用变着的方式加以演示。吸取别人成功的经验，可使自己少走弯路；吸取别人失败的教训，可使自己避免重蹈覆辙。读谱时一定要把自己摆进去，要有自己的见解，切忌死记硬背、照搬照套，以免削足适履吃败仗。读谱后要在脑子里复盘深思，领会谱中的精髓，把它消化掉后应用于实战。只有这样

才能触类旁通，举一反三，事半功倍。

应广大读者朋友的要求，特将近年来国内外重大象棋比赛中马类布局的精彩战例筛选出来，从中撷取常见套路进行分门别类的整理并加以评述，而编成此书。全书共6章，130局，每局均附图谱并有小结。

本书展示了马类布局战术的发展概貌和布局新姿。在评述过程中，注重指明开局、中局、残局阶段的创新招法、精妙战术、关键着法等，以便于读者朋友学习、模仿、应用；更加注重指明一局棋的胜负关键所在，并提醒读者朋友应注意避免那些容易出现差错和失误的着法，从而有利于提高读者朋友的棋艺水平。

实战表明，全局变化研究得越细，其创新的思维就越活络；开局种类掌握得越全，其转换的能力就越强；中局战术运用得越精，其周旋的余地就越大；残局功失修炼得越深，其进取的机会就越多。

本书语言通俗易懂，内容深入浅出，观点新颖独特，方法介绍具体到位，编排条理清晰，具有较强的针对性、实战性。所选战例均为近年国内外重大象棋比赛中出现的新招新变，力争让不同水平的读者朋友不论是打谱还是研读都会有不同程度的收获。另外书中所选重点变化均注明其来源，以便读者朋友溯源追踪。

由于棋艺水平有限，书中疏漏之处在所难免，敬请广大读者朋友予以指正！

杨典

2013年7月

目 录

Contents

第一章 红进三兵屏风马类	(1)
第一节 黑象3进5右象式	(1)
第1局 红炮二平一平边等变局	(1)
第2局 红马三进二外肋进马局	(4)
第3局 红相三进五飞右相局	(5)
第二节 黑象7进5左象式	(7)
第4局 红炮二平一平边局(1)	(7)
第5局 红炮二平一平边局(2)	(10)
第6局 红炮二平一平边局(3)	(13)
第7局 红车九进一左横车局	(14)
第三节 黑炮8平4过宫式	(17)
第8局 黑炮8平4过宫局	(17)
第四节 黑炮8进4过河式	(20)
第9局 黑炮8进4过河局	(20)
第五节 黑马8进7屏风马式	(23)
第10局 黑马8进7左正马局	(23)
第六节 黑马8进9单提马式	(25)
第11局 红车一进一右横车局(1)	(25)
第12局 红车一进一右横车局(2)	(28)
第13局 红车一进一右横车局(3)	(30)
第14局 红兵一进一挺边兵局(1)	(33)
第15局 红兵一进一挺边兵局(2)	(34)
第16局 红炮八平九平边局	(37)

第 17 局	红相七进五飞左相局	(39)
第七节	黑车 1 进 1 右横车式	(42)
第 18 局	红相七进五飞左相等变局	(42)
第 19 局	红车九进一左横车局 (1)	(44)
第 20 局	红车九进一左横车局 (2)	(46)
第 21 局	红车九进一左横车局 (3)	(48)
第 22 局	红车九进一左横车局 (4)	(50)
第 23 局	红车九进一左横车局 (5)	(53)
第 24 局	红车九进一左横车局 (6)	(55)
第 25 局	红车九进一左横车局 (7)	(57)
第 26 局	红车九进一左横车局 (8)	(60)
第 27 局	红车九进一左横车局 (9)	(63)
第 28 局	红车九进一左横车局 (10)	(66)
第 29 局	红车一进一右横车局 (1)	(68)
第 30 局	红车一进一右横车局 (2)	(72)
第 31 局	红车一进一右横车局 (3)	(74)
第 32 局	红车一进一右横车局 (4)	(77)
第 33 局	红车一进一右横车局 (5)	(79)
第 34 局	红车一进一右横车局 (6)	(83)
第 35 局	红车一进一右横车局 (7)	(86)
第 36 局	红炮八平九平左边炮局 (1)	(88)
第 37 局	红炮八平九平左边炮局 (2)	(90)
第 38 局	红炮八平九平左边炮局 (3)	(92)
第 39 局	红炮八平九平左边炮局 (4)	(94)
第 40 局	红炮八平九平左边炮局 (5)	(98)
第 41 局	红炮八平九平左边炮局 (6)	(100)
第 42 局	红炮二平一平右边炮局 (1)	(103)
第 43 局	红炮二平一平右边炮局 (2)	(105)
第 44 局	红炮二平一平右边炮局 (3)	(107)

第 45 局	红炮二平一平右边炮局 (4)	(109)
第 46 局	红炮二平一平右边炮局 (5)	(111)
第 47 局	红炮二平一平右边炮局 (6)	(114)
第 48 局	红炮二平一平右边炮局 (7)	(117)
第 49 局	红炮二平一平右边炮局 (8)	(119)
第 50 局	红炮二平一平右边炮局 (9)	(122)
第 51 局	红炮二平一平右边炮局 (10)	(124)
第二章 红左炮平边三步虎类		(127)
第一节 红车八进六式		(127)
第 52 局	黑象 7 进 5 左象局	(127)
第 53 局	黑卒 7 进 1 挺卒局	(128)
第 54 局	黑马 8 进 7 屏风马局 (1)	(131)
第 55 局	黑马 8 进 7 屏风马局 (2)	(134)
第 56 局	黑炮 2 平 1 兑车局 (1)	(136)
第 57 局	黑炮 2 平 1 兑车局 (2)	(138)
第 58 局	黑炮 2 平 1 兑车局 (3)	(140)
第 59 局	黑炮 2 平 1 兑车局 (4)	(141)
第 60 局	黑炮 2 平 1 兑车局 (5)	(143)
第 61 局	黑炮 2 平 1 兑车局 (6)	(144)
第 62 局	黑炮 2 平 1 兑车局 (7)	(146)
第二节 红兵三进一式		(148)
第 63 局	红兵三进一挺兵局	(148)
第三节 红车八进四式		(150)
第 64 局	黑炮 2 平 1 兑车局	(150)
第 65 局	黑马 8 进 7 屏风马局 (1)	(152)
第 66 局	黑马 8 进 7 屏风马局 (2)	(153)

第三章 红右炮平仕角类	(156)
第一节 黑屏风马式	(156)
第 67 局 黑马 8 进 7 屏风马局	(156)
第二节 黑单提马式	(158)
第 68 局 黑炮 8 平 7 卒底炮局 (1)	(158)
第 69 局 黑炮 8 平 7 卒底炮局 (2)	(160)
第 70 局 黑车 9 平 8 直车局 (1)	(162)
第 71 局 黑车 9 平 8 直车局 (2)	(165)
第 72 局 黑车 9 平 8 直车局 (3)	(168)
第 73 局 黑车 9 平 8 直车局 (4)	(171)
第 74 局 黑车 9 平 8 直车局 (5)	(173)
第 75 局 黑车 9 平 8 直车局 (6)	(176)
第 76 局 黑车 9 平 8 直车局 (7)	(178)
第 77 局 黑车 9 平 8 直车局 (8)	(180)
第 78 局 黑车 9 平 8 直车局 (9)	(183)
第 79 局 黑车 9 平 8 直车局 (10)	(185)
第三节 其他式	(186)
第 80 局 黑炮 8 平 4 过宫局	(186)
第 81 局 黑马 8 进 9 单提局	(189)
第 82 局 黑马 8 进 7 正马局	(192)
第 83 局 黑卒 7 进 1 挺卒局	(194)
第四章 红右中炮类	(197)
第一节 红车一平二式	(197)
第 84 局 黑炮 8 进 4 封车局	(197)
第 85 局 红车九进一左横车局 (1)	(199)
第 86 局 红车九进一左横车局 (2)	(201)
第 87 局 红兵三进一挺三兵局 (1)	(204)

第 88 局	红兵三进一挺三兵局 (2)	(206)
第二节	红车二进四式	(208)
第 89 局	红车九进一左横车局 (1)	(208)
第 90 局	红车九进一左横车局 (2)	(210)
第 91 局	红车九进一左横车局 (3)	(212)
第 92 局	红车九进一左横车局 (4)	(215)
第 93 局	红车九进一左横车局 (5)	(216)
第 94 局	红车九进一左横车局 (6)	(219)
第 95 局	红车九进一左横车局 (7)	(222)
第 96 局	红车九进一左横车局 (8)	(224)
第 97 局	红车九进一左横车局 (9)	(226)
第 98 局	红车九进一左横车局 (10)	(228)
第 99 局	红兵三进一挺三兵局 (1)	(231)
第 100 局	红兵三进一挺三兵局 (2)	(233)
第三节	红车一进一式	(235)
第 101 局	黑炮 8 平 9 平边炮局	(235)
第 102 局	黑马 2 进 3 屏风马局 (1)	(237)
第 103 局	黑马 2 进 3 屏风马局 (2)	(239)
第 104 局	黑马 2 进 3 屏风马局 (3)	(241)
第四节	黑炮 8 平 6 式	(245)
第 105 局	红车一平二直车局	(245)
第 106 局	红车一进一横车局 (1)	(248)
第 107 局	红车一进一横车局 (2)	(250)
第五节	黑炮 8 平 5 式	(252)
第 108 局	红车一平二直车局 (1)	(252)
第 109 局	红车一平二直车局 (2)	(254)
第 110 局	红车一进一横车局 (1)	(256)
第 111 局	红车一进一横车局 (2)	(258)
第 112 局	红车一进一横车局 (3)	(261)

第 113 局 红车一进一横车局 (4)	(264)
第五章 黑仙人指路等类	(268)
第一节 黑卒 7 进 1 式	(268)
第 114 局 红兵七进一挺兵局 (1)	(268)
第 115 局 红兵七进一挺兵局 (2)	(270)
第 116 局 红炮八平九等变局	(273)
第 117 局 红炮二平三兵底炮局	(275)
第二节 黑炮 2 平 3 式	(277)
第 118 局 红炮二平五中炮局	(277)
第 119 局 红兵七进一挺兵局 (1)	(280)
第 120 局 红兵七进一挺兵局 (2)	(282)
第六章 进边马类	(284)
第一节 黑卒 7 进 1 式	(284)
第 121 局 红车九进一横车局	(284)
第 122 局 红炮八平七兵底炮局	(287)
第二节 黑炮 8 平 5 式	(290)
第 123 局 红炮二进四封车局 (1)	(290)
第 124 局 红炮二进四封车局 (2)	(293)
第三节 黑马 2 进 3 式	(296)
第 125 局 红兵七进一挺兵局	(296)
第 126 局 红兵三进一挺兵局	(298)
第 127 局 红炮八平七平炮局	(301)
第 128 局 红车九进一横车局	(303)
第四节 黑马 8 进 7 式	(305)
第 129 局 红兵三进一挺兵局	(305)
第五节 黑卒 1 进 1 式	(307)
第 130 局 红炮二平五中炮局	(307)

第一章 红进三兵屏风马类

第一节 黑象3进5右象式

第1局 红炮二平一平边等变局

1. 马八进七 卒3进1 2. 兵三进一 ……

红方第二步挺三兵，开通右马的通路，防止双马受制，容易转演成“对兵局”的阵式。这种变例讲究子力调运、出子速度和子力的占位，是目前进马局极为流行的热点布局走法。

2. …… 马2进3 3. 马二进三 ……

进三兵、跳右正（里）马，形成屏风马阵式，是红方主要的着法。如改走车九进一，炮2平1（如车1进1，车九平六，车1平7，炮二平三，红方主动），马二进三，车1平2，炮八退一，马8进7，相三进五，车9进1，马三进四，车9平6，炮二进二，车2进7，炮八平四，车6平4，炮四进一，马3进2，黑方颇具反弹力。

3. …… 象3进5（图1）

如图1所示形势，红方有炮二平一、车一进一、相七进五3种着法：

着法1 炮二平一

4. 炮二平一 马8进9

左马屯边单提，灵活之着。也可改走马8进7，车一平二，车9平8，炮八进四，炮8进4，炮八平三，马3进2，兵三进一，车1平3，马三进四，炮8平3，车二进九，马7退8，相七进五，卒3进1，马四进五，炮3平2，双方对攻，黑方形势不差。（2005年第二届“灌南汤沟杯”象棋大赛，江苏盐城陆峥嵘

对连云港韩传明)

5. 车一平二 车9平8
 6. 相七进五 士4进5
 7. 仕六进五 车1平4
 8. 车九平六 ……

兑车简化局势，如欲保留变化可走炮八平九，炮2进2，车九平八，卒9进1，车二进六，炮8平6，车二进三，马9退8，车八进四，红方稍先。

8. …… 车4进9
 9. 仕五退六 炮8进4
 10. 兵七进一 卒3进1
 12. 相七退五 车8进9
 局势平稳。

着法2 车一进一

4. 车一进一 马8进9 5. 车一平四 ……

如改走马三进二，车9平8，马二进一，炮8平6，车一平四，士4进5，炮二平一，车8进6，黑方反先。

5. …… 车9进1 6. 马三进二 炮8进5
 7. 炮八平二 车1平2 8. 车九平八 炮2进4
 9. 车四进三 车9平4 10. 兵七进一 车4进5
 11. 兵七进一 车4平3 12. 车八进二 车3退2
 13. 马七进六 车3进2 14. 马二退三 炮2平5
 15. 车八平四 士4进5 16. 后车进一 炮5平4

双方互缠。(2004年南北特级大师对抗赛，北方队于幼华对

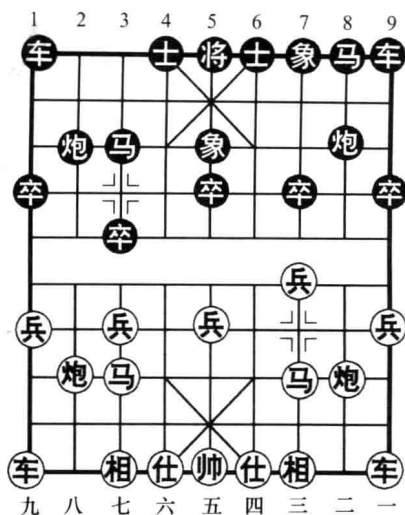


图1

11. 相五进七 炮8平7
 13. 马三退二 卒9进1

南方队吕钦)

着法3 相七进五

4. 相七进五 马8进9

红方飞左相演成“顺象屏风马对单提马”的布局阵式。

5. 车一进一 车9进1

黑方起横车针锋相对，如炮8平6，马三进二，卒9进1，车一平四，士4进5，炮八平九，车1平2，车九平八，炮2进4，仕六进五，马9进8，兵七进一，卒9进1，兵七进一，卒9平8，炮二进三，象5进3，马七进六，炮2进2，仕五退六，炮2退1，双方均势。

6. 车一平六 车9平6 7. 车六进三 士4进5

补士稳健，保持兑车的手段，如卒9进1，兵七进一，车6进3，仕六进五，士4进5，炮八平九，马3进2，兵九进一，炮2平3，马七进八，卒3进1，车六平七，红方占优势。

8. 兵七进一 车6进3 9. 仕六进五 卒9进1

可改走炮2退2，炮八平九，卒3进1，车六平七，炮2平3，车七平四，车6进1，马三进四，炮3进7，炮二平七，车1平2，双方均势。

10. 车九平六 炮2退2 11. 前车平四 车6进1

12. 马三进四 卒3进1 13. 相五进七 炮2平4

14. 马七进八 卒1进1 15. 炮八平七 卒1进1

16. 马八进七 卒1进1 17. 马四进三 炮8平7

18. 炮二进五 士5进4 19. 车六平八

红方占优势。(2004年第24届“五羊杯”全国象棋冠军邀请赛，广东吕钦对上海胡荣华)

小结：此局黑方飞右象以后发展成单提马布阵，可形成互缠和均势的局面。

第2局 红马三进二外肋进马局

1. 马八进七 卒3进1 2. 兵三进一 马2进3
3. 马二进三 象3进5 4. 马三进二 ……

外肋进马兑炮，是保持先手的一种简明着法。另有马三进四出击，马8进9，炮二平五，车9平8，马四进五，马3进5，炮五进四，士4进5，炮八平九，车1平4，车九平八，卒9进1，车八进六，炮8平6，车一进二，车8进4，车一平四，红方占优势。

4. …… 炮8平6 5. 车一进一 马8进9

如改走马8进7，相七进五，士4进5，炮八平九，车1平2，车九平八，炮2进1，车八进四，卒9进1，兵九进一，红方易走。

6. 车一平四 士4进5 7. 相七进五 (图2) ……

补相工整，也可走车四进三，卒9进1，炮八退一，车1平4，炮八平二，车4进6，车九平八，马3进4，车四进一，马4进5，马七进五，车4平5，相七进五，红方优势。

如图2所示形势，黑方有卒9进1、车9进1两种着法：

着法1 卒9进1

7. …… 卒9进1
8. 仕六进五 马9进8

强行进马，准备车9平8先弃后取。

9. 炮八进二 炮2进2 10. 车九平六 卒9进1
11. 炮二平一 马3进4 12. 兵三进一 卒7进1

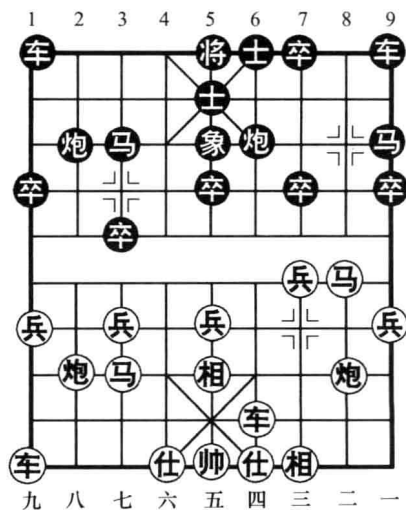


图2

13. 兵一进一 车9平8 14. 炮一平二 马4进3
 15. 车六进三 卒3进1 16. 车四进四 车1平3
 17. 车四平八 卒3平4 18. 车六平七 车3进6
 19. 兵一进一 卒4进1 20. 兵一平二 炮6平8

双方各有千秋。(2004年全国象棋甲级联赛,浙江陈建国对河北阎文清)

着法2 车9进1

7. …… 车9进1 8. 车四进三 车1平4
 9. 仕六进五 车9平7 10. 兵七进一 车4进4

进车巡河略显保守,不如马3进4,车四平六,卒3进1,车六平七,卒7进1,炮二平三,车7平8,兵三进一,马4退2,车七进二,炮2进5,车七平八,炮2平5,相三进五,车8进4,黑方可以抗衡。

11. 车九平六 卒7进1 12. 车六进五 马3进4
 13. 车四平六 卒7进1 14. 车六进一 卒7平8
 15. 兵七进一 卒8进1

双方虽各过河一兵(卒),但黑方右翼空虚,可改走马9进7,加快大子的出动速度。

16. 炮二平四 卒8平7 17. 炮四进四 卒1进1
 18. 兵七进一

红方先手。(2008年全国象棋甲级联赛,浙江程吉俊对开滦景学义)

小结:此局黑方两种着法,各具特色,可与红方抗衡。

第3局 红相三进五飞右相局

1. 马八进七 卒3进1 2. 兵三进一 马2进3
 3. 马二进三 象3进5 4. 相三进五(图3) ……

红方飞右相,形成“逆于象”格局,是一种平稳的着法。

如图3所示形势，黑方有马3进4、马8进7、马8进9三种着法：

着法1 马3进4

4. …… 马3进4

急进河口马有孤军深入之感，并非正着。

5. 车九进一 炮2平4

6. 车九平四 马8进7

7. 马三进四 马4进6

8. 车四进三 炮8平9

9. 炮八进四 卒7进1

10. 兵三进一 象5进7

11. 车一平三 后象进5

13. 炮二平四 车8进4

15. 炮八平三

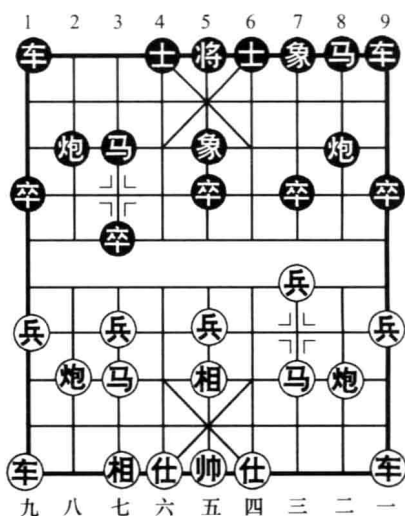


图3

12. 炮二进四 车9平8

14. 炮八退一 车1平2

红方得象占优势。(2002年全国象棋甲级联赛，浙江金海英对上海欧阳琦琳)

着法2 马8进7

4. …… 马8进7

5. 炮八进四 ……

进炮过河射卒，着法积极主动。

5. …… 卒7进1

6. 兵三进一 象5进7

7. 马三进四 马7进6

8. 车一平三 象7进5

9. 炮二平四 马6进4

10. 车九进一 士4进5

11. 兵七进一 卒3进1

12. 马七进六 卒3平4

13. 车九平七

红方占优势。