

董秋艳 董秋苓 王景冬 | 著

SHISHANG 时尚手工皮艺 16例

SHOUGONGPIYI



- 皮带
 - 笔袋
 - 挎包
 - 钥匙包
- 腰包、
 - 笔记本
 - 短钱夹
 - 驾照本
- 卡片夹
 - 零钱包
 - 表带

国内最优秀团队倾力打造
零起步玩转手工皮艺皮雕

随书赠送多种原尺寸纸型

图书在版编目 (CIP) 数据

时尚手工皮艺16例 / 王景冬, 董秋艳, 董秋苓著. —
重庆: 重庆大学出版社, 2012.8
ISBN 978-7-5624-6843-1

I. ①时… II. ①王… ②董… ③董… III. ①制
革—生产工艺 IV. ①TS54

中国版本图书馆CIP数据核字 (2011) 第156138号

时尚手工皮艺16例

SHI SHANG SHOU GONG PI YI 16 LI

王景冬、董秋燕、董秋苓 著

策 划:  重庆日报报业集团图书出版有限责任公司

责任编辑: 王伦航 版式设计: 田莉娜

责任校对: 刘雯娜 责任印刷: 张 策

*

重庆大学出版社出版发行

出版人: 邓晓益

社址: 重庆市沙坪坝区大学城西路21号

邮编: 401331

电话: (023) 88617183 88617185 (中小学)

传真: (023) 88617186 88617166

网址: <http://www.cqup.com.cn>

邮箱: fxk@cqup.com.cn (营销中心)

全国新华书店经销

重庆长虹印务有限公司印刷

*

开本: 787×1092 1/16 印张: 7.75 字数: 160千

2012年9月第1版 2012年9月第1次印刷

ISBN 978-7-5624-6843-1 定价: 36.00元

本书如有印刷、装订等质量问题, 本社负责调换
版权所有, 请勿擅自翻印和用本书
制作各类出版物及配套用书, 违者必究

CONTENTS



目录

皮革介绍	1
工具材料介绍	11
实物制作	21
TOP1 双层缠绕手环	22
TOP2 彩色擦染杯垫	25
TOP3 卡片夹(名片夹)	29
TOP4 皮雕钥匙包	38
TOP5 皮革四股圆编腰链	49
TOP6 短钱夹	53
TOP7 驾照本	60
TOP8 腰包	62
TOP9 皮革表带	73
TOP10 手提袋	79
TOP11 腰带型手机包	83
TOP12 笔记本	86
TOP13 荷花手包	92
TOP14 素雅银包	100
TOP15 皮带	108
TOP16 零钱包	112
TOP17 皮塑小老虎	117
北京皮工坊简介	120





皮革介绍

PIGE JIESHAO

关于皮革

Guanyupige

先了解一下什么是皮，什么是革。

从动物身上取下来未经加工处理的皮称为“生皮”或“原皮”，或简称为“皮”。由于未经处理的生皮会在短时间内腐坏，从远古时期，人类就采用一些天然物质，如油脂、类脂和明矾等，进行鞣革处理。经过处理的皮革，就能长期使用保存。用植物中萃取出的植物鞣剂（丹宁酸液）或金属铬、合成鞣剂等化学药剂鞣制出的皮则称为“革”。随着制革技术的进步，现已逐步发展为采用各种油鞣剂、植物鞣剂和矿物鞣剂进行鞣革。19世纪中期出现的铬盐鞣革，是鞣剂发展史上的一次革命，为制革工业的形成奠定了基础。鞣制是用具有鞣性的材料处理生皮，使之变成革的质变过程，是皮革生产中的关键工序。

革与皮不同，革遇水不膨胀、不容易变质腐烂、有较好的耐湿热稳定性，能耐微生物的分解。革具有一定的成型性、多孔性、挠曲性和丰满度，既保留了皮的纤维结构，又具有优良的物理、化学性能。

要使生皮获得以上特性，必须经过鞣制、整理等加工过程。有些特性（如手感）需要经过准备、鞣制、加油、填充和整饰等整个工序才能显现。经过染色、上油与干燥后的革，可以在适度保养下维持品质与柔韧。其中植物鞣剂（丹宁酸液）鞣制的皮革因吸水力强、可塑性高且易于整型，非常适于皮革雕刻及皮塑。

植鞣革是一种用植物鞣剂鞣制而成的皮革，不含对人体有危害的物质，是一种可与皮肤直接接触的绿色环保皮革，可用于手包、背包、马具、鞋垫、鞋里、帽里沿口、皮带等与人体直接接触的皮革制品，因此植鞣革被称作“绿色皮革”。植鞣革在1978年率先获得联邦德国的绿色产品认证，此后在许多发达国家推广使用，如今已越来越多地使用于各种皮革制品中。

植物鞣革是以植物鞣剂为主鞣制而成的革。植物鞣剂主要使用植物鞣料和植物鞣质。植物鞣质是含有植物体内的单宁、植物多酚等能使生皮变成革的多元酚化合物植物鞣料。富含鞣质（鞣质>8%），由含有丰富单宁的植物的皮、干、叶、果等制成。其中用水浸提植物鞣料提取鞣质所得的浸提液，经进一步处理而得到的固体块状或粉状物叫栲胶，用这类植物鞣剂鞣制而成的植鞣革也叫栲胶皮、栲皮。植物界的树皮、木材、果壳和树叶等都属栲胶原料。植物鞣料鞣制的皮革因栲胶的颜色呈现本色的浅肉粉色至浅茶，浅褐色，所以也有人俗称“树膏皮”，也有的写成了“树糕皮”。

植鞣革的特点：皮革经过鞣制加脂后，皮质柔软，纤维组织紧实，延伸性小，成型性好，板面丰满，富有弹性，无油腻感，革的粒面、绒面有光泽，吸水易变软，可塑性好，容易整型，颜色从本色的浅肉粉色到淡褐色，最适合做皮雕工艺。

皮革从用途上可分为：鞋底革（内、外、底）、工业用革、装具革、汽车坐垫革、箱包革、皮带革（也即是“带革”）、凉席革等。

从牛皮鞣制的方法分可分为：

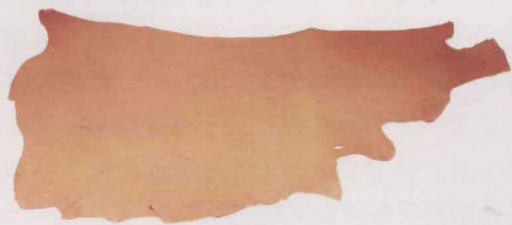
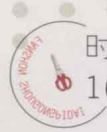
植物鞣革——伸缩性小，吸水易变软，可塑性好，容易整型，颜色从本色的浅肉粉色到淡褐色，最适合做皮雕工艺品。

铬鞣革——利用金属铬为主要成分之鞣料所鞣制而成的皮革，颜色呈淡青，具有质轻、弹性大的特点，亦称为“轻革”。铬鞣革在制革工业中占有很重要的地



本色植物鞣革





黄色植物鞣革



白色植物鞣革



铬鞣革

位，在日常生活中使用广泛，沙发皮革、皮鞋、皮包、皮衣等，大多都是铬鞣革。铬是重金属，对环境的污染大，目前欧美国家已经不再采用，而改为了环保的植物鞣剂。

白鞣革——与植物鞣相似，是用两种以上加工剂所制成的皮革，皮革颜色为白色，适用于彩绘、蜡染的制作。想要有鲜艳的颜色，这种皮革最适合。日本很多皮具采用此种皮革。

名词解释：

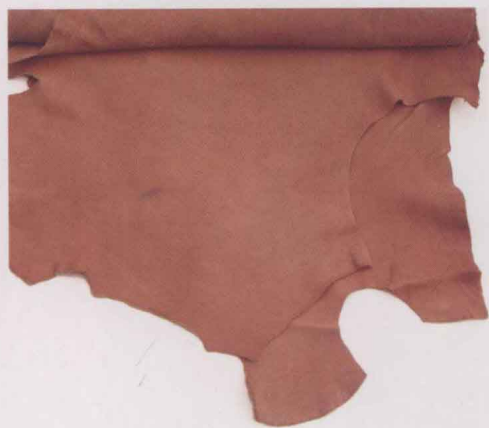
鞣制：把生皮转变成革的质变过程。

鞣剂：使生皮转变成革发生质变所用的基本物质。

鞣法：铬鞣法、铝鞣(白鞣)法、植鞣法，以此类推。

如果不了解皮雕以及如何购买皮革，应该到有经验和信用度高的专卖店，或者从事皮雕和皮革相关的店铺去选购。

动物皮因为生态地域、环境、兽龄的不同，制成皮革后也会有很大的差别。雕刻用的皮雕皮，属于全粒面皮革，宜选用适于染色，且经植物鞣制加工过的皮革，有条件的话最好选择动物肩背、腰部等比较结实的部位的皮革。



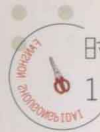
黑色水晶羊皮

日常使用中，最常见的就是牛皮，其他比较常用或者搭配使用的皮革有羊皮、猪皮、鳄鱼皮、蛇皮、珍珠鱼皮、蜥蜴皮、鹿皮、鸵鸟皮等。

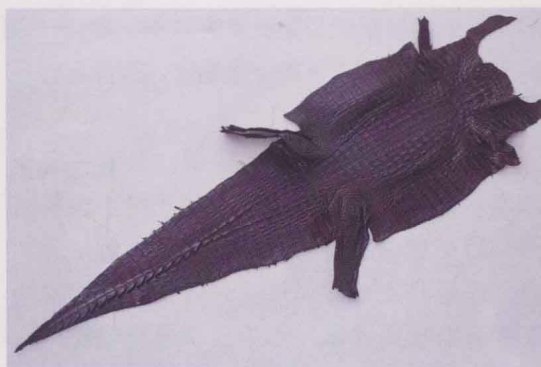
牛皮：牛皮革较密实坚硬，分黄牛皮革和水牛皮革两种。黄牛皮革毛孔细小、呈圆形，分布均匀而紧密，革面细腻光滑，有光泽，手感坚实而有弹性，只有在边角和鞣制不好时有松面现象。水牛皮表面略粗糙，毛孔比黄牛皮粗大、稀少，质地较黄牛皮松弛。我们日常使用的多为黄牛皮。

羊皮革：通常较薄，厚度约1 mm左右，和牛皮比起来，羊皮革的纤维组织松弛，非常柔软，粒面细致，延伸性较大，具有美观的花纹，光泽柔和自然，轻薄柔软，富有弹性，但不如牛皮结实。常用于皮衣、高档皮鞋、手套和软包的制作。

猪皮：猪皮革表面凹凸不平整，皮面粗糙，毛孔粗大，每三个孔并列成一组，呈三角形排列，每组相隔较远。猪皮的手感较差，一般在服装革上都做成绒面革，有的包里衬就是使用的猪皮革。这种皮革经皱缩处理后，外观和羊皮一样，柔软富有弹性。由于皱缩的缘故，粗大的毛孔几乎看不见，只有拉平时才隐约见到毛孔的三角形排列现象。猪皮革经济实惠。



羊皮



鳄鱼皮



鳄鱼皮：体形狭长，体表覆盖着厚硬的鳞片，鳞片有突起颗粒，且特别细致紧密。从整张皮上看，腹部与背脊部、体侧部区别较大，腹部鳞片多为四方形，相对较为平坦、柔软，是常使用的部位，而背侧部多为隆起的大如蚕豆的鳞，鳞内有坚硬的骨骼作为支撑。鳄鱼皮背部与腹部的皮革价值差别较大，所以往往把背部与腹部从体侧分割开来，根据不同要求来使用。在皮革中，鳄鱼皮是属于顶级的皮革，表面质地柔韧、触感极佳，且具有不易龟裂等特性，产量非常少，比其他皮革价格高。平时看到高级腕表的表带、高级皮鞋、高级皮带的材质都会选用鳄鱼皮作为原料。

蛇皮：外观花纹清晰艳丽，图案独特，而且有一定的韧性，迅速干燥后一般可保持原色彩不变。一般的蛇皮比较薄，经制革工艺处理后，可用来制作皮鞋、钱袋、手袋、皮带、领带、烟盒、书签、工艺标本等精美别致的工艺品，还可用来制作乐器的琴膜和鼓皮。蛇皮

中最有名的是蟒蛇皮。蟒蛇皮因为花纹独特，皮质紧密，具有超强度的韧性。蟒蛇皮鳞片突出，有独特的手感和视觉效果，表面色泽鲜明。蟒蛇皮更有“人声”效果，可用做二胡等乐器，有独特的市场价值。



蟒蛇皮



带头的眼镜蛇皮





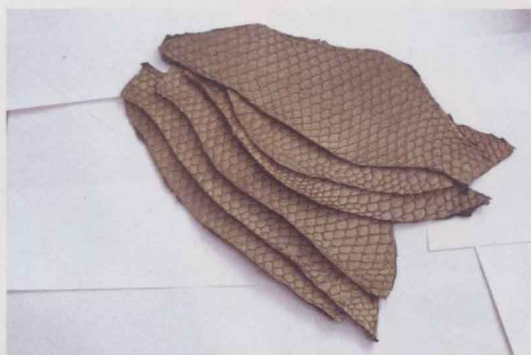
珍珠鱼皮大红色



珍珠鱼皮



公珍珠鱼皮

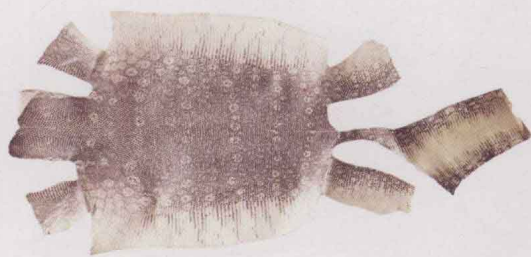


鲤鱼皮

鱼皮：常见的有好几种，如鲤鱼皮、珍珠鱼皮等。

皮革工艺中最常用的是珍珠鱼皮。珍珠鱼又称魔鬼鱼，也叫贡鱼皮、海鹞鱼、珍珠马甲，学名为黄貂鱼（Stingray），原产于泰国、越南等地，在我国南部日照充足的深水海域也盛产此鱼。珍珠鱼鱼皮坚韧，晶莹透亮，形似颗颗珍珠，游动时珠光绚丽，故称“珍珠鱼”。古时曾用此鱼皮装饰各式刀、剑的刀柄或剑鞘。

珍珠鱼鳞片比较特别，系因石灰质沉积在鳞片上形成，外观由中央向外凸起成半球状，用手抚之，有玉米棒的感觉，十分奇特炫目，又称珍珠鳞。珍珠鱼鱼皮皮质独特，具有耐磨、耐用、坚硬、光亮的特点。以此做成的手工皮制品，如各式刀、剑的刀柄或剑鞘极富质感，闪闪发亮的皮面和中间一粒粒洁白小珠子组成的天然心形图案，显得既古朴又豪华，令人爱不释手。



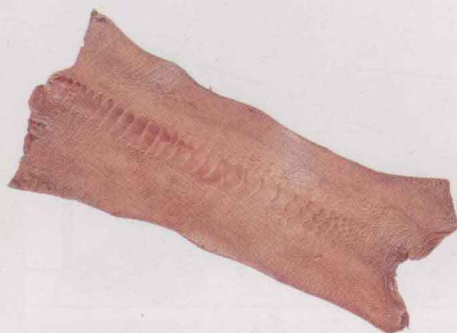
蜥蜴皮



鸵鸟腿皮



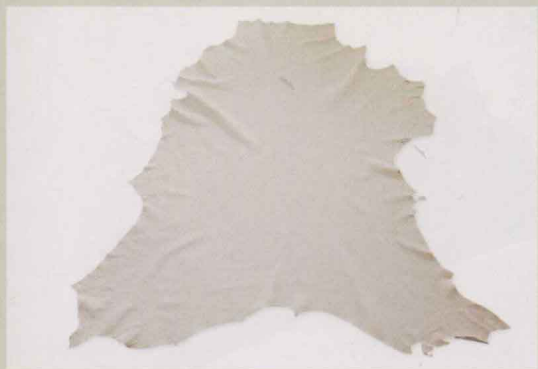
棕色鸵鸟皮



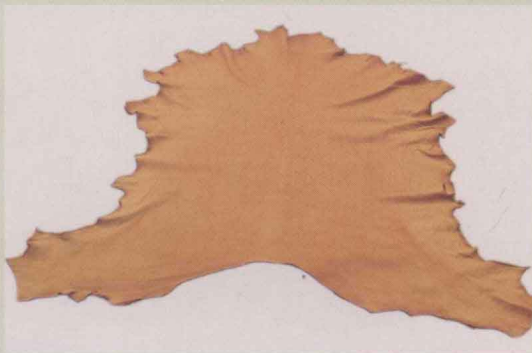
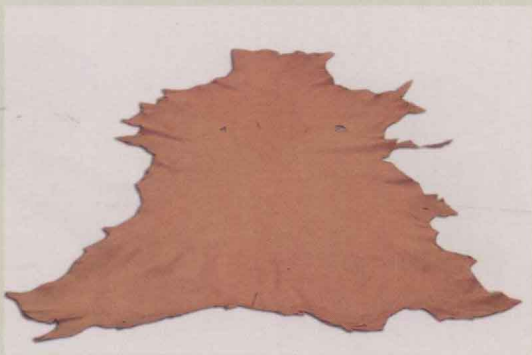
鸵鸟腿皮

蜥蜴皮：体形狭长，体表覆盖着硬的颗粒状的鳞片，鳞片粒细致紧密。蜥蜴皮属于高级皮革，表面质地硬朗、手感极佳，耐磨耐刮，且具有不易龟裂等特性，产量稀少，非其他皮革可以比拟，适合做高级皮具。

鸵鸟皮：鸵鸟皮是世界三大名贵皮革之一，上流社会的争购之品。鸵鸟腿皮上覆盖着一层鳞片，一片片紧挨着形成独特的风格，经常用它点缀于各种饰品之上。因为它的特质，需要经过特殊的鞣制工艺，所得的成革柔韧性、耐曲挠性较好。鸵鸟皮质轻、柔韧、耐磨，具有特殊的天然羽毛孔圆点图案，有良好的透气性。由于皮质中含有一种天然油脂，在寒冷的气



白色鹿皮



鹿皮

候下不变硬、不龟裂，其拉力是牛皮的3~5倍，加工成皮鞋、皮带、皮包后的价格十分昂贵。此外，鸵鸟皮也是手工皮具配皮的重要原料，可用来搭配制作小提包、钱袋、手袋、皮带、皮鞋、服装、箱包等精美别致的工艺品。

鹿皮：皮质厚密，弹性好，特点是毛孔粗大，单根存在，毛孔之间的距离较大，一般在服装革上都做成绒面革，也有很多用鹿皮做成翻毛皮鞋的。价格较贵。它可以做高档轿车的座皮、沙发座皮、皮鞋、皮夹克、室内装饰材料，其应用范围比较广泛。



工具材料介绍

GONGJU CAILIAO JIESHAO

皮革裁切工具

裁皮刀

裁皮刀是裁切皮料、制作皮制品的必备工具，常用的有日式直板的裁皮刀（左二至左五）、欧美半圆刀（左一）和精密雕刻刀（右一），适合切割厚带革和软皮、胶片、纸、塑料、布料、薄金属，可进行镂空雕刻、制作饰物等。



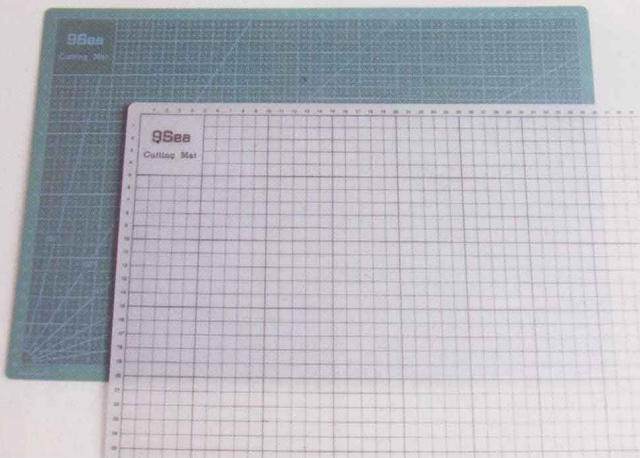
皮革剪刀

皮革专用剪刀，钢硬度较高，比较锋利，适合较薄和柔软的皮革，剪线头，使用方便灵活。



切割垫板

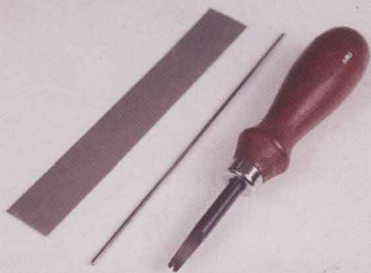
切割垫板的材料由特殊工艺加工制成，能够双面使用，正面印有横竖坐标尺寸和角度，有弹性和韧性，自我回复力佳，切割后不留痕迹，重复切割不受影响，不反光，不打滑，能够保护刀刃，提高刀的耐用度。主要用于制作、切割皮革样板，垫在桌子上，既保护你的桌面，又保护刀具的刃口和工具。





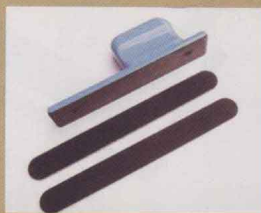
削薄工具

刀片薄且锋利，通常用做皮革缝合边缘的削薄。熟练使用后可防止太深地切皮革，又可保证削薄皮革。



削边工具

削掉皮革边的棱角，使皮革边变成圆边，使用起来手感圆滑舒适。工具分几个号码，分别用来削不同厚度的皮革。



打磨工具

研磨器是最常用的工具。有不同粗细颗粒规格，可进行皮革背面的研磨，皮革边的修磨。有平面和曲面之分，平面适合直线条皮面打磨，曲面适合圆边凹面的研磨。



挖槽工具

挖槽工具通常用做手缝线的挖槽，可调节和边界的宽度。将挖槽器刀片从皮革边缘上划过，出现一个半圆凿槽沟，便于间距轮在凹槽内划等距离的点，缝合时线在凹槽内比较美观，不容易磨脏磨断。



压边工具

皮革压边线，可以调节宽度，在植鞣的皮革上压出精致的缝合边线，然后在线上用菱斩打孔缝合。也可以用来压不缝线的皮革边缘装饰线，比如钱夹里上的装饰边线，这是皮革制品常用的装饰手法。加上装饰线，皮革边缘会显得高雅细致，就像衣服镶边、滚边一样。

注：在植鞣革上需要压线的地方事先擦上水，否则容易压边线。铬鞣革建议使用电热压边器。