

11



世界佛教美術
圖說大辭典

雕塑
Sculpture

2

Encyclopedia of Buddhist Arts

中文版
Chinese Edition

總監修 | 星雲大師
Supervised by Venerable Master Hsing Yun



佛光山宗委會印行
Published by Fo Guang Shan Board of Directors

11

世界佛教美術圖說大辭典

雕塑

2



如意輪觀音菩薩像



如意輪觀音菩薩像

唐代（618~907）／白檀木／高17.9公分／日本奈良生駒 法隆寺藏

此像約雕造於八至九世紀，為唐代（618~907）白檀木小雕像之精品，傳入日本後於鎌倉正嘉二年（1256）西大寺僧叡尊捐贈給法隆寺。據後來新補台座內的墨書及文獻記載，該像曾供奉於奈良法隆寺聖靈院作為聖德太子侍臣調子丸子孫家傳之主尊像。一九〇六年指定為日本重要文化財。

該像包括六臂、裝身飾物等細部及蓮座，由密緻檀木整材雕出。菩薩束高髮髻，頭戴三層寶冠，寶冠正面為化佛坐像，冠旁繒帶垂及肩側，鬢髮覆耳。雙眉與下眼瞼深雕，面頰與下顎飽滿渾圓，五官輪廓鮮明。袒上身，帔帛斜披胸前，著下裙，並於腹前繫結，裙襞垂覆座下，右足支起，左足盤屈平置。身軀施以褐色，瓔珞、腕釧、臂釧等配飾及帔帶、蓮座等皆以漆繪描金，更顯富麗。造像尺寸雖小，形體比例勻稱，刻工精細。

如意輪觀音菩薩像

菩薩六臂，係據唐（618~907）金剛智譯《觀自在如意輪菩薩瑜伽法要》描述之如意輪觀音六臂像所造，頭戴高冠，冠上化佛醒目。頭稍右傾，面相豐圓。軀體飽滿豐碩，佩項圈、胸飾。斜披短巾，下著長裙，裙裾輕薄貼體，褶紋刻劃自然，裙帶飄垂座前。左腿盤屈坐於蓮花座上，右腿支起。

此像其右方第一手掌靠於右頰，作思惟相，表示懸念有情；第二手前臂已毀損，應拿如意寶，表示能滿足所有願望；第三手腕部已佚，應持念珠，為度眾生痛苦。左方第一手向下支座，按光明山，表示成就無傾動；第二手持蓮蕾，表示淨化各種非法；第三手亦損，應持輪寶，表示能轉動無上之法。

如意輪觀音能救度六道眾生，拔苦與樂，自古廣為世人所崇奉。其造像早期不見，唐代因傳譯佛經的普及化，該類觀音造像便逐漸興起，現存金銅菩薩像較罕見。從整體造型上看，其豐腴的身軀，裙裾褶紋簡略，充分體現晚唐（846~907）造像風格特徵。



如意輪觀音菩薩像

唐代（618~907）／金銅／通高10.6公分／日本奈良 大和文華館藏

如意輪觀音菩薩像



如意輪觀音菩薩像
平安時代（794~1185）／木／高65.7公分
美國加州 舊金山亞洲藝術博物館藏

如意輪觀音為密宗六種觀音菩薩造型之一，為祈求長壽、安產和消災免難而廣受崇奉。

此日本如意輪觀音菩薩像呈一面六臂，約雕造於九世紀末至十世紀初。軀體由整材雕成，再接合另刻的手臂與腿部。木刻上留有亮漆、敷彩和貼金裝飾的痕跡。六臂的持物及手印，一般為右邊第一隻手支頤呈思惟狀，第二、三隻手捧寶珠和提念珠，左邊第一隻手放置地上作安掌印，第二、三隻手持蓮花和法輪，但該像的持物已佚。

菩薩姿態優雅自然，整體比例均衡，右腿支起，屈左腿平置蓮座上，作遊戲坐姿。上身披帔帛，下著裙，衣薄貼體，褶紋流暢，技法嫻熟。高聳的頭飾，冥思的神情，豐滿之身形，及深刻的翻波式衣紋，表現當時的雕刻特徵。

宇陀雲丹貢布像

宇陀雲丹貢布（gyu thog yon tan mgon po），是八世紀時赤松德贊（khri srong lde btsan，755~797在位）的九大御醫之一，以編著《四部醫典》藏醫經典論著而聞名，為西藏醫聖。

此像為十六世紀作品，作修行者裝束，袒身，外披滾邊大氅，刻有花紋圖案。大耳，頭頂紮成高大髮髻，白毫原鑲嵌寶石，已佚。雙眼俯視，鼻梁端直，上髭兩角向上卷曲，下巴鬚鬚向下收聚。身掛聯珠紋璽珞，於胸前交叉，交叉處飾有一花，下有三珠垂墜。左手置於腿上，右手拇指和食指拈一藥丸，結跏趺坐於鋪有獸皮的束腰蓮座上。

整體造型生動，做工精細，束腰蓮座仰蓮瓣小巧，覆蓮瓣圓大，形式特別，顯得古樸莊重，是西藏金銅造像中的珍品之一。



宇陀雲丹貢布像
明代（1368~1644）／紅銅／通高22公分
北京東城 中國國家博物館藏



宇陀雲丹貢布像（背面）

守護神像

位於斯里蘭卡中北省波羅那魯瓦古城（Polonnaruwa, North Central Province）。斯里蘭卡的佛塔和寺院之入口一般配置月形石和守護神，前者鋪於階梯前地面，後者成對分立兩側，有守護建築內之主尊及阻止惡魔入侵之意。月形石和守護神雕刻為斯里蘭卡佛教藝術一大特色。

此像呈人形龍王相，頂戴尖聳寶冠，蓮瓣形頭光邊緣刻七龍頭。面作橢圓形，雙目垂視，鼻準低，下唇豐厚。佩項圈、臂釧、腕釧。袒上身，著貼體長裙，腰飾華麗，長裙襞褶富變化。肩寬腰細，上身彎向右側，左手執吉祥壺，右手握著象徵繁榮之樹枝，立於拱形龕中。腳兩側各立財富神俱毗羅（Kubera）之差使，二者四肢短小，腹部鼓脹，仰望龍王，形象詼諧，為波羅那魯瓦時期（11~13世紀）傑出的作品之一。



守護神像
十一至十三世紀／石／斯里蘭卡中北省波羅那魯瓦

安奇洞佛坐像

韓國慶尚北道安東市安奇洞發現，現安置於鐵道官舍區域內。約雕造於八世紀下半葉。發現時，僅存佛身，高53公分；背光、台座、頭部皆已失，現頭部為後來製作補上，承托佛身之台座是否與此像有關，不詳。佛右胸、頸部、手背及膝部皆有損毀。一九六三年指定為韓國寶物第58號。

佛之坐姿予人安定感，頸部刻三道紋，右手作降魔觸地印，左手置於膝上。外披袈裟，內著僧祇支，胸前繫帶，衣紋流利，寫實自然。



安奇洞佛坐像

統一新羅時期（668~935）／石
韓國慶尚北道安東市安奇洞發現／韓國慶尚北道安東

安國寺遺址佛三尊像



安國寺遺址佛三尊像

高麗時期（918~1392）／石／佛高491公分／韓國忠清南道唐津

位於韓國忠清南道唐津郡貞美面安國寺遺址。此三尊像台座皆埋在地下，無法得知其原貌。塊體化的造像於高麗時期（918~1392）忠清道地區相當常見，如益山古都里石佛立像、彌勒里石佛立像。一九六三年指定為韓國寶物第100號。

主佛高近5公尺，頭和身軀是用同一塊石頭雕刻而成。頭戴圓筒形寶冠，其上為四角形寶蓋，因太大略顯不穩定。臉龐寬大近方形，線雕的半月形眉，近一直線的眼睛，挺直的鼻子，嘴巴微微凸出等，皆已形式化。雙耳垂肩，兩肩寬度一直保持至下半身，像一塊豎立的長方形石頭。緊貼身軀的雙手纖細，右手上舉於胸前，左手置於腹前，雙手皆以拇指捻中拇指。

兩脇侍菩薩樣式與主佛相同。右脇侍菩薩頭戴圓筒形高寶冠，臉上刻劃出雙眼垂下呈一直線，鼻子較短，嘴較小。頭髮長過雙肩，頸戴項圈，帛帶從左肩斜披至右腰部，右手上舉於胸前，左手置於腹前，腰部以下埋在沙土中。左脇侍菩薩身軀雕刻手法皆和右側菩薩相同，唯雙手位置互調，形成對稱，腰部以下淺刻衣紋。

戎愛洛造思惟菩薩半跏像



戎愛洛造思惟菩薩半跏像
東魏武定二年（544）／白石／高54.4公分／日本東京台東 書道博物館藏

菩薩頭戴寶冠，冠旁繒帶披垂於肩側。斂目，俯首，右足盤屈置左膝，左足踏於蓮上，作半跏坐姿。左手撫右足，右手支頤，上身稍微前傾，狀似沉思。頸佩項圈，雙肩帔帛繞臂垂體側，飄至座下。袒上身，下著長裙，衣紋作陰刻雙線，右膝蓋上刻飾渦卷紋，垂覆蓮座的裙襞作多重襞褶，富有裝飾性。

台座正面中央雕刻博山形香爐，兩旁為蹲踞的護法獅，前足單腳抬起，尾巴上翹，側身相向，模樣可愛。整體造像比例適度，刀法簡練，細緻工整。

此像方形台座背面銘刻發願文「武定二年（544）太歲在甲子十月廿日清信士佛弟子戎愛洛妻趙阿賭女慈仁敬造白玉像一軀上為皇帝陛下為亡父亡母亡息善飛普及法界眾一時成道」。

成國鄉邑子卅人等造菩薩像

原位於陝西省西安市。據台座背面銘文「……諸邑子卅人等減割身世之爪仰尋先聖之顏仰為皇帝□□皇□國公群聊百司四方歸服五谷豐熟□民安俗為七世父母因緣眷屬敬造釋迦像一軀及法界眾生等同斯願大周天和五年（570）歲次庚寅五月癸丑朔十六戊辰造訖」，得知此像應為北周天和五年成國鄉邑子三十人等造。又另段發願文「今成國鄉孟義曲有德信邑子五人見三寶……集眾寶敬修釋迦像一軀……開皇元年（581）七月九日修訖」，可知隋開皇元年重修，並推測原應有主尊釋迦像，此像為其中之脇侍菩薩。

菩薩立於仰覆蓮台，通身嚴飾精緻華麗，瓔珞於腹前繫環，層次感強，帔帛繞臂飄垂及足。台座上飾小獅。整體造像具隋代（581～618）至唐代（618～907）造像風格轉變的特徵。



成國鄉邑子卅人等造菩薩像
北周天和五年（570）／大理石／高193公分／原陝西省西安市
美國明尼蘇達州 明尼亞波里斯藝術研究所藏

托普魯克墩1號佛寺遺址佛坐像

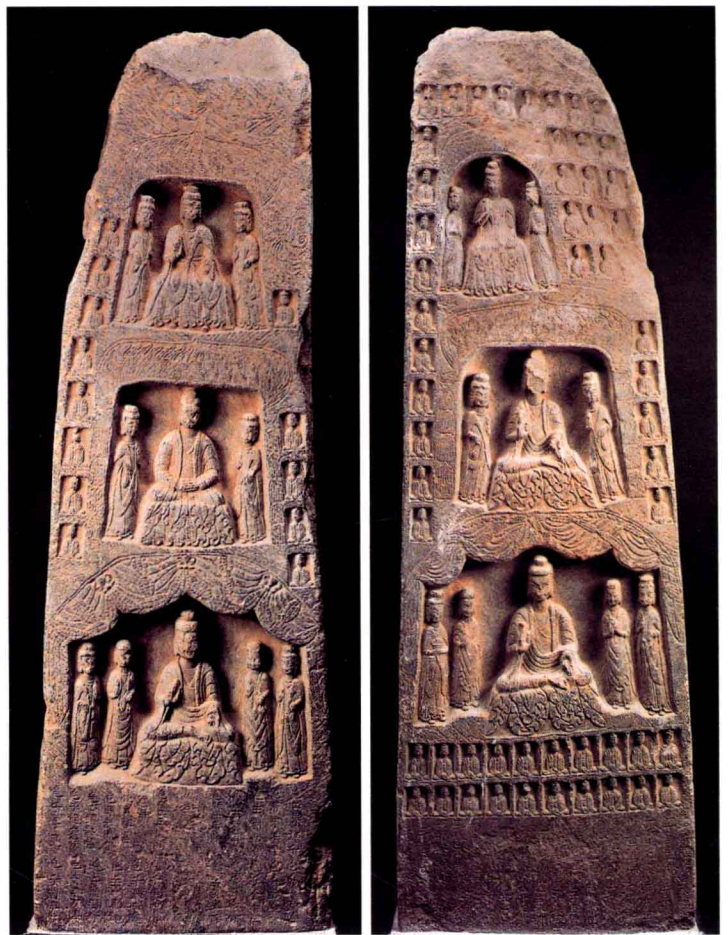
位於新疆維吾爾自治區和田地區策勒縣達瑪溝鄉托普魯克墩1號佛寺遺址，二〇〇〇年出土。據造像風格及碳十四測定，佛像製作年代約為六至七世紀。托普魯克墩1號佛寺遺址坐北朝南，南北長2公尺，東西寬1.7公尺，是世界目前發現中古時期規模最小的佛寺。

佛像緊貼於北壁，肩部以上損毀，結跏趺坐於覆蓮座上，蓮座下為須彌座。佛肩寬，胸平，腰細，著通肩袈裟，薄衣貼體，身軀輪廓明顯與印度笈多王朝（約320~550）風格相近。袈裟樣式、衣紋走勢和背光具有典型的犍陀羅造像藝術特徵。背後泥壁上殘存背光。據佛像損毀部位觀察，其軀體、四肢以木骨、葦草為胎心，加草泥塑形，再經細部塑造。表層施以細泥，造像妝彩先用白化妝土打底，然後通體施繪土紅色。



托普魯克墩1號佛寺遺址佛坐像
六至七世紀／泥／新疆策勒

朱黑奴造像碑



朱黑奴造像碑

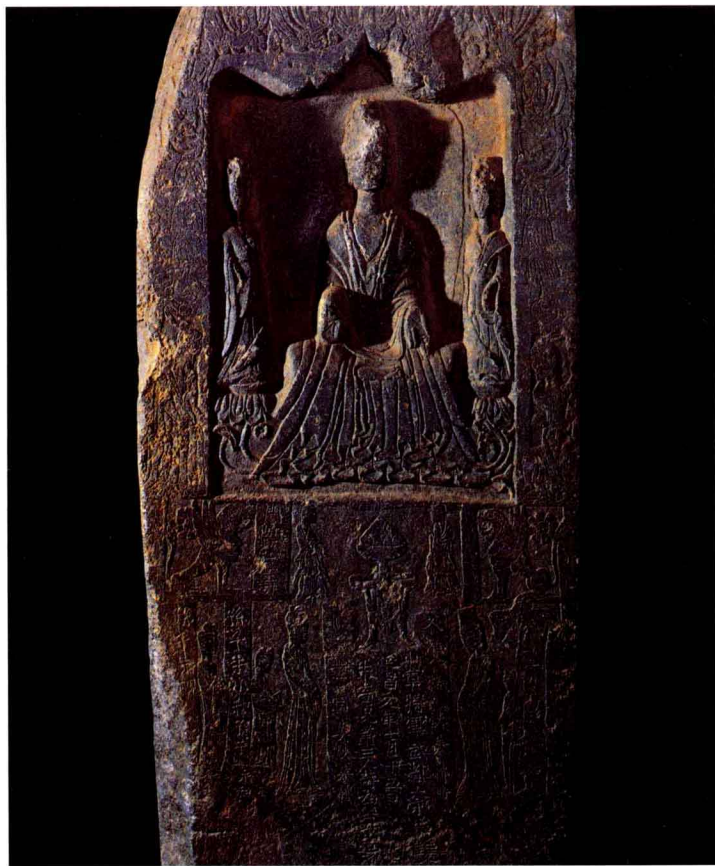
北魏（386~534）／石／高180公分
陝西省渭南市華縣瓜坡鎮出土
陝西 西安碑林博物館藏

朱黑奴造像碑（背面）

一九五九年陝西省渭南市華縣瓜坡鎮出土。此碑上方略有破損，四面造像，正、背兩面均開三層大龕，均為拱形龕，刻飾火焰紋、植物紋或帷幔。上二層龕均為一佛二菩薩，下層龕為一佛二菩薩二弟子。龕內主尊皆臉形修長，五官清秀，略帶微笑。身軀清瘦，著褒衣博帶式袈裟，佛衣層層覆座，衣紋網密；結跏趺坐，或作說法印或結禪定印。菩薩與弟子身形瘦長，侍立於主尊兩側，服飾富於變化。

龕外空餘位置開有很多方形小龕，內有結禪定印之跏趺坐佛像，形象較為單一。造像碑下部有銘文題記「像主朱黑奴」等多位供養人姓名。龕內造像安排適當，風格明顯，當為北魏（386~534）晚期的作品。

朱雙熾造像碑



朱雙熾造像碑

北魏延昌元年(512) / 砂岩 / 高124公分
陝西省渭南市華縣瓜坡鎮出土 / 陝西 西安碑林博物館藏

又稱朱奇兄弟造像碑。一九五〇年陝西省渭南市華縣瓜坡鎮出土。造像碑四面開龕，正面的垂帳龕內刻一佛二菩薩。主尊佛頭部已損，結跏趺坐，袈裟懸裳層疊披於台座上。左右菩薩侍立於蓮莖托起之蓮台上，帔帛飛揚，身形顯得修長輕盈。

龕楣飾以飛天，龕外左右側線刻垂飾瓔珞與僧人。龕下方正中淺浮雕力士托香爐，左右各一體態纖瘦的供養人，後方分別蹲踞一獅。香爐下有造像題記「中軍將軍武都太守朱雙熾 / 延昌元年(512)七月十五日 / 朱奇兄弟三人等為父母造石佛一區」。

此龕造像主體浮雕凸出表面，碑面物像剔地起突，再施加陰線刻劃細部，為漢代(206 BCE~220)畫像石中最常見雕刻手法。供養人造像題記，亦為漢畫像石榜題形式。

百濟觀音

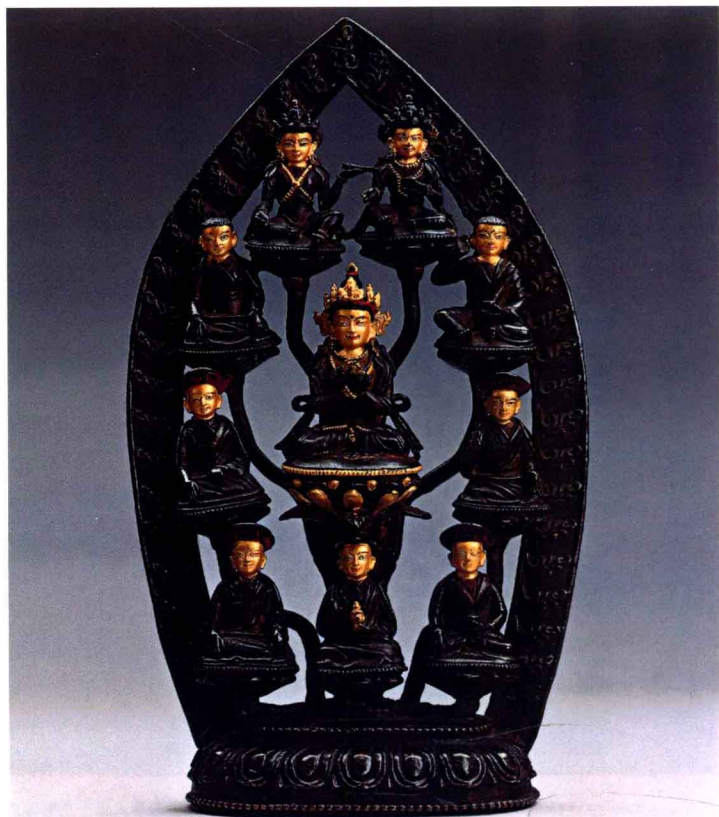
見「法隆寺觀音菩薩像」P674

竹巴噶舉傳承譜系樹

此稀有的噶舉譜系樹造像，現藏於不丹塔西岡縣(Trashigang)塔西岡宗(Trashigang Dzong)，為難得一見的作品。密教各派強調譜系，因其說明了教法的傳播脈絡。

此譜系樹外形呈蓮瓣形，內塑造簡單的蓮花莖枝蔓支撐群像，底部為蓮花台座，刻劃了飽滿的蓮瓣，上下緣飾聯珠紋。安詳的尊像皆敷青色漆，臉部髹冷金漆，五官以顏料勾勒。譜系樹中心為金剛持菩薩，噶舉教派的無上師，兩手交叉在胸前，握著金剛杵和金剛鈴為其特徵。菩薩頭戴五葉寶冠，端坐於仰蓮座上，有二莖從背後伸往頂端，象徵金剛持傳法予右上角左手持魚的帝洛巴，再傳承至其左側的弟子那洛巴，後者手拿嘎巴拉碗。

中心蓮座兩側各延伸出蓮莖，右端為那洛巴的弟子翻譯大師瑪爾巴卻吉洛追(mar pa chos kyi blo gros)，作在家居士裝扮，身形豐腴，兩手輕鬆放在膝上；左端為其傳法弟子密勒日巴(mi la ras pa)，一手置於耳後，乃尊者常見的姿態。其餘五位為噶舉派上師，均頭戴此教派的帽子，或施降魔觸地印，或拿書，或作無畏印，或作與願印，或手中捧長生瓶。



竹巴噶舉傳承譜系樹

十七至十八世紀 / 金銅 / 高25.9公分 / 不丹塔西岡 塔西岡宗藏

羽賀寺十一面觀音菩薩像



羽賀寺十一面觀音菩薩像
平安時代（794～1185）／檜木／高146公分／日本福井小濱

位於日本福井縣小濱市羽賀寺本堂，為該堂之主尊。羽賀寺之名稱傳說是鳳凰羽毛掉落山中，故名。該像由整材檜木雕刻，再接合雙肩、左肘、手腕及足踝等部位，像無剝空，帔帛、下裙及右腹等以乾漆塑形，尤其是膝下之衣紋厚塗、捻塑表現其立體感，顯示奈良時代（710～794）末期至平安時代（794～1185）初期之遺風，推測約製於九世紀下半葉。一九九四年指定為日本重要文化財。

菩薩頭上有天冠，上結圓髻，髻頂無佛面，冠飾亦無任何透雕紋樣，為其特徵。眉毛細長，眼瞼圓渾微鼓，頰頤豐圓，具異國風貌。頸部刻三道紋，肩寬厚實，腹部內收，左手握淨瓶，舉至胸前，右手垂放，五指纖細秀長，體軀豐厚，神態寫實優美。下裙襞褶繁複，帔帛由肩膀垂於腹前、膝下，呈「U」形，再繞至手肘飄落體側，衣紋卷舒自然。外表敷彩，寶冠為代赭色（黃褐色或紅色），眉毛和眼睛為墨色，胸前為黃白膚色，帔巾、絡腋、下裳等則以鮮豔朱色表現等，仍保存當初的華麗色彩。

肉身寶殿地藏菩薩像

位於安徽省池州市青陽縣九華山化城寺西之神光嶺肉身寶殿。據《宋高僧傳》卷二十，池洲九華山化城寺地藏傳記載，地藏為新羅國人，名金喬覺，後至九華山修行，唐貞元十年（794）示寂，其肉身經三年，仍「顏色如生，兜羅手軟，羅節有聲，如撼金鎖」。因宛如佛經所載之地藏菩薩，被認為是地藏菩薩之化身，廣被尊崇。九華山是地藏菩薩的應化道場，神光嶺肉身寶殿又是佛教徒朝謁九華聖地的重點處。

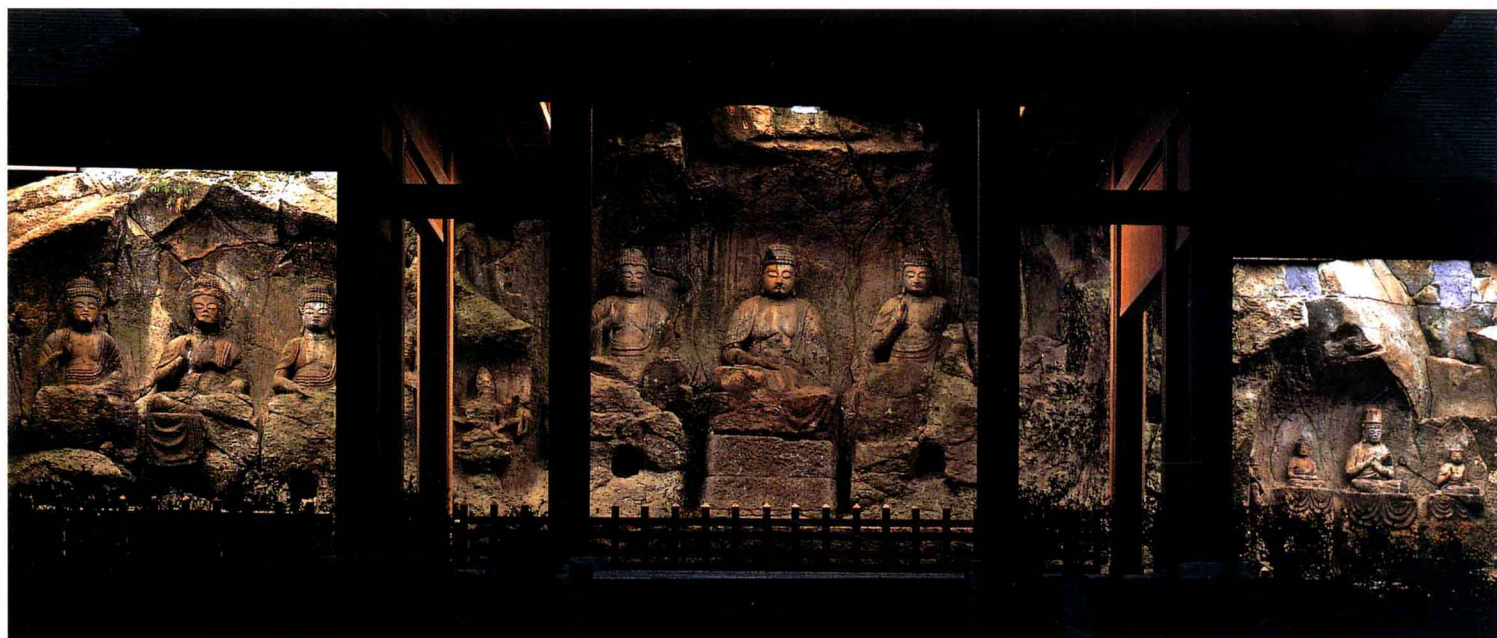
殿內中央為八角七層木製地藏塔，塔高18公尺，每層佛龕八座，供奉金色地藏坐像，計五十六尊。塔中即供奉肉身地藏菩薩。

地藏菩薩坐像，戴寶冠，寶縵下垂，臉形豐圓，面帶微笑。身披雙領下垂式袈裟，衣褶層疊，左手舉起，右手平抬，屈左腿，舒右腿，坐於坐騎諦聽之背上。



肉身寶殿地藏菩薩像
安徽青陽

白杵磨崖佛像



白杵磨崖第一群佛像

平安時代（794～1185）／石／日本大分白杵



白杵磨崖古圓石佛大日如來及諸尊像

大日如來高282公分



白杵磨崖第二群第一龕阿彌陀佛及脇侍像
佛高278公分

位於日本大分縣白杵市，刻鑿於山谷間溶結凝灰岩的堆積層上，是日本最大的磨崖石佛群及磨崖佛之代表作，其境內為日本「國特別史跡」。

磨崖第一群石崖上大小二座五輪塔分別刻有平安嘉應二年（1170）與承安二年（1172）之銘文，推測約製作於十一世紀末至十二世紀期間。可分成古園石佛十三尊、山王山石佛三尊、磨崖石佛第一群四龕二十五尊，及磨崖石佛第二群二龕十八尊等四窟，共計八龕，五十九尊，多高浮雕之造像。一九九五年指定為日本國寶。

古園石佛為此造像群中雕刻最早者，由大日如來、四佛、四菩薩、二明王及二天部所構成，其中以中尊大

日如來像最為特殊，刻工優美雅致，眼珠鑲有水晶薄片，著色的嘴唇隱約泛紅。此外，山王山石佛中央主尊傳為釋迦牟尼佛，高265公分，左右配置阿彌陀佛及藥師佛，為三佛並坐像。磨崖石佛第一群的四個佛龕中，分別以佛三尊、阿彌陀佛、大日如來、地藏菩薩為主尊，左右並配置觀音、大勢至及十王像等，姿態各異，羅列壯觀。

磨崖石佛第二群的二龕，為規模最大的阿彌陀佛造像群，其中第一龕以供奉西方三聖為主，主尊阿彌陀佛坐像，高278公分；第二龕以阿彌陀佛坐像為主，高99公分，左右並列四小尊阿彌陀佛立像，表現九品阿彌陀佛，其外側刻有菩薩立像及天部像各一尊。

色拉寺彌勒佛坐像



色拉寺彌勒佛坐像（局部）
清代（1644~1911）／金銅／高約240公分／西藏拉薩

位於西藏自治區拉薩市色拉寺（se ra dgon pa）措欽大殿，造於十八世紀。彌勒佛螺髮，頭戴外展五葉花冠，中開三個佛龕，內均供一坐佛。面方額寬，雙眉細長，眉間有白毫，鼻梁挺直，慈眼半睜俯視，下頰凸出，神態莊嚴靜穆。面部鑲金，寶冠鑲金並嵌寶石。手結轉法輪印。

艾旺寺不空見佛坐像

位於西藏自治區日喀則地區康瑪縣艾旺寺（e wan lha khang）不空見佛殿。艾旺寺泥塑是西藏現存帶有敦煌和于闐風格影響之珍貴遺存。寺院建於後弘初期（10世紀末~13世紀初），由無量壽佛殿、不空見佛殿和伏魔殿等三座佛殿組成。

此像略大於真人，螺髻高聳，前額方廣，纖眉修長且上揚，鼻梁細窄，面頰豐潤，肩寬胸厚，雙手置於胸前，手掌已佚。下半身已損毀，推測原為結跏趺坐。袈裟質地厚重富有垂墜感，衣紋深刻細密，平行柔和，線條流暢，為該寺造像之典型特徵。



艾旺寺不空見佛坐像
十一至十二世紀／泥／高200公分／西藏康瑪

艾旺寺無量壽佛及脇侍像



位於西藏自治區日喀則地區康瑪縣艾旺寺 (e wan lha khang) 無量壽佛殿。佛結跏趺坐，頭部已風化，雙掌損毀，推測原作禪定印。身著袈裟，寬大厚重，衣褶繁密，刻紋精細。兩側分立脇侍菩薩像，頭部已毀損，圓形頭光頂部呈尖狀，長裙飾團花。

艾旺寺無量壽佛及脇侍像
十一至十二世紀／泥／高200公分
西藏康瑪

艾旺寺彌勒菩薩像

位於西藏自治區日喀則地區康瑪縣艾旺寺 (e wan lha khang) 不空見佛殿。此五尊泥塑彌勒菩薩像與主尊不空見佛，均為高螺髻，臉形長方豐腴，眉間白毫，雙眉修長高揚，目光下視，直鼻尖挺。身著廣袖長袍，衣褶細密繁複，充分表現袈裟的輕盈質感，乃融入敦煌和于闐風格之特殊手法。雙手置胸前，手掌毀損。均有圓形頭光，頂部呈火焰尖狀，內圈飾蓮花紋，外圈聯珠及寬邊卷草紋。身後沒有大型背光或壁畫。

此菩薩群像不論是造型特徵或是雕塑技法，均融合吸收印度波羅王朝 (Pala, 約8~12世紀) 與西域藝術，創造出當地的新風格。



艾旺寺彌勒菩薩像
十一至十二世紀／泥／高230公分／西藏康瑪

艾殷造四面龕像

此四面龕像主尊分別為釋迦、倚坐彌勒、騎象普賢及定光佛。以釋迦造像為正面，主尊結跏趺坐於束腰蓮座上，懸裳覆蓋座前，兩側各侍立一弟子、一菩薩，座下左右各蹲踞一護法獅，排列對稱規整，主次分明。佛面相豐腴，形體飽滿，頸長肩圓，姿態端莊。袈裟褶紋刻劃簡約，線條流暢。下部方形台座中央刻飾博山形香爐，兩側各立一供養人及護法，形象生動。龕楣近乎矩形，雕刻紋飾，間垂飄帶，富裝飾性。此造像碑集半圓雕、高浮雕、減地平鈿及線刻等技法於一體，形式獨特，構圖巧妙，內容豐富。

台座兩側面及背面銘刻發願文「大統十七年（551）歲次辛未三月乙巳朔口五月己未佛弟子衛大將軍行猗氏縣事安次縣開國男艾殷敬造定光釋迦彌勒普賢四軀上為皇帝陛下七世父母過去見（現）在眷屬一切含生恆與善俱咸升大寂妻彭白妃息男仙伯」。



艾殷造四面龕像
西魏大統十七年（551）／黃花岩／高33.7公分／日本京都左京 京都大學綜合博物館藏

西大寺文殊菩薩及脇侍像



西大寺文殊菩薩及脇侍像
鎌倉正安四年（1302）／檜木／文殊菩薩高82.5公分／日本奈良

位於日本奈良市西大寺芝町西大寺本堂。原為文殊堂之主尊，今供奉於本堂。以騎獅之文殊菩薩為中心，善財童子、于闐王、佛陀波利及大聖老人四位眷屬隨侍四周，像高約82.5~119.6公分不等，現為日本重要文化財。

五尊像皆以檜木多材接合而成，眼鑲嵌玉石，外表施加彩色，並塗以金泥、貼金紋樣之裝飾。文殊菩薩結跏趺坐於多重蓮座上，身後為透雕火焰紋的舟形背光，具躍動感；透雕寶冠精細。右手握劍，左手持蓮花，乘騎於獅背上。獅子睜眼張口，粗壯碩大，頸部鬃毛茸密，更顯威猛。

善財童子臉向右側、雙手合掌侍立於菩薩左前方；其後為佛陀波利尊者，身著僧服，右手持錫杖，左手托經卷，神情怡然。于闐王侍立於菩薩右前方，戴帽，腰間配刀，作武士裝扮，右手握拳，伸展左手拉住韁繩，似為前導；其後為大聖老人，右手持杖，仰視上方。四眷屬形成動靜、老少對比，構成極富變化之組合。

據主尊像內的裝藏品及獅子胎內墨書銘記載，該像為僧叡尊圓寂三年後鎌倉永仁元年（1293）其弟子發願雕造，正安四年（1302）完成。

西大寺善財童子像

位於日本奈良市西大寺芝町西大寺本堂，侍立於主尊文殊菩薩左前方，與于闐王、佛陀波利及大聖老人同為菩薩眷屬。該像完成於鎌倉正安四年（1302），為紀念僧叡尊圓寂十三年，其弟子發願所造。現為日本重要文化財。

此像以檜木多材接合而成，眼瞳嵌入玉石。頭髮分梳兩邊結髻丫，梳理平整。面相圓潤，眼睛清澈，小嘴薄唇，表情專注。袒上身，著裙，雙手合掌，態度虔敬。身材比例勻稱，佩戴臂釧、腕釧，形象清秀。多重裙襞如波浪翻轉，線條流暢柔和，表現動感。



西大寺善財童子像（局部）
鎌倉正安四年（1302）／檜木／高87公分／日本奈良

西大寺愛染明王像

善圓



西大寺愛染明王像
鎌倉寶治元年（1247）／善圓（1197～1258）／檜木／高31.8公分／日本奈良

位於日本奈良市西大寺芝町西大寺愛染堂，為該堂之主尊，亦為該寺中興祖師叡尊上人之念持佛，因長年供奉於佛龕內，仍保存當初造像之面貌。鎌倉寶治元年（1247）叡尊及其弟子範恩等為祈願三寶久住而發心造像，由雕刻師善圓所製。弘安四年（1281）蒙古侵襲日本，傳說該像因應叡尊之祈願，手持之箭矢飛出，擊中敵船而斥退元朝（1271～1368）大軍。由像內所藏的木製六角經幢中，發現奉有《瑜伽瑜祇經》、《寶篋印陀羅尼經》、範恩造像發願文及金銀製舍利容器等寶物。一九二四年指定為日本重要文化財。

此坐像由檜木多材接合而成，眼瞳嵌鑲玉石。頭戴獅子冠，一面三眼，橫眉豎目，張口露齒，髮毛直豎，作忿怒相。赤身六臂，分持五股杵、金剛鈴、寶弓、寶箭、蓮苞及金剛拳，結跏趺坐於多重蓮座上。身後的圓形背光為後來補上。衣服有貼金裝飾與施加華麗彩色，臉龐、身軀比例適度，深具張力，表現沉穩。刀法洗練，技巧嫻熟，為不可多得之佳作。

西大寺釋迦牟尼佛立像



西大寺釋迦牟尼佛立像
鎌倉建長元年（1249）／檜木／高167公分／日本奈良

位於日本奈良市西大寺芝町西大寺本堂，為該堂之主尊。以製於中國北宋雍熙二年（985）的京都清涼寺釋迦牟尼佛立像為模本刻製。據《感身學正記》及台座之墨書記載，得知像內安奉舍利、經文、供養人名等物，由僧叡尊及其弟子僧俗多人結緣供養，鎌倉建長元年（1249）善慶等九位雕刻師製作，五月七日舉行佛像開光。一九〇二年指定為日本重要文化財。

軀幹由多材檜木接合而成，像高167公分。頭髮作漩渦紋，右手施無畏印，左手結與願印，跣足立於束腰仰覆蓮台上。身著圓領通肩袈裟，自頸部長及腳踝，褶紋細密，胸前衣紋呈「U」形同心圓狀，如水波漾開，腹下股間以「Y」形表現。頭髮施加彩色，衣褶凸起稜線以描金裝飾，衣服飾有貼金圓形花紋。

身後帶透雕寶相花紋的大背光，其間配置十一身化佛坐像，左右對稱。頭光內部雕鏤複蓮瓣，外層圈帶亦飾花紋；身光周緣作連弧形，內刻飾漩渦紋。整體形式優美，表情柔和，衣紋流暢自然，雖然係沿襲清涼寺釋迦牟尼佛立像，但已趨向鎌倉時代（1185～1333）和風化的面貌。

西山大佛

又稱蒙山大佛。位於山西省太原市西南蒙山北峰大肚崖。始鑿於北齊天保二年（551），歷時二十五年完成，為目前世界上最早有確切記年的大型石刻佛像。

依史料考證，東魏（534～550）時原為大莊嚴寺，北齊天保二年，文宣帝高洋（550～559在位）賜額「開化」，又稱開化寺，並依山鑿製佛像，建上、下二寺，稱大莊嚴石窟二寺。隋文帝（581～604在位）建起庇蓋大佛的大佛閣，改稱淨明寺。唐武德三年（620），復名開化寺。顯慶五年（660），唐高宗（649～683在位）和皇后武則天臨幸并州（今山西太原）禮拜大佛，大捨珍寶財物、衣服，並「開拓龕前地，務令寬廣」，後更供養袈裟，使其「放五色光，流照崖岩，洞燭山川」。五代後晉開運二年（945），北平王劉知遠大舉修建佛閣，名莊嚴閣，將整座大佛庇蓋。元（1271～1368）末閣毀，大佛頭部因風化而脫落，胸部以下亦埋於崖下山石間。明洪武十八年（1385），晉恭王朱櫚只重修前寺院，稱法華寺。至此，西山大佛被埋沒六百餘年，直到一九八〇年，才又意外地重新發現大佛遺蹟。

二〇〇六年開始展開大佛頭部復原工程，二〇〇八年完成。經勘查，大佛歷代均存有重修、擴建、瞻遊、紀事等碑刻與大量埋藏物；頭上半部和手皆已崩佚，頸胸腹保存尚好。像兩側有石孔，當是插置大閣梁枋處。現高40公尺，其中新添佛頭高12公尺，螺髮，肉髻低圓，面相豐圓，乃參考當地一九五〇年代出土的北齊（550～577）佛頭造像式樣修復。