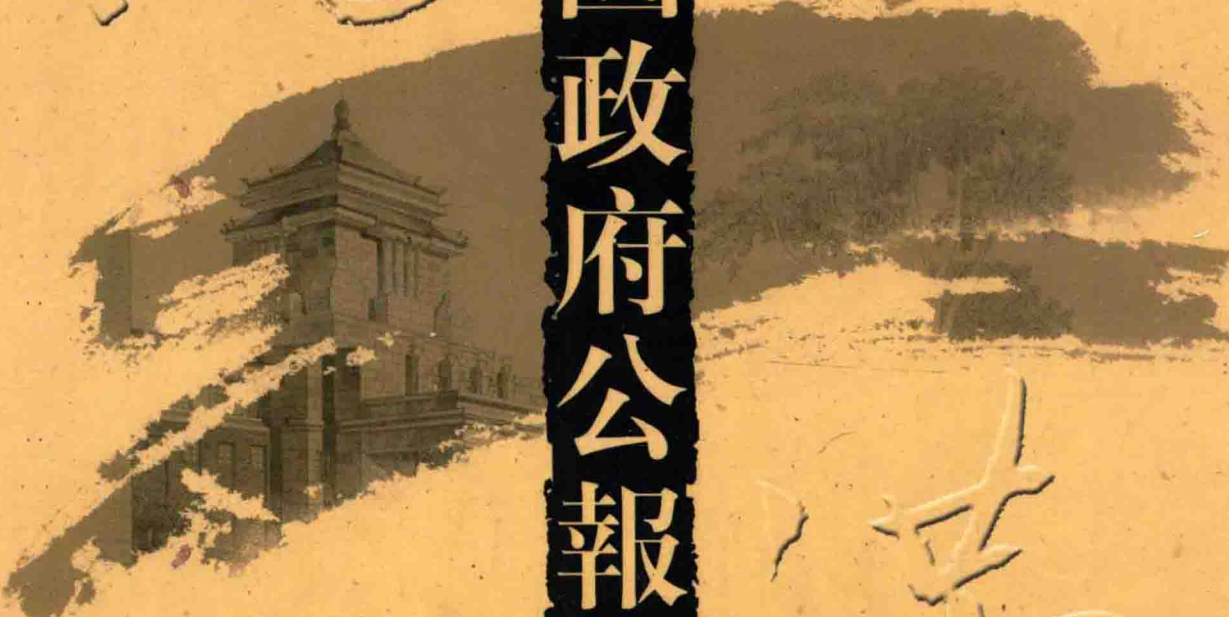


偽滿洲國政府公報全編

偽

滿



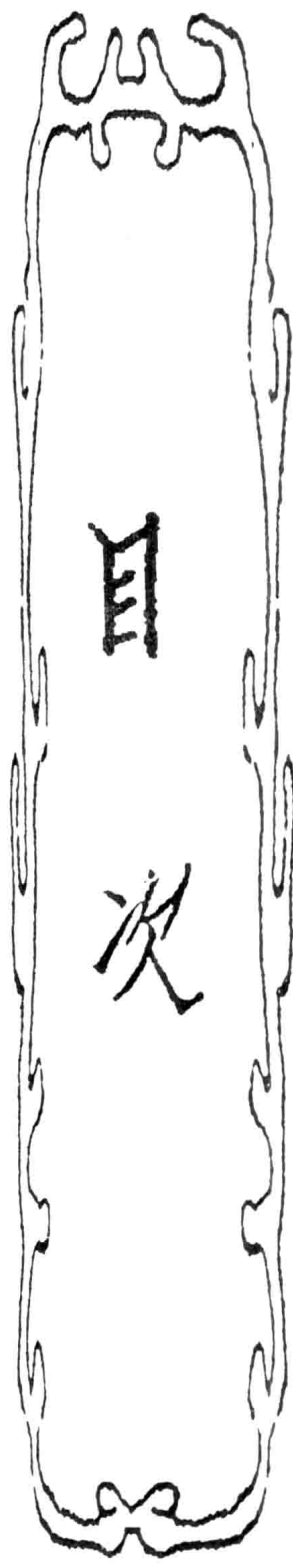
綫裝書局

第十七册

政府公报第一五二号至第二九二号
康德二年一月四日至三月四日

綫装書局

偽滿洲國政府公報全編



伪满洲国政府公报全编

第十七册

政府公报	一九三五年一月四日	第二百五十一号	………	一
政府公报	一九三五年一月五日	第二百五十二号	………	九
政府公报	一九三五年一月七日	第二百五十三号	………	一七
政府公报	一九三五年一月八日	第二百五十四号	………	二九
政府公报	一九三五年一月九日	第二百五十五号	………	三七
政府公报	一九三五年一月十日	第二百五十六号	………	五七

政府公报	一九三五年一月十一日	第二百五十七号	……	七五
政府公报	一九三五年一月十二日	第二百五十八号	……	八七
政府公报	一九三五年一月十四日	第二百五十九号	……	九三
政府公报	一九三五年一月十四日	号外	……	九九
政府公报	一九三五年一月十四日	号外(二)	……	一〇九
政府公报	一九三五年一月十五日	第二百六十号	……	一一一
政府公报	一九三五年一月十六日	第二百六十一号	……	一一九
政府公报	一九三五年一月十七日	第二百六十二号	……	一二七
政府公报	一九三五年一月十八日	第二百六十三号	……	一四一
政府公报	一九三五年一月十九日	第二百六十四号	……	一五三
政府公报	一九三五年一月二十一日	第二百六十五号	……	一六三
政府公报	一九三五年一月二十二日	第二百六十六号	……	一七一
政府公报	一九三五年一月二十三日	第二百六十七号	……	一七九
政府公报	一九三五年一月二十四日	第二百六十八号	……	一八九

政府公报	一九三五年一月二十五日	第二百六十九号	……	一九七
政府公报	一九三五年一月二十六日	第二百七十号	……	二〇五
政府公报	一九三五年一月二十八日	第二百七十一号	……	二一七
政府公报	一九三五年一月二十九日	第二百七十二号	……	二二七
政府公报	一九三五年一月三十日	第二百七十三号	……	二三七
政府公报	一九三五年一月三十一日	第二百七十四号	……	二四七
政府公报	一九三五年二月一日	第二百七十五号	……	二六三
政府公报	一九三五年二月二日	第二百七十六号	……	二七一
政府公报	一九三五年二月九日	第二百七十七号	……	二八七
政府公报	一九三五年二月十一日	第二百七十八号	……	二九五
政府公报	一九三五年二月十二日	第二百七十九号	……	三〇一
政府公报	一九三五年二月十三日	第二百八十号	……	三〇七
政府公报	一九三五年二月十三日	号外	……	三一五
政府公报	一九三五年二月十四日	第二百八十一号	……	三二七

政府公报	一九三五年二月十五日	第一百八十二号	……	三三七
政府公报	一九三五年二月十九日	第一百八十三号	……	三四五
政府公报	一九三五年二月二十日	第一百八十四号	……	三六三
政府公报	一九三五年二月二十一日	第一百八十五号	……	三七五
政府公报	一九三五年二月二十二日	第一百八十六号	……	三九九
政府公报	一九三五年二月二十三日	第一百八十七号	……	四一五
政府公报	一九三五年二月二十五日	第一百八十八号	……	四二七
政府公报	一九三五年二月二十五日	号外	……	四三五
政府公报	一九三五年二月二十六日	第一百八十九号	……	四七九
政府公报	一九三五年二月二十七日	第一百九十号	……	四八七
政府公报	一九三五年二月二十八日	第一百九十一号	……	四九五
政府公报	一九三五年三月一日	号外	……	五〇七
政府公报	一九三五年三月二日	第二百九十二号	……	五〇九
政府公报	一九三五年三月四日	第二百九十三号	……	五二一

指 令

國務院指令第一八一號

令司法部大臣

呈一件為擬增設康德元年庚一般會計處出科員請案核由

呈件附件均悉所請准予照准令行檢發追加科員格式一紙令仰遵照原附件存此令

附 追加科員格式一紙

康德元年十二月二十七日

國務總理大臣 蔣、李 府

追加科員格式

司法部附件 歲出經常部

第二款 法 務 費 津

第六項 特 別 津 貼

第六日 特 別 津 貼

(依康德元年勅令第九十一號增設)

(追加)

實業部指令第九〇九號

令哈爾濱批發股份有限公司

呈請代理人 大 津 謙 武

呈一件為設立哈爾濱批發股份有限公司呈請登記由

呈件均悉核照費印花稅四三百圓及印花稅費一圓照收查所呈各項文件尚屬不合應予

註冊令行將發公函以應一紙即仰具領此令

附發 公司登記一紙

康德元年十二月二十七日

實業部大臣 張 燕 卿

實業部指令第九一六號

令克山煤炭股份有限公司

呈請取締費 高 原 福

據前黑龍江省公署呈二件

一 為呈請變更金家莊見書及工程計劃書中事項仰祈審核批由

一 為呈請施行電氣工程仰祈核准予施工由

據康德元年十月二十四日呈件均悉該公司所請擴充營業區域並前河縣城及其附近地

域施行該項工程各件在案可付應予照准但須遵照下列各項辦理仰即遵照辦理為要

附件存此令

命 令 事 項

一 許可有效期間自許可之日起以二十五年為限

二 應於康德二年十一月末以前開始營業

三 政府認爲在現業範圍上有必要時得令其將事業遷於政府所指定之電氣事業者

四 電氣供給規程應準用康德元年十一月三十日本部指令第七〇號所批准之滿洲

電業股份有限公司北安附屬電氣供給規程

五 政府認爲有必要時得增設或變更本命令事項

康德元年十二月二十七日

實業部大臣 張 燕 卿

批 准

民政部指令第一〇三號

原具呈人原籍 山東省掖縣

住所 哈爾濱新街大柵一四九號

張 復 生

當年四十四歲

呈一件康德元年十一月二十二日呈請因際滿洲編制人變更申請案由

呈悉准予備案仰即知照此批

康德元年十二月二十四日

民政部大臣 蔣 式 安

吳政部批第一〇四號

原具呈人原籍 河北宣化山縣

住所 哈爾濱道外南大街仁德巷一七號

黃 德 純

當年三十八歲

呈一件廣德元年十一月二十二日呈為沿江時俄編轉人變更領備案由

呈悉准如呈備案仰即照此批

廣德元年十二月二十四日

民政部大臣 咸 式 啟

吳政部批第一〇五號

原具呈人原籍 奉天市內

住所 奉天大東門外二八〇號

傅 寄 萍

當年二十七歲

呈一件廣德元年十一月七日呈為雜姓產陽產報擬請許可發行由

呈悉准如所請仰即照此批

廣德元年十二月二十四日

民政部大臣 咸 式 啟

吳政部批第一〇六號

原具呈人原籍 大連市沙河口元町一六四號

住所 奉天市崗埠地十一號路二二號

馮 聖 斌

當年三十一歲

呈一件廣德元年十一月十六日呈為民餘晚報編轉人變更領備案由

呈悉准如所請仰即照此批

廣德元年十二月二十四日

民政部大臣 咸 式 啟

吳政部批第一〇七號

原具呈人原籍 奉天省北鎮縣

住所 奉天市崗埠地浩德里一號九號

高 葆 澤

當年三十七歲

呈一件廣德元年十一月二十日呈為法學新報改為月刊請備案由

呈悉准予備案仰即照此批

廣德元年十二月二十四日

民政部大臣 咸 式 啟

吳政部批第一〇八號

原具呈人原籍 俄國西車必路蘇塔市

住所 哈爾濱道外南大街四十七號

阿耶姆多米托利耶夫

當年四十七歲

呈一件廣德元年十二月七日呈為路亞支耶亞老香成編轉人變更領備案由

呈悉准如所請仰即照此批

廣德元年十二月二十四日

民政部大臣 咸 式 啟

吳政部批第一〇九號

原具呈人原籍 吉林省嫩江縣

住所 哈爾濱道外南大街二二號

王 崑 山

當年二十五歲

▲一仲慶德元年十月二十九日品哈爾濱五日畫報編輯人變更許可由
呈送道加所請仰即知照此批
廣德元年十二月二十五日
民政部大臣 咸 式 啟

宮廷雜報

●德皇德皇
●廣德元年十二月二十七日日上午十時日本帝國駐滿特命全權大使南次郎帶領參事官
武官書記官等十人入宮謁見德皇
日本天皇陛下信任狀給與對大使解任狀
●廣德元年十二月二十七日日下午二時新任關東軍司令官南次郎帶各參事等十七人親
見

彙報

●官署出產

外交部(總務司)理事官 海峽峽地 爲與奉天省公署接洽事務。十二月二十七日。
赴奉天出差

●商工事項

○盛口之染料製成狀況

(廣德元年十二月五日 外交部通商司調查。駐盛口辦事處報告)
一 試製滿洲染料之歷史昔日原用由北滿及市內所產之靛樹樹根等採取之土產天
然染料自德國人造靛製法成功以來因其價格低廉用法簡單而收。世界市場於其向價
之下滿洲市場亦自一九一三年爲始貨所購占天然染料之強運殆盡自歐戰爆發後
貨進口杜絕土產染料之需要又起日英英各貨亦乘機侵入向各地擴張其販路迨至歐

戰終了德貨土取來銳意恢復市場於其貨之壓倒的勢力又成因貨時代原來夫
在特口乃滿洲最古之開港而外國染料由山該港輸入故從來即占染料供給地最
重要之地位德國之七大染料公司德商德商德商德商德商德商德商德商德商德商
各處開拓販路「愛麗斯」染料則經由南滿和公司之手相立向權於全滿自滿洲下變
後一經形勢變日貨立場一躍而變爲有利於是日本染料之進出與德英美荷等染料
先進國五相逐角而我國染料界遂陷於混亂狀態中矣
二 最近四年來南滿三港之進口狀況(單位國幣兩)

品名	一九二〇年	一九二一年	一九二二年	一九二三年
靛	1,200,000	1,200,000	1,200,000	1,200,000
大	1,200,000	1,200,000	1,200,000	1,200,000
安	1,200,000	1,200,000	1,200,000	1,200,000
丹	1,200,000	1,200,000	1,200,000	1,200,000

按上表大同元年度以前本港爲南滿三港中之最大染料進口港一九三〇年度占三港
進口總額之五五%一九三一年度因滿洲事變關係中國沿岸貿易停頓進口額較上年
雖約減少一半然對全體之比率仍占五二%至一九三二年度則占六九%仍居三港之
首
至大同二年度則形勢急變大連港一躍居首持有多年鞏固地位之盛口反降列第二矣
無昔日之聲矣此固爲事變後大連港飛躍進口港發達一端之確證然究其原因乃因口
本染料之飛躍大都經由大連對華貿易不無盛口因之衰退且因我國稅關獨立經由中
國進口之外國染料均由生產國或香港等處直接進口則其經路不無變更以致進口貨
易人運洋有利故也
三 盛口港一九三二、一九三三年度進口染料之品種類及出口國別如左(單位國幣兩)

品名	一九三二年	一九三三年
靛	1,200,000	1,200,000
大	1,200,000	1,200,000
安	1,200,000	1,200,000
丹	1,200,000	1,200,000

○要口要案

(一) 內河洋行 西 北 南 東 本 (一) 〇
 (二) 德和洋行 南 新 南 東 本 (二) 〇
 (三) 德和洋行 南 新 南 東 本 (三) 〇
 (四) 德和洋行 南 新 南 東 本 (四) 〇
 (五) 德和洋行 南 新 南 東 本 (五) 〇
 (六) 德和洋行 南 新 南 東 本 (六) 〇
 (七) 德和洋行 南 新 南 東 本 (七) 〇
 (八) 德和洋行 南 新 南 東 本 (八) 〇
 (九) 德和洋行 南 新 南 東 本 (九) 〇
 (十) 德和洋行 南 新 南 東 本 (十) 〇

我國陶磁器之製造原料粘土雖甚豐富而生產甚少仰中國日本及其他之輸入水運則
 難奉天、遼寧、新京、本溪湖等處稍有生產然均遠不足需要大半仍係輸入
 往日本市場水運之困難因地理關係率以民船由山東東北方面移人以遼河沿岸及附
 近各縣爲主而消費於全滿於民國十九年滿洲事變前後因海上治安未能確保移入減少
 見本地水運製備之有礙故民國十九年有東亞工業之成立然因經費缺乏及其他
 川資者間之軋轢等弊不擬於翌年二十年即行解散另換新經營者改稱爲東北工業工
 廠其間兼備不特其年事變後治安不寧購買力減少交易不安乃縮短工作一時尙不足
 營口之需要迨至建國後因一般治安安寧恢復購買力亦行增進乃於本年五月以資本金
 三萬圓之合資組織改組爲東亞工業(經理王國柱)販路遍及四平街、洮南、泰
 來等地方成績亦甚良好在我國向無該種工業故其將來極堪注目
 該工廠開設於遼寧省西外皮溝其規模可稱我國第一原料粘土以民船由復州運至自本
 年起又著手開火磚之製造已供給本市場五千塊矣
 其工作時間因露天工作故概由三月至九月多季則歇業工約百六十名其銷路既如
 上述遼河沿岸及本地固不遠宵水年度尙能供給四不街、洮南等地自來年度更有遠向
 北滿方面活潑之計矣

至其種類共分直徑二尺四寸、二尺一寸、一尺六寸、一尺一寸四種而爲一套本年之
 製高約一三、六〇〇套其銷售額達四萬圓茲將其價格列左

直徑	二尺四寸	二〇七〇
直徑	二尺一寸	一〇五〇

○遼洲氣象日誌

十二月二十七日午前十一時觀測成績

(中央氣象臺通告)

中因水運之輸入因我國關稅之獨立勢必減少故本地該業之前途甚爲有望

項目	單位	數值
氣溫	攝氏	...
濕度	百分比	...
風向	方位	...
風速	米/秒	...
雲量	成數	...
降水	毫米	...
日照	小時	...
視程	公里	...
霧	有/無	...
霜	有/無	...
雪	有/無	...
雷	有/無	...
雹	有/無	...
其他

更正

第二百五十號(廣德元年十二月)第二四八頁、下端第四行(交通部佈告第一
 二號中)「A.四、九七〇KC」應作「A.四、九七〇KC」係手民誤排
 同上、第二四九頁下端第三行「在之報告」應作「左之報告」係手民誤排

公告

●財政部公告

○廢金收買價格之件
 基於廢金收買法之廢金收買價格決定如左

廢金收買價格每一元(壹圓)國幣 全圖式五角五分
 民國九年十二月二十九日

財政部

廣告

●貨幣發行每週平均額表

自民國九年十二月十六日
 至同 十二月二十二日

貨幣發行額	一六九、八二四、三七八、三三四
紙幣	一五四、七二〇、〇〇九、〇四八
庫券	七八、三六二、〇九四、三三二
保單	七六、三四七、九一一、一六
備用	一五、一一四、三七二、八六

民國九年十二月二十五日

滿洲中央銀行

●第六回語學講習生募集要項

- 一 地址 滿洲語科 盛町小學校
- 一 日本語科 新京公學校
- 一 滿洲語科 第一館 一三組 一二〇名
- 一 滿洲語科 第二館 一三組 一二〇名

取附表 第一頁至十頁 民國九年十二月十五日 滿洲中央銀行

教科課程

日本語科	第一部	第二部	第三部	第四部
	一組	二組	三組	四組
	四〇名	四〇名	四〇名	四〇名

滿洲語科	第一部	第二部	第三部	第四部
會話	會話	會話	會話	會話
同	同上	同上	同上	同上
同	同上	同上	同上	同上
同	同上	同上	同上	同上

此外有時可開課外講座

- 一 授業 滿洲語科 月、水、金 午後四時三十分
- 一 授業 日本語科 火、木、土 午後五時八十分
- 一 修業期間 自一月十五日至六月十五日
- 一 休業 官署休日
- 一 入學資格 滿洲國官公署之職員但須經所屬機關上之推薦者
- 一 修了證書 修了本所規定之學科課程時得授與修了證書
- 一 入學手續 入學手續
- 一 希望入學在本所規定之入學申請用紙詳細填入限於一月十日以前并附獎券會費
- 一 國幣壹圓同時呈交收據收買附錄表

一 大學生應報名順序與以受獎勵
 一 在報名期間內若應事人員應定額時有時隨時截止
 一 關於其他詳細可向文教科社會教育科詢問
 民國二十一年一月
 電話 四二一九〇 著
 文教科 圖書課 謹啟

●招生廣告

本大學招辦昭和十年四月應入本大學預備科學生至於詳細應考章程望向本大學詢問務必在在本年陽曆二月十日以前報考為要逾期不收
 昭和十年一月

旅順工科大學啓

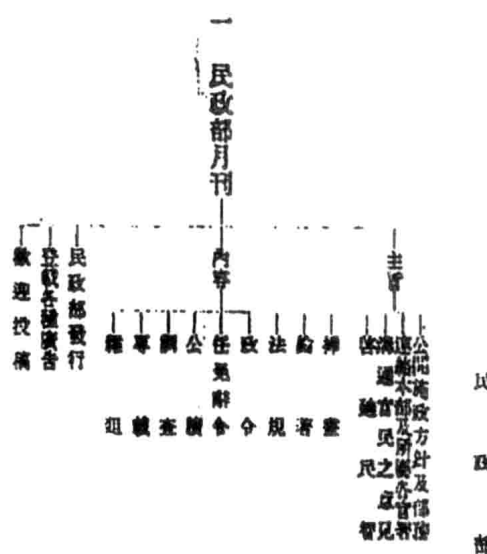
●大興股份有限公司股份更名停止公告

為公告事依據本公司章程第二十條之規定自民國二十一年一月二日起至定時總會終了日止停止股份之更名特此公告
 民國二十一年一月二十八日
 大興股份有限公司 謹啟

民政部月刊

刊行啓事

本部發行之半月刊茲為擴充篇幅豐富材料起見自本年九月份起改為月刊並將日課本合訂一編以便便於閱覽特此啓
 民政部 啓



一 價目表

定價	每份四分
零售	五分
半年	二元二角
全年	四元
廣告費	另議

一 廣告料金

第一版	每行一元
第二版	每行八角
第三版	每行六角
第四版	每行五角

