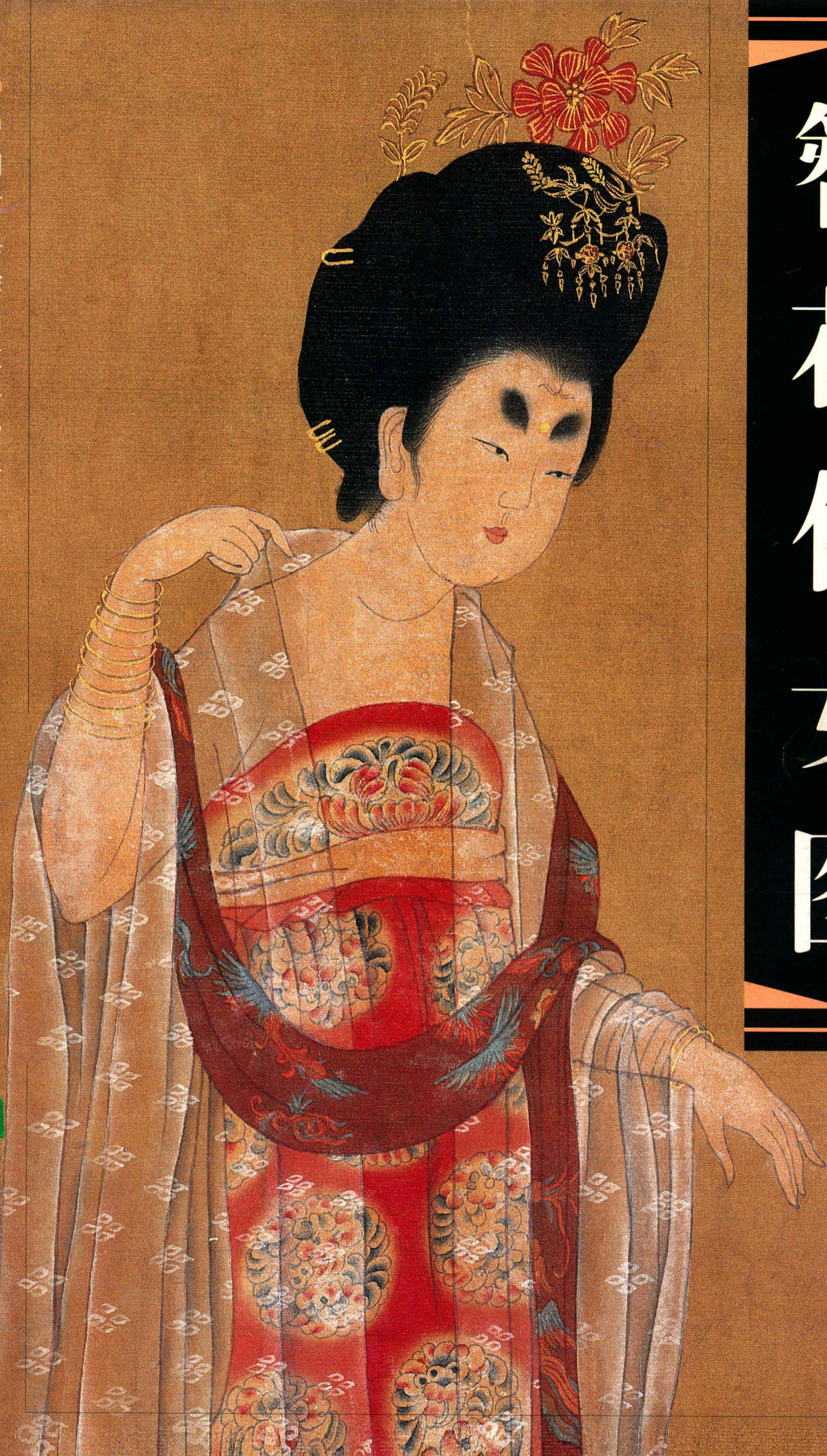


簪花仕女图



◎ 中国古典绘画技法赏析系列

每人
版社

中国古典绘画技法赏析系列

韩 滉 五牛图
刘松年 罗汉图
赵 佶 芙蓉锦鸡图
唐 人 宫乐图
张 萱 虢国夫人游春图(赵 佶摹)
● 周 昉 簪花仕女图
孙 位 高逸图
李 唐 采薇图
李 迪 雪树寒禽图
崔 白 双喜图

绘 画 洪 健
责任编辑 苏小松
摄 影 丁国兴
封面设计 陈华沙

洪健

1967 年生于上海，1991 年毕业于上海大学美术学院国画系，善长人物、花鸟。现为上海画报出版社编辑。

图书在版编目(CIP)数据

簪花仕女图 / 洪健编绘. — 上海: 上海人民美术出版社, 2002.6
(中国古典绘画技法赏析)
ISBN 7-5322-3191-7

I . 簪... II . 洪... III . 仕女画 - 技法 (美术)
IV . J212 . 25

中国版本图书馆 CIP 数据核字 (2002) 第 039917 号

簪花仕女图

中国古典绘画技法赏析系列

绘 画 洪 健
责任编辑 苏小松
封面设计 陈华沙
摄 影 丁国兴
技术编辑 陶文龙
出版发行 上海人民美术出版社
经 销 全国新华书店
制版印刷 上海中华印刷有限公司
开 本 787 × 1092 1/8
印 张 3
出版日期 2002 年 6 月第一版 第一次印刷
印 数 0001-3000
书 号 ISBN 7-5322-3191-7/J · 3012
定 价 16.00 元



唐 周 昉 簪花仕女图 绢本 设色 纵四六厘米 横一八〇厘米

周昉，字景玄，又字仲朗。中唐时期长安人，官至宣州长史。擅长绮罗仕女，兼工肖像，亦能画鞍马、鸟兽、草木。宋米芾在《画史》中将他与顾恺之、陆探微、吴道子并称人物画四大家。

《簪花仕女图》绘有仕女五人、使女一人、犬二、鹤一。画中贵妇身披薄质轻纱，内着团花长裙，体态丰腴端庄，雍容华贵。画家准确完美地表现出了人物的造型、神态和动态；衣纹运笔圆浑，服饰的描绘细致精到，充分运用线条及色彩画出服装的质感和丰富绚丽的纹饰。

此图人物刻画精准细腻、生动传神，线描精致，敷色浓丽华贵。为研习中国古代人物画技法之绝佳范本。

此图现藏辽宁省博物馆。



二



三



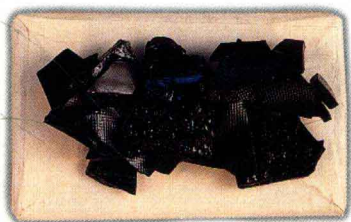
四



五



九



六



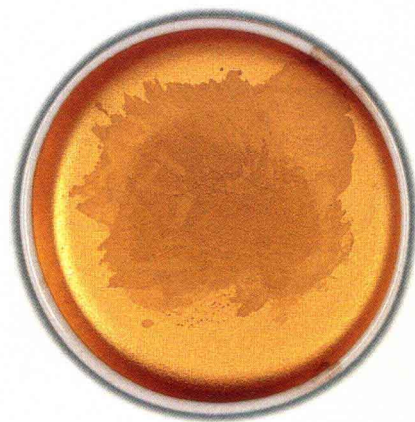
十



七



八



十一

- 一、各种粗细不一的狼毫笔可根据其不同的特性勾勒各种描绘对象。羊毫笔则可用于设色及清水渲染。
- 二、朱砂，为传统矿物颜料，色彩浓重艳丽。
- 三、松烟墨，墨色乌黑沉着，不泛光泽。仕女毛发以之覆染，更显沉稳厚实。
- 四、油烟墨，质地精良，色泽乌黑鲜亮。
- 五、赭石，为矿物颜料，宜与轻胶调合使用。
- 六、花青，为传统植物颜料。
- 七、曙红，为传统国画颜料，鲜艳、亮丽。
- 八、胭脂，为传统国画颜料，仕女的红色服装可用此色作渲染。
- 九、月黄，为传统国画颜料。
- 十、白色，为矿物颜料，质地细腻，历久不变。
- 十一、金色，用于仕女的发簪和手饰。



左起第一位贵族女子，云髻高耸，博鬓蓬松，头戴折枝花朵，浓晕蛾翅眉，右手执蝶作回眸状，身上的薄纱色彩较其他几人略显深重，与帔帛的素洁、长裙的艳丽形成对比。左侧辛夷花与湖石运笔轻松随意，与人物之间形成虚实的对比。

准确细致地打好粉稿，衬于绢下。选用合适的狼毫毛笔勾画线条，衣纹用笔需稳重沉着，注意线条的粗细节奏和韵律。湖石、树叶和枝干的运笔则要遒劲挺拔、干脆利落，使之与人物的线条有一种反差，以此来表现不同的质感。

用淡墨层层叠加渲染出高髻，再依次用淡墨和胭脂稍稍染出薄纱的褶皱。其后以赭石及淡墨打底数遍，最后平铺曙红色。长裙用朱砂重复渲染使之浓艳。月黄与曙红调合淡淡地铺陈脸部和手。而湖石、花朵宜分别用淡墨、曙红加以渲染至适中，树叶及湖石染以墨色或花青，凸现层次。



左起第二位贵妇，双眸平视，两手相交直立，长裙迢迢，神色端庄。此女子的比例较他人要小，似伫立远处，同时也使画面的整体稍有变化。服饰线条和服装图案朴实简练，而具体细节的处理却无一遗漏，且与人物简洁的外形和线条相合谐。色彩的运用恰到好处，浓重而不艳丽，如此安排更显出其后几位主体的贵妇。虚实相间更能衬托出主要人物形象。

以自然、舒展的墨线勾画人物、服装的图案和佩饰，使其笔调圆润并富有弹性。小犬外形的运笔要肯定稳健，而后再按毛发的生长方向梳画出犬毛。勾画犬毛宜轻松飘逸，切忌呆滞、生硬死板。

同样用淡墨多遍染好头发及小犬。用淡朱砂多次染均身上红衣，使多次淡色的朱砂积染成的色彩平伏亮丽。再用淡墨色染出少许衣纹，头饰、服饰同时用淡水色铺陈一遍。





图中鹤的姿态灵动,欲飞欲舞,尤其精彩的是其顶部、头部,黑白红相间,使其在不经意处,显得更精致。

鹤的线条要流畅、圆润,表现出羽毛的光洁,而嘴及脚处可画得略刚硬一点,以区别与轻柔的羽毛不同的质感。

用墨色染出鹤的嘴、脚及身上黑色的羽毛,注意这些黑色的不同深浅。最后在身上白羽部分先衬上淡色,为以后上白粉打下基础,鹤顶的红色也要多次染成,方鲜艳沉着。



鹤右一贵妇，内着抹胸红衣、罩白色丝质外衣，衣下端打结，显出别致的情调。深色的帔帛及帔帛上流动的图案增加了整个衣饰的动感。头上的新荷高高耸立，与主人轻移的莲步形成呼应，贵妇似在吟诗，赞美手持的红花，态度安然闲适，如沐于春风之中。

在勾线时特别要注意唐代衣纹的处理和长线的韵律感，行笔不能凝滞。脸部、手的线条要小巧灵动，表现出肌肤的弹性。

用淡色铺陈一遍后，用朱砂多次积染出红衣的色泽，帔帛同时一并平铺，再染出衣纹的深浅，肌肤用月黄加曙红色，和其他贵妇一样先平铺一层并观察其色泽的深浅，注意加入少许赭石或石绿色并及时调整。





持扇的侍女表情恬静，重心下垂，造型沉稳而用色巧妙。脸部的粉妆和衣下的肌肤形成变化，薄衣下透出肌肉的质感，非常写实，薄衣的轻柔感也非常的美妙。

侍女的线条较贵妇的相对要短，但其变化及线条的穿插却非常丰富，注意手持扇子及扇中画的线条变化，质朴而不散乱，尤其扇中的牡丹花，一点也不喧宾夺主。

整个人物水色铺陈之后，用朱砂多遍染好抹胸红衣，并用较淡的朱砂罩外衣，并用淡墨染出衣纹的前后，在深黑的发间，用朱砂多次染成头巾，这样黑红对比显得更沉稳，腰带、脸部及扇面都要小心铺染，并随时注意和整个人物的关系。



此贵妇发髻高耸、头簪红花，脸部较其他贵妇微胖，内着红色团花长衣，外罩丝质薄衣，帔帛自胸前向后围去，带金镯的手向后整理着衣领，似乎在感觉着季节的变化。

人物线条和衣纹线条要有区别，在衣服的线条中有着转折和交叉的变化，而团花和头饰等，用笔要灵动。

发髻用墨多次染深，丝质的长衣先用淡月黄打底，为以后上白粉做足底子。团花内衣在丝质外衣内外的色彩各不相同，衣内的色彩淡淡的烘染就可以，避免太红，这样就可以留出外衣丝质的感觉了。露出的红衣部分，用朱砂淡色多遍染成。





最右一贵妇,身披深绛色外衣,神态闲适中含顽皮,手持拂尘回首逗引小犬,其姿态在与其他贵妇或停或行的造型在整卷作品中产生了前后呼应的效果。

此贵妇衣纹线条简洁,衣纹的来龙去脉要体现得淋漓尽致,而裙及头饰花的小线条应充分注意收放有度,保持唐代严谨而又活泼的风格。

除拂尘、内衣和帔帛用不同程度的朱砂罩染外,外衣的色泽应观察原作的色彩倾向,多次用稍淡的墨曙红层层染成,并掺入赭石等色,为的是及时调整色泽的感觉。头花也染出深浅变化,脸、手及下裙裾则用水色铺陈一遍。

在传统绢本中国画中，背托是为了使正面的画面看起来更加厚实、沉稳，可以起到正面不能达到的特殊效果。肌肤特别要注意，粉妆和丝质衣服下其厚薄不同的效果，裙裾和头花施以白粉，更能突出其厚实的效果，而红衣拂尘从背面根据需要也可以略加衬托。



背托的白色和正面画上的白色感觉是不同的，所以只有肌肤在正面打上水色的底以后，白色才能托出肌肤的感觉，其他诸如帔帛上的花纹团花、小犬身上的白毛等在背托以后，在正面还是要重新调整。







《簪花仕女图》临摹完成图



肌肤在丝质衣服下质感体现的地方都要用白粉托出,这种感觉从正面是不能正确体现的,画时要观察原作来衬托白粉的厚薄及逐渐消失感觉,辛夷、头花及团花均用不同厚薄的白粉衬托,红色衣服可略用朱砂衬托,这样红色更沉稳、艳丽。



鹤的背面同样先用白粉托出白羽毛的地方,而正面的毛色等以后从正面按照原作再做精微的修正,红顶及黑色处可按需要衬托相应的颜色,这样从正面看会出现令人惊喜的效果。

托过白粉后的画面,明显厚实起来了,尤其是肌肤增加了厚度,使人物更加圆润。在手臂托上白粉后,产生了在丝质衣服下肌肤的肉感,这也是此卷画中较为典型的技法之一。同样头花、辛夷和衣服其他地方用白色托过以后,逐步呈现出和原作更加接近的状态。



对照原作调整画面,使湖石和辛夷花更加精神,人物进一步调整后,画面已经相应的完整。在此基础上,用赭石和淡墨勾描脸部和手,压掉背面渗出的白粉,另外非常小心地画上帔帛的仙鹤图案、长裙的团花图案,深绛色的外衣画上暗花,使画面精致而又耐看。最后用金色勾出手镯、金簪及头饰。





随行的侍女和小犬由于白色的衬托都厚实、亮丽出来了，丝质衣服下的手臂、头上的花以及长裙都和原作越来越接近。小犬在衬托上白粉后，黑白相间，并加深顶上的红绸，显得愈加精神和可爱。

参照原作，努力将帔帛、长裙的花纹画得精致，因为在大体都非常到位的作品中这些小地方尤其令人关注，所以在图案和色彩上力求和原作接近。随后，用金色画上顶圈和头饰等。

托过白粉的丹顶鹤，从正面看起来与黑色羽毛产生出强烈的黑白对比，原先鹤身上染出的色彩，现在起到了区分前后关系的重要作用。