

# 老码头

老重庆影像志

戴渝华 © 编著



重庆出版集团 © 重庆出版社

肆

与华盛顿、伦敦、莫斯科齐名的  
二战名城——老重庆、老山城

## 《老重庆影像志》



巴国故都，自古扼踞水路要冲。两江汇流，万民累居，商旅辐辏，百业兴旺。三教九流，千役百工，南拳北腿，各显神通。数千年来，由码头而集市，由集市而城池，开埠以降，遂为一大都市矣。依山为城，凭水而兴。江河码头，成就了重庆的辉煌。

大江东去，风华如斯？

且回首，

探码头文化的来龙去脉，

说码头经济的沉浮兴衰。

戴渝华

编著

## 图书在版编目(CIP)数据

老码头 / 戴渝华编著. — 重庆: 重庆出版社, 2013.5

(老重庆影像志 / 王川平主编)

ISBN 978-7-229-06536-2

I. 老… II. 戴… III. 码头—历史—重庆市—图集

IV. F552.9-64

中国版本图书馆 CIP 数据核字 (2013) 第 103903 号

## 老码头

LAO MATOU

丛书主编 王川平

丛书副主编 刘豫川 邵康庆

编 著 戴渝华

资料提供 重庆中国三峡博物馆 邓晓笏 士 伏 何智亚 郭文华 戴前锋

出版人 罗小卫

策 划 郭 宜 邓士伏

责任编辑 邓士伏 杨 帆

封面设计 郭 宜 刘 洋

版式设计 邓士伏 杨 帆

责任校对 娄亚杰

电脑制作 肖 琴



重庆出版集团 出版  
重庆出版社

重庆长江二路205号 邮政编码: 400016 <http://www.cqph.com>

重庆市开源印务有限公司印制

重庆出版集团图书发行有限公司发行

E-MAIL: [fxchu@cqph.com](mailto:fxchu@cqph.com) 邮购电话: 023-68809452

全国新华书店经销

开本: 787mm × 1092mm 1/16 印张: 10.25 字数: 206千

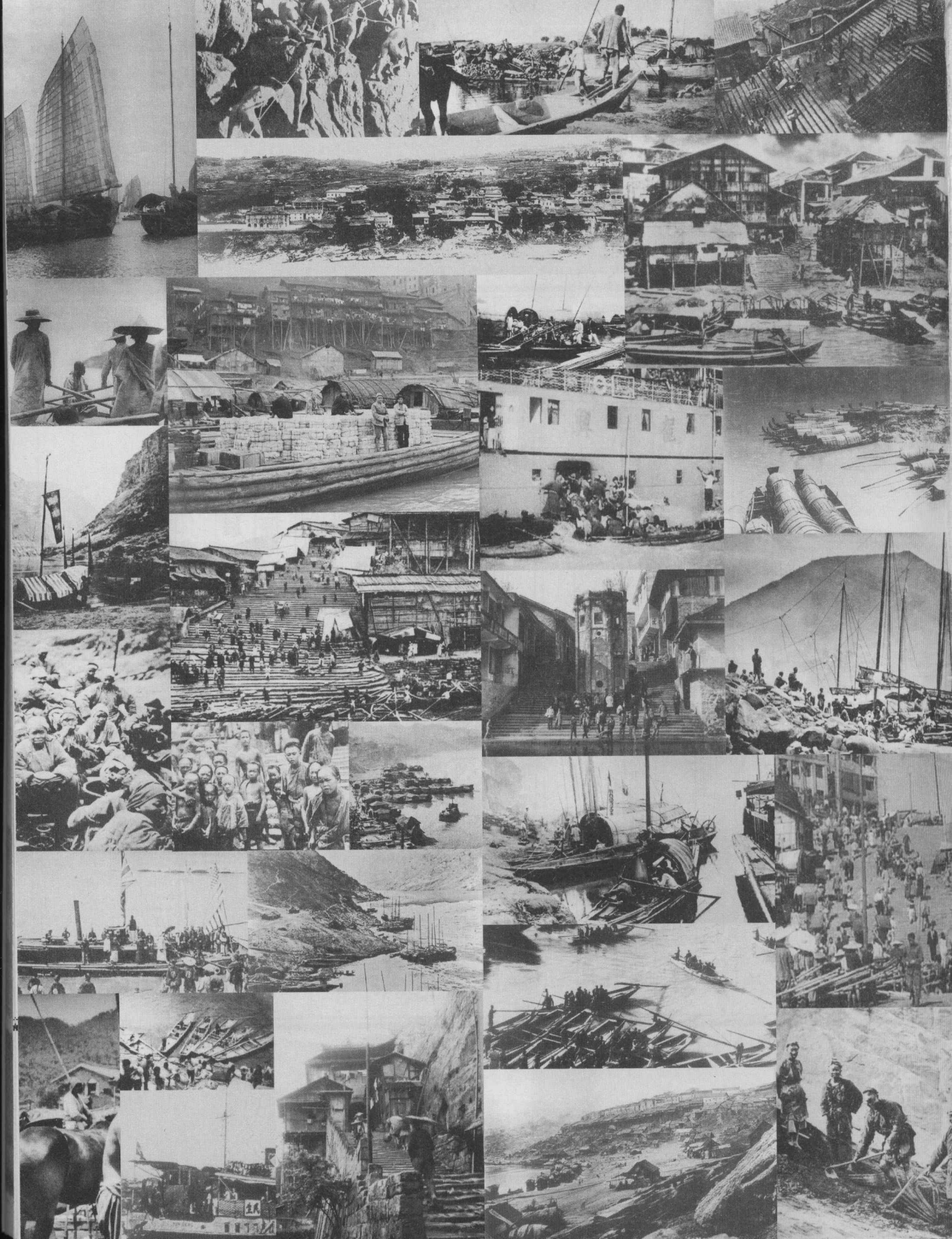
2013年5月第1版 2013年5月第1次印刷

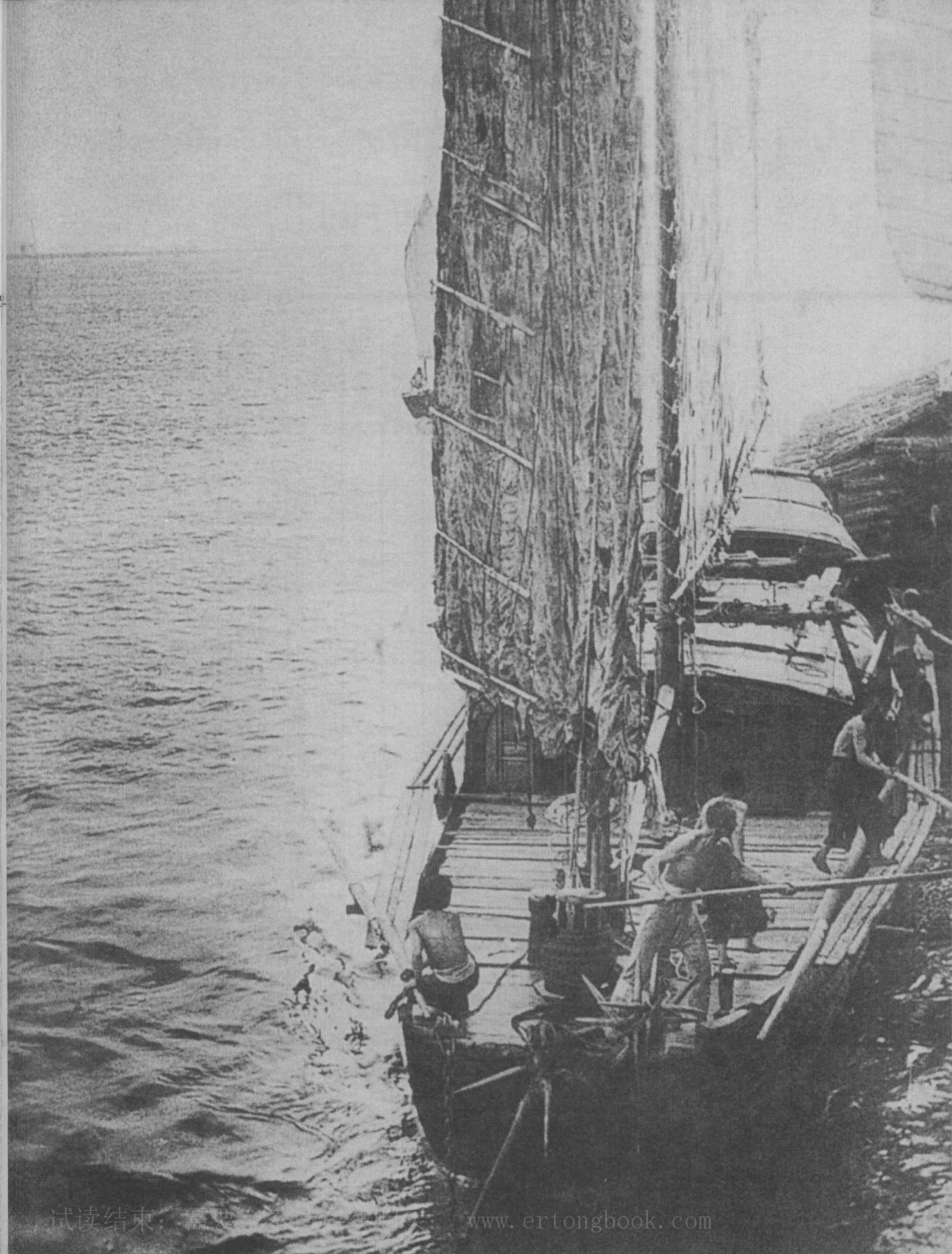
印数: 1-4 000

定价: 27.00元

如有印装质量问题, 请向本集团图书发行有限公司调换。023-68809955 转 8005

版权所有·侵权必究





## 总 序

## 重庆码头的形成与发展

城因水兴，重庆以水得舟楫之便

舟楫之利，催生了峡江码头的诞生

经济社会发展，促进了重庆码头的繁荣兴盛

重庆开埠，刺激了重庆码头的变革发展

战时首都，造就了重庆码头的空前繁荣

## 重庆的水上门户——朝天门

朝天门码头

嘉陵码头

月亮碛码头

## 长江段主要码头

东水门码头

望龙门码头

太平门码头

1

4

4

6

8

10

14

18

18

27

29

30

30

34

36

明月沱码头	61
唐家沱码头	60
大佛寺码头	57
梁沱码头	56
王家沱码头	55
弹子石码头	53
玄坛庙码头	51
海棠溪码头	49
龙门浩码头	45
黄葛渡码头	44
铜元局码头	42
菜园坝码头	41
南纪门码头	39
金紫门码头	39
储奇门码头	37

九龙坡码头

62

几江码头

63

白沙码头

64

长寿河街码头

65

西沱码头

66

白帝城古码头

68

嘉陵江段主要码头

110

江北嘴码头

110

临江门码头

112

千厮门码头

113

磁器口码头

117

北碚码头

119

合川钓鱼城水军码头

120

乌江段主要码头

124



龚滩码头

羊角碛码头

其他河流码头

安居码头

路孔码头

龙潭大码头

老关嘴码头

124

130

133

133

136

138

140

# 总序

## 《老重庆影像志》

王川平

方面，尤其是对老重庆的个性与嬗变、老重庆的灵性与魂魄、老重庆的根与源，力图以图文并茂的表述引起读者的注意，与读者作寻根之旅。本丛书的作者与编者，都是从事文物、图书、档案、出版、历史和文化研究等方面工作多年的优秀人选，既有丰富的实际经验，又有专门知识方面的学术积累，并尽可能在文字处理上通俗、生动、准确。丛书使用的两千多张历史照片，许多是第一次公开出版，足见其珍贵和罕见。

重庆是一座具有世界历史与文化价值的城市，对于这一点，笔者在主编该丛书及撰写《老房子》的过程中坚信不移。这不是直辖后的文化自大，而是遵循“实史求是”的原则准确对待重庆历史得出的结论，是依据古为今用的原则建设重庆新文化的需要。可惜的是我们总以为自己的文化家底不够厚，其实是我们现时的努力离目标还有较大的距离。令人高兴的是直辖之初，笔者提出把重庆建设成为与长江上游经济中心相适应的文化中心的文化建设远期目标，已经为越来越多的市民所接受，正在成为这座城市的规划和行动。从这个意义上说，《老重庆影像志》丛书的出版，确实是一件可喜可贺可敬之事。

### 看着这座古老的城市慢慢长大

尽管重庆直辖才十年，但它却很古老；尽管重庆正以惊世的速度在长高、长壮，但它曾经十分古朴而低矮；尽管重庆一天天在变得靓丽，但它灰蒙蒙而沉甸甸的底色仍存留在记忆之中。当楼房的样式和市民的生活越来越趋于类似的时候，这座城市的文化性格与城市品质就变得像空气和水一样重要和宝贵。

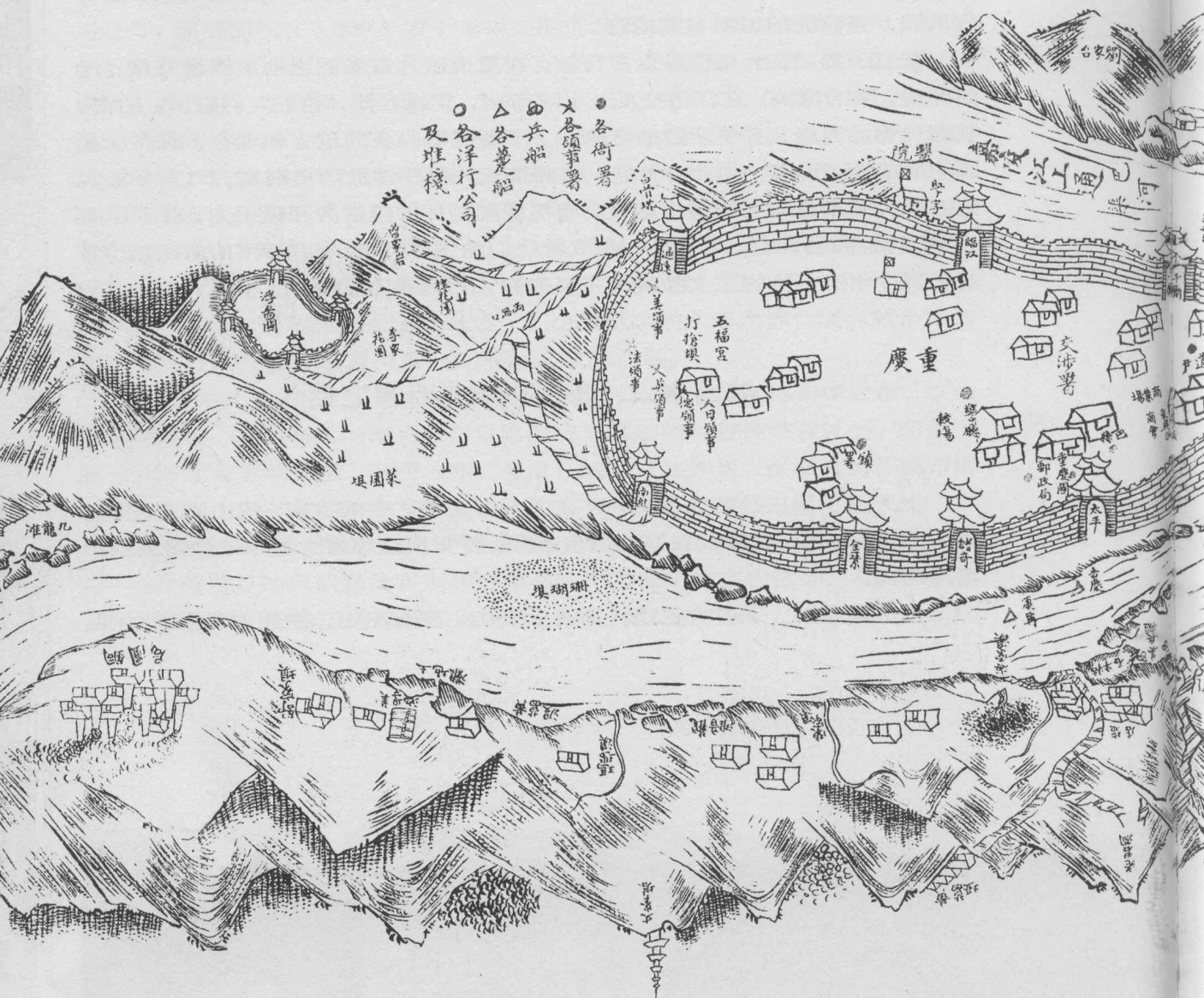
历史与现实就是这样复杂，这样磕磕碰碰。重庆的文化人一方面惊讶于这座城市成长的速度，一方面惊讶于在此速度拉动下消逝了的那些值得保留的东西。这种惊讶同样是复杂和美好的，因为他们不因惊讶而停住手脚，停止思考与行动。眼前这套《老重庆影像志》丛书就是他们这种努力的一部分。

《老重庆影像志》丛书共十本，分别是《老城门》、《老房子》、《老街巷》、《老码头》、《老地图》、《老广告》、《老档案》、《老行当》、《老风尚》和《老钱票》。它们从不同的视角，管窥这座城市的昨天，内容涉及市政变迁、政治演变、经济发展、市井生活、文脉流转传承等等

礮沱又名觀音  
 礮小河源水勢  
 極洶湧船防敗  
 此礮須繞南岸  
 為女關船時宜  
 投大河之水清  
 楚不可大意

下大  
 水關船時  
 無論大小  
 河發水頃  
 投朝天門  
 大江水路  
 方為女營  
 然亦不  
 可太  
 過防  
 敗夫  
 歸石





各街署  
 大各領事署  
 兵船  
 各各船  
 各洋行公司  
 及堆棧

慶重

交涉署

五福堂

打槍墩

大官領事

法領事

義領事

郵政局

重慶商會

重慶學堂

重慶小學

重慶中學

重慶女學

重慶醫院

重慶藥房

重慶書局

重慶印刷局

重慶電報局

重慶電話局

重慶警察局

重慶消防隊

重慶救濟會

重慶慈善會

重慶教育會

重慶醫學會

重慶體育會

重慶音樂會

重慶舞蹈會

重慶戲劇會

重慶電影會

重慶攝影會

重慶繪畫會

重慶書畫會

重慶音樂會

重慶舞蹈會

重慶戲劇會

重慶電影會

重慶攝影會

重慶繪畫會

重慶書畫會

重慶音樂會

重慶舞蹈會

重慶戲劇會

重慶電影會

重慶攝影會

重慶繪畫會

重慶書畫會

重慶音樂會

重慶舞蹈會

重慶戲劇會

重慶電影會

重慶攝影會

重慶繪畫會

重慶書畫會

重慶音樂會

重慶舞蹈會

重慶戲劇會

重慶電影會

重慶攝影會

重慶繪畫會

重慶書畫會

重慶音樂會

重慶舞蹈會

重慶戲劇會

重慶電影會

重慶攝影會

重慶繪畫會

重慶書畫會

重慶音樂會

重慶舞蹈會

重慶戲劇會

重慶電影會

重慶攝影會

重慶繪畫會

重慶書畫會

重慶音樂會

重慶舞蹈會

重慶戲劇會

重慶電影會

重慶攝影會

重慶繪畫會

重慶書畫會

重慶音樂會

重慶舞蹈會

重慶戲劇會

重慶電影會

重慶攝影會

重慶繪畫會

重慶書畫會

重慶音樂會

重慶舞蹈會

重慶戲劇會

重慶電影會

重慶攝影會

重慶繪畫會

重慶書畫會

重慶音樂會

重慶舞蹈會

重慶戲劇會

重慶電影會

重慶攝影會

重慶繪畫會

重慶書畫會

重慶音樂會

重慶舞蹈會

重慶戲劇會

重慶電影會

重慶攝影會

重慶繪畫會

重慶書畫會

重慶音樂會

重慶舞蹈會

重慶戲劇會

重慶電影會

重慶攝影會

重慶繪畫會

重慶書畫會

重慶音樂會

重慶舞蹈會

重慶戲劇會

重慶電影會

重慶攝影會

重慶繪畫會

重慶書畫會

重慶音樂會

重慶舞蹈會

重慶戲劇會

重慶電影會

重慶攝影會

重慶繪畫會

重慶書畫會

重慶音樂會

重慶舞蹈會

重慶戲劇會

重慶電影會

重慶攝影會

重慶繪畫會

重慶書畫會

重慶音樂會

重慶舞蹈會

重慶戲劇會

重慶電影會

重慶攝影會

重慶繪畫會

重慶書畫會

重慶音樂會

重慶舞蹈會

重慶戲劇會

重慶電影會

重慶攝影會

重慶繪畫會

重慶書畫會

重慶音樂會

重慶舞蹈會

重慶戲劇會

重慶電影會

重慶攝影會

重慶繪畫會

重慶書畫會

重慶音樂會

重慶舞蹈會

重慶戲劇會

重慶電影會

重慶攝影會

重慶繪畫會

重慶書畫會

重慶音樂會

重慶舞蹈會

重慶戲劇會

重慶電影會

重慶攝影會

重慶繪畫會

重慶書畫會

重慶音樂會

重慶舞蹈會

重慶戲劇會

重慶電影會

重慶攝影會

重慶繪畫會

重慶書畫會

重慶音樂會

重慶舞蹈會

重慶戲劇會

重慶電影會

重慶攝影會

重慶繪畫會

重慶書畫會

## 重庆码头的形成与发展

重庆，这座古老的历史文化名城，以自己悠久的历史，万千的气象，独特的风貌，秀丽的山川而闻名遐迩。

长江、嘉陵江、乌江等众多河流，在重庆这片古老的土地上纵横交错，迂回环绕，浩浩流淌。在江河交汇，水陆衔接，交通方便，利于人们避风、泊宿、装卸货物的河岸，有着无数的老码头。了解这些码头的过去和现在，研究这些码头的起源、形成、兴衰与发展，整理重庆先民积淀的历史财富，对于今天实施西部大开发战略中的重庆建设、增强重庆对外的辐射力和吸引力，对于以人为本、构建和谐社会，对于进一步改善我们的生存环境、拓宽我们的活动空间，对于青少年进行唯物主义和爱国主义教育，都是很有必要的。

### 城因水兴，重庆以水得舟楫之便

上天赐予重庆独特的恩惠。存在于大山大水之中的重庆，依山而立，傍水而兴，山环水绕。这得天独厚的山水条件，使重庆这座特大城市成为著名的山城、江城。

重庆是山城。北有大巴山，南有大娄山，东有巫山，中西部为平行岭谷，



老  
码  
头  
江  
後  
上  
用  
最  
于  
原  
涉  
始  
水  
的  
渡  
航  
行  
。  
進  
約  
而  
回  
學  
千  
全  
了  
年  
前  
刺  
才  
已  
為  
人  
舟  
在  
和  
三  
制  
造  
峽  
地  
土  
區  
船  
興  
起  
開  
始  
。  
古  
不  
古  
代  
4

区域内丘陵广布，主城高踞在华蓥山余脉上，城区周围群山矗立。山是重庆城市的载体，又是城市的有机组成部分，重庆的空间布局、城市形态、城市景观和城市的建筑风格，都具有鲜明的个性特征。山上有城，城中有山，重庆人早就用山丘地形命名街道，如：山、岩、坡、梁、坎、梯、坪、坝、岗、岭、垭、湾、堡等，反映了重庆是一座名副其实的山城。

重庆是江城。市域内江河纵横，水网密布，除长江及其主要支流嘉陵江、乌江外，流域面积在3 000平方千米以上的河流有10条，流域面积在30~50平方千米以上的河流有436条。主要江河有长江、嘉陵江、涪江、渠江、綦江、琼江、御临河、龙溪河、赖溪河、小安溪、乌江、芙蓉江、龙河、郁江、唐岩河、大溪河、小江、磨刀溪、大宁河、任河等。境内河流均属长江水系。重庆依山为城，长江、嘉陵江在重庆城区蜿蜒穿过，长江绕其东南，嘉陵江绕其北面，两江交汇于市区朝天门，使主城形如半岛。城中有江，江边建城，古老的重庆城便建在两江四岸的广袤台地上，重庆的很多城镇街区地名就直接反映了所处的河流地形，如：江、岸、川、津、水、溪、滩、沱、浩、沟、湾、渡、碛、碛等。江，是重庆的交通动脉之一，也是城市的主要水源，成为城市结构的有机组成部分，说明重庆是一座地地道道的江城。

城因水兴，水促进了重庆的发展。自古以来，重庆以水得舟楫之便，以山取物生之利，这山与水的结合，在自然经济为基础的封建性农业社会，造就了重庆几千年来百物聚散，商贾云集，与沿江城镇交往频繁，逐渐成为我国西南重镇和长江上游的物资集散中心。

江河是人类的摇篮，是人类生息繁衍的血脉。在愚昧无知的远古蛮荒年代，在自给自足的自然经济占主导地位和生产力低下的古代社会，人类依靠江水生存和发展，依靠江河航运往来通行。而江河岸边的码头，往往是舟楫船舶



开埠时期的朝天门码头



江後用上最原的渡航航。井約而學全了千年前才已為舟和制土區興起開始古

躲避风浪与停靠的港湾，是人们进行集市贸易、集散货物的场所，人们在这里进行商品交换，获取生活用品；在这里进行人际流动，了解或通往外面精彩的世界；官方也在这里设立机构实施行政管理，久而久之，滨江繁盛的码头渐渐演变为城镇。重庆先民聚于江河，长于码头，依附于码头产生的生活环境，经年累月，积淀了丰厚的历史底蕴，形成了深厚的地域文化。可以说，有了码头，才有了兵家扼守的要津，有了商贾如云的城镇，有了三教九流与行帮会馆，有了历经沧桑的码头文化。从这个意义上说，码头是城镇形成的基础，是现代城市的母体，没有码头，就没有沿江的城市，今天的重庆就是从昔日江边的水码头脱胎而出，逐渐发展成长起来的。

### 舟楫之利，催生了峡江码头的诞生

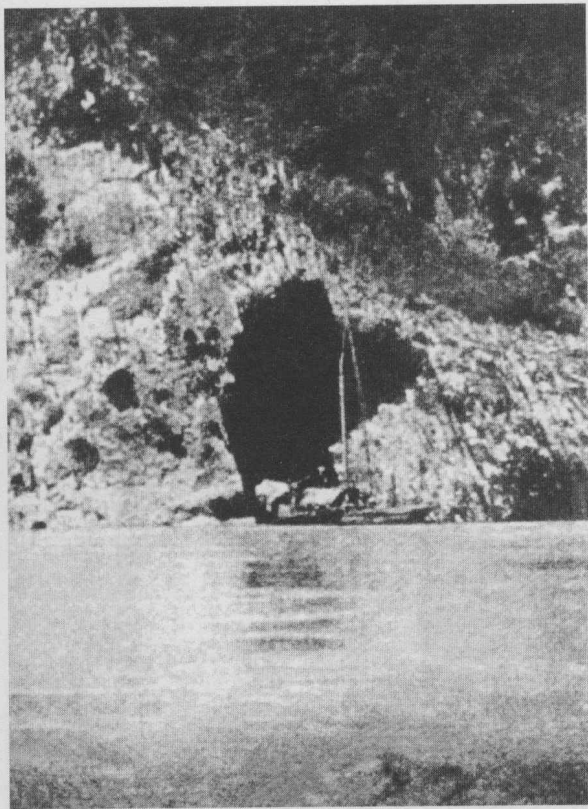
长江，我国的第一大河，一条贯穿我国东西、承接大江南北的咽喉要道，一条古老而秀丽、灿烂而厚重的中华民族的母亲河。她哺育了江水流域地区千千万万的华夏子孙，她是华夏文明的摇篮。

长江，从我国青藏高原的唐古拉山脉主峰各拉丹东雪山发源，一路奔腾而下，穿过崇山峻岭，汇集百河千川，流经青、藏、滇、川、渝、鄂、湘、赣、皖、苏、沪 11 个省、市、自治区，最后注入东海，全长 6 397 千米。

重庆地处长江上游，长江由西向东斜贯重庆市境，上自重庆江津区朱沱镇史坝沱入境，下至巫山县扁鱼溪出境，长江重庆段共长 665 千米。江流穿行于平行岭谷区，切岭成峡，入谷成沱，汇集众多河流，滚滚东去，是我国西南地



小木船组成的水上过道



纤夫们正牵引着穿越三峡的帆船

4 000 年前，巴人在三峡地区兴起。古代巴人是水居民族，谙熟水性，习于舟楫。《后汉书·南蛮西南夷列传》、《世本》、《水经·夷水注》等文献，均记载了廩君造土船不沉而成为巴人首领的故事：“昔巴蛮五姓，未有君长，俱事鬼神，乃共掷剑于石穴，约能中者，举以为君。巴氏子务相乃中之。又令各乘土船，约浮者，当以为君，唯务相独浮，因共立之，是为廩君。”所谓“土船”，实际上是当时的一种陶器——陶船，这在渔猎经济时代已属先进的生活、生产技术。而造舟、驾舟杰出者，大家才公认为君长。1954年，在地处长江北岸的重庆冬笋坝沿江台地上清理发掘出巴人船棺，证明峡江地区至少在战国时已有了独木舟。舟楫的主要功能是以舟捕鱼和以舟涉水，说明那时独木舟已成为有效的水上作业工具和交通工具。重庆因有舟楫之利的优越地理位置，峡江码头，则伴随着远古巴人对桴筏、舟楫、土船的使用而出现了。码头，是江河岸边专供船只停靠、乘客上下、货物装卸的建筑物。而远古原始形态的码头，大都是依坡就势的自然岸坡，巴人驾乘桴筏、舟楫、土船来往于峡江上的一离一靠，那依坡靠泊的河岸，码头的雏形就诞生了。这时的码头，先民们一般选择在江水流速平缓，河岸沙滩平软，河面相对开阔，有利于桴筏、舟楫、土船停靠的沱湾。桴筏、舟楫、土船与河岸之间，只需两根绑扎的树干或一块砍削的木板搭跳即可，使舟船往来停靠便捷，人员上下方便。随着岁月流逝，在停靠方便的码头

表水东泄入海的唯一通道。长江这条黄金水道，在山高谷深，落差悬殊，礁石嶙峋的重庆境内，水流湍急，滩险密布，峡谷连绵，华龙峡、猫儿峡、铜锣峡、明月峡、黄草峡、瞿塘峡、巫峡等，崖险峡峻，奇特壮观。江水进峡时，巨大的水流挤入狭窄的河道，形成的急流让人望而生畏，世称“峡江”。古人曾感叹：“天下之险，莫险于峡江。”就是在这种独特艰险的自然环境中，重庆的先民——巴人肩负着历史的重任，在峡江地区艰难地辗转发展起来。

200 万年前，峡江地区“已经有了人类的足迹”。远古先民沿江定居，生息繁衍，渔猎生活中逐渐学会了绑扎桴筏用于涉水渡航，进而学会了刳木为舟和制造土船，开始了峡江上最原始的航行。约



河岸舟楫出入频繁，舟船停靠日多，泛江摆渡、涉江渡船与运卸货物、尤尚贸迁的人员也日渐增多。天长日久，商贾如云，舟楫如蚁，成为物资交换与集散的场所，进而逐渐形成人流涌动、摊贩林立、熙攘热闹的水码头。

## 经济社会发展，促进了重庆码头的繁荣兴盛

江州（今重庆市渝中区），地处长江、嘉陵江交汇处，三面环江，形如半岛。生活在两江台地上的重庆先民以江河作为滋养和依托，驾乘舟楫穿梭于江河之间，原始的商品交换，也开始逐步在江州码头发展起来。

公元前11世纪，巴人助武王伐纣，立下赫赫战功。周克殷商后，分封姬姓宗族于巴。“巴子都江州”，逐步控制了以长江、嘉陵江为腹心，“东起鱼腹（今奉节）、西至夔道（今四川宜宾）、北接汉中（今陕西南部）、南及黔涪（今彭水、黔江及黔东北和湘西北等地）”的巴渝地区。重庆作为长江上游政治、经济中心的地位，由此拉开帷幕。秦惠文王更元九年（公元前316年）秦灭巴后，重庆虽多经更迭，历为郡、州、道、府、路、县治所，但一直是个重要的货物集散地。在“蜀道之难，难于上青天”的时代，以水路为主的交通运输，使地处川西平原与吴楚丰饶地区之间的重庆，成为水上航运交通的必经之地，大量的舟楫停泊，商贾往来，商品集散，经济日渐繁盛。

由于重庆拥有两江之利，到汉晋时期，峡江水运有了更大发展，成为物资集散的重镇，重庆码头沿江一带“结舫水居五百余家”，多以运输为业，成为连



笋溪河边的洗衣妇女