

台州地名通覽



浙江省台州地区地名委员会编

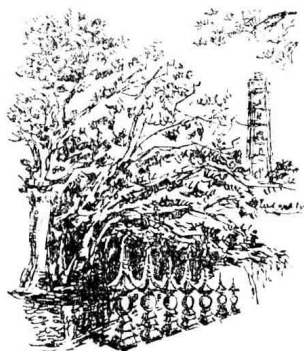
台州地名通览

《台州地名通览》编辑组

责任编辑：吴克证、刘玉俊

主 编：王延年

编 辑：陈 复、潘祖义、宋昌汉、杨雨洒、
陈书钊、赵文治、阮 苓、杨小法、
金国钿、林一超、陈大君、郑文斌、
章可端、洪鹤龄、梁沫清、应游龙、
何昌皆、陈怀兴、陈文东。



天台山风光

前 言

根据国务院（1979）305号文件精神，为实现我区地名标准化、规范化，加强地名统一管理，以适应四个现代化建设的需要，在台州地区行政公署统一部署下，于1981年对全区七县一市进行了地名普查，广大地名工作者在各方大力支持和配合下，通过查考《台州府志》和各县市地方志，以及有关家谱、宗谱，走访知情老人，同时吸收地名爱好者的研究成果，共查地名25537条，填写地名卡片11692张（其中98%以上地名已查清来历和含义），编写文字材料517篇，汇集了大量有用的地名资料，为使这些资料能尽早提供使用，特编辑《台州地名通览》一书，其作用：一、辑其地名资料精华，以资查考；二、为编辑各县地名志、地方志和《中华人民共和国地名词典·浙江卷》的编写提供必要的资料；三、为党、政、军机关和有关单位，提供了解台州的史地概况；四、为中、小学校和有关研究单位提供乡土资料。

本书共分六大章，共约廿二万字。各章都围绕着地名编写成文，结合照片、素描、图、表等多种形式，力求图文并茂，形象活泼，达到给人们以通览台州地区概貌之目的。

第一章台州建置沿革：以文字和图、表的形式阐述台州建置简史，较详细记载解放后台州地区行政区划的演变情况。

第二章台州地区及各县市概况：简明介绍台州地区及下辖各县（市）的历史、地理、政治、经济、文化教育、交通运输和物产等情况，每篇文章通过新旧社会对比，反映出解放后台州地区在共产党和人民政府的领导下，进行社会主义建设的新成就，新风貌。

第三章城镇与公社简介：从地名角度重点考证了台州地区21个建制镇的名称来历、含义及经济发展特点、市政建设状况，以及主要物产等。对全地区各公社名称的由来作了简介。

第四章地名略考：选择全地区有一定意义的重要村庄（包括自然镇），略考其名称来历、含义，辑录其中别具风趣的传闻轶事，藉以反映本地区地名的特色。

第五章山川、岛屿、建筑物：描绘本地区主要山川、岛屿和建筑物。揭示出本区自然资源的潜力及建筑物的雄伟壮丽及其建筑特色。

第六章名胜古迹、纪念地：我区发展历史悠久，亦是革命根据地之一，故名胜古迹及纪念地颇多，本章介绍主要名胜古迹及纪念地。对于继承革命传统丰富人民生活、旅游导游等都会起一定作用。

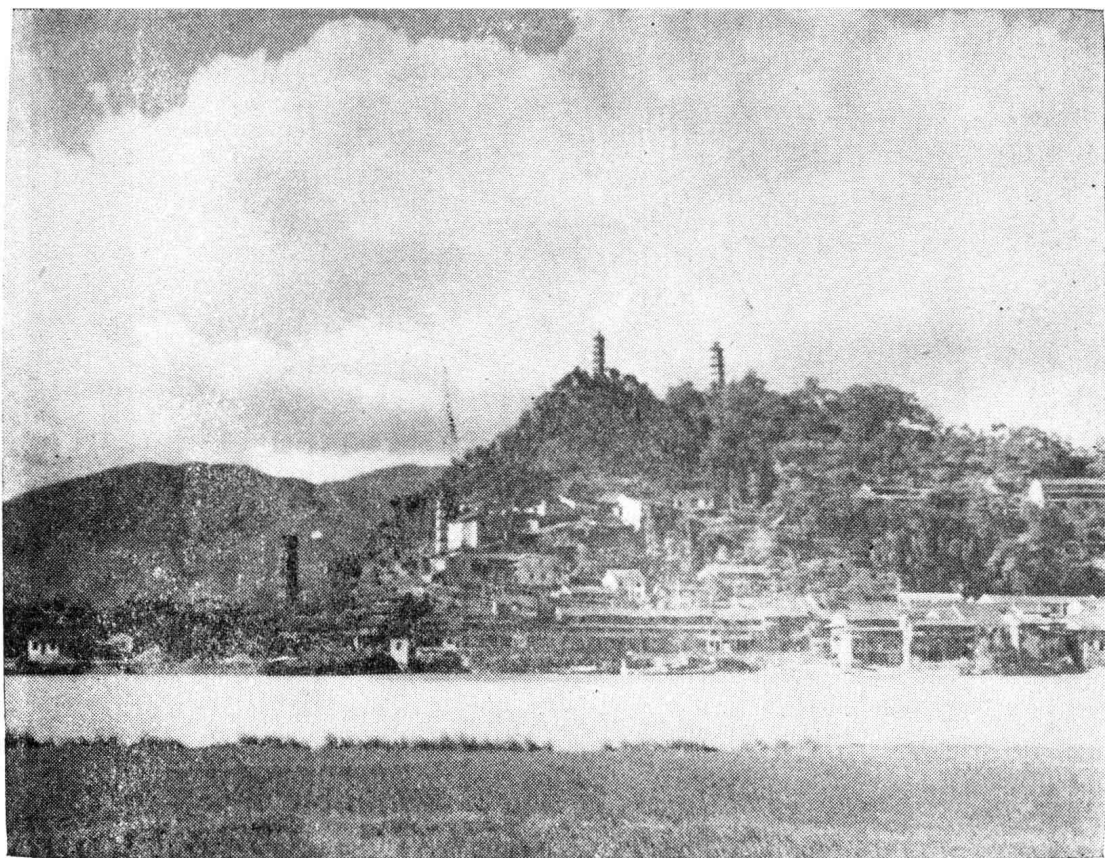
附图表：包括《台州地区行政区划简图》，《台州地区水系分布略图》，《台州地区建置沿革表》，《台州地区行政区划统计表》，《台州地区县、市级重点文物保护单位一览表》，《台州地区已建成100万方以上水库一览表》等，还有其他名胜古迹，纪念地的素描画和有关各县市的风景照片等。

《台州地名通览》是一本以地名为主题介绍台州乡土情况的参考书。是我区广大地名工作者辛勤劳动的结晶，也是广大干部、群众的迫切愿望。由于本书内容丰富、牵涉面广，在编辑过程中，虽然我们采用以地名普查成果为主要资料，想方设法与有关业务单位、专家联系请教，对每条地名再次逐一进行核对，力求做到“持之有故、言之成理。”但因我们编辑成员水平有限，缺点错误在所难免，敬请各级领导、专家、及有关方面给予指正。

《台州地名通览》编辑组

一九八三年六月廿一日



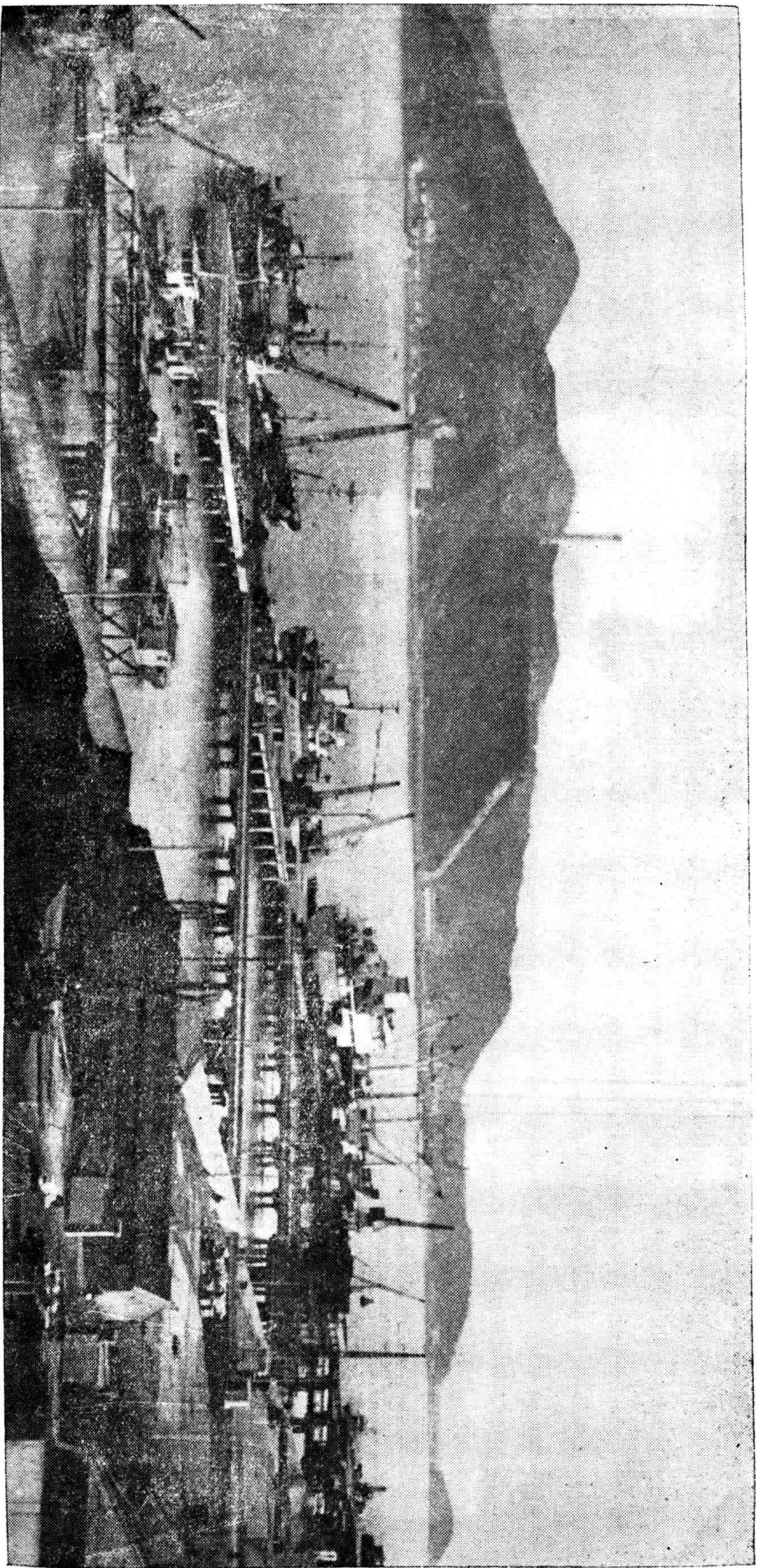


临海县巾山及塔群

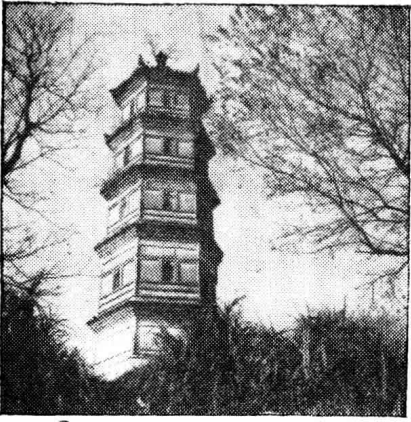


试读结束，需要全本PDF请<http://www.douban.com/group/read001/> 临海县东湖之湖心亭(左)与半勺亭(右)全景

椒江市海门港码头一角



临海县城关诸塔



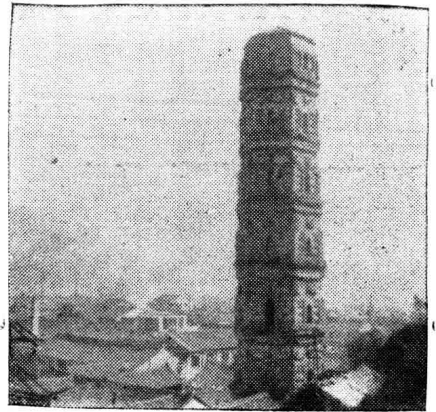
中山东大塔(文峰塔)



中山西小塔(文峰塔)



中山南山殿塔



中山多宝塔，共七层，原有佛象971尊，故又名千佛塔。



临海王士琦墓前之
石人、石马。



临海县桃渚城城门口



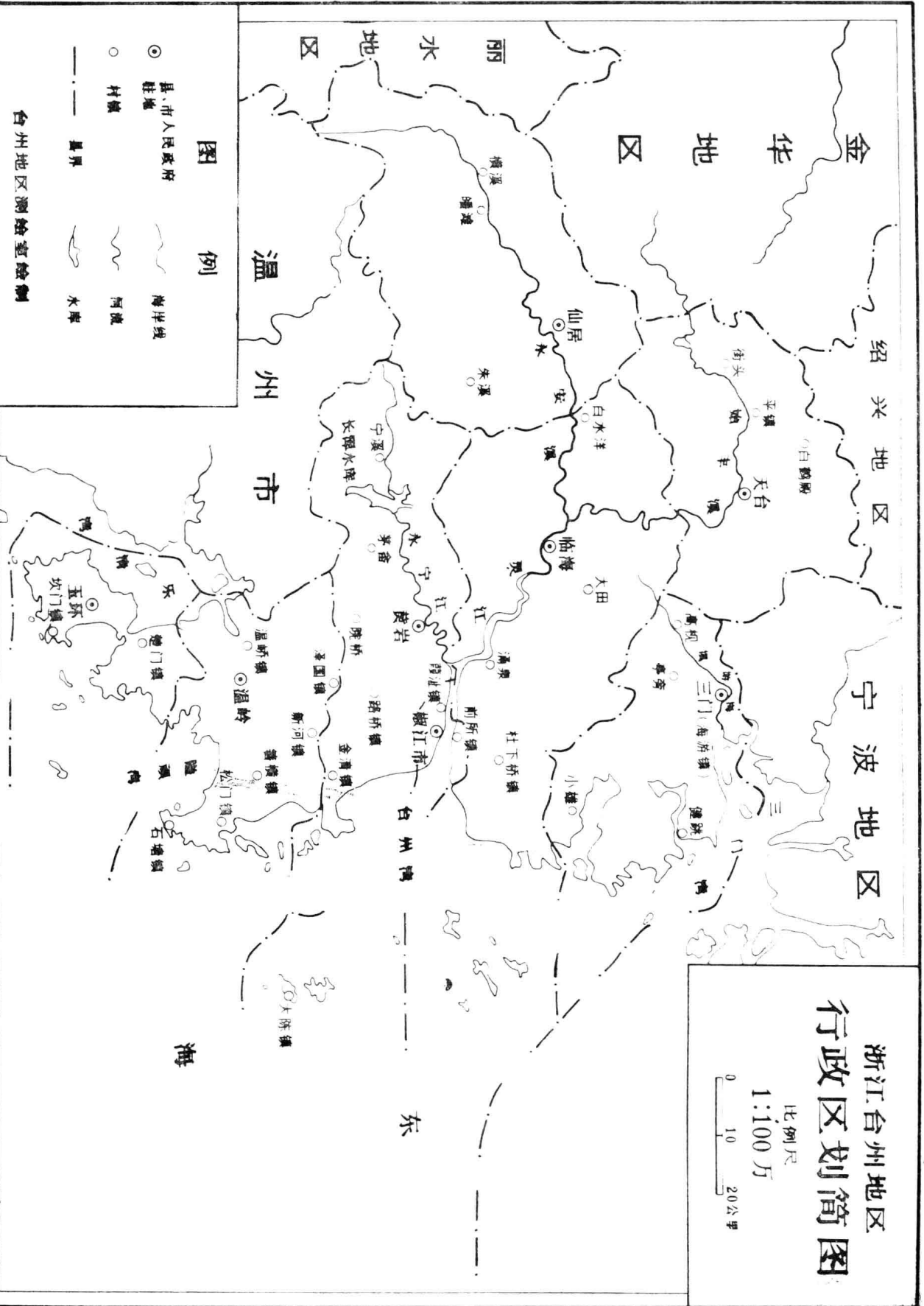
临海县桃渚城山上的
摩崖石刻



临海县城关镇太平天
国台门

浙江台州地区 行政区划简图

比例尺
1:100万
0 10 20公里



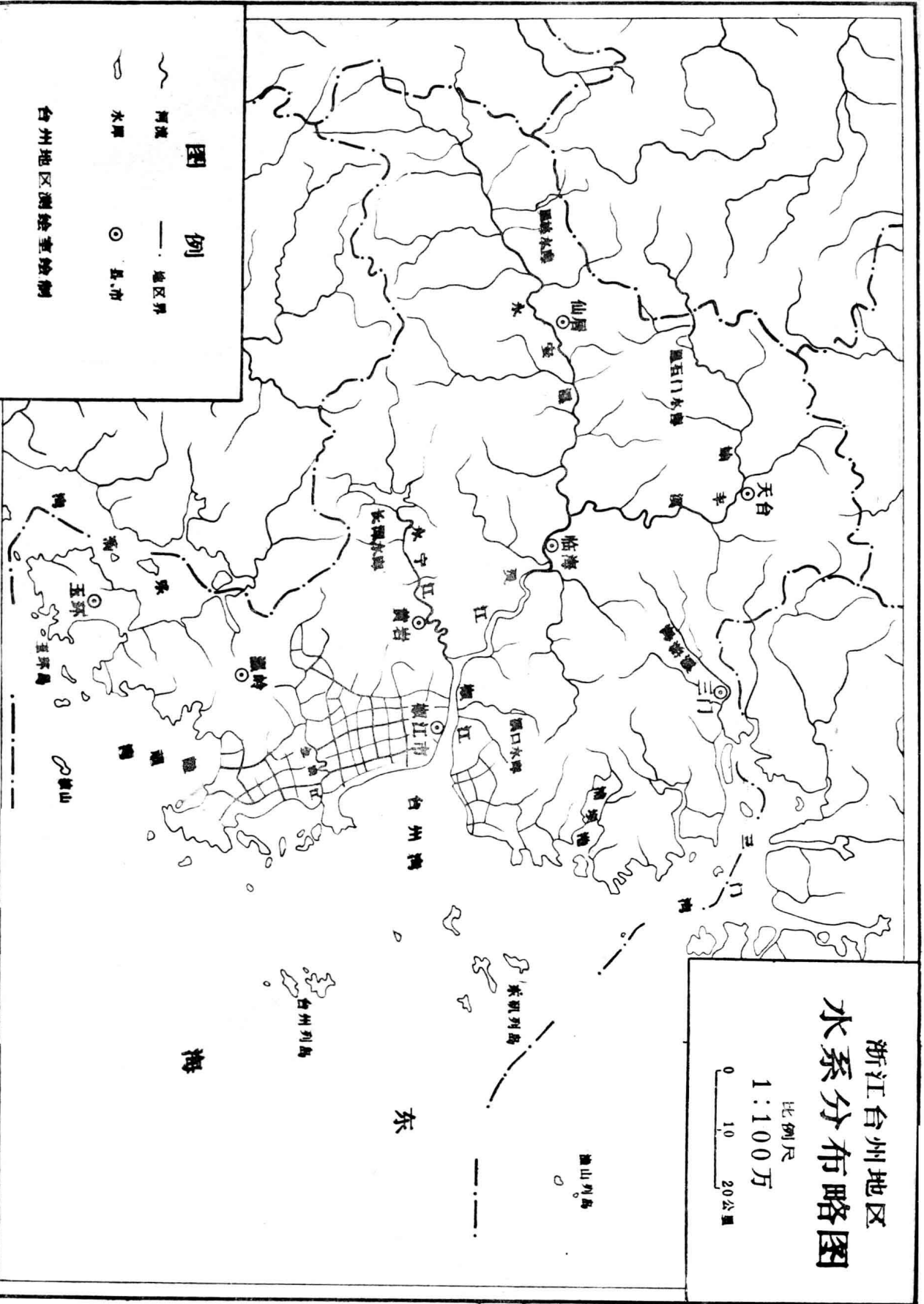
图例

- ⊙ 县、市人民政府驻地
- 村镇
- 县界
- 海岸线
- ~ 河流
- 水库

台州地区测绘室绘制

浙江台州地区 水系分布略图

比例尺
1:100万
0 10 20公里



台州地区测绘室绘制

目 录

前 言

地 图

一、台州地区行政区划简图1:100万

二、台州地区水系分布略图1:100万

第一章	台州建置沿革	1
	台州建置沿革简表	3

第二章 台州地区及各县市概况

一、台州地区概况	6
二、台州各县、市概况	8
临海县	8
黄岩县	11
温岭县	13
天台县	15
仙居县	17
三门县	19
玉环县	21
椒江市	23

第三章 台州城镇概貌与公社名称简介

一、台州城镇概述	27
二、各县(市)城镇概况介绍	
临海县:城关镇	28
杜下桥镇	30
黄岩县:城关镇	31
路桥镇	33
金清镇	35
温岭县:城关镇	36

泽国镇	37
新河镇	38
箬横镇	39
温峤镇	40
松门镇	41
石塘镇	42
天台县：城关镇	43
仙居县：城关镇	44
三门县：海游镇	46
玉环县：城关镇	47
楚门镇	48
坎门镇	50
椒江市：大陈镇	51
葭沚镇	52
前所镇	53
三、台州地区建制镇、公社类别表	55
四、台州地区公社名称简介	
临海县	60
黄岩县	64
温岭县	67
天台县	69
仙居县	72
三门县	73
玉环县	75
椒江市	76

第四章 地名略考

临海县	77
黄岩县	82
温岭县	87
天台县	92
仙居县	97
三门县	101
玉环县	105
椒江市	109

第五章 山川、岛屿、人工建筑物

括苍山、天台山、大雷山、积谷山、方岩山、太湖山、枫山、 湫水山·····	114—117
灵江水系、金清港、月河·····	118—121
台州列岛、东矾列岛、玉环岛、楚门半岛、龙门岛·····	121—125
台州湾、大陈渔场、三门湾·····	125—127
长潭水库、秀岭水库、里石门水库、桐坑溪水库、桐柏水库、 里林水库、谷坦水库、金清闸、江夏潮汐试验站·····	127—132
灵江大桥、东门大桥、黄岩大桥、河埠大桥、皤滩大桥、南 门大桥、红旗渡槽·····	132—134
椒江市海门港、坎门港、健跳港、漩门港、海游港·····	135—138

第六章 名胜古迹纪念地

临海县：东湖、巾子山、太平天国台门、太尉殿、王士琦 墓、赤栏桥、桃渚城、武坑胜景、谭纶画像、明碑 《大参戎南塘戚公表功碑》·····	139—141
黄岩县：九峰、松岩山、灵石寺塔、庆善寺塔、沙埠青瓷窑 址、方山·····	142—144
温岭县：丹崖山、石夫人、文笔塔、明园雕石虎、《南塘戚 公奏捷实记》碑、金清大桥、温岭烈士陵园·····	145—146
天台县：隋代古刹——国清寺、桐柏宫、寒岩夕照、一行墓 及一行遗迹、铜壶滴漏、石梁飞瀑、智者塔院、高 明寺、赤城栖霞、华顶秀色、琼台夜月、桃源春 晓、万年寺、螺溪钓艇。·····	147—153
仙居县：南峰钓艇、星星望月、麻姑积雪·····	153—154
三门县：仙岩洞·····	154—155
玉环县：玉环烈士陵园·····	155
椒江市：解放一江山岛烈士陵园·····	156

附表1.台州地区已建成100万方以上水库一览表·····	157
------------------------------	-----

附表2.台州地区已建成过水流量100秒立米以上排水闸一览 表·····	163
--	-----

附表3.台州地区主要公路里程表·····	164—165
----------------------	---------

附表4.台州地区市镇现状规模表.....166

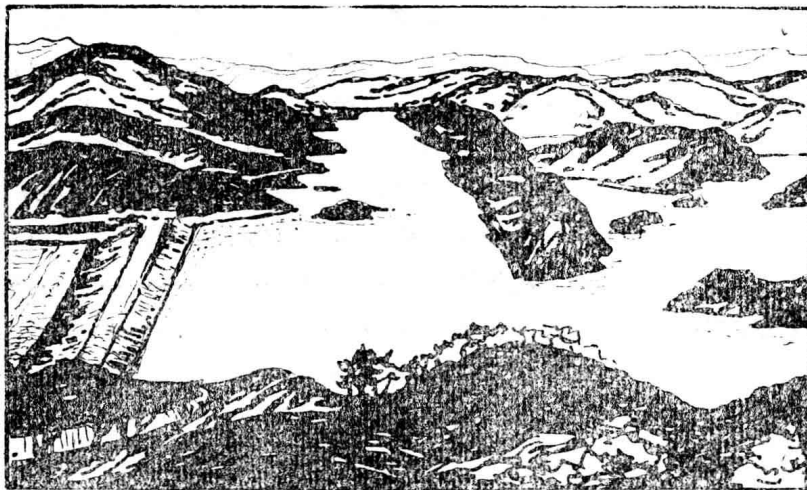
附表5.台州地区行政区划统计表.....167

附表6.台州地区各县(市)重要自然镇一览表.....168

附表7.台州地区县、市级重点文物保护单位一览表172

后记.....175

资料说明176



第一章 台州建置沿革

台州之名始于唐朝。夏、商、周为“扬州之域”，属瓯地。春秋为越地。战国时越为楚所灭，又属于楚。公元前221年，秦统一六国，推行郡县制，今台州属闽中郡。据《史记·东越列传》记载：诸侯叛秦时，越君长摇率领越人从诸侯灭秦，后又助汉灭楚。到汉惠帝三年（公元前192年）乃立摇为东海王，都东瓯（今温州市），史称东瓯或瓯越。武帝时建元三年（公元前138年）闽越围东瓯，东瓯迁居江淮一带，“而后遗人往往渐出”，昭帝始元二年（公元前85年），乃于东瓯地置回浦县，这是台州建县之始，属会稽郡，并为会稽东部都尉治（《汉书地理志》作南部都尉治）。因当地有河流弯曲回旋入海而得名回浦县，辖境很广，几乎包括旧温州、台州、处州三府之地。东汉建武中（公元25—56年）改回浦为章安，《后汉书·郡国志》刘昭注引《晋太康记》作汉“章帝章和元年立”。可见章安一名与帝王名称及年号有关。顺帝永和三年（公元138年）（赤城志作永建四年）析章安东瓯乡置永宁县。兴平二年（公元195年）析章安之南乡置松阳县。自此章安县的范围缩小，相当于包括宁海县在内的原台州府之地。三国、两晋、南北朝时期，北方战乱频繁，南方较为安定，台州大部分县都在这一时期建立起来。三国吴大帝时（公元222—252年）析章安置临海县、南始平县（今天台）。当时今黄岩、温岭为章安县地，仙居属南始平县。以上各县俱属会稽郡。少帝太平二年（公元257年）分会稽东部置临海郡，因郡东北临海山得名。初治临海，寻治章安，属扬州。领章安、临海、南始平、永宁、松阳、安阳六县。辖境约与西汉回浦、东汉章安相当，几乎包括旧台、温、处三府之地。这是台州建郡之始。西晋太康元年（公元280年），改南始平为始丰，又析临海之北置宁海县。这时辖县加宁海、横阳，共八县。东晋太宁元年（公元323年），分临海郡温峤岭（在今温岭县境）以南置永嘉郡。从此临海与永嘉各自为郡。永和三年（公元347年），析始丰南乡置乐安县（今仙居）。是时临海郡辖章安、临海、始丰、宁海、乐安五县。旧台州府辖境由此初步形成。南朝梁武帝大同六年（公元540年），曾改临海郡为赤城郡，以天台赤城山得名（今临海城又名赤城，亦由此而来）。不久复名临海郡，属东扬州。

隋代并省郡县，文帝开皇九年（公元589年）废临海郡，并章安、始丰、宁海、乐安入临海县，属处州。十一年（公元591年）在今临海城关大固山置临海镇，并将县治迁此。十二年，改处州为括州，临海县属括州。炀帝大业三年（公元607年），复改括州为永嘉郡，临海县属永嘉郡。

唐高祖武德四年（公元621年）平定李子通以后，于临海郡故地置海州，复分临海置章安、始丰、乐安、宁海五县以属之。次年改海州为台州，因州境天台山得名。台州之名始此，沿用至今。七年（公元624年），宁海并入章安。八年，章安、始丰、乐安又并入临海，章安县从此不复再置。贞观元年（公元627年）台州隶江南道；八年（公元

634年)分临海复置始丰县,高宗上元二年(公元675年)改始丰为唐兴。同年又分临海新置永宁县(今黄岩县),复置乐安县。永昌元年(公元689年)复置宁海县。天授元年(公元690年)改永宁为黄岩县,因境内永宁江上游黄岩溪中有黄色巨石得名。神龙二年(公元706年)析宁海置象山县;天宝元年(公元742年)台州复改临海郡,属江南东道。乾元元年(公元758年)又改临海郡为台州,隶于浙江东道。从此临海郡作为正式行政区划名称已不复存在,仅习惯上仍沿用为台州的别称。广德二年(公元764年),象山自台州改属明州(今宁波)。僖宗光启三年(公元887年)升台州为德化军。

五代时台州属吴越国,仍称德化军。后梁开平三年(公元909年),唐兴更名为新兴;后唐同光初年(公元923年)新兴县又改始丰县;后唐长兴元年(公元930年)乐安改为永安;后晋天福七年(公元942年)始丰县复改名台兴县。北宋,台州隶两浙路。太祖建隆元年(公元960年),改台兴为天台,因天台山得名。真宗景德四年(1007年),改永安为仙居县。以“其洞天名山,屏蔽周围,而多神仙之宅”得名。从此台州所属临海、黄岩、宁海、天台、仙居五县之名都先后确定下来,沿用至今不变。南宋台州属两浙东路。元代改州为路。至元十四年(1277年)改称台州路,属江浙行省浙东道宣慰司。元贞元年(1295年)升黄岩县为黄岩州。明代洪武初改台州路为台州府,属浙江行省,(后改浙江布政司)。洪武三年(1370年)降黄岩州为县。成化五年(1469年)析黄岩南太平、繁昌、方岩三乡置太平县(今温岭),十二年(1476年)又析温州府乐清县的山门、玉环六都之地归太平,时称台州六县(临海、黄岩、太平、仙居、天台、宁海),台州府辖境由此定型。台州府在明代,政治、经济、文化均有较大的发展,是历史上鼎盛时期,特别是谭纶、戚继光领导台州人民抗倭胜利,给我国历史上增添光辉灿烂的一页,至今还留着许多纪念抗倭的地名。清代沿袭明制,仍称台州府。民国成立,废府、州、厅制而存道制,原台州六县改属会稽道,道治在鄞县。民国元年(1912年)并旧南田、石浦二厅置南田县。民国十六年(1927年)又取消道制,实行省县两级制,各县直属于省。后又设浙江省第七行政督察专员公署,通称浙江第七区。民国二十九年(1940年)废南田县,将其全部区域及宁海、临海各一部分新置三门县,因境内三门湾得名。

新中国成立,我国进入新的历史时期。1949年建立台州专区,专员公署驻临海县城关镇,辖临海、黄岩、温岭、仙居、天台、宁海、三门七县。1950年增设海门区,直属专署。同年临海城关镇改属临海县。1952年宁海划属宁波专区,辖六县一区。1954年6月,台州专区撤销,温岭、黄岩、仙居及海门区划属温州专区;临海、天台、三门划属宁波专区。1956年,海门区改属黄岩县。1957年7月恢复台州专区,临海、天台、三门、宁海、仙居、黄岩、温岭等县自宁波、温州专区划归,辖原属七县。1958年10月宁海县并入象山县,属宁波专区;撤销三门县,并入临海、象山两县。同年十二月台州专区又撤销,天台划属宁波专区;仙居、临海、黄岩、温岭划属温州专区。1962年4月再次恢复台州专区,将原属温州专区的玉环县划入,又重置三门县,台州专区辖临海、黄岩、温岭、仙居、天台、玉环、三门七县。专署仍驻临海县城关镇。1970年改专区为地区。1978年9月改台州地区革命委员会为台州地区行政公署。1980年7月海门区从黄岩县析出建立海门特区,直属地区行署。1981年7月改置椒江市,因辖境内的椒江得名。从此,台州地区辖临海、黄岩、温岭、天台、仙居、三门、玉环、椒江市等七县一市。

台州建置沿革简表

朝代纪年	公元	台州沿革	台州辖县	属	隶	备注
夏商西周	前21世纪 前770	瓠地		越		
春秋	前770 前476	越地		越		
战国	前475 前221	瓠越地		楚		
秦	前221 前207	东越地		闽中郡		
汉高帝六年	前201	东越地		荆国		
惠帝三年	前192	东海地		东瓠		
建元三年	前138	闽越伐东瓠，东瓠内迁江淮		会稽郡		
元封五年	前106			会稽郡	扬州	
始元二年	前85	置回浦县，会稽东部都尉治	(辖境约当旧温州、台州、处州三府之地)	"	"	治章安
建武	25—56	章安县	" "	"	"	
太平二年	257	临海郡	章安、临海、南始平、永宁、松阳、安阳		扬州	
西晋	265—317	"	章安、临海、始丰、永宁、松阳、宁海、横阳		"	
东晋	317—420	"	章安、临海、始丰、宁海、乐安		"	太宁元年(323)分立永嘉郡
南北朝宋齐	420—502	"	章安、临海、始丰、宁海、乐安		扬州、东扬州	