



张东禄 著

全国唯一专业棋牌出版社



国际象棋

实用开局法

CHESS

GUOJI XIANGQI SHIYONG KAIJUFA

最畅销的国际象棋开局参考书

讲练结合 迅速提高国际象棋基本战术水平

本书专门介绍如何学习国际象棋的开局
该书较之其他同类书来讲 更注重讲方法 更注重理论的提炼
本书提出了开局需遵守的原则
1 布局中心化 2 尽快出子 3 合理用兵
本书是一本实用性较强 初学者容易读懂的国际象棋读物



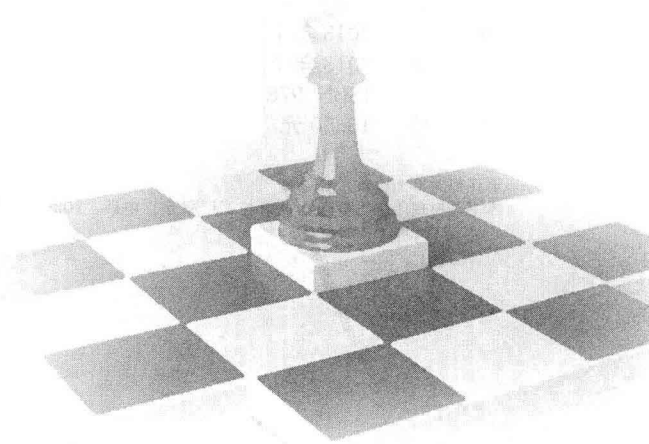
成都时代出版社

张东禄 ○ 著

国际象棋 实用开局法

GUOJI XIANGQI SHIYONG KAIJUFA

成都时代出版社



图书在版编目 (CIP) 数据

国际象棋实用开局法/张东禄著. —成都: 成都时代出版社, 2013. 7

ISBN 978-7-5464-0908-5

I. ①国… II. ①张… III. ①国际象棋—布局 (棋类运动) IV. ①G891. 1

中国版本图书馆 CIP 数据核字 (2013) 第 139188 号

国际象棋实用开局法

GUOJI XIANGQI SHIYONG KAIJU FA

张东禄 著

出品人 段后雷
责任编辑 曾绍东
特约编辑 宋子瞻
封面设计 何东琳
版式设计 成都完美科技有限责任公司
责任校对 樊思岐
责任印制 干燕飞
出版发行 成都时代出版社
电 话 (028) 86619530 (编辑部)
(028) 86615250 (发行部)
网 址 www.chengdusd.com
印 刷 成都市书林印刷厂
规 格 165mm×230mm 1/16
印 张 11
字 数 160 千字
版 次 2013 年 7 月第 1 版
印 次 2013 年 7 月第 1 次印刷
书 号 ISBN 978-7-5464-0908-5
定 价 16.50 元

著作权所有·违者必究。

本书若出现印装质量问题, 请与工厂联系。电话: (028) 87481198



写在前面的话

开局，是一盘棋的开始，开局走得成功与否，关系着全局的胜负，其重要性不言而喻。

国际象棋开局种类繁多，即使在我国的全国比赛上，出现的开局已有四十多种，每种开局又分出几个体系。大的开局如西西里防御，古印度防御等，都有十几个体系。认识和掌握这些开局，绝非短时间就能学会。这本书就是根据当前棋校和棋班的实际情况，为少年学员撰写的。本书只介绍最流行最主要的开局，力求简单明了地阐述这些开局的特点、战略思想和双方争斗的焦点，以利初学者尽快认识这些开局，明确其发展方向，更好地进入中局。

每个开局都有例局，引申此开局可能发展的过程。这些例局和附局，尽量选用我国棋手的实战对局，特别是优秀棋手在国际比赛中下出的好局或者全国比赛中的佳局；还有众所周知的世界名局，我们也必须知道，以便学习先进技术，更好地赶超世界先进水平。

本书叙述开局的理论基础，仍然遵循三条基本原则：

1. 中心化——占据和控制中心，通常是用兵和弱子（马、象）来执行。
2. 尽快出子——指出动弱子，即马和象出到适宜位置。包括易位。
3. 合理布兵——占据有利格位，同时避免出现兵形弱点，特别是王翼的兵形弱点。

无论传统开局还是现代流行开局，都离不开这三条基本原则。

介绍开局的顺序，仍然尊重传统习惯：开放性布局（1. e4 e5）；半开放性布局（1. e4 不应 e5）；封闭性布局（1. 不走 e4）。因为名称



是以第一回合的走子来分类，但实际上并不完全与局面结构相吻合，我们只是按此顺序依次讲述。

最后应该说明的是，本书虽然专讲开局，但仍属一本入门书。当学员们学习和认识了这些开局，选择了其中几种开局作为自己的“常规武器”之后，还要进一步学习这几种开局的专著，参阅有关的名手对局，进行分析研究，深化理解，并在自己实践中不断验证，逐渐掌握这几种开局，将其成为自己真正的“常规武器”。所以，这本书若能为初学者起到“入门”的作用，也就达到作者的目的了。

作者



目 录

写在前面的话	1
第一章 开放性布局	1
第一节 苏格兰开局	1
第二节 俄罗斯开局	6
第三节 意大利开局	12
第四节 双马防御	19
第五节 匈牙利防御	24
第六节 王翼弃兵局	26
第七节 西班牙开局	29
第二章 半开放性布局	46
第一节 斯堪的纳维亚防御	46
第二节 卡罗—康防御	51
第三节 法兰西防御	57
第四节 比尔茨防御	67
第五节 阿列亨防御	72
第六节 西西里防御	75
第三章 封闭性布局	102
第一节 后翼弃兵局	102
第二节 斯拉夫防御	120



第三节	尼姆佐维奇防御	125
第四节	新印度防御	133
第五节	古印度防御	137
第六节	别诺尼防御	148
第七节	格龙菲尔德防御	151
第八节	卡特龙开局	155
第九节	荷兰防御	159
第十节	英国式开局	163
第十一节	列齐开局	166



第一章 开放性布局

第一节 苏格兰开局

1. e4 e5 2. ♘f3 ♝c6 3. d4

如图 1，此开局首先由苏格兰棋手在 1824 年使用，距今已有一百多年历史。③d4 合乎抢占中心的原则，但是未免太直接了当，还没作好准备便开始交锋，容易被对方扳成平先。尽管如此，还是有一些棋手出于策略上的考虑，在重大比赛上使用。如在 1996 年的女子世界冠军赛上，匈牙利的苏姗·波尔加对我国谢军就曾三次走苏格兰开局。

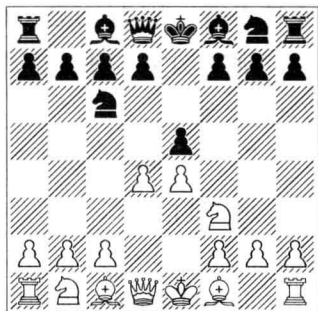


图 1

3. ... exd4

黑兵兑换之后，虽让出了中心，却在出子速度上得到补偿。

4. ♘x d4...

白方组成兵子联合中心，但马上会成为黑方反击的目标。此时黑方有两种走法：

(A)

4. ... ♝c5 5. ♘e3 ...

一方面巩固中心，另一方面隐藏着 ♘xc6 捉后，然后 ♘xc5 的先手，这样一来又招来黑方对白 d4 马的进一步反击兼出动子力，e3 象也成了被牵制的棋子。

为摆脱这个麻烦，白方可走⑤ ♘xc6 ♜f6 ⑥ ♜d2 dc ⑦ ♘c3 ♝e6，



以后着法参看例局 1 苏珊·波尔加——谢军。

5. ... ♖f6 6. c3 ...

d4 马不能再动，只好用兵保护，但此兵到 c3 也就剥夺了 b1 马的好位置。

6. ... ♗ge7

黑方出子已经占先。c5 象虽然暂时脱根，留点神就是了。下着棋准备挺起 d5 兵消除白中心兵，实现反先。对此白方通常走：

7. ♕c4 ...

图 2，⑦ ♕c4 是控制 d5，一眼看去白 e4 兵和 g2 兵同时脱根，⑦... ♖g6 可获一兵，可是不行，因有⑧ ♖xc6，如果⑧... ♗e3 贪兵，则⑨ ♖xe7 ♖xg2 ⑩ ♖f1 黑失子。另有⑦马 c2 走法。

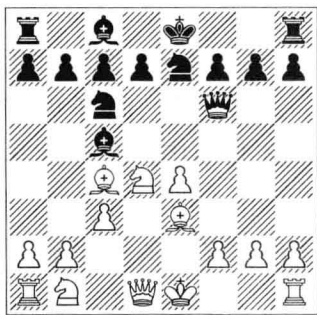


图 2

7. ... ♗e5 8. ♕e2 ♖g6

这回行了。

9. 0-0 ...

一个小陷阱：如果⑨... ♖xe4 ⑩ ♖b5 ♖c6 ⑪ ♕xc5 ♖xc5 ⑫ ♖d4! 黑将失子。

9. ... d5 10. exd5 ♗h3 11. ♕f3 ...

这便是⑧ ♕e2 而不是⑧ ♕b3 的原因。

11. ... 0-0-0

黑方快节奏地出子，并能吃回小兵，局面较好。

(B)

4. ... ♗f6

也是一步抢先着法，但这样一来，马上导致尖锐的形势。

5. ♖xc6 bxc6 6. e5 ♖e7 7. ♖e2 ♗d5 8. c4 ♗a6 9. ♖d2 ♗b6 10. b3 g6

围绕 e5 兵展开战斗，局面复杂，难说对哪方有利。这个变例很少出现，在 1987 年的全国比赛上有人走过，也是为了出其不意，突袭成功。



例局 1

苏姗·波尔加 (匈牙利) 谢 军 (中国)

1995 年女子世界冠军赛

蒙特卡洛

1. e4 e5 2. ♖f3 ♗c6 3. d4 exd4 4. ♖xd4 …

这是对抗赛的第七局。在第三局、第五局波尔加都用了苏格兰开局，此局是第三次出现。在 1992 年全国比赛上，秦侃滢对谢军一局使用了此开局，谢军从头至尾走得都非常成功。波尔加肯定看过那局棋，这次对抗三用此开局，无疑是有备而来。

4. … ♗c5 5. ♖xc6 ♗f6 6. ♖d2 dxc6

黑方之所以⑥… dxc6 而非⑥… bxc6 是为了更快地出动后翼象，并用车控制 d 线，是正确的。

7. ♖c3 ♗e6

在秦侃滢对谢军的对局中，走的是：⑧♗d3 0-0-0 ⑨♖f4 ♗b4! ⑩♖xf6 ♗xf6 ⑪♗d2 ♗g4 ⑫f4 ♗c5! 黑已占优。而波尔加在此却走了另外一着。

8. ♖a4! …

至此，第三局接下来为：⑧… ♗d8 ⑨♗d3 ♗d4 ⑩0-0 ♖h4 ⑪♖f4 ♖h5 ⑫♖g3 ♗e7 基本平先，到第 17 回合，双方同意作和。

第五局仍是⑧… ♗d8 ⑨♗d3 ♗d4，但白方突然走出⑩c3! 黑方应着失误：⑩… b5? ⑪cxd4 bxa4 ⑫♖c2 ♖xd4 ⑬♖xc6+ 黑方陷入困境。

表面看来⑩c3 不成立，因为⑩… ♗xf2+ ⑪♖xf2 ♖xf2+ ⑫♗xf2 ♗xd3，但接着有⑬♖c5! 所以至此白优。

经过前两局之后，谢军找到了正确应法。

8. … ♗d6! 9. ♖e3 ♗h6 10. h3 0-0 11. ♗e2 ♗fe8 12. ♖c3 …

黑方出子已经占优，开始考虑进攻。

12. … ♖e5 13. f4 ♖a5 14. ♗d2 ♗b4 15. a3 …



见图 3。

15. ... ♖f5?

在纷乱不明的局面中，有时要靠直觉走棋，其中就含有运气成份。看来谢军这次运气不太好，对局当中只能说是急功冒进，有了失着。

此时改走⑮... f5⑯e5 ♜ad8 白方不能短易位，长易位也有顾虑，黑优。

16. exf5 ...

即便可能导致输棋，也得吃掉黑马，不然白后太被动了。

16. ... ♙c4 17. ♖d4 ...

被逼出来的一着好棋，波尔加的运气太好了。

17. ... ♙xc3 18. ♙xc3 ♜xe2+ 19. ♔f1! ...

到这里，已经清楚，黑方算着失误！黑王和皇后都受着威胁，子力损失不可避免了。

19. ... ♖xc3

如改走⑲... ♜e4+ ⑳♖xc4 ♗xf5 ㉑♖d3 ♜xf4+ ㉒♔g1 比实际着法还要差。

20. bxc3 ♜e4+ 21. ♔f2 ♜xd4 22. cxd4 ...

白方有多半子的优势，如想赢棋，还有技术问题。对局表明，在以下的残局中，黑方的抵抗非常顽强，可是白方终于制定出了正确计划，而且走得很精确，在后翼造成通路兵取胜。

22. ... ♜d8 23. ♜he1 ♔f8 24. ♜e4 ...

准备在 e 路叠车，深入第七线。

24. ... g6 25. f6! ♜d6 26. ♜e7! ♜xf6 27. ♜xc7 ♜xf4+
28. ♔e3 ♜f6 29. ♜xb7 ...

白方后翼已经多兵。

29. ... a6 30. ♜e1 ♙f1 31. g4! g5

如⑳... ♙xh3，则㉓♜g1。

32. ♜b6 ♙g2 33. ♜g1 ♙d5 34. ♜g3 ♙c4 35. d5! ...

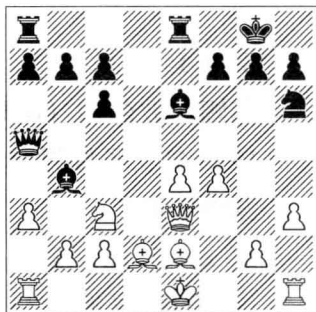


图 3



a6 兵将丢，出现了通路 a 兵，黑方就难以防守了。

35. … ♖xd5 36. ♖xa6 ♔g7 37. ♖a7 ♜f4 38. a4 ♔f6
39. ♔d2 …

为了通三线上的车，现在不用白王助攻了。

39. … ♜f2+ 40. ♔c1 ♔e5 41. a5 ♔d4 42. ♔b2 ♔c4
43. ♖b7! …

不让黑王到 b 路。

43. … c5 44. ♖b6 白胜。

在双车保护下，a 兵必然升变换象。

附局 秦侃滢 谢 军 (1992 年长沙)

1. e4 e5 2. ♖f3 ♜c6 3. d4 ed 4. ♖xd4 ♙c5 5. ♖xc6 ♜f6
6. ♜d2 dc 7. ♙d3 ♙e6 8. ♖c3 0—0—0 9. ♜f4 ♙b4 10.
♜xf6 ♜xf6 11. ♙d2 ♜g4 12. f4 ♙c5 13. ♖a4 ♙d4 14. ♙c3
♜e3 15. f5 ♙c4 16. ♔e2 ♙d3+ 17. cd ♜g4 18. h3 ♜e5
19. ♖ad1 b6 20. ♜d2 h5 21. g3 ♜d6 22. ♙xd4 ♜xd4 23. ♖
c3 g6! 24. fg fg 25. ♔e3 c5 26. ♖e2 ♜d6 27. ♖hd1 ♜f6 28.
♖g1 ♜hf8 29. ♖g2 ♜c6 30. ♜e1 a5 31. ♜d1 ♜d4 32. ♜e1
♔d7 33. ♜d1 ♔d6 34. ♜e1 ♔e5 35. ♜d1 g5 36. ♜e1 ♜f1
37. ♜xf1 ♜xf1 38. b3 g4 39. hg hg 40. ♖e2 ♜e1 41. ♔d2
♜xe2 42. ♜xe2 ♜xe2 43. ♔xe2 ♔d4 44. a4 c6 45. ♔d1 b5
46. ♔d2 ba 47. ba c4 黑胜。

附局 杨 献 (北京) 夏南林 (湖北)

1. e4 e5 2. ♖f3 ♜c6 3. d4 ed 4. ♖xd4 ♙c5 5. ♙e3 ♜f6
6. c3 ♜ge7 7. ♖c2 ♙b6 8. g3 d6 9. ♙g2 h5 10. ♙xb6 ab
11. ♖e3 h4 12. ♖d2 ♜e5 13. ♜e2 h3 14. ♙f1 g5 15. a3 ♙
e6 16. 0—0—0 0—0—0 17. f3 d5 18. ed ♜d5 19. ♖ec4 ♜c4
20. ♖c4 ♜c3 21. ♜d8 ♜d8 22. ♜e3 ♜d1 23. ♜e5 ♜f3 24.
♜g1 ♜c6 白认输。



第二节 俄罗斯开局

1. e4 e5 2. ♖f3 ♜f6

图4 这个开局也很古老，到19世纪俄国棋手彼得洛夫对这个开局又作了深入研究，所以也叫做彼得洛夫防御。

此开局同其他开局有显著区别，因为在第二着就要互吃e兵简化局面。应当说在这对称的局面里，白方毕竟先行一步，能够保持微小的优势。但也有理论家认为，此开局是所有应付王兵开局中最好的一种。近年来此开局在实践中，使用的人逐步多起来。

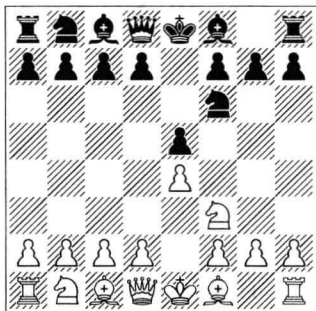


图4

主要讲三种主要变着。

(一)

3. d4 …

这着棋容易改变对称形势，打破平衡，并使双方子力活跃。

3. … exd4

如果黑方愿继续保持对称局面，可选③… ♜xe4 ④ ♙d3d5 ⑤ ♘xe5 ♙d6 ⑥ 0-0 0-0 ⑦ c4 c6 ⑧ ♘c3，基本像第二种变着，白略优。

4. e5 ♜e4 5. ♖xd4 d5

因有⑥… ♙c5，所以白必须吃过路兵。

6. exd6 ♜xd6

此时白方有三种走法：

(A)

7. ♙d3 …

针对黑马离开王翼防守位置，出动白象到d3是合理的。

7. … ♜c6 8. ♖f4 g6 9. ♘c3 ♙g7 10. ♙e3 0-0 11. 0-0



不怕⑩… ♖xc3 给白王前造成叠兵和王暴露，因为黑方无攻王条件；相反黑方兑掉 g7 象后，王翼空虚，易被攻破。

11. … ♖e6 12. ♕c5 …

白方中心无兵，大子非常活跃，极具开放局面特点。

现在白方对黑方在 d 路和 a2—f8 斜线均有牵制，白方获得优势。改走⑫ ♖d4 也是白优。

(B)

7. ♕g5

一些开局书里都有这着棋，看来对黑方颇有威胁性，因为不能⑦… ♖e7，要么⑦… f6 弱化王翼。所以一般都应以：

7. … ♗c6

给白选择，要么兑后，要么后离开 a1—h8 斜线。

8. ♖e3+ ♖e7 9. ♖c3 0—0 10. 0—0—0

白方的优势在 d 路和王翼。

但是如果改走⑦… f6，认可弱化王翼，采取积极的着法，可以反先。见变化 (C)。

(C)

7. ♕g5 f6 8. ♕f4 ♗c6 9. ♖e3+ ♖e7 10. ♖c3 ♕g4 11. ♕e2 ♖xe3 12. ♕xe3 ♗f5! 13. ♖d5 0—0—0

黑方将有双象优势，占优。

(二)

3. ♖xe5 …

该局面较含蓄一些，善于保持微小优势的棋手，乐于采用此变。只兑掉一个兵，开一条 e 线，双方又保持一定程度的对称，还给人不会有太危险的感觉。正因如此，这个变着在俄罗斯开局中出现得最多。

3. … d6 4. ♖f3 ♗xe4 5. d4 …

没有必要走⑤d3 把黑马赶回去，因为给 ♕d3 留个攻击目标也不错。

5. … d5 6. ♕d3 ♖e7



稳健之着。也有走⑥… ♖d6 的，是为了让开 e 线，以使用车保马，巩固马在 e4 的地位。如例局 2，王频——诸宸一局就是这样走的，结果走成黑方不利的局面。

7. 0-0 ♗c6

如果⑦… 0-0 ⑧ ♖e1 ♗f6 ⑨ ♘e5，白优。

8. ♖e1 …

以往的对局有⑧c4 ♗b4 ⑨ ♘e2 0-0 ⑩ ♘c3 ♗f6 ⑪ a3 ♗c6 ⑫ ♘e3 ♘e6 ⑬ ♘g5，白优。

8. … ♘g4

好棋。如果⑨ ♘xe4 dxe4 ⑩ ♖xe4 ♘xf3 ⑪ ♗xf3 ♗xd4 ⑫ ♗d3 ♗e6，平先。

9. c4! ♗f6

如⑨… ♗xd4? ⑩ ♘xe4 dxe4 ⑪ ♗xd4，黑失子；又如⑨… ♘xf3 ⑩ ♗xf3 ♗xd4 ⑪ ♗e3 ♗f5 ⑫ ♗f4 ♗fd6 ⑬ cxd5，白明显占优。

10. cxd5 ♗xd5 11. ♘c3 0-0 12. ♘e4 ♘e6

双方机会基本相等。

(三)

3. ♘xe5 d6 4. ♘f3 ♗xe4 5. ♗e2 …

如果想在争取不败的前提下行棋，同时又喜欢走残局打持久战，可以考虑走这个兑皇后的变着，不过和棋居多。

5. … ♗e7 6. d3 ♗f6 7. ♘g5 ♗xe2+

如果黑方不愿兑后，而走⑦… ♘e6，经⑧ ♘c3 ♗bd7 ⑨ 0-0-0 0-0-0 ⑩ d4，黑子力拥塞，后翼的黑王也将受攻。

8. ♘xe2 ♘e7 9. ♘c3 …

从双方兵形和子力对称的观点看，白方在出子上多了两先，无疑白优。

9. … h6 10. ♘h4 ♘d7 11. 0-0-0 ♗c6 12. d4 0-0-0

13. ♘c4 ♖hf8 14. ♖he1 ♖de8

白方子力主动并活跃，但黑方无明显弱点，白方想取胜并不容易；



可是黑方若想转被动为主动，也难寻途径。

例局 2

王 频 (上海) 诸 宸 (浙江)

1992 年，北京

1. e4 e5 2. ♖f3 ♜f6 3. ♖xe5 d6 4. ♖f3 ♜xe4 5. d4 d5
6. ♕d3 ♕d6

比较稳健的应法是⑥… ♕e7，经过⑦0-0 ♜c6 之后，当白 c4 时，此马可回到 f6；而⑥… ♕d6 再走 ♖f6，则白有 ♕g5。当然⑥… ♕d6 也有它的好处，即当白⑦0-0，也可以跟着易位，留出 e 路，车可保马。

7. 0-0 0-0 8. c4 c6 9. cxd5 cxd5 10. ♖c3 ♜xc3 11. bxc3 …

图 5 刚过 10 个回合，双方迅速地改变了对称局面。白方取得了一些优势：黑方王翼上的马兑掉了，王翼上有些弱，需要防白走 ♖g5 和 ♖h5 两手棋；后翼上还有一条白车能使用的 b 半开线；d5 是孤兵，很容易受到攻击。看来⑥… ♕d6 好像不成功。

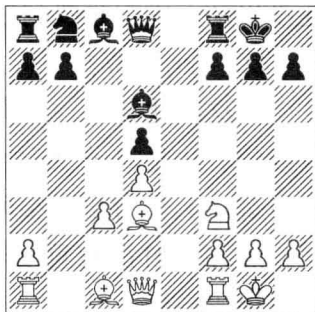


图 5

11. … ♕g4

此象出动，b7 兵脱保，实际上象到 g4 也并非为了进攻，而是为了防守王翼，必要时就用象兑换对方危险的马。

12. ♖b1 b6

如果⑫… ♖c7 则有⑬h3 (⑬ ♕xh7 + ♜h8! ⑭ ♖d3 ♕xf3 ⑮ gf g6 黑优) ♕h5 ⑭ ♕xh7 + ♜xh7 ⑮ ♖g5 + ♜g6 ⑯ ♖d3 + f5 ⑰ ♖e6，然后还有 g4 捉死象。如果⑬… ♕xf3 ⑭ ♖xf3，白方明显优势。

13. ♖b5 …

为何不先走⑬h3 ♕h5，再⑭ ♖b5 呢？那样黑 d5 兵和 h5 ♕ 在一条横线上，当⑭… ♕c7 可走⑮c4；然而，黑方可以⑭… a6 ⑮ ♖xd5 ♕h2



+抽车，⑩ ♖xh2 ♕xd5 之后，黑 h5 象生根了。

13. ... ♗c7 14. h3 a6

如果⑭... ♗h5 则⑮c4，所以黑方想先赶走白车离开第五横线，可是白方有另外考虑。

15. hxg4! axb5 16. ♖c2 g6

如果⑯... h6 则⑰g5，如实际走法，白方双象都活跃起来。

17. ♕h6 ♜e8 18. ♕xb5 ♜e4

白方弃车换象后，连走三步先手，又顺手吃去一兵，黑车 e4 只是被迫反攻，此车位置并不好，但也只有这个地方可去。

19. c4 ♜xg4 20. cxd5 ...

虽然白方 d 路叠兵，但这两个兵控制着重要的四个格，d5 兵还能与白象联系起来，对黑方构成严重威胁。对于黑方来说，到现在黑马还没出动，它很难找到好位置。

20. ... ♞d7?

在这次比赛上，此局的前三轮，秦侃莹对诸宸也曾走成这个局面，继续的着法是⑳... ♗f4 ㉑ ♕xf4 ♜xf4 ㉒ ♖b3 ♞d7 ㉓ ♕c6 ♜b8 ㉔ ♜e1 ♞f6 ㉕ a4，黑方仍然很困难，后来白方走出坏棋，黑得幸胜。

黑方此时没有重复上次的走法⑳... ♗f4，可是实际这着更不好，导致很快输棋。

21. ♖c6 ♞f8 22. ♜e1 ♜c8 23. ♜e8! ...

引离黑后在 f6 格的防守，黑方已无法解救。

23. ... ♗h2+ 24. ♖xh2 ♕xe8 25. ♖xe8 ...

改走㉕ ♖f6 能马上结束战局。实战着法也能获胜，只是多走了几步。

25. ... ♜xe8 26. ♖xg4 ♜e1+ 27. ♕h2 f5 28. ♖e5 ♜e4

29. f4 ♜xd4 30. ♕e8 ♖h8 31. ♕f7 黑认输。

附局 奥斯莫洛夫斯基（前苏联） 巴朗诺夫（前苏联） (1953 年莫斯科)

1. e4 e5 2. ♖f3 ♞f6 3. d4 exd4 4. e5 ♞e4 5. ♖xd4 d5