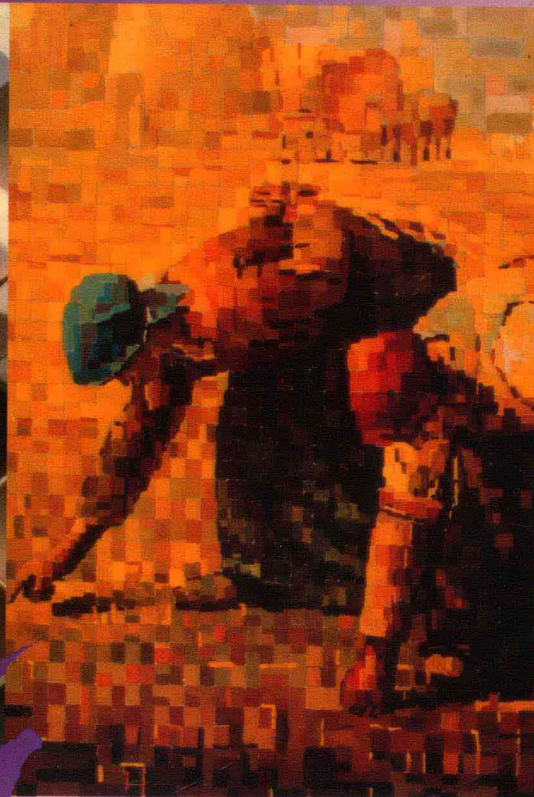
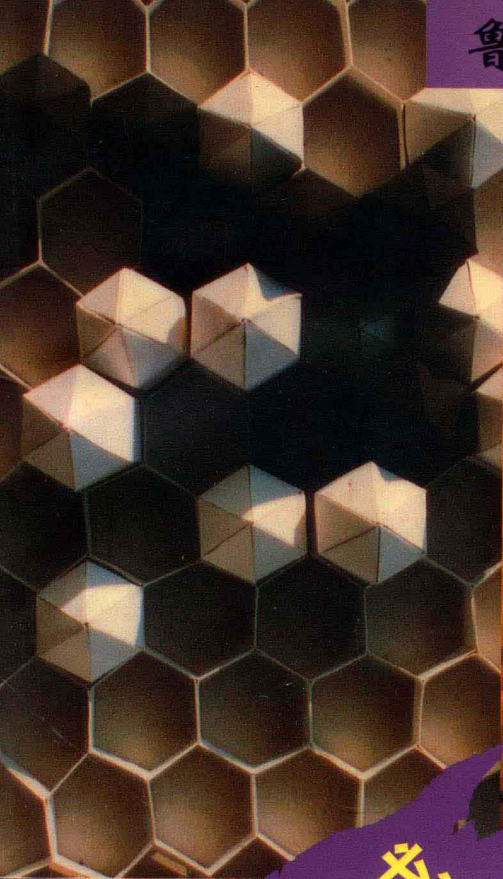


鲁迅美术学院



三大构成

美 术 教 育 教 程

FINE ARTS
EDUCATION COURSES

黑龙江美术出版社
HEILONGJIANG FINE ART PUBLISHING HOUSE

三大构成

鲁迅美术学院
美术教育教程
LUXUNMEISHUXUEYUAN
MEISHUJIAOYUJIAOCHENG

责任编辑：原守俭

鲁迅美术学院美术教育教程

三大构成

出版：黑龙江美术出版社

社址：哈尔滨市道里区安定街 225 号

邮编：150016

发行：黑龙江省新华书店

印刷：沈阳新华印刷厂

版次：1998 年 2 月第 1 版

印次：1998 年 2 月第 1 次印刷

开本：889×1194mm1/16

印张：6 图 189 幅 字 10 千字

印数：1—3000

书号：ISBN 7-5318-0439-5/J·440

定价：30.00 元

主 编：李泽浩
副 主 编：黄亚奇 齐 鸣 王文倩
张春新 胡 蓉
编 委：李泽浩 黄亚奇 齐 鸣
王文倩 张春新 张 平
郑宗秀 晏 阳 王敬致
关 捷 杨 杰 孙 悦
陈桂芝 韩晓曼 许 欣
毕学军 林 栋 刘 宣
姜 黎 宋恩军
封面设计：贾脩溧 李惠军
版式设计：王文倩 黄亚奇 韩 婕
摄 影：吴 洪 李志刚
编 务：张树燕 常庆伟 郭 玲
尹光平

序

鲁迅美术学院院长 教授 韦尔申

在即将迎来鲁迅美术学院建院 60 周年之际，我院美术教育系也将迎来重建后的 15 周年纪念日。在此时出版这套《美术教育教程》也就具有特殊的意义。

鲁迅美术学院美术教育系重建于 1982 年。随着学院整体综合办学实力的提高，美术教育系的教学、创作、科研的总体实力也有了长足的进步。目前已形成了有专科、本科、研究生、留学生和成人教育等多层次、较为完整的美术教育体制。全日制在校生人数已达到三百名，目前已成为全院第一大系。从 1982 年至今已为国家培养一千二百多名美术教育师资，为我们美术教育事业的发展做出了重要贡献。

由于我国师范性质的美术教育尚处在发展时期，适合于当代中国国情的、成熟的美术教育体系还没有形成，因此，在其培养模式上已成为多年来争论的焦点。众所周知，设在美术学院里的美术教育专业的培养方向主要是中学、中师、大学的美术教育师资，而不是专门的美术创作和设计人才。基于这个前提，许多美术教育界的同仁都发表了不少见仁见智的看法和意见。归纳起来其争论主要还是围绕着什么是“师范性”而展开的。有的同志明确地提出，所谓的师范性的显著特点就是“眼高手低”。即美术教育专业主要应侧重艺术鉴赏力和艺术理论以及文化水平的培养，不必过于注重实际的绘画水平。美术教师的主要职责是培养和提高学生的审美素质（相当一部分学生是非美术专业），而不是进行艺术创作或设计。因而良好的艺术理论基础和欣赏水平是十分

重要的。同时也不用担心因为有较强的绘画或设计水平而“跳槽”，可以安心于教育岗位。

这一观点应该说有许多可取之处。一方面针对美术教师文化理论普遍不高的状况强调教师的综合素质的重要性；另一方面把美术教育专业同其他专业，美术教师与职业画家有所侧重地做出区别。但持不同观点的同志则认为太绝对化，提出“眼高”的获得是否一定要以“手低”为代价？达不到一定绘画和设计水平的人能成为一个称职的好老师吗？

随着时间的推移，这些争论虽然都已成为过去，而各个院校都在按照自己的方式在教育实践中不断地摸索和探究着。我院美术教育专业也根据自己的实际情况进行了一系列有益的尝试。

近年来由于社会的发展，经济体制的转轨以及大学招生、分配制度的改革，使原有的教育体制和办学模式受到冲击，面临着许多新的情况和问题。针对上述情况，我们不能不重新思考原有的专业方向、教学安排和课程设置等方面的问题，我们认为，设在美术院校的美术教育专业，除了有其师范教育自身的规律和特点外，还有其艺术教育中共性的一面。在加强学生理论素养、文化水准和艺术鉴赏力的同时，还要尽可能地提高他们的实际艺术表现能力，使他们将来在课堂上不但要能讲，而且还要能画，还能进行艺术创作，做到眼高手不低。只有这样他们才能成为合格的老师。因此，我院美术教育系在反复论证的基础上，吸收了工作室教学的一些特点，搞了油画、国画教学试点班，这样极大地调动起老师教和同学学的积极性，取得了良好的教学效果，最后他们以优异的成绩向全院作了汇报，在社会上也引起了强烈的反响。实践证明，在学习多种学科知识和专业技能的基础上，然后分专业深造，并使其特长突出。从而培养出社会需要的、多能一专的复合型美术教育人才。

美术教育系这套《美术教育教程》的出版，是全系老师 15 年辛勤劳动的结晶。较为全面地反映了美术教育系在教学、创作中的成果，也是我院美术教育专业在探索新的教学途径、研究新的问题的最好体现。尤其对有志报考我院美术教育专业的考生以及立志从事美术教育工作的青年提供了一个全面了解美术教育专业的教学、课程设置以及艺术表现技法的难得的机会，这对于他们在艺术方面的成长，无疑会带来极大的帮助。

1997 年 8 月 9 日

培养多能一专的复合型美术教育人才

鲁迅美术学院美术教育系主任 教授 李泽浩

鲁迅美术学院美术教育系自 1982 年重建至今已走过 15 年的历程，这部《美术教育教程》就是全系教师多年心血和汗水的结晶，是全系师生团结奋斗不懈努力在教学改革和实践中共同创造的教学成果，也是美术教育系建设和发展的一个里程碑。

培养什么样的美术教育人才，从建国到现在争论了几十年，随着时代的发展，人们观念的更新，经过全国从事美术教育事业的几代人的艰辛努力，反复实践和不断改革探索，大家逐渐得到了共识，那就是美术教育事业要适应社会主义市场经济的需求，要为社会主义精神文明和物质文明建设服务，就必须培养具有较高思想、文化、艺术素质，德、智、体全面发展，具有美术专业知识技能和多方面艺术修养的复合型人才，如此才能肩负全国各级学校的美术教育，提高全民族素质，造就 21 世纪一代新人的历史使命。

一个国家，一个民族，要振兴要发展，首要的条件就是国民素质，而国民素质又取决于教育的程度、水平和质量。要建设一个现代的精神文明和物质文明高度发达的国家，光靠科学技术的进步是远远不够的，必须具有大批富有想像力、创造力和艺术灵性的几代人的努力来营造，这样高素质的大批人才没有高层次、高质量的艺术教育是决不能成功的，这是多少发达国家发展进程中的共同成功经验。

如何培养多能一专的复合型美术教育人才，关键在于

培养人才的课程设置、知识结构，即“营养配餐”。为了培养多能一专的复合型美术教育人才，我们在全中国高师美术专业教学大纲的规范要求下，设置了必修的马列主义基础理论课、文艺史论课、文化课等，还强化了教育理论课。专业课设有素描、水彩、油画、国画（人物、山水、花鸟）、小型版画、小型雕塑、书法、篆刻。工艺学科的平面、色彩、立体三大构成最早纳入教学，基础图案（含人物、动物、植物、风景四大变化）、广告设计、室内设计、壁画设计和电脑设计，浓缩了工艺设计各专业学科的精华。摄影艺术欣赏、服装艺术欣赏及各类学术讲座，则是必修课、选修课的 necessary 补充和延伸。

学生在前二年广泛的专业学习基础上，对绘画艺术与设计艺术诸学科有了广泛的接触和了解，对自己的专业爱好和特点有了较明确的认识和发现，后二年再进行重点专业的选修和深化是十分必要的，即在多能的基础上实施一专的培养和训练。因此，多能一专即是师范美术教育的优势和特色。

15 年来的教学成果证明，多能一专人才创造出来的成绩往往要优于单一专业学生的成绩。这里除了老师和学生的自身素质、心态诸因素，单就知识结构这一因素而论，美术教育系的学生因其有工艺设计学科综合的知识和技能，在他们的绘画创作中，融进三大构成的设计因素，画面的

构成组合及装饰风格手法,丰富多彩,新颖独特。而在工艺设计的作品里,又因其具有绘画多学科的技能 and 修养,因此设计思想活跃,观念新,想像力丰富,艺术品位高雅,富有生机和表现力,这又是许多单一设计学科的学生所难以达到的。美术教育系的学生作品,尤其毕业创作和设计,每年在全院的教学大检查 and 每年一度的全院毕业创作、毕业设计大展中,得到院领导和师生的高度评价,在“美苑杯”和各类大展中多次获得金奖、银奖,并被邀赴美国艺术院校展出,得到美国专家教授 and 师生的高度赞扬,其奥秘也许就在这里。可见科学、合理的知识结构和“营养配餐”是培养多能一专复合型美术教育人才的重要因素。因此必须对教学大纲、教学计划和安排,予以充分论证 and 严格界定,并具体落实。

美术教育专业的各学科教学,不能为强调“师范性”而违背各门艺术的自身特点和规律,但美术教育专业的教学更应赋予审美意识的训练 and 培养,把提高学生审美素质,作为各学科专业训练的最终目的。如在油画训练中,不仅要侧重油画基本知识、基础理论和基本技能的三基教育,还应增加赏析多种流派代表作品,读解各种流派绘画语言,包括抽象艺术语言的教学内容,使学生对油画这种外来艺术有更为全面的认识,真正做到洋为中用。在素描教学中增设速写 and 短期作业,风景素描写生 and 室内场景与手、脚的专题训练,增加学生对生活、自然 and 对象的观察力与表现力,都是教学改革中鲜活的成功之举。我国的美术教育,完全可以在

确定培养人才目标的前提下,创造 and 形成独具特色的美术教育体系。

建构一支热爱美术教育事业,具有高度敬业精神和使命感,具有很强专业实力和丰富教学经验的教师队伍,是培养多能一专美术教育人才的根本保证。对教师的要求既要严格明确,又要充分信任,并给予组织教学的大权。既要求教师必须遵循教学大纲统一的教学目的 and 要求,即完成体操表演赛的“规定动作”,又允许教师在教学中发挥其能动的积极性、创造性,允许有“自选动作”。而往往自选动作更能体现教师的教学意图并发挥其水平,使各班教学既有统一计划和进度,又各有特色,互相竞赛又互补的生动局面。只有发挥教师与学生的两个积极性和主动性,美术教育才有可能取得成功。

随着我国中等教育由“应试教育”向“素质教育”的转变,随着美育在全国各级学校的普遍实施,美术教育事业面临着前所未有的良好社会环境 and 发展机遇,我们必须抓住这个机遇,积极主动地将其转化为内驱力,更快更多更好地培养多能一专的复合型美术教育人才。我国的美术教育终于从初中二年级的水平线下挣脱出来,而成为大学必修的热门课程,成为每一个 21 世纪人才的必备素质,我们的祖国将大有希望,我们的民族必将以崭新的面貌屹立在世界的东方。

1997 年 7 月 25 日

平面构成教学

姜 黎

平面构成作为现代设计的基础学科，已逐步被人们重视、研究及大量的应用，面对科学技术日新月异的发展，交叉学科的不断诞生，光、磁、电子技术的广泛出现与介入，现代设计基础这个课题如何的发展与演变对每一个设计师而言就显得尤为重要。至于应该怎样全面、实际、有效地进行基础教学活动，以跟上当今时代发展的速度，符合现代设计的基本潮流，是每一位从事专业教学的教师应当重新慎重思考的“新”问题了。

构成作为一种观念是很早就存在的，它是随着科学技术的发展，逐渐完善并将继续发展的。而它作为一种理论被正式提出是在1919年德国创建“包豪斯”设计学院时产生的。他们当时为消除艺术的陈腐观念，倡导新艺术运动，强调艺术与技术相结合的构成主义思想，并把它定为学院的教育指导方针，为社会培养出大批具有设计构成能力的人才。也决定了当时设计领域的风格与特点——符合工业化批量生产的造型简练、统一的构成风格。

虽然相对于今天来讲，“包豪斯”也存在着某些不足之处，这也是历史的必然。重要的是那些好的、科学方面的主张，至今仍具有深远的影响。在平面构成中，他们提出对“形”的研究，对“骨骼”的研究以及运用数量、方位、色

彩、肌理创造出丰富生动的具有强烈振动效果的形象等方面，其中的原理、规则、概念一直沿用到今天，成为平面构成教学中研究的主要内容和重点。

一、教学目的与要求

我们现在正在进行的教学活动与其他专业及兄弟院校的科、系教学的时间与模式大同小异，旨在较短的时期内（四五周左右）使学生掌握平面构成的基本概念，了解平面设计中重要的美的形式法则与构成形式，并能熟练地运用各种视觉单元要素来组织和构成画面，通过自身高度的概括与理性的排列，利用个人的生活经验与视觉经验从而构成新的艺术形象，使同学们的创造力和想像力得以科学的训练与充分的发挥，为今后进行真正的创作设计活动储备充足的“能量”，并得以最大限度地释放。

二、教学内容

教学的一开始先是对点、线、面构成的基本形象的研究，学生根据自己对丰富多彩、变化万千的自然界的观察与体验，进行高度的概括和提炼，通过对这些形象的创造、组合，锻炼敏锐的思维能力，并逐步认识和发现构成新形象的可能性（参见图例）。

接下来按照美的形式进行各个专项的训练（学生在

做作业时可选择性地练习)。

重复:是构成中最简单的方法,也是美的构成形式中最和谐的一种,按照基本形和骨骼两大方面进行设计、排列,基本形的确定是这章练习成功与否的重点,如何组合、排列是作业效果的评判依据。在练习中尽可能让学生进行一种自由组合的重复排列、构成,提高学生整体的组合能力与构图能力,最终可以形成风格各异的丰富画面、肌理与图案(参见图例)。

特异:是与重复相对应的美的另一种极端,是规律的一种突破,画面除去特异部分,其余部分又是典型的重复构成,这一点可以在做练习时与重复对比进行,有助于训练学生思维的变通性、连贯性。这章练习的特点是通过特异部分与重复因素的结合而形成最强对比,引起观者的回味、注视,加深印象,此手段在广告设计、商业美术上应用甚广(参见图例)。

渐变、发射:作为秩序美的最典型的两种构成形式,在练习时着重突出画面的节奏和韵律美,并结合现代流行的技术手段,通过复、扩、缩印、分割、剪贴、取舍等综合处理来组织画面,形成更强烈、更具有视觉冲击力的渐变、发射重新再构成,使学生在此时的思维与视野得以充分施展与深化,并与前面进行的几种构成练习巧妙结合,旨在产生出一批效果突出、场面壮大、视觉传达充分的崭新的构成作

业,这也是本专业平面构成教学的一个重点与特色。

对比:变化与统一作为美的形式法则的总原则,同样适应于一切事物的对立统一关系,因此这种练习旨在使学生从多视觉、多元思维的角度去理解和认识对比的含义,通过对形状、大小、方向、位置、肌理、空间、聚散、主次、点、线、面、黑白灰等各种对立因素的对比,同时融合时间与内容的对比,使此章练习的画面达到一种充分、自由的多元时空对比。

平面构成作为一种理性的艺术活动,同时也是对创想力的一种感性训练。它一方面强调平衡、比例、节奏、推理、心理等等,另一方面又讲究艺术性,要有审美的价值,这才能成为一种有意义的活动。从另一个角度来讲它又属于艺术的范畴,是生活为它提供了无穷的创造素材与形象。

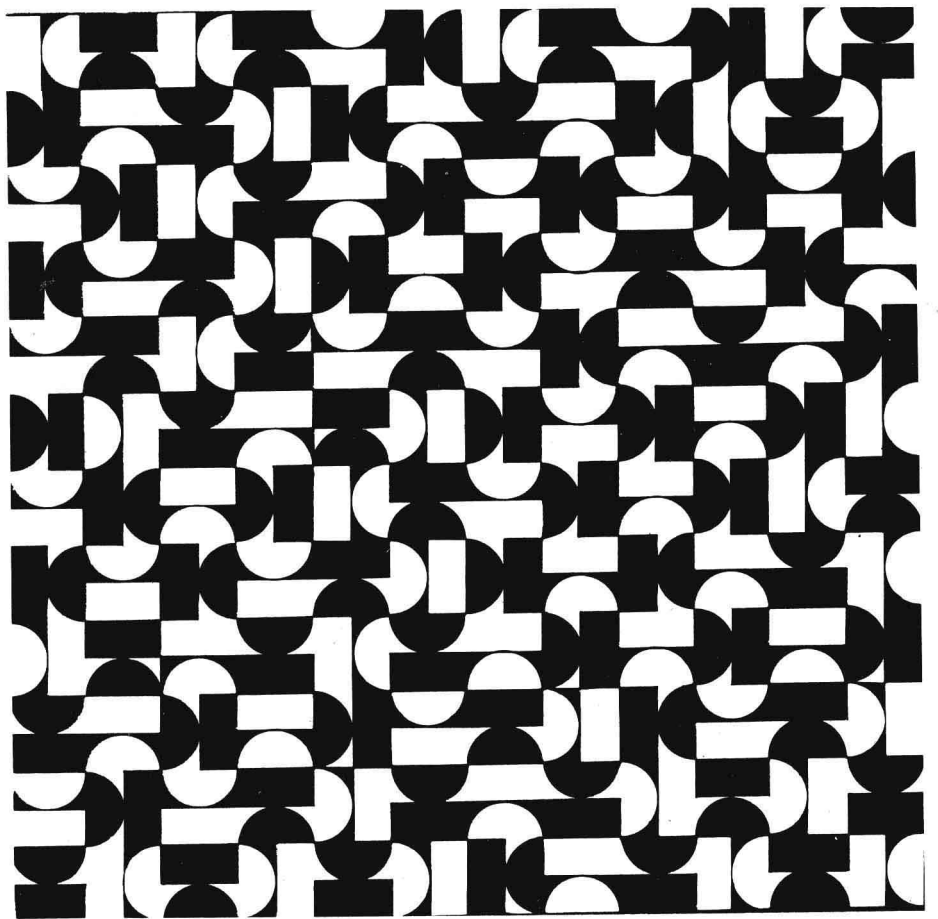
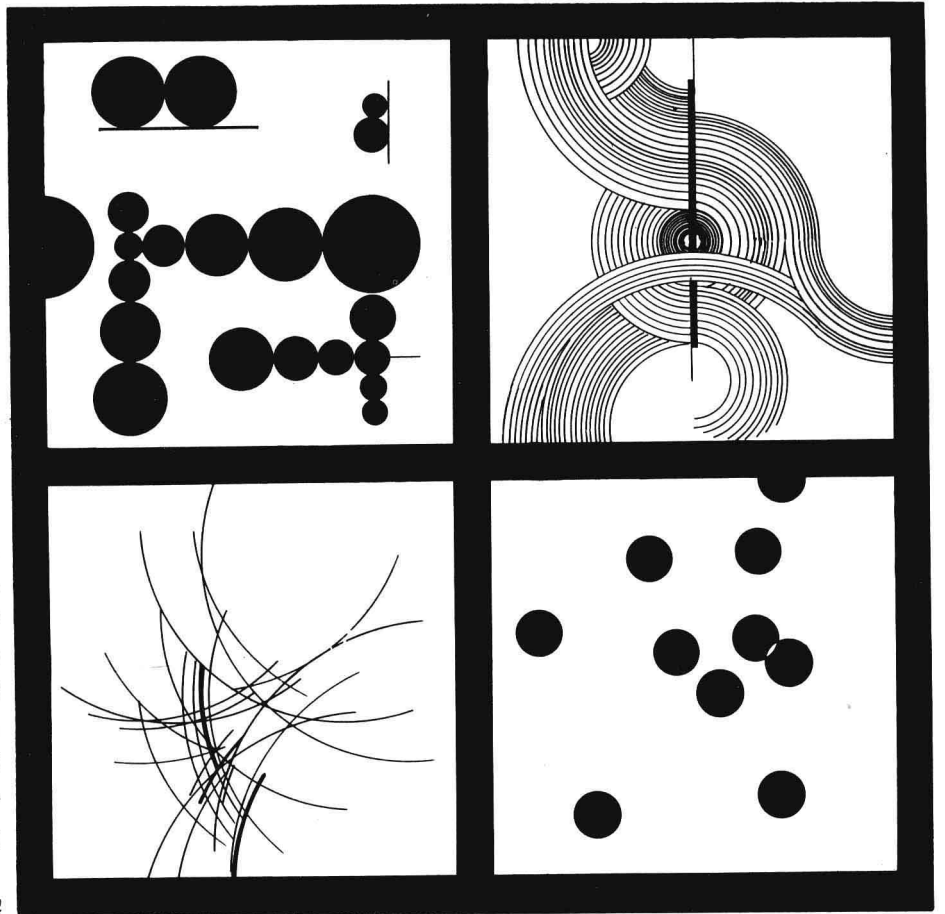
综上所述,构成是属于神似的艺术,它是高度的概括,相对抽象的表现。因此每个设计师都善于用一些相关的哲学思维来表现一些深刻的内容。各个院校、专业都有自己对构成的把握和学习的重点,而我们仅仅用很短的时间进行教学活动,主要是让学生掌握它的具有推理性的构思基本方法,进一步加强对美的形式法则的理解与运用,和培养审美、提高设计构成的能力,使我国的教育事业与设计领域在今后的发展中同步前进,形成自己的独特风格。

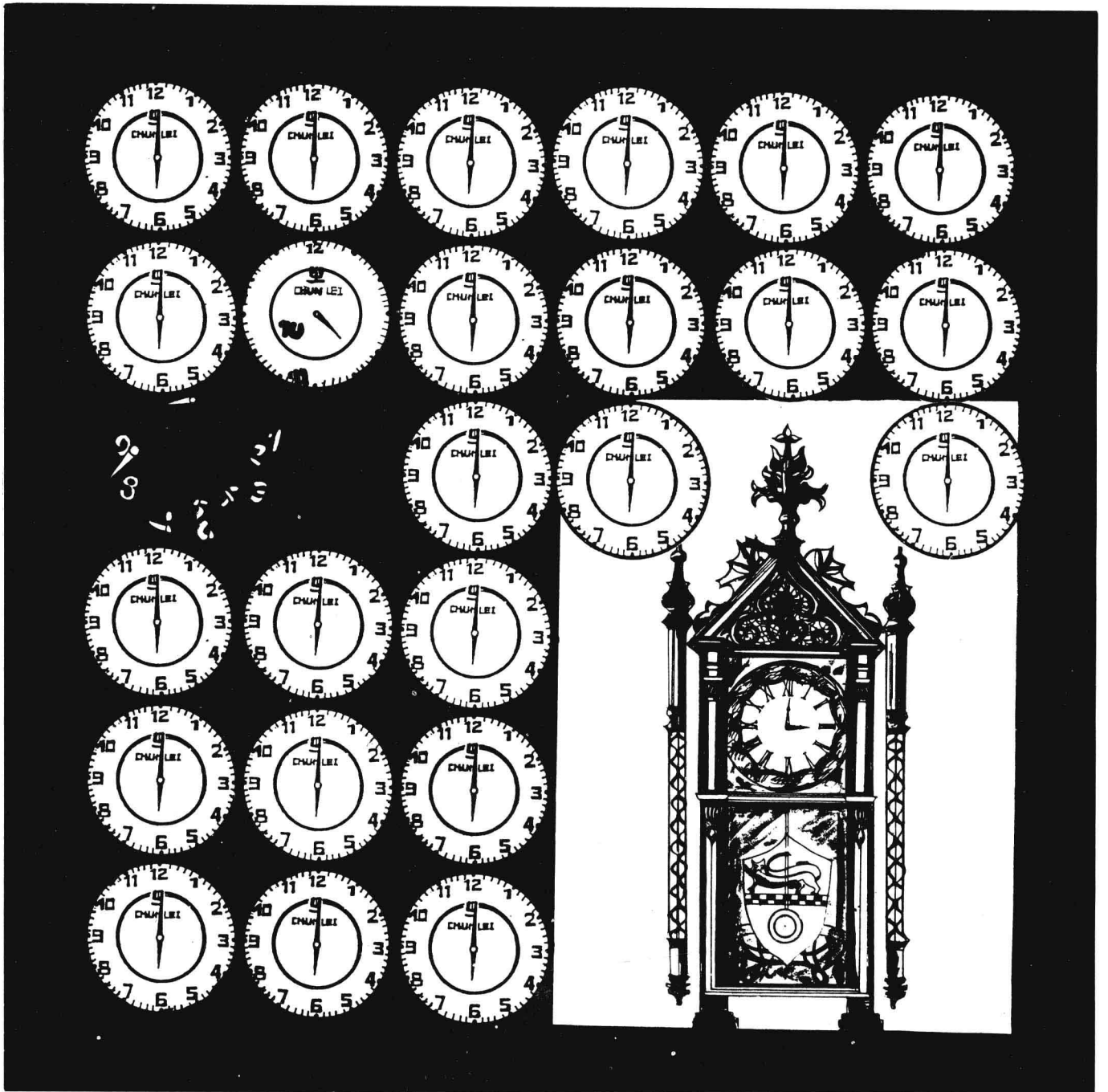
目 录

序.....	1
培养多能一专的复合型美术教育人才.....	3
平面构成教学.....	5
色彩构成教学	39
立体构成教学	65

1. 通过作品可以看出作者是在一种很放松的状态下完成的,虽然只是几个点、几条线的排列组合,但是作者在组合过程中很好地把握住了各视觉要素的特点,或给人一种明快的节奏,或形成一种优美的韵律,或给人一种强烈的动感,或形成一种自由的平衡,整幅作品可以体现出作者运用了多种构成形式在组合、排列,并取得了一定的效果,已展现了作者初步的构成能力与良好的设计感觉。

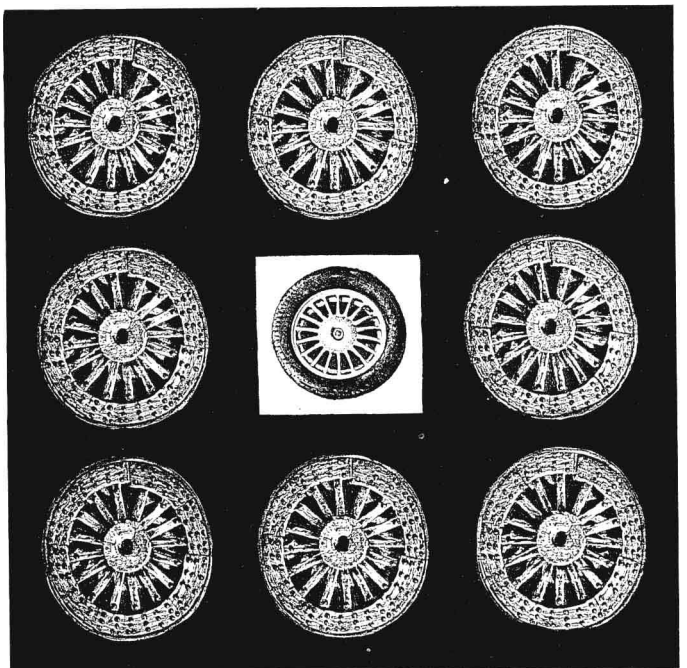
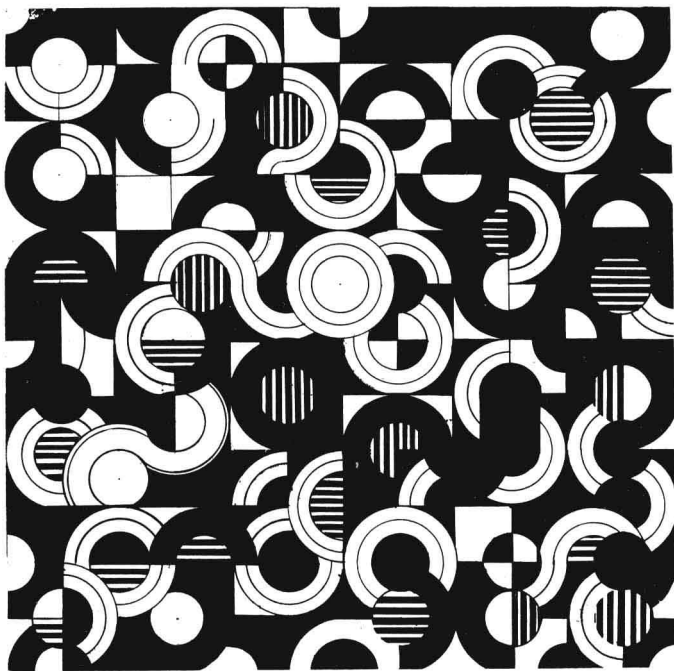
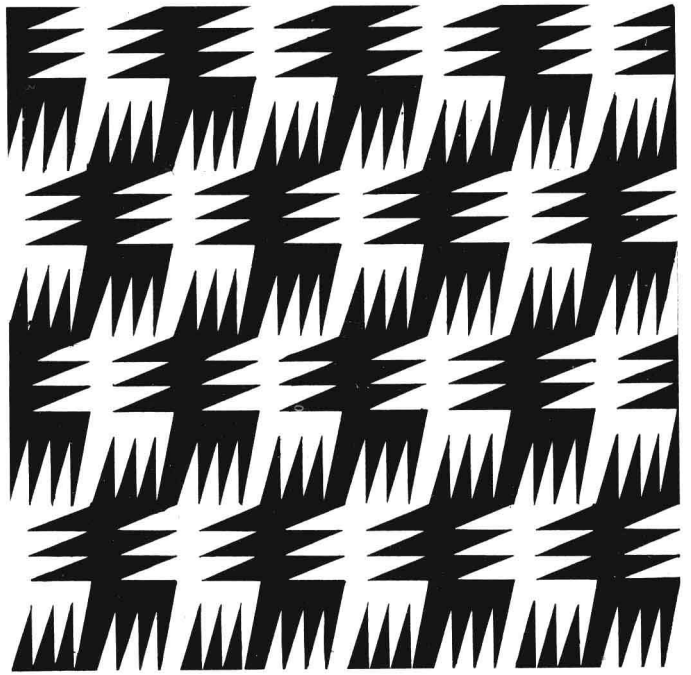
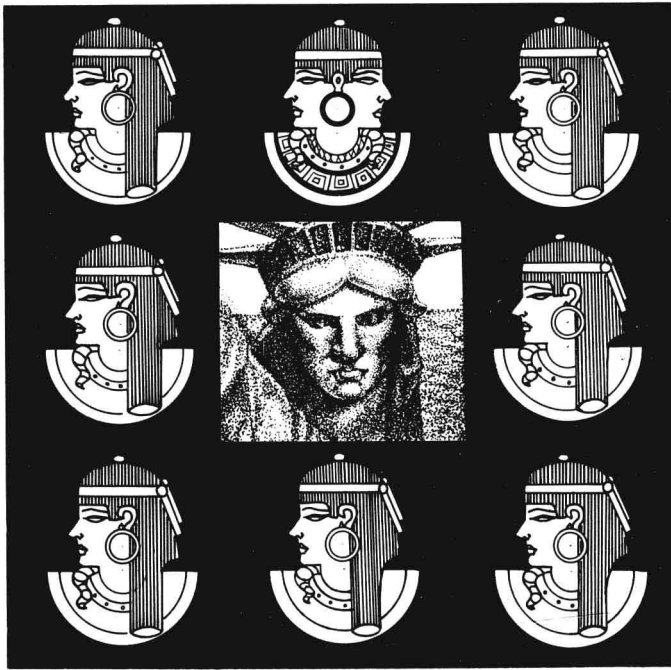
点评:姜黎

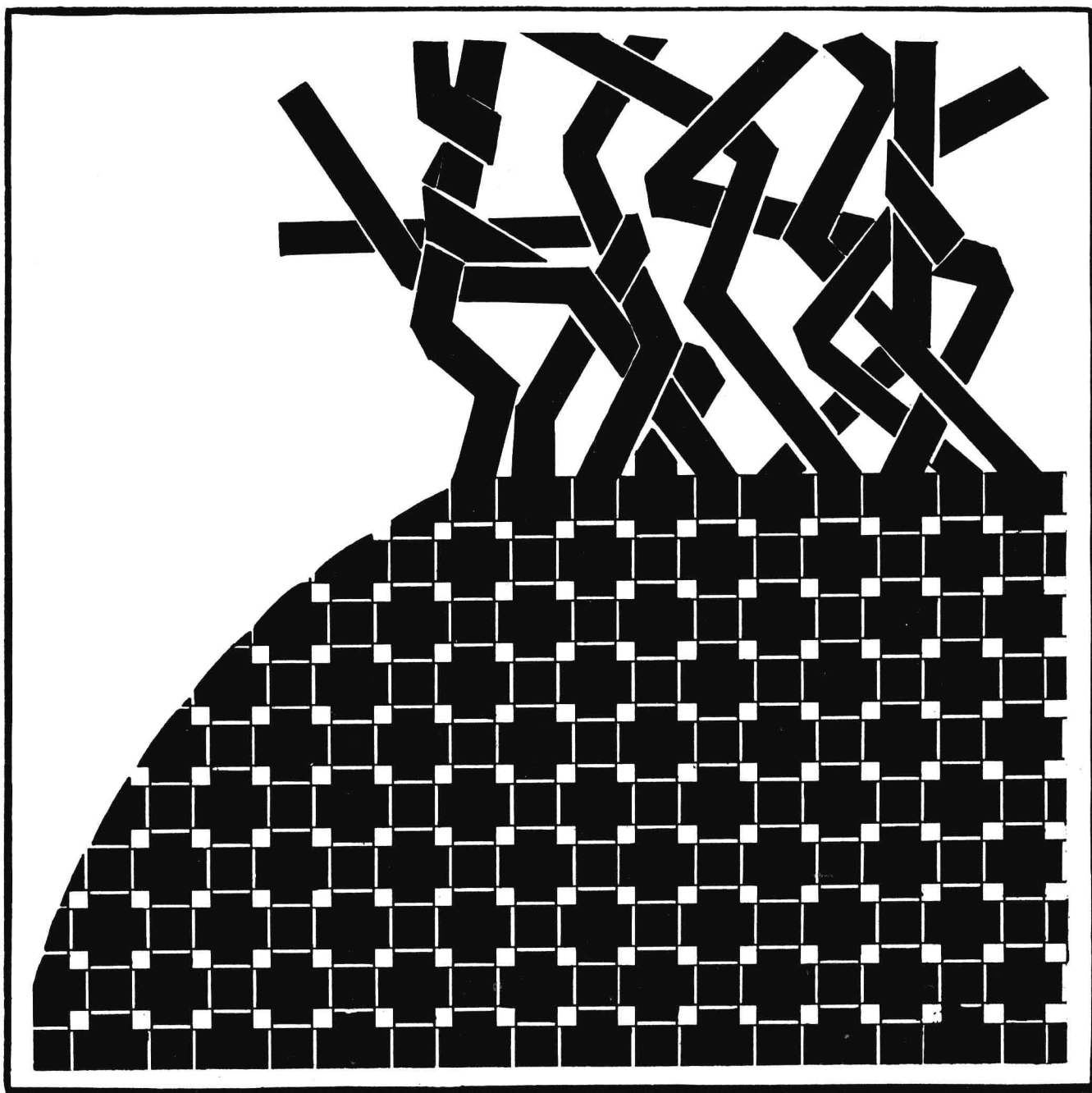




2. 特异练习对学生来说可能相对比较好理解一些,但想做得很充分,构思很巧并不容易。这幅作品的作者在构思上下了一番功夫,推敲了多次才决定以时间表盘作为画面的内容,在形象上形成了两组特异部分:一组是把表盘上的指针数字处理成掉下来的样子,给人一种不稳定、纷乱的感觉;另一组特异部分是一个放大的欧式座钟的形象,并通过白地加强对比。这张作业不但在形象上注意了特异的对比因素,而且在寓意上也赋予一定的内涵,分别代表昨日的辉煌,今日的纷乱,明日的希望、稳定,在创意的表现上恰如其分,是一张很充分的特异练习作业。

点评:姜黎





3. 此幅作业是一张形式感很强的对比练习，作者的创作灵感来源于角落里的一条破旧的麻布片，经过作者高度的提炼与抽象的概括，作品就变成了现在这个样子，主体部分的组合由统一的小白块、白线相连接而成为一个统一、完整、有序的面，形成强烈的肌理效果与秩序美，对比部分运用强劲、有力的线条进行变化，对比鲜明，静中有动，变而不乱，整个画面黑白分布恰到好处，有强烈的现代感，体现了作者良好的构成感觉。

点评：姜黎

