



线描轻松学

常亮等编著

线描草虫



化学工业出版社

阅 览

〔线描轻松学〕

线描草虫

常 亮◎等编著



化学工业出版社

·北京·

编写人员名单 (排名不分先后)

常亮 谢华 韩晓峰 薛方明 刘国胜
樊润琴 张丹丹 沈学成 魏月玲 洪涛
袁超 任丙未 樊朋展 张勇 张鹤

图书在版编目 (CIP) 数据

线描草虫 / 常亮等编著. -北京: 化学工业出版社,
2013.6
(线描轻松学)
ISBN 978-7-122-17047-7

I. ①线… II. ①常… III. ①白描-草虫画-国画技
法 IV. ①J212.27

中国版本图书馆CIP数据核字(2013)第076410号

责任编辑: 徐华颖 装帧设计: 天露霖文化

责任校对: 陶燕华

出版发行: 化学工业出版社(北京市东城区青年湖南街13号 邮政编码100011)

印 装: 北京画中画印刷有限公司

880mm × 1230mm 1/16 印张5 2013年6月北京第1版第1次印刷

购书咨询: 010-64518888 (传真: 010-64519686) 售后服务: 010-64518899

网 址: <http://www.cip.com.cn>

凡购买本书, 如有缺损质量问题, 本社销售中心负责调换。

定 价: 18.00元

版权所有 违者必究

目录

| | | | |
|------------------|----|----------------|----|
| 一、草虫综述····· | 1 | 尖头蚱蜢····· | 35 |
| 二、作画工具、材料及使用··· | 2 | 天牛····· | 38 |
| 三、笔法运用····· | 3 | 小鲦鱼····· | 39 |
| 四、草虫的结构····· | 4 | 瓢虫····· | 40 |
| 五、常见草虫的头部形态····· | 5 | 知了····· | 41 |
| 六、常见草虫的足部形态····· | 6 | 萤火虫····· | 42 |
| 七、常见的虫翅形态····· | 7 | 蚰蚰····· | 43 |
| 八、临摹范本····· | 8 | 蚕蚕····· | 46 |
| 螯螽····· | 8 | 蜗牛····· | 47 |
| 蚕····· | 9 | 蜘蛛····· | 48 |
| 草螽····· | 10 | 蜜蜂····· | 49 |
| 蝉····· | 11 | 蜻蜓····· | 53 |
| 纺织娘····· | 14 | 蝼蛄····· | 57 |
| 豆娘····· | 17 | 螳螂····· | 58 |
| 蝈蝈····· | 18 | 金龟子····· | 61 |
| 河虾····· | 20 | 青蛙····· | 62 |
| 湖蟹····· | 21 | 蟋蟀····· | 63 |
| 蝴蝶····· | 22 | 蟾蜍····· | 66 |
| 姬蜂····· | 30 | 九、构图形式及运用····· | 67 |
| 蝗虫····· | 31 | 扇形构图····· | 67 |
| 黄蜂····· | 34 | 斗方构图····· | 69 |
| | | 直式构图····· | 71 |
| | | 圆形构图····· | 74 |
| | | 条幅····· | 76 |



一、草虫综述

草虫是指一般的昆虫，身躯分头、胸、腹三个部分，成虫一般有六足四翅，包括螳螂、纺织娘、蝈蝈、蝉、蜜蜂、蟋蟀、蝴蝶、蜻蜓、蚱蜢、牵牛、蜘蛛、甲虫等。一般常见的昆虫大多生长在草丛里，所以画家也习惯地称它们为草虫。

工笔草虫画作为中国绘画艺术的一种表现形式，始于南北朝，刘胤祖就擅画草虫，称其“特工蝉雀，笔迹爽俊不凡”。唐代花鸟、草虫画渐渐独立于人物、山水而成一独特画种，同时也出现了许多花鸟、草虫画家。宋代花鸟、草虫画在宋徽宗的倡导下，得到前所未有的发展，产生了许多经典之作。宋代画家注重写生，追求生动、意趣、自然，宋代的草虫精品亦有很多流传至今。宋人用笔精致，描绘细致入微，造型精妙生动，颇得天趣，对后来画家影响很大。元代以后，画草虫的人很多，如陈洪绶、任伯年等人皆有草虫画的作品传世。直至近代齐白石所画的草虫造型精准，形神兼备，生动自然。齐白石在用笔方面有独到之处，用墨用色极清澈雅致。这些作品题材基本相同，风格却大相径庭，但都是画草虫的绝好范本。

画好一幅形神兼备、生机盎然的草虫画，并非易事。

要认真观察草虫的结构特征、动态，把握其运动规律，不可随意编造。对不同的草虫，要用相应的笔法表现，注意用笔的轻重快慢，力求精准、生动自然。对翅部的纹路、斑点要用心组织，不可杂乱无章。所画的草虫生动与否，用笔用墨是很重要的环节，作画时用笔不可单一，注意意趣和变化，用墨、用色注意浓淡干湿，有自然变化的效果，特别是翅部用干笔虚皴而出，有隐现网脉的天然韵味，触须或添足可略使颤笔。

草虫其物虽微，但在画中往往起点睛作用，因此应注意草虫与画面其他部分的关系，在色彩上要与其他部分拉开距离，安放的位置及飞行的方向都要认真经营，这样才能起到静中有动、画龙点睛的作用。画草虫时，必须与蔬果、花草配合，落笔的先后顺序因人而异。

中国画里的草虫构图变化可以归为这么几类：第一类，属于点景之作，草虫形象在画中起着丰富完善画面的作用，并不着重描画。第二类，草虫在画中占据主导地位。画家的主要精力着重在此，画里的草虫不可或缺。第三类，最常见的草虫画构图。画中草虫与花鸟比重相同，两者都是不可或缺。



二、作画工具、材料及使用

毛笔：工笔白描使用的毛笔一般小、笔锋细，如衣纹笔、勾线笔、叶筋笔等，多为狼毫。这类笔较硬、弹性大，是勾线的理想用笔。

墨：墨分松烟墨、油烟墨、漆烟墨三种，主要产于徽州。现在做的较多的是油烟墨与松烟墨。一般绘画多用较好的油烟墨，黝黑而有光彩。松烟墨特点是浓黑无光，入水易化。宜画人物须眉、蝴蝶翅膀等。现在一些书画家为了方便更多的选用书画墨汁，省去研墨，使用方便，如“中华墨汁”、“一得阁墨汁”，书画爱好者可根据个人情况选用。

绢、纸：绢、纸为笔墨表现的媒介。绢与纸因制作的年代不同，其材质、工艺也会有所不同，为笔墨技法创造的气氛、情调、趣味也决然不同。上好的绢是蚕所吐的丝织成的。

绢与纸分为生熟两种，生纸生绢是未处理的，吸水性强，主要用来画写意，熟纸熟绢是用胶矾水处理过的，画工笔一般用熟纸、熟绢，熟宣纸不吸水，用

来勾白描。绢有白绢、仿古绢的区别，仿古绢是已经染成了棕黄色的，建议用白色绢自己染色，这样更容易把握色相，且生动不板。

砚：砚是研墨，舔笔的器具，俗称砚台，是我国特有的传统文房用品。过去我国砚的品种很多，有玉、石、陶、瓷、砖、瓦、铜、铁等多种多样，然而还是以石制砚最为著名。在如此众多的石砚中，最为著名的为广东肇庆产的端砚，其次为江西婺源龙尾山产的歙砚。上好的端砚是“摩之寂寂无织音，按之幼儿肌肤，温软嫩而不滑。”端砚除了石质特佳之外，还有“易发墨而不损笔毫”之功效，所以历代文人雅士无不视之如珍宝矣。

学习工笔画一个很小的端砚就足够了，但很便宜的砚台容易研墨过粗或把石质磨下来影响墨色。

其它画材还包括白瓷碟若干、笔洗、毛毡、笔帘、镇尺、笔架、印章、印泥等中国画常用画材，不再一一赘述。



三、笔法运用

白描，也称双勾，是我国传统绘画主要表现手段之一，也是学习中国画的基础。勾勒时笔上的水分不宜过多，水多容易使勾出的线条软弱无力。相反，水分过少也不好，易形成极为干涩的线条，效果也不好看。

勾线时，身体端坐，神思专注，手腕轻轻靠在纸面上，肘部稍悬起，这样才能使运笔的手灵活移动。勾线用笔的起止很重要，一条线无论长短都有起笔、行笔、收笔的三个过程。

白描的重点在于用笔，如何用笔，是关键之所在。根据不同的物象需采用不同笔触才能表现出不同的精

神特征，例如美人蕉大而丰腴，用笔需圆润流畅；芍药瓣密而柔嫩，用笔则需轻瘦细软。画老干需有顿挫，勾粗叶宜用颤笔。行笔过程中要有快慢、转折、虚实、提按等节奏变化，如（清）刘熙载《书概》中所说“逆入，涩行，紧收，是行笔要法。”勾线运笔应始终有中锋意识，不只是形式上的中锋。勾线运笔过程如同推车上坡，有一种涩的、向回的阻力，但还能顺畅地勾勒下来为宜。太顺畅线条易漂、易浮，有油滑轻佻、甜腻之感；太涩勾出的线条又过于生涩，不熟练，初学者应慢慢体会。

白描勾线归类：



(1) 虚入实出



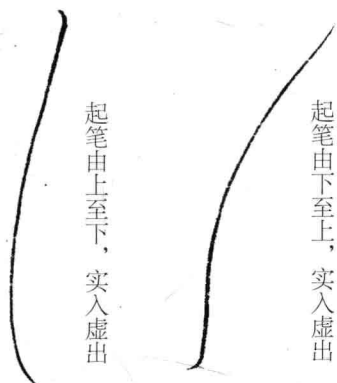
(2) 虚入虚出



(3) 实入虚出

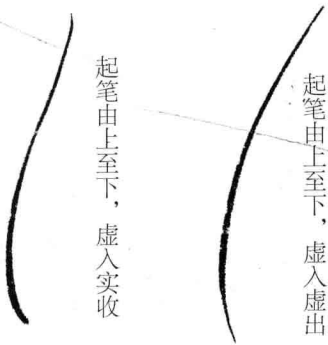


(4) 实入实出



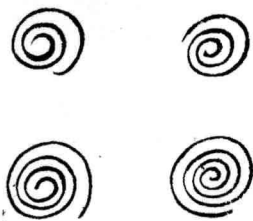
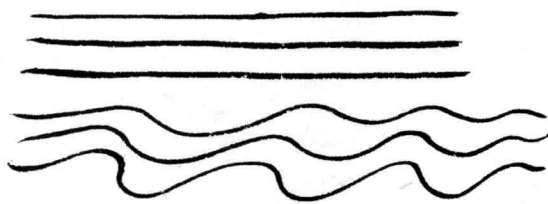
起笔由上至下，实入虚出

起笔由下至上，实入虚出



起笔由上至下，虚入实收

起笔由上至下，虚入虚出



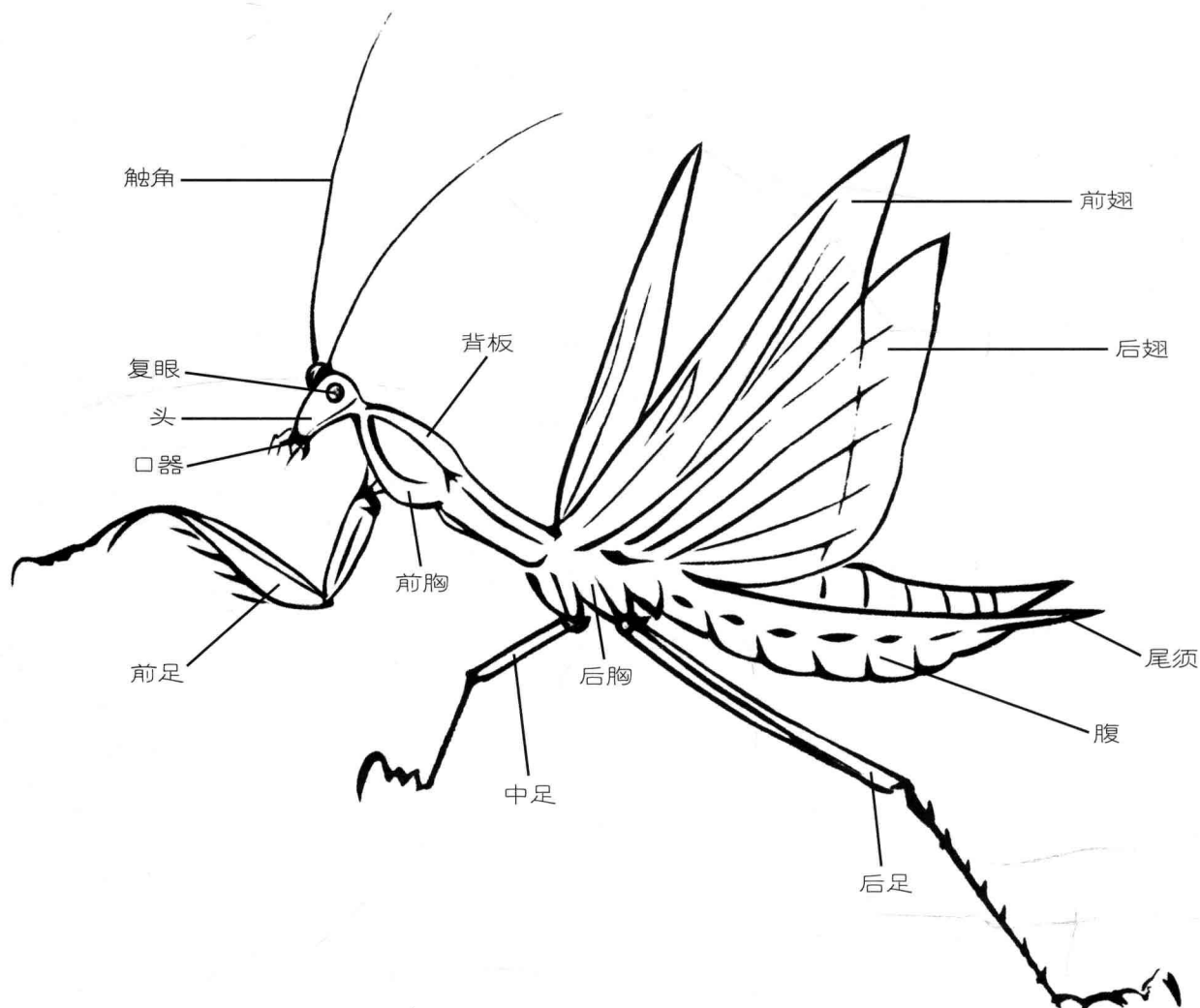
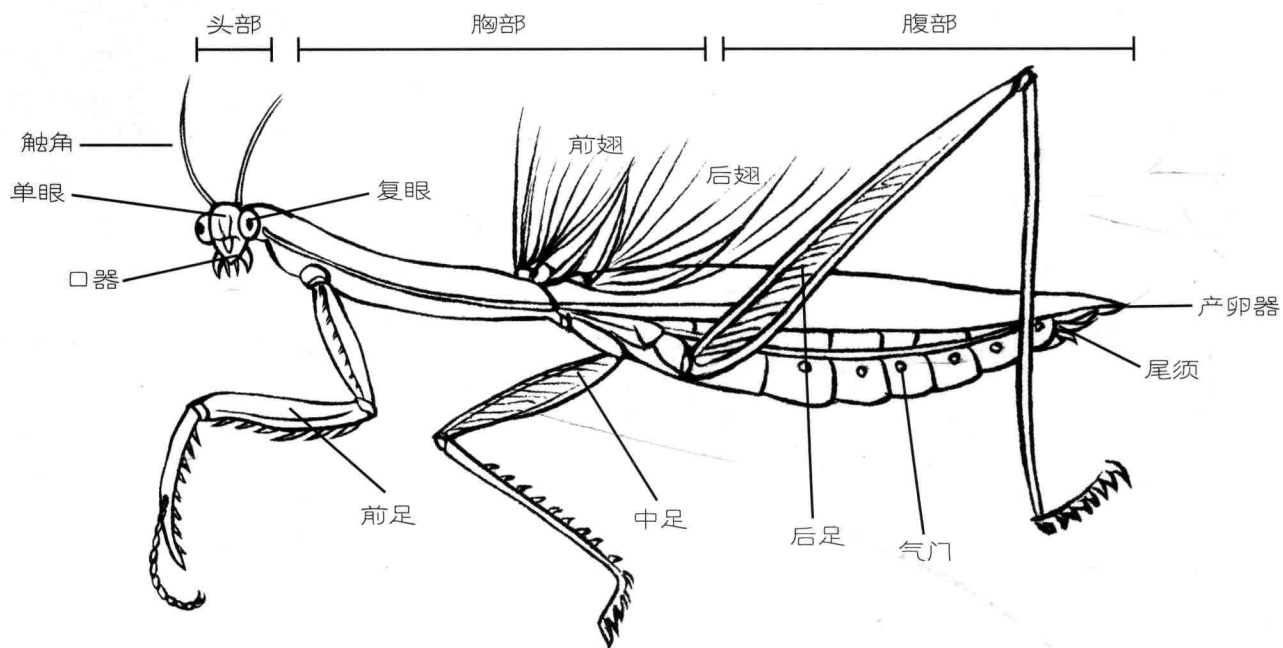
顿笔和行笔的笔法训练，注意行笔之中顿挫、转折、轻重缓急来加强线条变化。



线条的训练可以从直线开始练习，再练习勾曲线、圆线、长线、螺旋线。训练中可由短线至长线，起笔可以由多个方向、多角度不同训练。

四、草虫的结构

大多草虫体躯明显地分为头、胸、腹3个体段。头部有口器和1对触角，通常还有复眼和单眼。胸部有3对胸足，一般还有2对翅。腹部多由9~11个体节组成，末端生有外生殖器，有时还有1对尾须。

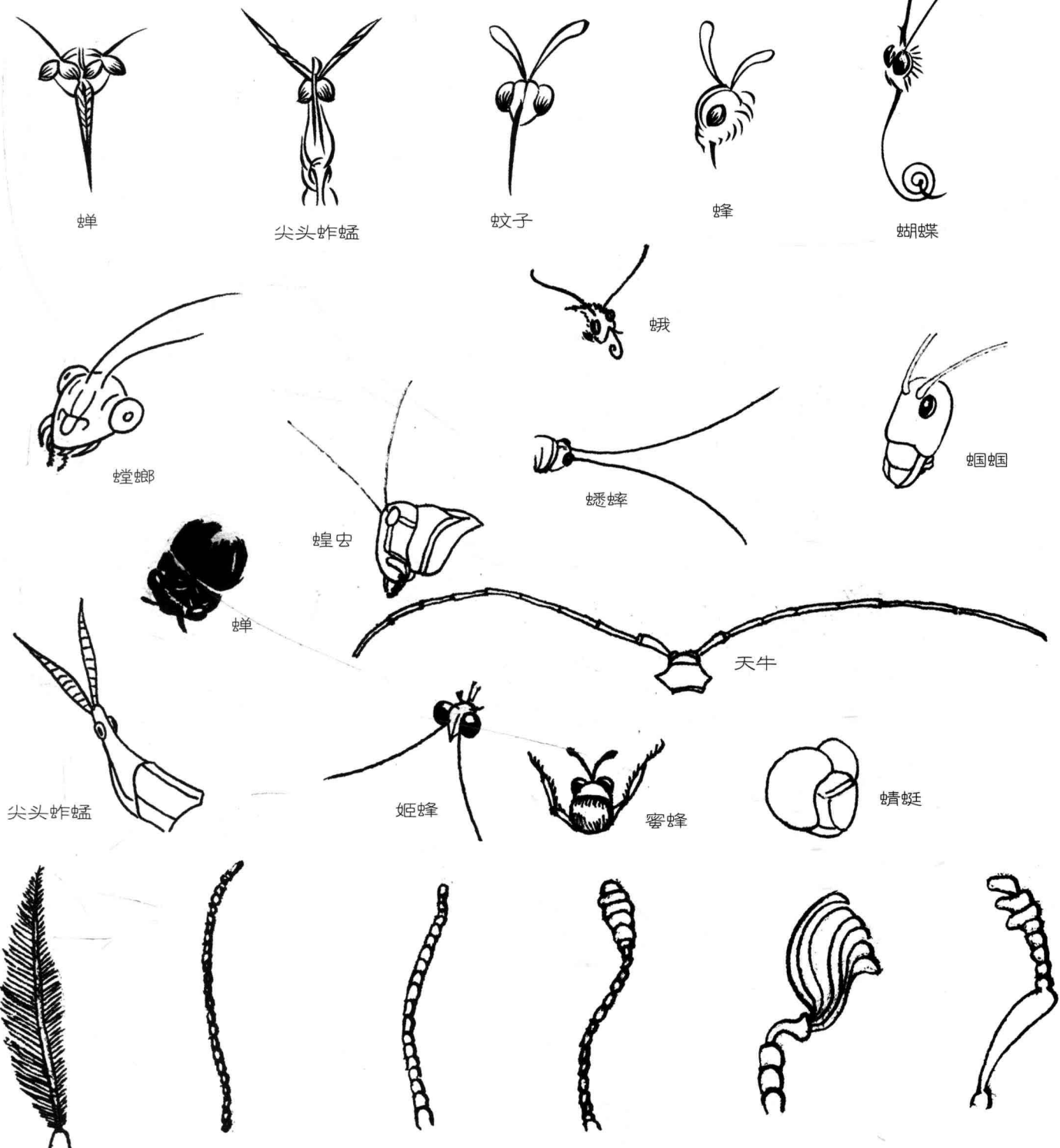


五、常见草虫的头部形态

昆虫的头部位于身体前方，具有1对复眼、0~3只单眼、1对触角及1组口器，是脑部与摄食器官所在的位置。

昆虫的触角生长在头部、复眼间，大部分的种类都有1对。每根触角由多节组成，节数依种类而异。触角上有许多感觉器，与神经相连，具有触觉、嗅觉与听觉的功能，接收外界环境的信息并传送到脑部。

常见的头部与触角形式如下。



羽状：各节两侧伸出细长分支，分支上还有细毛，像羽毛一样。

丝状：由基部至末端，每节粗细大致相同。

念珠状：每节中央膨大，两端缩小，像一串珠子。

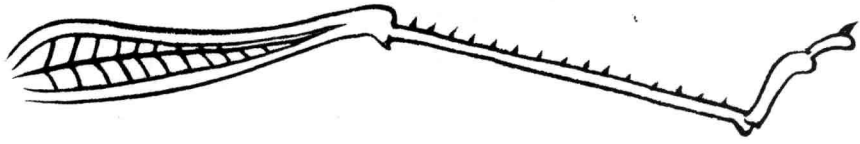
棒状：基部到末端各节逐渐膨大。

鳃叶状：末端几节扁平，排列紧密。

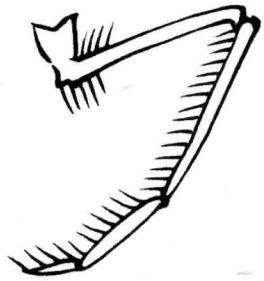
膝状：基部第一节粗长，其余各节较细，常与第一节呈一角度。

六、常见草虫的足部形态

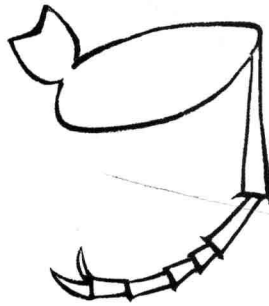
昆虫胸部生有6足。胸足的构造：基节、转节、腿节、胫节、跗节和前跗节。足部类型：步行足、跳跃足、捕捉足、开掘足、游泳足、抱握足和携粉足、攀缘足。



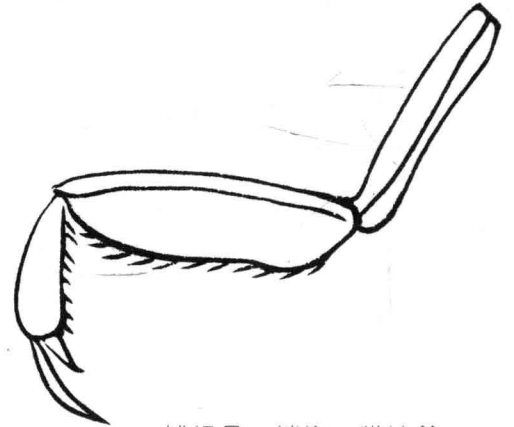
跳跃足：蝗虫、蟋蟀、螞蚱、跳甲等。



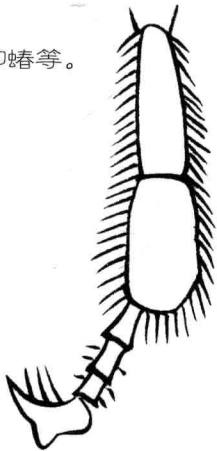
游泳足：龙虱、仰蝽等。



步行足：瓢虫、天牛、步行虫等。



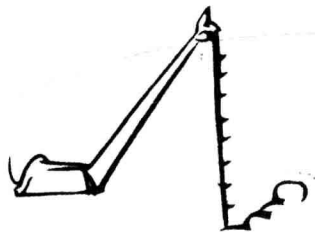
捕捉足：螳螂、猎蝽等。



携粉足：蜜蜂。



蝗虫后足



螳螂后足



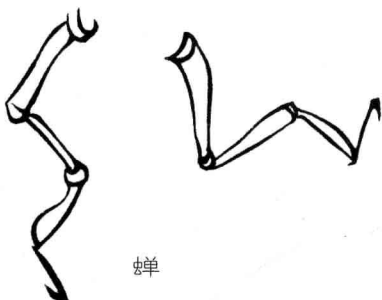
蟋蟀



螳螂前足



蜻蜓



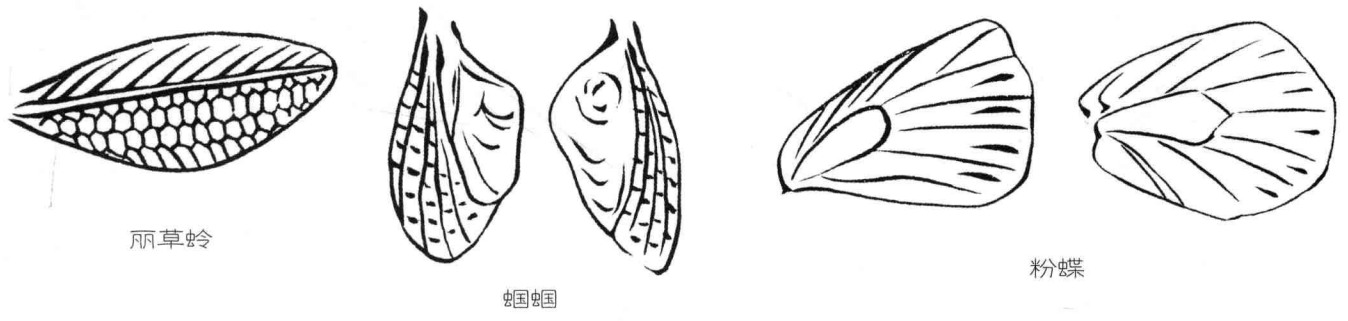
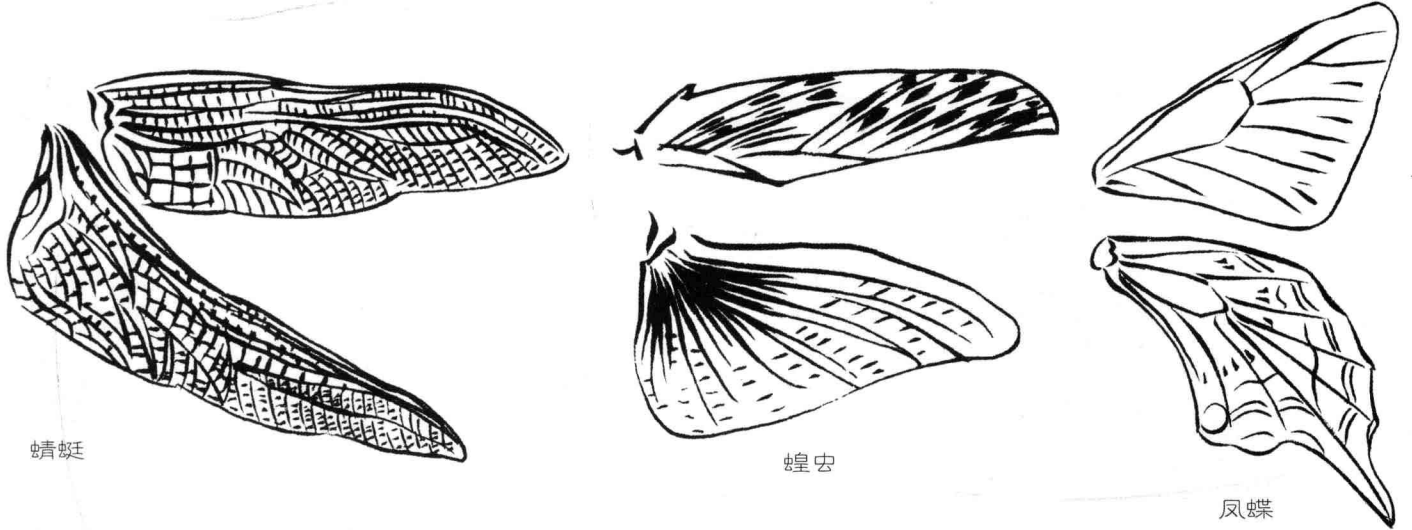
蝉



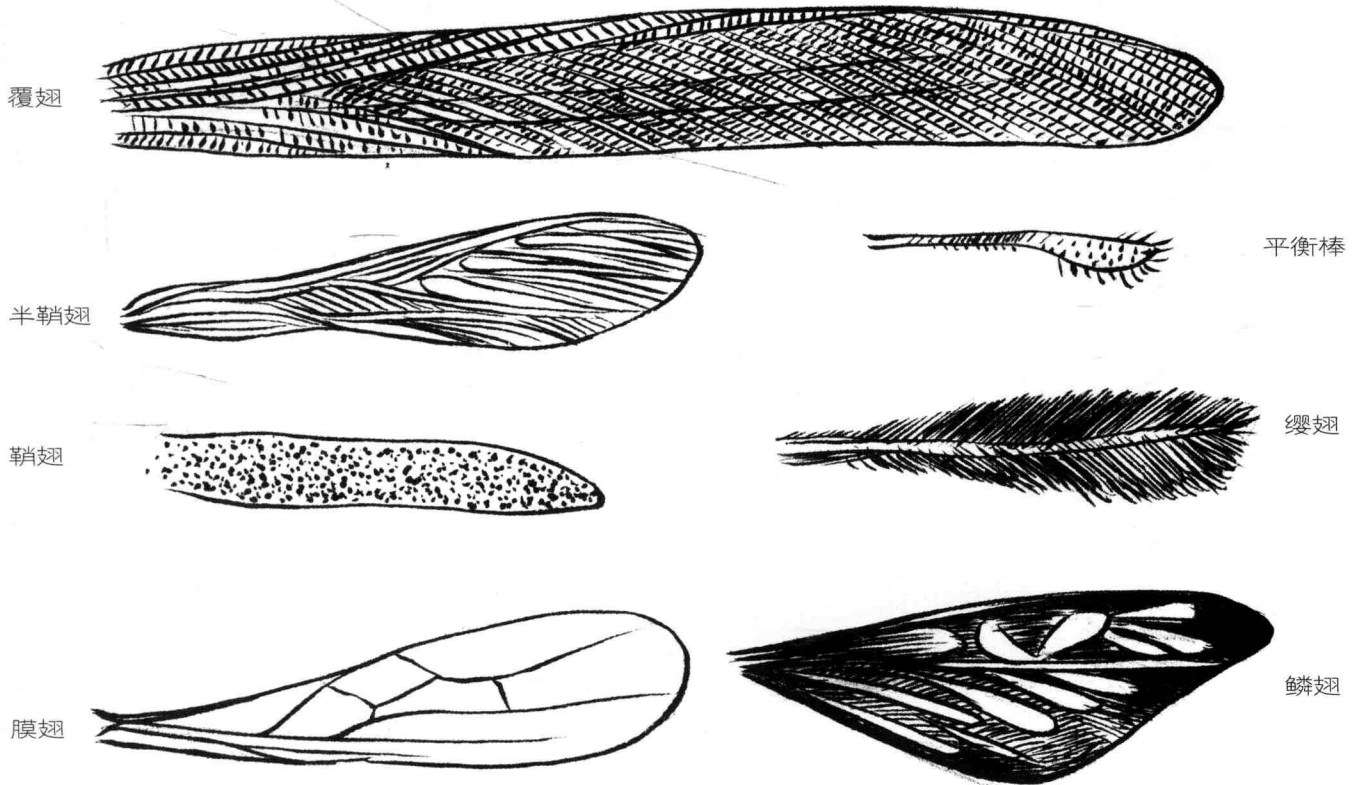
天牛

七、常见的虫翅形态

昆虫的翅一般多为膜质薄片，中间贯穿着翅脉。“三缘三角”，前缘靠近头部的一边，为顶角（翅尖和翅顶）。外缘位于同翅基相对的一边为臀角。后缘位于近尾部的一边或称内缘为尖角（基角）。

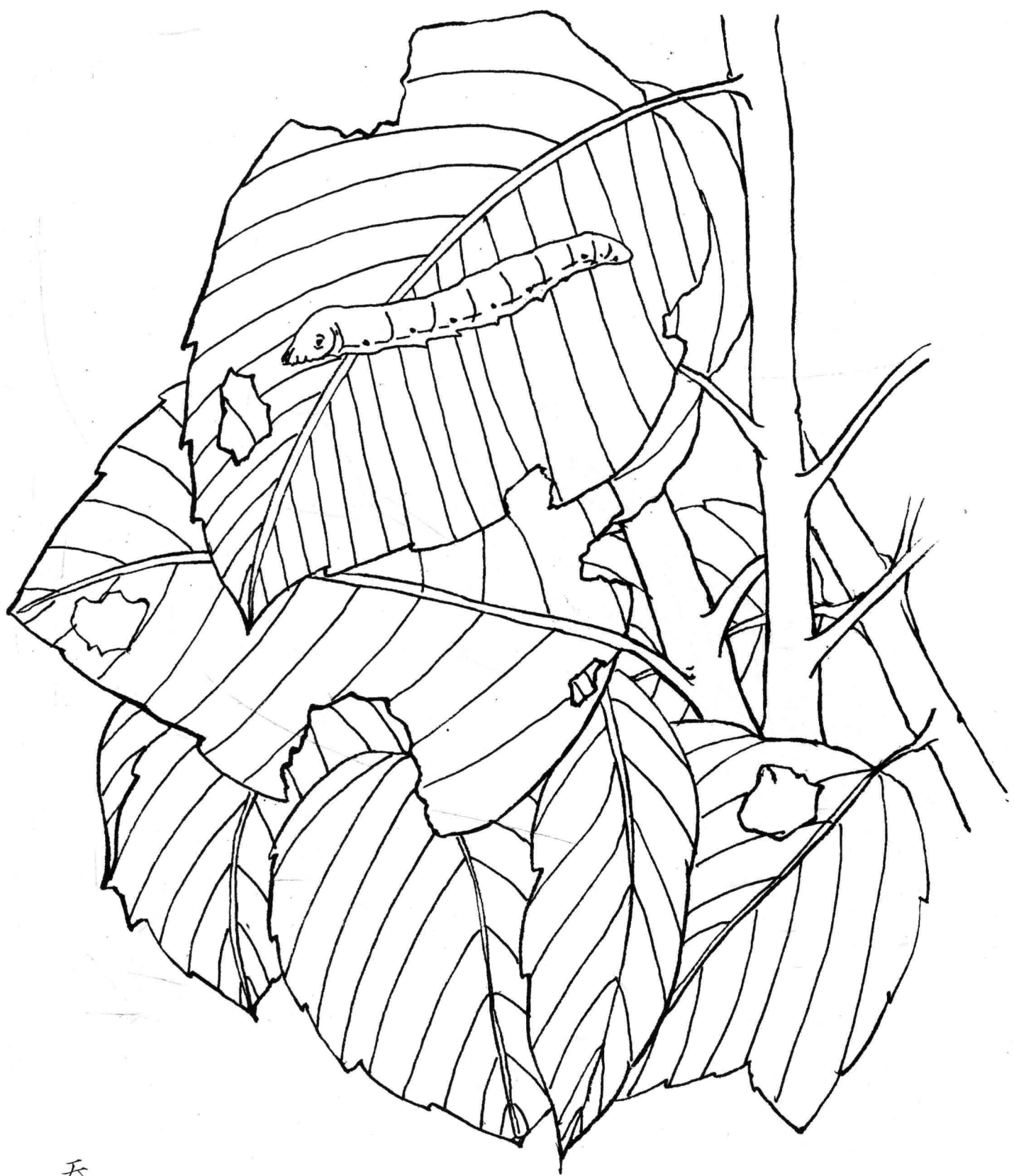


翅的类型:



八、临摹范本



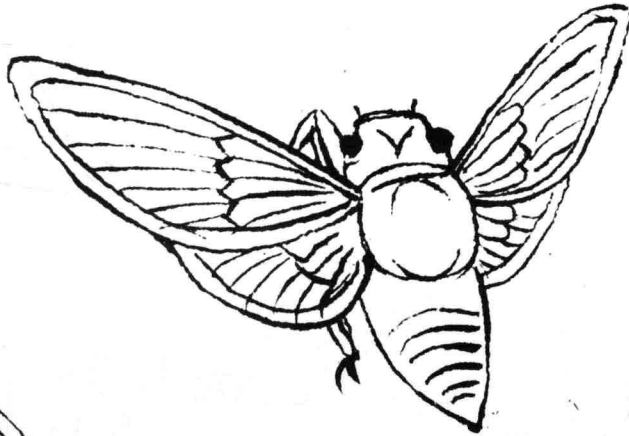


蚕
山

草
冬
虫



蝉





蝉



蝉

