





图书在版编目 ( CIP ) 数据

知日·妖怪/苏静主编. —北京:中信出版社, 2013.2

ISBN 978-7-5086-3796-9

I. 知… II. 苏… III. 文化研究—日本 IV. G131.3

中国版本图书馆CIP数据核字(2013)第000215号

知日·妖怪

主 编:苏静

策划推广:中信出版社(China CITIC Press)

出版发行:中信出版集团股份有限公司

(北京市朝阳区惠新东街甲4号富盛大厦2座 邮编 100029)

(CITIC Publishing Group)

承 印 者:北京昊天国彩印刷有限公司

开 本:787mm×1092mm 1/16

插 页:10

印 张:10.75

字 数:110千字

版 次:2013年2月第1版

印 次:2013年7月第4次印刷

广告经营许可证:京朝工商广字第8087号

书 号:ISBN 978-7-5086-3796-9/G·941

定 价:35.00元

版权所有·侵权必究

凡购本社图书,如有缺页、倒页、脱页,由发行公司负责退换。

服务热线:010-84849555 服务传真:010-84849000

投稿邮箱:author@citicpub.com

知日  
it is JAPAN

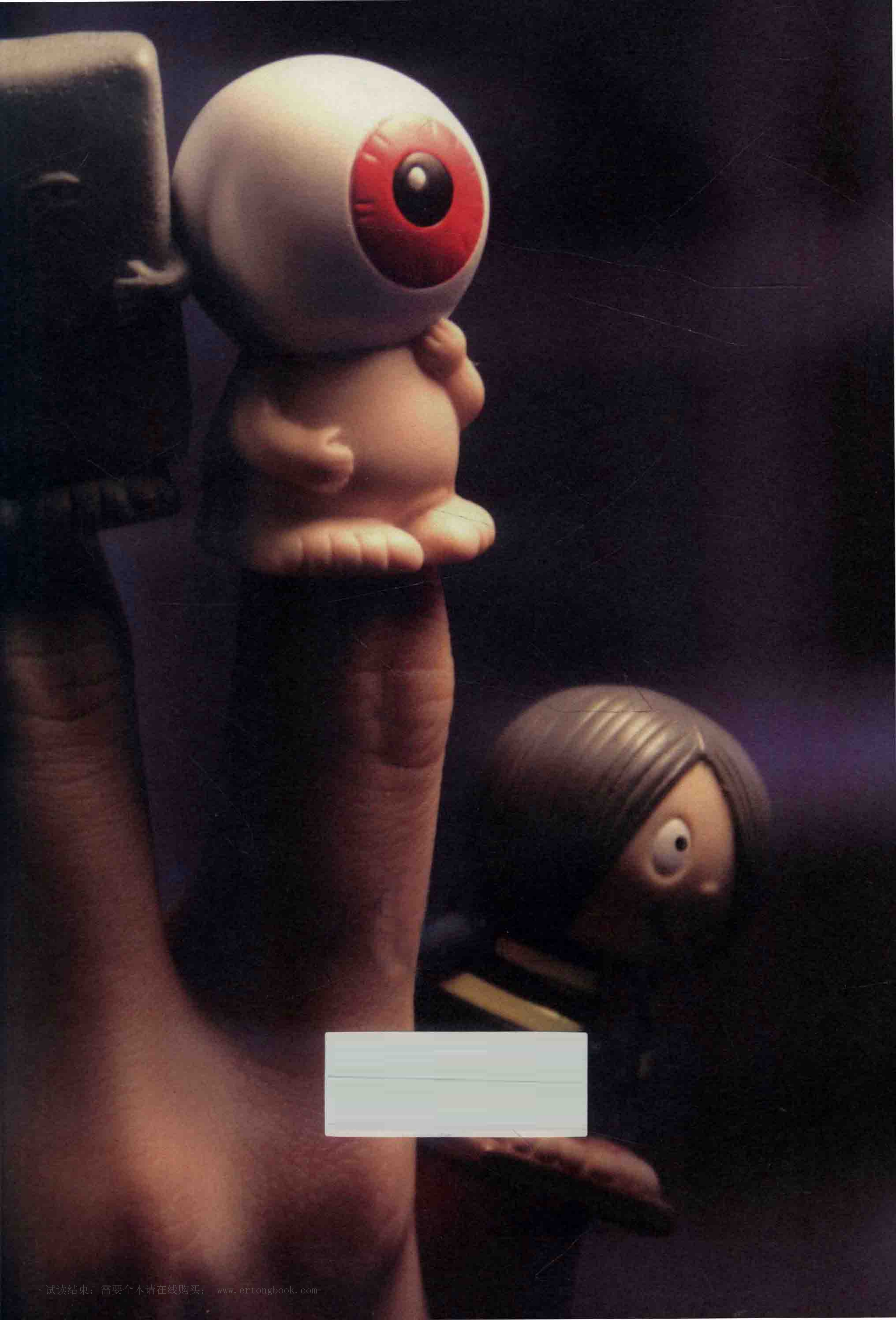


**知日特集 全新改版**

亚马逊网, 当当网, 京东网, 全国机场书店以及全国部分便利店均有发售

欲即刻了解知日特集发售信息, 请关注知日新浪微博: @知日 ZHIJP <http://weibo.com/zhijp>

商业合作请联络电话: (010) 84407279 或发送电邮至: [zhi.japan@gmail.com](mailto:zhi.japan@gmail.com)



[Redacted text]

## “妖怪”到底为何物？

●既然我们这次要拿妖怪来说事儿，就不得不先搞清楚妖怪到底是什么？或者说什么样的可以被称为妖怪？其实关于妖怪的定义可以从很多角度进行解读。从民俗学的角度来说，妖怪被当作一种自古传承下来的民间信仰，是一种超越了人类对客观事物的理解的怪异现象，或者是拥有不可思议的能力而能引起怪异现象的事物。但这种“定义”本身其实是非常暧昧而宽泛的，且在日本的民俗学者中关于妖怪的定义也说法不一。

●下面为了进一步揭开妖怪的面纱，我们决定把日本的妖怪、神、幽灵、鬼，还有中国的妖魔鬼怪、英语圈的精灵都叫出来，来一场PK赛，鉴定一下到底什么样的才是妖怪。

### Round 1

#### 妖怪 vs 神

●日本民俗学的开山鼻祖柳田国男在他的著作《妖怪谈义》中指出：妖怪是由失去了信仰的神降格而成的。也就是说，先有了神，而因为某种原因无法维持住神格的神落了下来成为了妖怪。先不论这个理论是否是妖怪的最终定义，但至少我们可以看出，妖怪与神的关系之密切。

●其实想定义神一点也不比定义妖怪简单。日本是一个信奉神道的国家，而万物皆可为神的信仰更是自古就有。“八百万神”的说法就是一个最好的证明。而在妖怪的范畴中却也出现了“神”，九十九神，也叫作付丧神。长年生发的植物、古老的动物以及使用久了的器物上会依附有灵魂，因而就成为了神，和我们常说的“成仙了”、“显灵了”有些相似。而这些神如果作乱，招来祸事就是“荒ぶる神（作乱的神）”。同样是狐狸，如果被人认为是它招来了祸事，就会被称为“妖狐”；而带来幸事的狐狸就被人奉为“お狐様（狐仙大人）”。

●但是不是就能断言“妖怪就是变坏了的神”呢？对于柳田国男的这个观点历来有许多争论，现代民俗学的权威小松和彦就对其持反对态度。他认为神和妖怪的出现没有先后之分，而是一开始就作为对立的存在被人们所信仰。看来这一

轮的PK要想在妖怪和神之间画出一条明确的分界线是不太可行。

### Round 2

#### 妖怪 vs 幽灵

●还是先来看看柳田国男的《妖怪谈义》里对两者的区分：①妖怪出现的地点大多是固定的；而幽灵可以出现在任何地点，并可以长距离移动。②妖怪可能出现在任何人的面前，反过来说它们不会选择特定的对象进行交涉；而幽灵只会对它选定的人的面前现身。③妖怪无论什么时间都可能出现；而幽灵通常是在丑时三刻出现。这几个特点是现在比较通用的用来定义妖怪的条件。但说穿了，这个总结只在对比妖怪和幽灵时才会成立。那幽灵又是什么呢？

●幽灵是指人的肉身死亡后灵魂没有随之消亡，而是留在了现世飘荡，通常是因为对现世还有迷恋，或是有未完成的心愿，亦或是因为死于非命，怨恨无法消除，企图复仇于现世的人。幽灵通常是以“人”的形体存在，并且在观感上是半透明的。但妖怪却并不都是人形，例如天狗、铁鼠等。

●还有一种说法是这样来区分妖怪和幽灵的：妖怪诞生自人所持有的恐惧的情感，也就是说妖怪是人的思考幻化而来的产物；而幽灵是人死后无法成佛的灵魂，因为想逃离死亡即归于虚无这种恐惧才作为幽灵出现。

### Round 3

#### 妖怪 vs 鬼

●这大概是最不好区分的一组了。因为在很多妖怪大全里你大概都能看到“鬼”的身影，说鬼是妖怪的一种的人大有人在。那到底这两者有没有什么不同呢？小松和彦在《妖怪学的基础知识》中对鬼是这样进行阐述的：鬼可以分为妖怪性格比较强的鬼和幽灵性格比较强的鬼两种。这其实是基于柳田国男对于妖怪与幽灵的对比论而说的。具体来说，妖怪性格较强的鬼也会在特定的地点出现，企图和不特定的人进行某种交涉；而幽灵性格较强的鬼会在丑时三刻，出现在和它有某种关系的特定的人面前。也就是说鬼这个词既可以

表示妖怪，也可以表示幽灵。

●但事实上如果你去问一个日本人，他（她）心目中的鬼是什么样子的？估计普遍的答案会是：头上长着角（有两只和一只两种说法），头发是卷曲的，从嘴里长出尖牙，指甲十分锋利，在腰上缠着虎皮，手中握着表面上有突起的金棒（类似狼牙棒）的高大男子。根据肤色的不同会分为赤鬼、青鬼等。也就是说鬼的形象实际上已经被典型化了，特别是从幽灵的概念中分离了出来。对此小松和彦的理解是：在妖怪这个概念逐渐成形的过程中，其和幽灵的区别渐渐被广泛地认识，使本来包含着这两者概念的鬼这个未分化的概念逐渐被归入了妖怪的范畴。

●而说鬼是妖怪的一种也并非没有根据。就比如“百鬼夜行”这个词，说的实际上是夜间妖怪们的大游行。但由于鬼被典型化的形象，把鬼和其他的妖怪分开来看也是现在十分普遍的一种看法。

### Round 4

#### 妖怪 vs 妖魔鬼怪（中国）

●虽然日语中大量使用汉字，但很多汉字词汇的意思发展到现在都已和现代汉语中的解释有所不同，妖怪也是一样。就像我们上面解释过的，日语中的妖怪被定义了许许多多的条件，在日本人中形成了一种相对共通的认识，作为民俗学的一种文化符号出现。而中文所说的妖怪、鬼都和日语中所指的有很大不同。

●首先，中国人对妖怪的概念，比如“蛇精”，通常被理解为蛇在修行过后有了一定的道行，成了精，可以化作人形，如果继续修炼还可成仙成佛。可以看出这是受佛教影响很大的一种观点。而相对的，日语中的妖怪在普遍意义上是一种历来的存在：因为人们对于某种现象产生了恐惧，而认为有妖怪在那里。也就是说妖怪从一开始就是妖怪。

●而中文中的鬼多指“鬼魂”也就是人死去后留下来的“魂魄”，和日语中的“幽灵”同义。当然两国的妖怪中相通的部分也不少。江户时期鸟山石燕所画的《百鬼夜行图》被认为是奠定了日本人传统的妖怪形象的一部作品。而其中许多妖怪的造型就是依据中国古代的

《山海经》和《搜神记》里的解说。也有很多日本妖怪被认为其实是来自中国，如河童等。

### Round 5

#### 妖怪 vs 精灵（英语圈）

●Animism被翻译成“泛灵论”，即万物皆有灵，是由一位英国人类文化学者提出的一种观点。这和日本的多神信仰十分相似。英语中的“fairy”一词在日语中翻译成“妖精”，而妖精和妖怪都包括在泛灵论的观点里。但英文中比较典型的精灵（fairy）形象是《仲夏夜之梦》中出现的Puck、Oberon等。应该说和日语中的妖怪差距还是很大的。

●而在介绍日本文化时，妖怪这个词通常被翻译为monster，也就是怪物。然而妖怪和monster两词在语感上还是存在着差异的。例如英语中的monster的典型形象是弗兰肯斯坦。而在日语中“怪物”通常是作为monster的译词来出现，给人的感觉是力大无穷，或者是外来生物。

●五轮PK过后不知大家对日语中妖怪的认识是更加清晰了呢，还是变得更混乱了呢？其实每个人心中都可以有自己的妖怪像，在日本，至今对于妖怪的定义还有着各种各样的争论。从不同国家的“妖怪论”的对比中我们也能看到，对于这种超自然现象的认识是和不同地域的人的自然观不同这点密切相关的。而我们接下来要展开的就是活跃在日本这个国家的妖怪们的形形色色的故事。

中文文中若无特殊说明，“妖怪”“神”“幽灵”“鬼”等均指日语中的现象

## 特集 妖怪

- 01 走近“妖怪博士” 国际日本文化研究中心所长小松和彦专访 04
- 02 百鬼夜行绘卷 07
- 03 日本妖怪地图 27
- 04 毁灭还是救赎 拨开笼罩着“神隠し”的迷雾 30
- 05 河童！河童！ 32
- 06 百鬼随行 38
- 07 阴阳有道，神鬼无心 48
- 08 治愈系妖怪风 52
- 09 妖光之帙 56
- 10 妖怪魔术的时代 江户妖怪文化的娱乐精神 62
- 11 古今妖怪画师 66
- 12 妖怪看今天 82
- 13 妖怪出没，请小心 游境港水木茂之路 86
- 14 源于妖怪的幸福 92
- 15 日常午后的非日常妖怪屋冒险 98
- 16 魅影志异：妖怪电影 102
- 17 音乐与插画的交响曲 106
- 18 角落里的神迹 110

## Regulars

- 视觉艺术大师长谷川章光与影的罗曼史 113
- 山岳摄影师村田一郎远山的呼唤 122
- 怪谈之志，志在怪谈《幽》的怪谈世界 156
- 要多怪，有多怪《怪》160
- 《远野物语》中的妖怪 162
- 河童物语 166
- 林京子与复旦大学 168

专栏：**虫眼虫语** 世上有没有无处投诉的情感 170

出版人 & 总编辑：苏静

艺术指导：马仕睿

资深主笔：毛丹青

编辑顾问：蒋丰，姚远，

汤镇兆，健吾，

剑心，王众一

编辑：胡智敏，肖夏，张泓瑶，张洋

流程编辑：岳浩

特约记者：姚远（东京），

松本一博（大阪）

策划编辑：王薇

责任编辑：朱春艳

营销编辑：邓丹

平面设计：typo\_d

Publisher & Chief Editor:

Johnny Su

Art Director: Ma Shirui

Chief Writer: Mao Danqing

Editorial Consultant: Jiang Feng,

Yao Yuan, Tong Chingsiu,

KENGO, Kenshin, Wang Zhongyi

Editor: Hu Zhimin, Xiao Xia, Zhang

Hongyao, Zhang Yang

Coordinator: Yue Hao

Special Correspondent:

Yao Yuan (Tokyo),

Matsumoto Kazuhiro (Osaka)

Acquisitions Editor:

Wang Wei

Responsible Editor:

Zhu Chunyan

PR Manager: Deng Dan

Graphic Design: typo\_d

联络 知日 ZHI JP

电子邮箱

zhi\_jp@163.com

微博

http://weibo.com/zhijp

小站

http://site.douban.com/113806/

发行支持

中信出版集团股份有限公司

北京市朝阳区惠新东街甲4号

富盛大厦2座

100029

# 知日

it is JAPAN

ZHI JP. 08

撰稿人

**毛丹青** | 外号“阿毛”，中国国籍。北京大学毕业后进入中国社会科学院哲学所，1987年留日定居，做过鱼贩生意，当过商人，游历过许多国家。2000年弃商从文，中日文书多。现任神戸国际大学教授，专攻日本文化论。

**陈孟姝** | 台湾台北人。曾任《诚品好读》杂志编辑、时报出版、商周出版版权、上海青鸟文化总编等职务，采访过多位海内外作家。翻译过大江健三郎、梦枕獃、宫泽贤治等人的作品。现居上海，担任世纪文景外文总编。

**苏枕书** | 日本京都大学文学研究科在读。出版过《尘世的梦浮桥》《岁时记》《蒿里与花事》等作品。爱好读书、爬山。曾多次为《知日》撰稿。

**柳具足（抽屜）** | 本职商务工程师，业余爱好很普通——阅读、旅行、养兔子、老派金属乐等美好的事物，喜欢的人很多，所以也算不上有什么特别。已出版小说有以吴越春秋为背景的《不堪抄》，围绕校园枪击案展开的《西湖六吊桥心中未遂》，以诡异怪谈为主题的《隐姿梦咄》和少女冒险故事《比爱更喧嚣》，跨越动漫、原创小说界，《隐姿梦咄》获第四届金龙奖原创动漫大赛最佳漫画脚本奖，现于《新蕾幻想志》撰写历史小专栏“朱雀航北”，因富有想象力的视角、幽默的行文在青少年中拥有坚定的读者群，被《百年孤独》译者范晔称为“加味五石散女王”。  
微博：<http://weibo.com/prinkanjou>

**夏日猫** | 原创推理小说作家，《推理世界》杂志签约作者，日系推理爱好者、书评人。

**金鱼屋** | ACG爱好者，有日版漫画收集癖。

**施小炜** | 出生于中国安徽省合肥市，1982年1月毕业于复旦大学外文系日本语言文学专业，毕业后留校任教。1989~1996年留学于日本早稻田大学大学院日本文学研究科，主要研究芥川龙之介。后执教于日本大学文理学部。2007年3月回国，任上海杉达学院日语系教授兼日语系主任至今。译作有日本作家村上春树《当我谈跑步时谈些什么》《天黑以后》《悉尼》，野坂昭如《萤火虫之墓》等，也是村上春树《1Q84》第一二三部的译者。著作有《东篱漫履》《日本文学散论》《暮然集》等。

## 献给喜欢“怪力乱神”的你们

以妖怪为特集，据说是大家最期盼的一期。但愿大家最后用销量证明一下。妖怪之于日本，就如“丧尸”之于美国。或者这两者也近乎是东西方的差别。“妖怪”一词，作为一个东方概念，在西方的语言体系中并没有完全对应的词汇，有一些意义相近的词汇，例如英语的 monster [怪物]、ghost、spook [鬼]、sprite [妖精]、devil [恶魔]、evil spirit [邪灵] 和 elf [精灵]。显然，我们都觉得这些西方词汇不能准确代表这个东方化的概念。

日本妖怪形象众多，其中大部分都源自中国，但日本妖怪经过自我演进，后来者居上，以至于到了日本现代社会出现了以妖怪为关键词的消费文化，各种书籍、漫画、影视剧以及游戏层出不穷。

经常看到西方人在影视作品中害怕大章鱼之类的异形生物，作为东方人的一分子，我经常想“这些触手系的生物有什么好怕的”。但回到我们自己的世界，以妖怪为代表的鬼怪文化，就真能把人吓个半死，这些东方的妖怪多半都是以人为模板，走的都是东方心理系恐惧路线。日本妖怪里面有一个重要类型就是各种女鬼，这和我们的《聊斋志异》有点儿像。日本各种心存怨念的女鬼或女妖怪，这里面的想象力绝对够我们喝一壶了。

记得小时候，在我家当时住的小镇上的一个录像厅，我看过一个女鬼报仇的港片，印象深刻。当时看到“女鬼在镜子前把自己的头拿下来放桌子上给自己梳头”的片断，没做好心理准备的我，瞬间就“魂飞魄散”了，后果是一星期晚上都不敢一个人去学校厕所。大概是当时太害怕了，我很快在记忆中强行删掉了那部片子的名字，所以我现在一直努力都想不起那部港片的名字了。

当然，日本的妖怪也不都是令人恐惧的，还有相当多好的妖怪和可爱的妖怪。在日本年轻人群体中，“妖怪”作为一个很有代表性的日本文化因素，本质上也是轻松好玩的一件事儿，属于稍带些猎奇和刺激的事物，这个貌似和西方人热衷丧尸片是一个事儿。

我知道你们都喜欢这些“怪力乱神”的东西，自己看吧。





保延

神泉苑的池内有龙升天

出现后脑勺长着鼻子、嘴巴和一只巨大眼睛的女子

久壽

京都出现人首犬身的怪物

長寶

日本历史中最著名的怨灵，在政权争夺中战败，流放异地后精神崩溃，咬舌自尽。因怨念不散化作魔王，从此日本连年灾祸不断。

靈應

福原一带出现大批骷髏，化为一个巨大的骷髏头颅，传说被

崇德上皇

死后化为魔王，作乱人间

平清盛

退治

天福

奈良出现

猫股

吃掉了很多人

又名猫又。传说中上了年纪的黑猫尾巴一分为二后形成的妖怪。

延應

从伊势来京的法师在清水寺的钟楼化成天狗

建武

紫宸殿的上空飞过人首蛇身的怪鸟

寛正

无数天狗聚集在爱宕山大夫坊门下

天文

蒲生氏定与狐妖化成的女子结合，诞下一子

天正

四屋敷故事

传说一个名叫阿菊的女佣打破了一个盘子，那是主人家的传家宝，一套十枚盘子中的一个。后投井自尽。从此每晚都会听见阿菊在井底“一个两个……三个”数着盘子，数到第九个时则开始发出悲泣之声。

信州羽场村，村民目睹河童将马匹拽入河中

文祿

桃山城中芭蕉之灵化成老翁出现

寛永

肥后国的巨大果实中飞出老鼠与蛇

天和

山城国淀城下的清养院内饲养的猫说出了人话

元祿

越后国出现身长六丈，前两足后四足的雷兽

正徳

相模国金泽村发现河童木乃伊

寛延

稻生平太郎的屋内每晚出现各种妖怪

享永

鸟山石燕的第一系列作品，主要描绘了各种超自然的鬼怪神灵，在日本妖怪学研究中占有极其重要的地位。

雨月物语

日本怪异小说的代表作，以9个主题各异的短篇构成。受中国白话小说的影响较大，但也加入了日本独有的特色和作者的思考。因试胆大会而惹怒了妖怪的平太郎家中，连续30天出现了各种各样的妖怪，最终仍被平太郎一一击退。

画百鬼夜行

出版

上田秋成

寛政

长崎的风俗街出现幻化成武士的狸猫

天明

大阪平野町出现叫声如同婴儿一般的怪鱼

文政

歌舞伎剧作家鹤屋南北名作《东海道四谷怪谈》首演

四谷怪谈最早

天保

竹原春泉斋绘本百物语出版

「百物语」是江户时代流行的一种将怪谈与图画相结合的作品，妖怪的名称即为每个故事的名字。

慶應

明治天皇将赞岐白峰山中的大魔王即崇德上皇的怨灵镇压

明治

怪谈牡丹灯笼

被三代目河竹新七搬上歌舞伎舞台，大受欢迎

井上圆了

开始在日本各地进行「妖怪学」的演讲

小泉八云

怪谈出版

日本妖怪学第一人，提倡从反迷信的立场研究妖怪学中的深意。著有《妖怪学》与《妖怪学讲义》等，被人们称为「妖怪博士」。

大正

泉镜花完成《天守物语》

江马芳

《日本妖怪变化史》出版

柳田泉男

《远野物语》出版

昭和

水木茂

妖怪漫画家水木茂笔下的角色，身边有一群妖怪朋友，一起解决人类世界及妖怪世界中的各种纷争。因超高人气推出了一系列的漫画、动画及影视作品。

漆原友纪作品《虫师》动画化

难觅踪迹，与人类共生，演出一段段奇妙而伤感的故事。

平成

新妖怪传说兴起

梦枕貳《阴阳师》系列第一部出版

妖怪漫画家水木茂笔下的角色，身边有一群妖怪朋友，一起解决人类世界及妖怪世界中的各种纷争。因超高人气推出了一系列的漫画、动画及影视作品。

鬼太郎

妖怪漫画家水木茂笔下的角色，身边有一群妖怪朋友，一起解决人类世界及妖怪世界中的各种纷争。因超高人气推出了一系列的漫画、动画及影视作品。

小泉八云搜集创作的民间怪异故事集，每一篇悲伤、阴暗的故事背后都隐藏着日本独特的美感。四谷怪谈、虽然与四谷怪谈和《血屋敷》同为日本三大怪谈之一，但与其他两作不同，《牡丹灯笼》没有着重描写含冤而死的怨灵，而是将重点放在了亡灵的感情与爱恋。

以裂口女、厕所里的花子为代表的妖怪逐渐被定义为迷信，被科学破除的现代社

会，人们将一些仍然无法解释的怪事创造出新的传说，这些故事口口相传，尽人皆知，也就渐渐形成了「都市传说」。

小松和彦

《日本妖怪异闻录》出版

京极夏彦《京极堂系列》第一部《姑获鸟之夏》出版

漆原友纪作品《虫师》动画化

难觅踪迹，与人类共生，演出一段段奇妙而伤感的故事。

草木山石，皆通人言

# 天照大神

日本皇室的祖先，神话传说中最核心的太阳女神、高天原的统治者。著名的伊势神宫主要祭拜的就是天照大神。

隐藏着天岩户后，

人间陷入黑暗，群妖横行……

## 八岐大蛇

要以活人献祭

八头八尾的巨大蛇怪，每年要吃掉一个女孩作为献祭，被须佐之男杀掉后在它的尾部找到了三神器之一的草薙剑。

## 丰玉姬

生产时化作龙身

海神之女，在传说中与山幸结为夫妻，在生产时化为龙身，后因羞愧而回到了海中。

## 神武

水井中出现长着发光的尾巴的人形怪物

山中出现邪神、荒野出现奸鬼、蛇妖幻化作人形

## 崇仁

景行天皇目击到

民间传说中的怪异现象，通常发生在距离海岸数千米的的地方，会同时出现数百个火苗。景行天皇在熊本一带亲眼目睹，遂将该地区命名为「火国」。

## 不知火

## 仁德

飞弹一带出现了长着两张面孔、四只手的面宿雄

## 雄略

火焰中出现了白色巨大，后幻化成人形

## 推古

近江国蒲生川和难波堀江出现人鱼

从中国渡来的人鱼群在九州海岸登陆

与化成鹰的

## 圣德太子

相争而死

## 舒明

伴随着如雷鸣般的巨响，有人目击天狗从空中飞过



## 孝明

朝仓山上出现戴着巨大斗笠的妖怪，目送齐明天皇的送葬队伍

## 天平

## 出云国风土记

奈良时期，官方编纂的出云国地理志，记载了当时的神话、地理情况等诸多珍贵内容。

中首次出现鬼怪吃人的描述

## 天平宝龟

## 万叶集

中唱到的坟墓周围，目击到有人之魂魄聚集

日本现存最早的诗歌总集，内容包含了风土人情、恋情友情、哀悼挽歌等各阶层人士的各个方面，署名及未署名的作者总计有几百人。

## 宝龟

文武天皇时期派遣的遣唐使，来到中国后改名晁衡，因天资聪颖、勤奋好学，一举考中进士，与当时的诸多名士如李白、王维等都有密切交往。

## 阿倍仲麻吕

在中国去世，其魂魄化为赤面鬼

## 弘仁

赞岐国多庆郡出现

双头牛犊 白龟

## 承和

皇居上空传来数百只鸟类鸣叫的声音，疑为天狗

## 昌泰

河原院的树梢出现金色的佛像

## 清姬

化为蛇身追杀心爱之人

## 延喜

平安时代深受天皇及百姓尊敬的公卿，天皇为了牵制当道的外戚藤原一族而重用他，但后被藤原一族及多方联手陷害，贬官远迁。

## 菅原道真

化作雷击，杀死了藤原一族的公卿

## 延長

皇宫中出现鬼的脚印

## 承平

弘徽殿东廊栏杆上出现衣着整洁的一丈小鬼



## 天慶

平安时代武将，939年起兵对抗朝廷，势力波及范围极广，自称「新皇」，传说中拥有钢筋铁骨之躯，940年被平香国之子平贞盛讨伐，中箭而死。被砍下头颅后依然阴魂不散，传说中他的头颅一路向东飞去，似乎在寻找自己的身体。

## 平将门

的首级从京城飞往东国

## 天曆

罗城门下出现手持琵琶吟唱歌曲的鬼怪

## 鬼怪

## 安倍晴明

日本历史上最著名的阴阳师，活跃于平安中期，因精通「天文道」与「阴阳道」而受到贵族们的信赖，关于他的一生有许多传奇的事迹。

## 正曆

平安时代大将，因多次与魔下的「赖光四天王」渡边纲、卜部季武、坂田金时及碓井贞光合力退治妖怪而闻名。

## 源赖光退治酒吞童子

传说中中化作英俊少年，以外表勾引少女，吞食她们乳房的妖怪。

## 承曆

僧人 赖家阿闍梨的亡灵化为鼠群袭击延历寺，京都出现蓝鬃鬼，带走10岁以下的小孩

## 赖家阿闍梨的亡灵化

祈愿，愿望实现后天皇却违背誓言，不愿帮助赖家所在的三井寺修建戒坛，怒火攻心的赖家七日不进米饥饿而亡。

## 康和

京都出现大批狐妖

## 永久

传说中的狐妖，在中国、天然及日本，四处作乱的狐妖，专门化为绝世美人迷惑君王，带去亡国之患，被阴阳师封印后怨念化作杀生石，生生世世等待着复仇的机会。

## 玉藻前

暴露真身，被封印后化为杀生石

# 走近「妖怪博士」

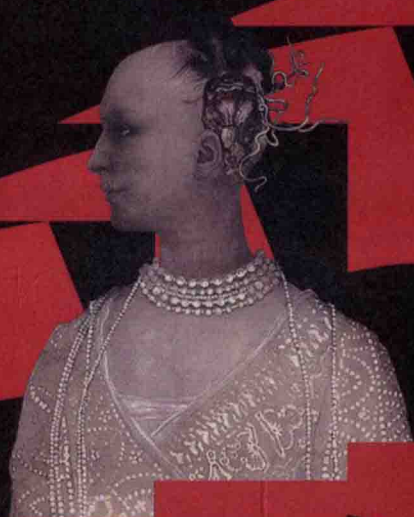
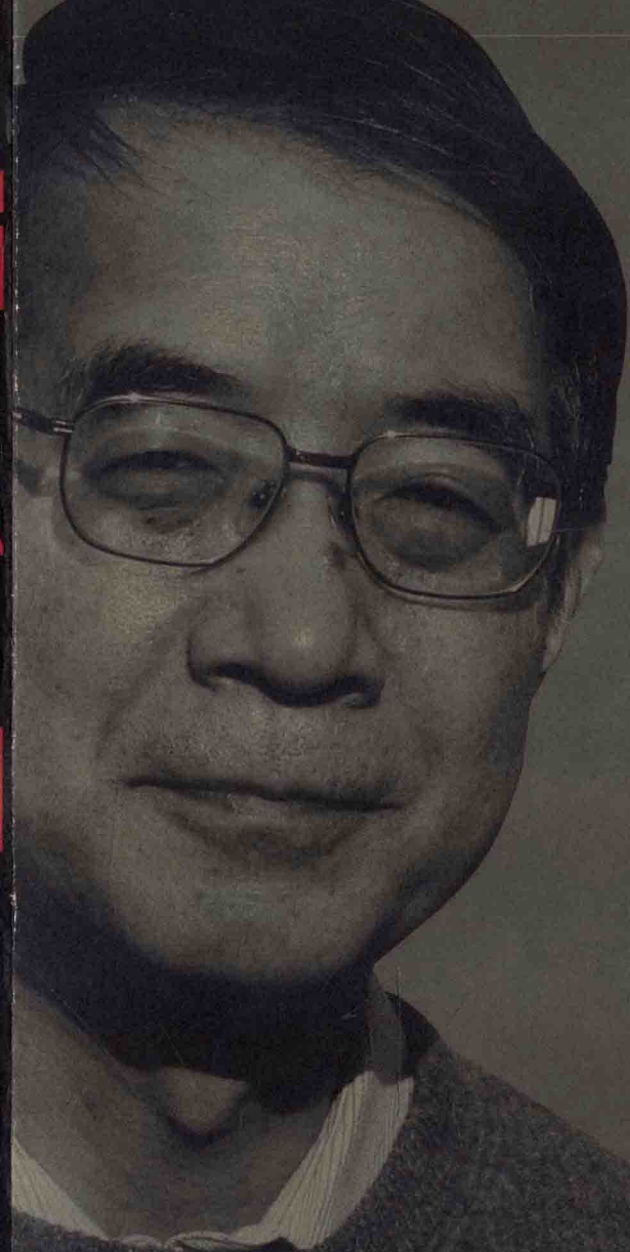
国际日本文化研究中心所长  
小松和彦 专访

小松和彦/こまつかずひこ：1947年出生于日本东京。日本著名的人类文化学者、民俗学者。主要研究领域为妖怪、巫术及民间信仰。1970年毕业于埼玉大学教养学部，1976年在东京都立大学社会科学研究所修完博士课程后退学。1977年任信州大学教养部讲师，1996年成为大阪大学文学部教授。2012年就任国际日本文化研究中心第六代所长。

◆似乎每一个时代日本都会出现一名「妖怪博士」。从打破了以往的妖怪研究方式的妖怪学奠基人井上圆了，到用《鬼太郎》系列漫画影响了一代人的水木茂，他们都以研究妖怪而闻名。而小松和彦的名字似乎就要陌生得多了，虽然年近七旬的他是一位不折不扣的学者，专业的民俗学家，国际日本文化研究中心的所长。然而撇开这层层光鲜亮丽的名号，其实他不过是一位狂热的妖怪文化爱好者。

◆对妖怪文化的热爱坚定了小松将妖怪文化传承并发扬下去的信念。他组织国际日本文化研究中心的成员，夜以继日地搜集资料，终于制作出了在线版本的「怪异·妖怪传承データベース」。

数据库的资料来源于各个时代的民俗学杂志、各县镇的历史文献、民俗方面的随笔和体验者的口述经历等等，在经过反复的整合和筛选后，终于以最完美的形式展现在我们面前。◆或许没有提出标新立异的学说，或许没有画出妇孺皆知的漫画，但他就是真正的妖怪博士，他笔下每一行深刻的文字，每一段清晰的分析，每一篇精彩的论文，都仿佛正透过纸面，向我们诉说着这一点。



## 妖怪火事记

早在日本诞生之时，万物混沌之初，妖怪就与天地间的万物同在。诞生于草木，隐于山岩，言之窃窃，生之幽幽。

有时它们转瞬即逝，从此不再出现。而我们知道，它们的传说从未淡出过我们的生命，它们的身影从未离开过我们的视线。在黑暗中，在阴影里，在我们看不见的地方，妖怪们永生着，等待着下一个出现的契机。

●您是从什么时候开始对日本的妖怪文化感兴趣的呢？是什么样的契机使您决心开始进行妖怪的研究？

○在我10岁左右，还上小学高年级的时候，就非常喜欢看那些以妖怪、幽灵为题材的电影。虽然喜欢，但那时的我仅仅把妖怪和幽灵看作是一种迷信，只是为了娱乐大众而虚构出来的。直到我进入大学，接触到了民俗学这门学问后才发现，原来关于它们的研究也可以构成一个特定的学术领域。我发现日本各地都不乏依然相信妖怪存在的人们，于是我决心开始研究这样一种对妖怪的执着，对人们的生活和信仰有着怎样的影响。想来已经是40年前的事了，当时，人们大部分都认为妖怪和幽灵是无知的象征，是单纯的迷信，根本不把这些研究看作一门正经学问，但我却坚信，妖怪的文化中也一定隐藏着人类历史的轨迹，于是一步一步走到了今天。

★……日本妖怪异闻录



★……百鬼夜行绘卷之谜



小松和彦的著作

●在您看来，妖怪的本质是什么呢？纵观古今中外，所有的文明在发展中都有妖怪的一席之地，这又是为什么呢？

○这是一个很难回答的问题。妖怪最早的起源恐怕要追溯到人们对天灾的不安和恐惧。在我看来，妖怪就是诞生于人类自身的想象力，而又反过来构成了人类文化的一种存在。在此基础上我们还可以分为两类，一是相信妖怪存在的人们信仰中真实存在的妖怪，一是只通过小说、漫画等作为娱乐素材，并没有被信仰，只是被人们了解的妖怪。

研究前者我们可以发现，他们试图将用合理的思考与已有的常识无法解决的问题，都用妖怪这种超自然的现象来说明。此时的妖怪就成为了知识原理的替代品。自古以来这都是人们很难摆脱的一种思想。

而后者则是存在于虚构、幻想世界中的妖怪。在这个世界里，妖怪可以打破人类社会制定的各种规则和常识，自由自在地行动。一般以妖怪为题材的作品，大都是以一个固定的世界为舞台，以妖怪为表演对象，演绎出被人们忽视的人类世界的真实一面。

这两种不同意义上的妖怪，长久地作为一种相互补充的存在而共存着，恐怕从人类诞生以来就是这样了。因为人类这种生物，既会对自己无法理解的事物感到不安，又喜欢用自己的想象力去创造一个能说服自己的解释。“神”就是这样出现的，象征着超自然的统治力量，接受人们的祭祀。而妖怪也就诞生于神所无法普照的阴影之中。

所以，如果要一言以概之，我认为“妖怪”就是既与神相反，又与人类相反的存在。

●如今各种关于妖怪的影视、动漫作品层出不穷，在社会上也掀起了一股研究妖怪的热潮，关于这种现象不知您有何看法？

○我相信，无论是虚构的还是真实的妖怪，都必须存在于一个特定时代的文化、社会环境中。也就是说，必须要有一个固定的存在形式。一旦人们停止想象，它们的存在也就会随之消失。所以在现代社会中还能看到这些传统的妖怪的故事，无疑是令人欣慰的。但以妖怪为题材的小说、漫画不一定是值得一读的作品。我个人比较欣赏的，是那些能够通过妖怪描写出人与自然、人与人之间关系的作品。从这点来看，《幽灵公主》《虫师》和《河童之夏》等都十分值得一看。

●古时候的妖怪多以动物或没有生命的事物作为对象，而到了今日，大部分的妖怪都是以人的形象出现的。您觉得这样的变化源于何处呢？

○动物姿态的妖怪象征着自然，源于古时候人们对自然巨大力量的敬畏与恐惧。而随着时代的发展、文明的进步，人们逐渐开始产生了“人定胜天”的思想。对自然的关注与

小松和彦  
 妖怪学新考  
 小松和彦

★………异界和日本人



★………妖怪学新考



★………妖怪文化入門

恐惧感越来越少，相反的，人们逐渐意识到灾难与威胁真正是源于人类自身。于是，幽灵、怨灵的故事就流行了起来。现在，相信幽灵存在的人很多，相信蛇精、狐妖的人却少之又少。毕竟在现代社会，人类最需要感到恐惧的，正是人类自身。

●我们眼中的妖怪世界是神秘而充满魅力的，不知妖怪眼中的人类世界是怎样的呢？

您认为妖怪是以怎样的方式与我们共存的？

○德国著名的幻想文学家米切尔·恩德在他的《讲不完的故事》中有这样一段精彩的叙述：妖怪世界事实上不过是人类想象出的幻境。所以当人们不再用想象力去构建那个世界时，它也会随之消失。因此，只要我们越是用心地去创造这个幻想世界，它就会变得越真实，越丰满，而妖怪和人类之间的交流也就会越来越密切。

●随着日本文化走向世界，妖怪的研究也逐渐引起了各国日本文化爱好者的兴趣。您认为妖怪学在日本文化中处于什么样的地位呢？

○这也是个不好回答的问题。就我个人而言，是在研究文化人类学和民俗学的途中开始思考妖怪方面的问题的。但是妖怪这一概念其实并不仅限于民俗学，还出现在了其他许多文化领域之中。史书中、文学作品和戏剧、绘画中，甚至生活用品的设计中都有妖怪的影子。所以要研究妖怪，绝对不能将目光局限于民俗学的范畴，要跨越不同的领域，将各门学问相互串联。这才是人们所了解的妖怪学，或者说是“妖怪文化论”。

民俗学的研究是建立在对近现代平民文化的记录与考察的基础上的。而令人遗憾的是，这些文化在现代社会大都已经消失了。妖怪也不例外。因此，要想通过从民间搜集、发掘妖怪的传统，那会是非常困难的，而我们能找到的也不过是历史的冰山一角而已。我想，只有当我们打破“近现代平民文化”这个桎梏时，妖怪文化的研究才会产生新的可能性。

●您觉得妖怪的研究对现代日本社会有什么具体的意义吗？

○我是从三个方面来进行研究的。

首先是最基础的，从“日本文化史”中发掘妖怪的存在，将其进行组织重建。

其次，除了搜集传统的资料外，还要灵活应用专业领域以外的各种资源。因为妖怪文化本身就能孕育出许多有重要价值的新资源。

而第三点也是最重要的一点，那就是通过研究妖怪，去理解那个时代的人类，具体来说是日本人的自然观与人生观。于是对妖怪的解读就不能仅仅停留在它们的表面，而要深入去解读每一个妖怪背后的故事。就像我们在欣赏现代的妖怪题材动漫时发现，其中隐藏着现代人的自然观、人生观、文明观及社会观。可以说前两种研究手段都是为了达到这一最终目的，但现在的妖怪学还远远没能发展到这一阶段。这正是我们将来努力的目标。

●最后，能请老师对中国的妖怪爱好者们说点什么吗？

○首先，很高兴大家能喜欢日本的妖怪文化。希望大家不仅仅把妖怪文化作为一种娱乐，而是能进一步地去了解妖怪的诞生背景及背后的故事。我想这一定能加深大家对日本文化的理解。

同时，我也希望大家能意识到中国妖怪文化的珍贵性。中国有着与日本不同的妖怪文化，而那也是一种独具魅力的文化体系。如果大家都能认识到这一点，从中国的妖怪文化中提取出精华加以传承，相信也一定能掀起一股席卷世界的中国妖怪热潮吧。

什么是《百鬼夜行绘卷》？

「百鬼夜行」是指妖怪们在夜间行进的样子，同时也作为一个形容妖怪嚣张跋扈的样子词语被人们所熟知。而把这样的妖怪们的姿态描绘下来的就是《百鬼夜行绘卷》。当中名副其实地有各色妖怪登场，其中最有代表性的还要数种类繁多的器物妖怪。图用久月屋隆盛绘

# 百鬼夜行

## 百鬼夜行绘卷

百鬼夜行绘卷。日本自古传承

下来的「付丧神」。

妖怪世界思想强烈体现在了

《百鬼夜行绘卷》里。

好似狡猾地笑着的豪猪造型的浅沓怪，浅沓指出入朝堂的贵族所穿的一种鞋。

## 浅沓



## 琵琶

拖着琵琶行走的琵琶怪。



## 鸟兜



百鬼夜行绘卷·真珠庵本  
最古老也是最高峰

作品尺幅 33 × 73.5 cm

百鬼夜行即使是在数量庞大的妖怪绘作品中也是最为人熟知的主题，现存《百鬼夜行绘卷》的数量也不少。但是要追溯其起源却并非易事。因为虽然江户时代流传下来的作品数量很多，但上追到中世<sup>①</sup>的<sup>②</sup>的作品现却只存有真珠庵本一部。

《百鬼夜行绘卷（真珠庵本）》指的是现藏于京都市大德寺真珠庵的、传为室町时代<sup>③</sup>土佐光信所绘的纸本着色《百鬼夜行绘卷》。是日本现存最古老的百鬼夜行图，被认定为国家级重要文化遗产。

穿着鲜亮的粉色上衣的犀牛怪，这种被称为「小挂」的上衣是贵族女性穿着的便服。  
这个犀牛的形象和现代人印象中的很不相同，大概是当时的人依靠传闻进而想象出来的样子。



## 犀



青鬼

青鬼抬头在看的是化成迦陵频伽相传说  
在极乐世界的鸟，叫声十分动人的鸟兜（凤  
冠）怪。

笙怪



扛着铜鼓敲修行的僧人所持的一种道具——  
圆刃号状器物的一种，长着翅膀的笙怪好像  
听到了迦陵频伽的歌声，满面欢愉地回  
头望着上空。



湯匙

扇子

扇子和湯匙的妖怪組合正在追逐一個蒙着黑布的妖怪。扇子怪是二頭身，而湯匙怪是瘦長形，這種形象上的對比十分有趣。

破傘