

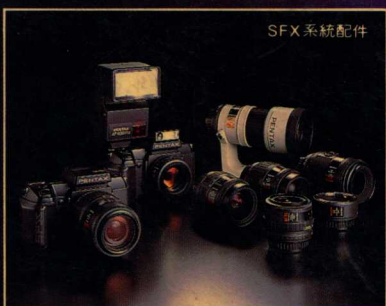
數碼特稿
電子相機的內裏乾坤

PHOTOGRAPHY

攝影世界

The World's leading Chinese Photographic Magazine * ISSN 0257-8123 * Issue No.164 * List Price H.K.\$12./N.T.\$100.
世界最暢銷之中文攝影雜誌 * 國際期刊編號 0257-8123 * 第一六四期 * 每本定價港幣十二元正 (新台幣一百元正)

SFX系統配件



PENTAX

PENTAX SFX

自動對焦多程式單鏡反光機
連隱蔽式TTL自動閃燈



164

SFX

寶得相機 · 高手本色

寶得相機

陳列室及辦事處
電話：5-8737923
維修服務站



捷成洋行
Jebsen & Co. Ltd

香港中環畢打街12號畢打行八樓



目錄

國際期刊編號：0257-8123 (一九八七年七月一日出版)
ISSN : 0257-8123 (Published on 1st July, 1987)

服務台

- 68 拍攝技術信箱
- 98 吳影德信箱
- 103 耳聽八方
- 110 出讓與徵求

拍攝技巧

- 59 商業產品之拍攝——香水

學術專欄

- 20 李謙和的內心世界——年青攝影家——廖漢光

作品欣賞

- 10 意象
- 24 富士精選
- 26 性感與感性的一面
- 30 寧——胡肇剛攝影展
- 42 清醜掠影
- 44 英國鄉村初夏霧色
- 46 龍舟競渡
- 54 根
- 60 攝影從平凡開始
- 74 蘇浙公學攝影作品
- 78 冰上世界
- 80 峇厘島——攝影家的樂園
- 93 台灣雲海

器材之頁

- 33 新產品速報
- 36 柯達新菲林登場

黑房操作

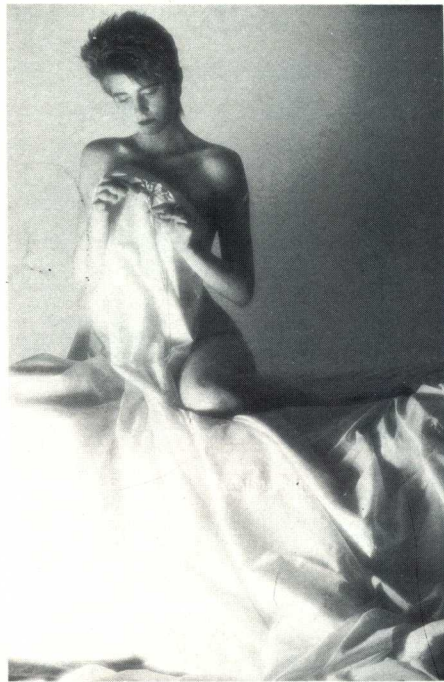
- 13 彩色沖洗知多少？

常識與工藝

- 52 選購相機的秘訣
- 56 相機落水後的處置

其他

- 4 賓得SFX上市在即
- 37 超級電子相機的內裏乾坤
- 61 剖析中國的相機市場
- 65 競爭再次進入白熱化的黑白相紙市場
- 85 奧林巴斯OM707測試報告
- 97 全自動相機的瑕疵
- 108 新影會佈告板

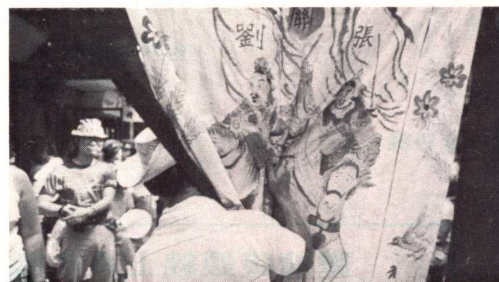


P 30

P 26



P 42



P 85



PHOTOGRAPHY WORLD
攝影世界

The World's Leading Chinese Photographic Magazine (ISSN: 0257-8123) • Volume No. 164 • Lat. Price: H.K. \$12 (U.S. \$10.00)
世界最權威之中文攝影雜誌 • 創刊於1987年7月1日 • 創刊號零售價十二元正 (新台幣一元正)

PENTAX SFX
自動對焦多程式單鏡反光鏡
連續式 TTL 自動閃燈

164 SFX
賓得相機 高手本色

出版：攝影世界出版社
發行人：拓文商務有限公司
出版委員會：梁錦發、呂健忠、王正剛、陳士鈞
總編輯：梁錦發
業務：陳士鈞、高翔、陳利卿
廣告代理：天偉廣告製作有限公司
電話：5-484123
社址：香港灣仔謝菲道54-58號金鐘大廈905-6室
電話：5-8610823 (三線)
圖文傳真：852-5-8656193
通訊郵箱：香港郵政信箱第24516號
常務顧問：麥柱發先生、王榮興先生
顧問：鄧靜山先生、張敬德先生、朱義朝先生、李謙和先生
法律顧問：蕭弘毅先生
器材顧問：陳煥先生
彩色製版：精美製版(香港)公司
香港北角七姊妹道204號駱氏工業大廈十樓
黑白製版：民信影版有限公司
香港中環威靈頓街86-90號8字樓803室
承印公司：致德印刷廠有限公司
新界葵涌藍田街30-38號金裝工業大廈六樓
全球發行代理：吳興記書報社
香港上環樂古道68號1-2號地下
電話：5-440332 5-450766

Publisher: Photography Publishers
(Wholly owned and operated by
Topmenn Investment Co., Ltd.)
Superintendent: Topmenn Investment Co., Ltd.
Editorial Committee: Leung kam-fat Lui kin-chung
Wong ching-kong Chan sze-ling
Managing Editor: Leung kam-fat
Sales Dept.: Chan sze-ling Ho chung Chan lee-hing
Advertising Agent: Goodesign Advertising Ltd.
Tel.: 5-484123
Editorial Office: Rm. 905-6, Kam Chung Bldg., 54-58, Jaffe Rd.,
Wanchai, Hong Kong.
Tel.: 5-8610823 (3 lines)
Telefax: 5-852-5-8656193
P. O. Box 24516 Aberdeen Post Office



目錄

國際期刊編號：0257-8123 (一九八七年七月一日出版)
ISSN : 0257-8123 (Published on 1st July, 1987)

服務台

- 68 拍攝技術信箱
- 98 吳影德信箱
- 103 耳聽八方
- 110 出讓與徵求

拍攝技巧

- 59 商業產品之拍攝——香水

學術專欄

- 20 李謙和的內心世界——年青攝影家——廖漢光

作品欣賞

- 10 意象
- 24 富士精選
- 26 性感與感性的一面
- 30 寧——胡肇剛攝影展
- 42 清醜掠影
- 44 英國鄉村初夏霧色
- 46 龍舟競渡
- 54 根
- 60 攝影從平凡開始
- 74 蘇浙公學攝影作品
- 78 冰上世界
- 80 峇厘島——攝影家的樂園
- 93 台灣雲海

器材之頁

- 33 新產品速報
- 36 柯達新菲林登場

黑房操作

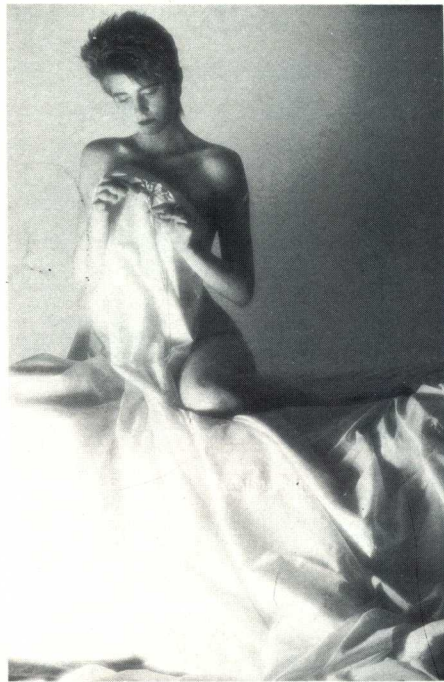
- 13 彩色沖洗知多少？

常識與工藝

- 52 選購相機的秘訣
- 56 相機落水後的處置

其他

- 4 賓得SFX上市在即
- 37 超級電子相機的內裏乾坤
- 61 剖析中國的相機市場
- 65 競爭再次進入白熱化的黑白相紙市場
- 85 奧林巴斯OM707測試報告
- 97 全自動相機的瑕疵
- 108 新影會佈告板

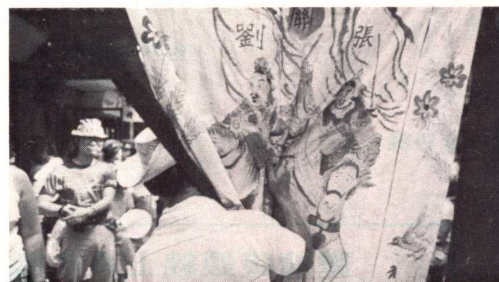


P 30

P 26



P 42



P 85



PHOTOGRAPHY WORLD
攝影世界

The World's Leading Chinese Photographic Magazine (ISSN: 0257-8123) • Volume No. 164 • Lat. Price: H.K.\$12 (U.S.\$10)
世界最權威之中文攝影雜誌 • 創刊於1987年7月1日 • 創刊號零售價十二元正 (新台幣一元五角)

PENTAX SFX
自動對焦多程式單鏡反光鏡
連續式 TTL 自動閃燈

164 SFX 實得相趣 • 高手本色

寄得相趣
保證送到

出版：攝影世界出版社
發行人：拓文商務有限公司
出版委員會：梁錦發、呂健忠、王正剛、陳士鈞
總編輯：梁錦發
業務：陳士鈞、高翔、陳利卿
廣告代理：天偉廣告製作有限公司
電話：5-484123
社址：香港灣仔謝菲道54-58號金鐘大廈905-6室
電話：5-8610823 (三線)
圖文傳真：852-5-8656193
通訊郵箱：香港郵政信箱第24516號
常務顧問：麥柱發先生、王榮興先生
顧問：鄧靜山先生、張敬德先生、朱義朝先生、李謙和先生
法律顧問：蕭弘毅先生
器材顧問：陳煥先生
彩色製版：精美製版(香港)公司
香港北角七姊妹道204號駱氏工業大廈十樓
黑白製版：民信影版有限公司
香港中環威靈頓街86-90號8字樓803室
承印公司：致德印刷廠有限公司
新界葵涌藍田街30-38號金裝工業大廈六樓
全球發行代理：吳興記書報社
香港上環樂古道68號1-2號地下
電話：5-440332 5-450766

Publisher: Photography Publishers
(Wholly owned and operated by
Topmenn Investment Co., Ltd.)
Superintendent: Topmenn Investment Co., Ltd.
Editorial Committee: Leung kam-fat Lui kin-chung
Wong ching-kong Chan sze-ling
Managing Editor: Leung kam-fat
Sales Dept.: Chan sze-ling Ho chung Chan lee-hing
Advertising Agent: Goodesign Advertising Ltd.
Tel.: 5-484123
Editorial Office: Rm. 905-6, Kam Chung Bldg., 54-58, Jaffe Rd.,
Wanchai, Hong Kong.
Tel.: 5-8610823 (3 lines)
Telefax: 5-852-5-8656193
P. O. Box 24516 Aberdeen Post Office



00059616



1987

國際攝影器材大展

INTERNATIONAL PHOTOGRAPHIC SUPPLIES EXHIBITION

一九八七年國際攝影器材大展，定於台北市信義路世界貿易中心展覽館A區舉行，屆時歡迎各界前往參觀。這次是歷屆以來，規模最大，參展廠商最多的一次，是由台北市攝影器材商業同業公會主辦，民生報及經濟日報協辦，計有國內外76家廠商在396個攤位展出。

據主辦單位主任委員陳炳輝先生表示，舉辦這項攝影器材展示會，係為促進消費大眾認識更新更多的攝影器材，同時也讓業者有一整體性的機會介紹他們最新的攝影科技產品，展示國際上歐、美、日各國廠牌的攝影器材，這是一項深具意義的活動。

此次攝影器材大展，展出的產品項目包括有新型相機、閃光燈、軟片、三腳架、測光錶、幻燈機、黑房器材、投影機、護貝機、快速沖洗設備、視聽攝影器材及各種相關配件等。

主辦單位表示，在展出期間，各參展廠商將在事先安排好的時間內，示範各種攝影方法，使參觀者能瞭解其操作及特性。同時，為配合此次展覽，主辦單位特別編印精美專刊於會場贈送。

這次展覽自八月十四日至十八日止展出五天，展出時間每日上午九時至下午五時，不收門票，凡是進場參觀的觀眾，每人均可免費取得摸彩券（抽獎券）乙張，可參加摸彩活動，獎品有參展廠商提供的照相機、相簿、軟片、閃光燈等百餘件。

此外，香港攝影世界出版社亦提供“特輯”數百本，藉以增加入場觀眾摸彩的機會。

展出日期：76年8月14日至8月18日

展出時間：上午八時至下午五時

展出地點：台北世界貿易中心展覽大樓一樓
展覽場A區（信義路五段五號）

展出內容：邀請國內外廠商以最新攝影器材
產品同時陳列展出。

主辦：台北市攝影器材商業同業公會

協辦：民生報、經濟日報



063435

J 4-56 / 4: 164

興華（香港）有限公司 • 石利洛洋行 • 攝影世界出版社

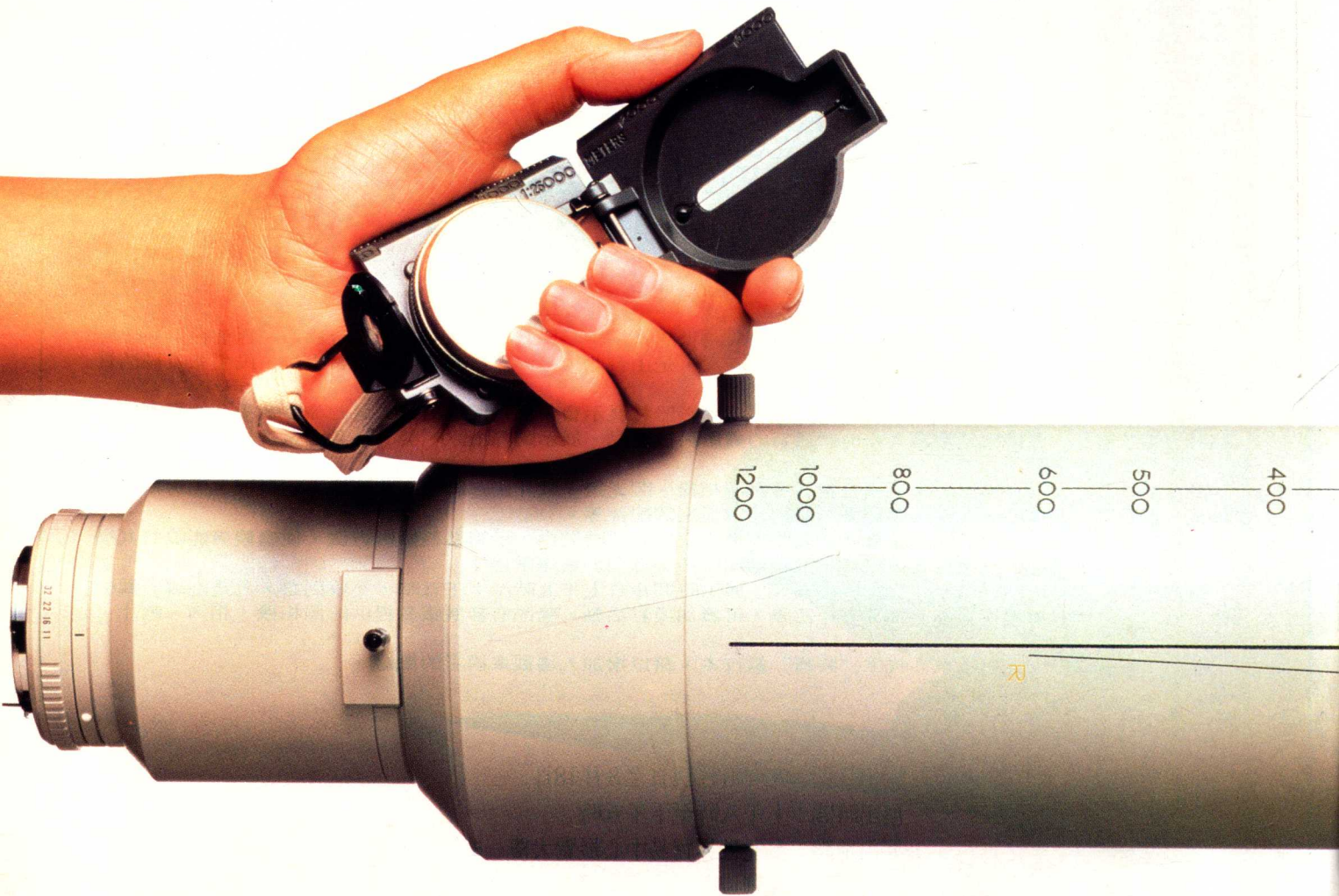
（攤位號碼：1020,1022）

（攤位號碼：1016,1018）

（攤位號碼：1011）

為支持是屆盛事，將展出1987年最新產品及具備精美說明書備索

適馬鏡頭 再創新猷



SIGMA LENSES

東南亞區總代理：適馬(香港)有限公司
SIGMA OPTICAL (HK) LTD.

(香港、澳門、中國大陸、菲律賓、泰國)

九龍尖沙咀梳利士巴利道3號星光行1701A室 3-661326-8

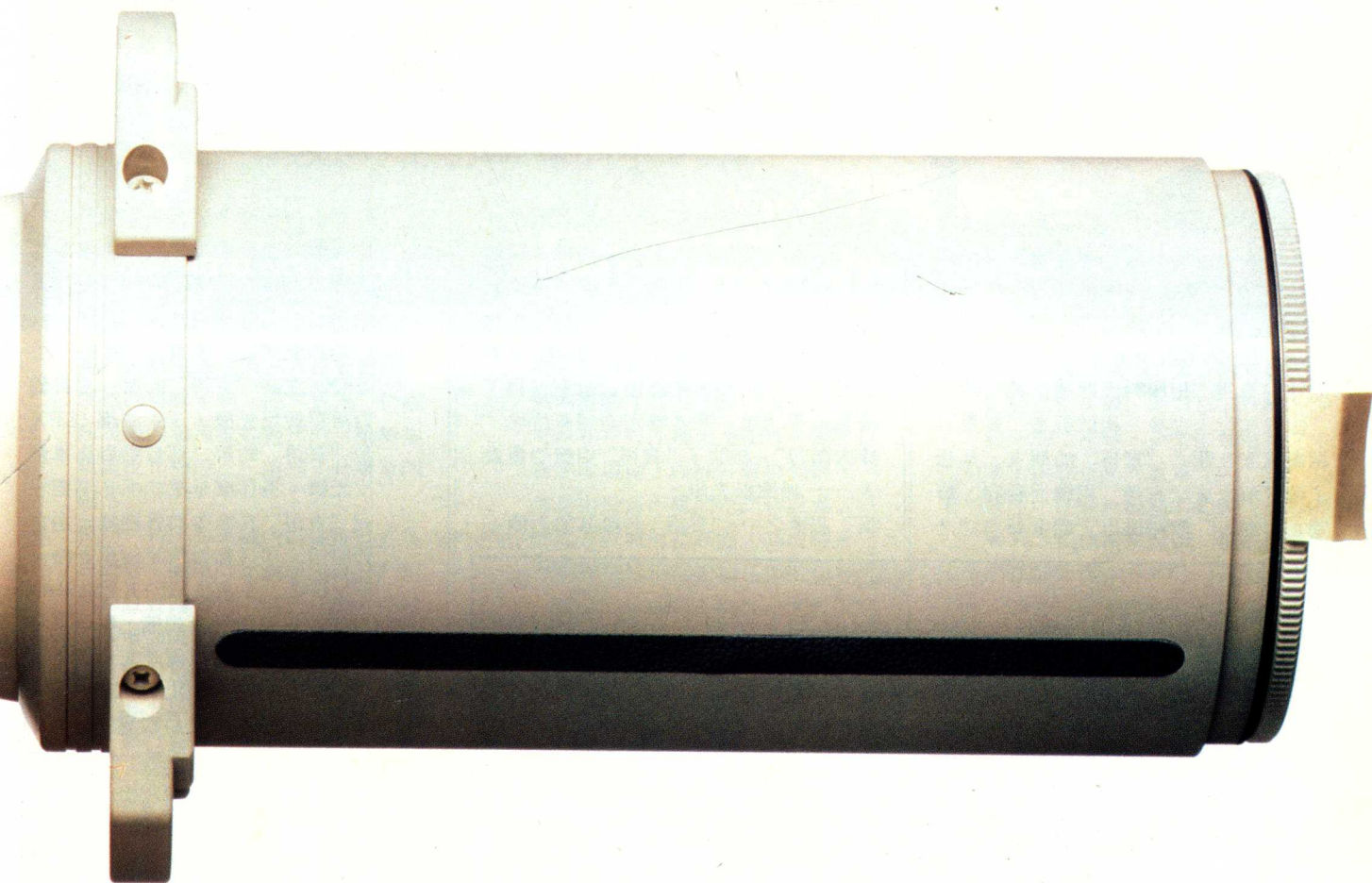
目前世界上擁有最長焦距的變焦鏡

適馬 350-1200mm F11

適馬 350-1200mm F11 是目前世界上擁有最長焦距的變焦鏡，特別適合拍攝一些遠距離的移動目標。採用了SLD (Special Low Dispersion 特低色散) 玻璃以消除色差。鏡後式濾鏡插架使操作加倍便利。另可配合廠方為此鏡特別設計的高質素 1.4× 增距鏡，使之立刻變成一支驚人的490-1680mm變焦鏡，而MTF 數值仍有極佳表現，光圈也只是細了一級。這支超級變焦鏡再一步奠定了適馬光學上的領導地位！

● 結構：17片11組 ● 視角：7.1° - 2.1° ● 最小光圈：F32 ● 最近對焦距離：6米 ● 放大率：1:4 ● 濾鏡口徑：30.5mm (鏡後式) ● 體積：147×664.5mm ● 重量：11,000克

專用增距鏡 ● 結構：5片3組 ● 焦距：所配合鏡頭焦距×1.4 ● 體積：65×24.5mm ● 重量：172克



如欲索取適馬鏡頭說明書，
請函寄適馬（香港）有限公司
姓名：_____
地址：_____

賓得 SFX 上市在即

且看賓得代理商負責經理楊樹根先生與本刊記者的一席簡短談話。

攝影：黃志遠



黃志遠

具有優良傳統的“旭光學”，超過六十多年歷史，是目前日本最大規模相機製造商之一；同時生產接近二十款不同類型的“賓得”相機，其中包括 110、35mm、120 的 645 及 6×7 等。而自從去年“賓得”相機的代理權正式交給了“捷成洋行”之後，相信很多“賓得”相機用家及關心“賓得”的朋友，都想了解未來“賓得”相機之動向，特別是“賓得”剛剛推出它們全新設計之

自動對焦單鏡反光機——SFX 後，“賓得”會否改變現時所生產的相機及鏡頭？現時的會否被自動對焦相機及自動對焦鏡頭所代替？在今天各牌子自動對焦單鏡反光機之強烈競爭下，“賓得”全新的 SFX 又有什麼突破性設計呢？為了解答這等問題，筆者特別走到黃竹坑“捷成洋行”，訪問了“賓得”相機的負責人——楊樹根先生。

筆：記憶之中，“賓得”是繼其他六個不

同牌子相機廠推出其自動對焦單鏡反光機後，才推出自動對焦單鏡反光機，這是否反映“賓得”是比其他相機製造商落後？

楊：這是錯覺而已！事實上“賓得”的 SFX，並非“賓得”的第一部自動對焦單鏡反光機，正式來講，SFX 是“賓得”的第二部自動對焦單鏡反光機。為什麼是第二部？不要忘記“賓得”在多年前曾經推出過它們的第一部自動對焦單鏡反光機——ME-F；在當時 ME-F 是唯一的自動對焦單鏡反光相機，所以在這方面“賓得”可以說是先行者！

筆：“賓得”的 ME-F 與 SFX 之設計似乎有明顯分別，最易察覺的是 ME-F 推動鏡頭自動對焦的馬達是安裝在鏡身內的，而最新出產之 SFX 自動對焦的馬達是設在機身內。為什麼“賓得”會改變它們以往的設計？這是否意味着“賓得”以前的設計是失敗的？還是有其他特別的原因？

楊：“賓得”改變設計原因是完全考慮到用家的利益；如果每一枝鏡頭都需要裝設一個馬達來推動對焦，製造成本就會大大提高，這樣最受影響的並非廠方，而是消費者本身！

筆：最近某牌子推出其自動對焦單鏡反光機時，強調它們因為在每一枝鏡



TRISTAR 三星攝影產品 輕巧實用

303THS
油壓式腳架頭，可作任何角度轉動，適用相機、電影機及錄影機頭之用。

104TH II
專業式傘燈接頭，配有造型燈座，方便調校照明角度，可適用 Strobe 型長柄閃燈及普通插座型閃燈。

116BM
大型吊燈伸臂，最長達 1.8 公尺，可作安置髮燈等之用；連同 116 BC 臂夾，無論在角度或或伸展度都有極佳的調校能力。

116BC
大型伸臂夾可快速連接吊臂與燈架，或作角度的調校，配備三級接口直徑，19 mm, 16 mm 及 10 mm。

104TH
標準型傘燈接頭，可配合 Strobe 型長柄閃燈及普通插座式閃燈。

104TT
組合式接頭，用途極多，可安裝多個閃燈應付極大範圍，或配用於拍攝電影及錄影方面。

104THSS
輕便型傘燈接頭，可配合螺絲腳或插座式閃燈。

102ST
專業型燈架，壓製式快速升降設計，最高可達 3.3 公尺，適合照明較大範圍之大型傘燈。

303A
三腳架，最高可達 1.68 公尺，壓製式中軸升降設計，使中軸可以升降自如，座腳伸展可以調校，增加穩定程度。

103ST
中型燈架，適合作為立燈之用，最高可達 2.89 公尺，特別設計之腳座用旋轉式摺合方法，極之方便。

三星公司
TRISTAR PHOTO INDUSTRIAL CO.
Hong Kong: 0-226009 0-238302

三星美國加州分公司
TRISTAR PHOTO INDUSTRIAL, INC.
Anaheim, Ca. U.S.A. 714-758-1664

TRISTAR SUPPLIES (HK) LTD.
查詢電話：5-8151610 或
請備回郵信封寄 G.P.O. BOX 4846 H.K.

頭內裝設馬達，使到其自動對焦速度比其他牌子快。而“賓得”仍然採用機內馬達推動對焦的自動對焦單鏡反光機設計，這爲了什麼原因呢？

楊：反問一句，如果機內馬達推動對焦的設計，能做到比鏡頭馬達推動對焦的設計還要快，哪爲什麼還要做一些增加成本的事？事實上，SFX 的自動對焦時間已可以做到 0.3 秒，而且可以在低至兩個 E V 值的環境下進行自動對焦！

筆：可否介紹一下 SFX 的其他特色？
楊：其實“賓得”SFX 的特色相當多；而其中最大特色是：SFX 是世界上首部設有內置 TTL 自動閃燈的自



動對焦單鏡反光相機。不要看輕這個內置的 TTL 自動閃燈，它除了可以在戶外作補光用途外，還可以在黑暗環境下作紅外線自動對焦，這是由於這內置閃燈同時設置了一個紅外線發射器在內；其他牌子的自動對焦單鏡反光機在黑暗環境下，就必需借助額外附加的閃光燈進行自動對焦。

筆：據聞“賓得”會生產另一個新型號的自動對焦單鏡反光相機，是否有這一回事？SFX 已經在日本及美國市場推出，而 SFX 何時會在本港推出呢？

楊：暫時廠方並沒有發出任何消息，“賓得”會生產另一個型號的自動對焦單鏡反光機。至於 SFX 何時可以在本港推出，就可給你一個肯定的答案，SFX 將會在七月正式在本港上市，並且會連同九枝全新設計的自動對焦鏡頭一起推出。

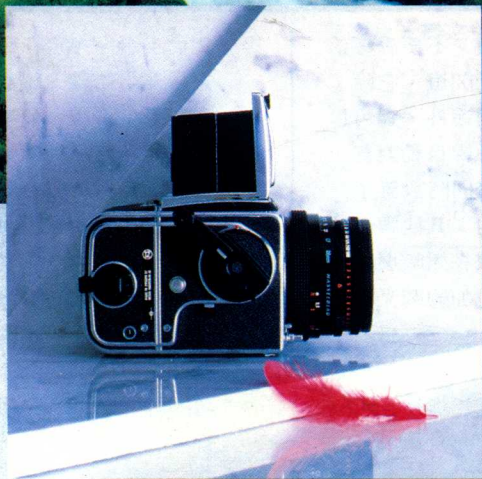
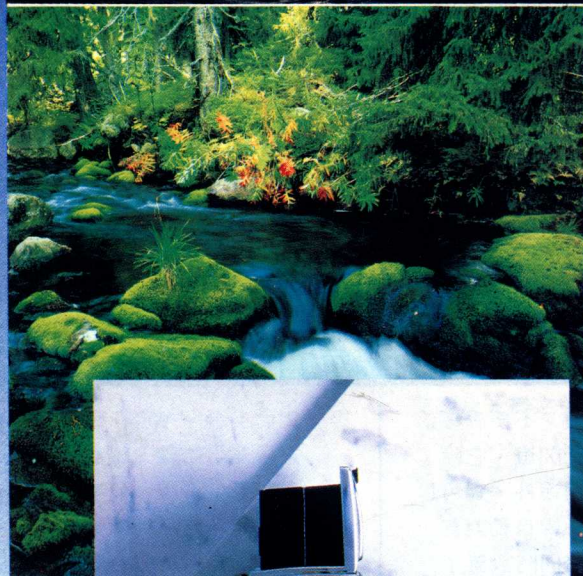
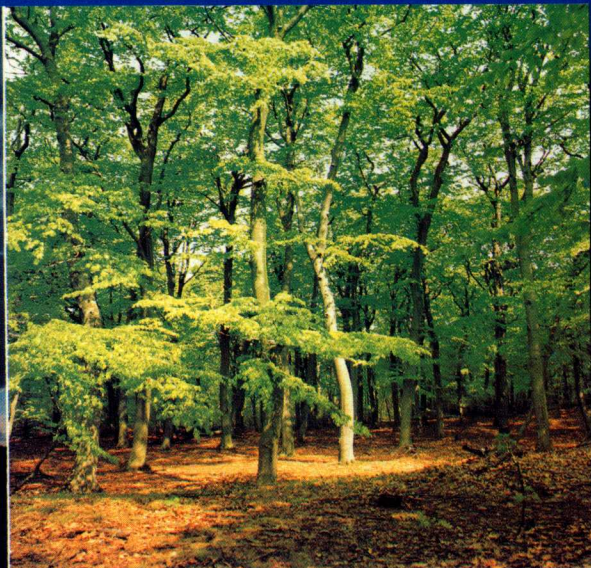
筆：“賓得”推出 SFX 後，會不會影響原有相機及鏡頭的生產？甚至“賓得”會不會停產現時所生產的相機及鏡頭？正如某些其他牌子的情況。

楊：相信不會。“賓得”本身擁有龐大的廠房及生產線，絕對可以容納多一條新的生產線，而不影響原有之生產工作及產品的數量。

筆：還有一些關於服務的問題；有些“賓得”相機用家投訴“捷成洋行”的修理服務太慢。另一方面，很多“賓得”相機的附件（特別是專業機的附件）都很難買得到，這究竟是什麼原因？

楊：這問題的前半部，相信每一間代理都有發生，亦由於“捷成洋行”承接“賓得”相機的代理只是短短的大半年，時間尚淺，修理部無疑是需要時間去掌握“賓得”相機的維修；“捷成洋行”已經先後派了三個技師到日本“賓得”廠學習，相信日後會改善。至於相機附件的供應到現時爲止，已經完全沒有問題，如果真是沒有顧客所需要之相機附件，我們絕對可以爲顧客從日本訂回來，時間也是只需一至兩星期而已。

H A S S E L B L A D



哈蘇相機學世馳名,它不只代表一個專業的權威名字,同時也在於千變萬化的配搭方式,欸欸配件都能巧妙地與機身揉合運用,為專業攝影師提供無窮無盡的創作靈感。

哈蘇500 C/M是哈蘇攝影體系中的先驅,採用西德蔡司(Zeiss)精製CF系列鋼葉式快門鏡頭,全速同步閃光,

哈蘇專業相機 創意層出不窮 配搭千變萬化

負片及幻燈片微粒極幼,解像力特高,而且層次分明,色調鮮艷濃厚,放大後仍保持精美質素。

500 ELX是哈蘇的另一超卓型款,用閃光燈拍攝時,可直接由軟片焦平反射作自動曝光,並配上無黑角影象的反光鏡。

哈蘇2000 FCW除備有多項電子調控功能外,並可配用捲片器,在使用內藏快門的CF系列鏡頭時,更完全不需相機的電源,另外哈蘇SWC/M是一部超廣角相機,附有光學觀景器內置水平器。

以上各款哈蘇相機同被專業攝影師視為永恒瑰寶,為通向完美藝術境界中不可或缺的工具。

哈蘇產品均有原廠發出的世界性服務保證咭,除保證是原裝新貨品外,尚可獲免費保養服務,請即駕臨各哈蘇特約經銷商參觀選購。

哈蘇精美說明書備索,請填妥下列表格寄香港郵箱181號石利洛洋行。



H A S S E L B L A D

總代理: 石利洛洋行 SHRIRO (H.K.) LTD

香港中環和記大廈2樓 電話: 5-245031

姓名: _____

地址: _____



柯尼卡新SR-V系列菲林及百年好相紙

生動傳神，自然逼真，採用柯尼卡SR-V系列菲林，每張相片都留下影象最真實的色彩。柯尼卡SR-V系列菲林，在背光情況下，依然可以發揮特強感光功能，層次分明，對比強烈。柯尼卡SR-V系列菲林的「V-時間初級粒子」及「V-QL晶體」突破一般菲林的清晰度及鮮明度，令影象的色彩更豐富，線條更精確。



活靈活現活色彩

柯尼卡百年好相紙，秉承櫻花百年好相紙的優秀品質，色彩自然持久；實驗證明，相紙上的色彩，逾百年不變，經得起時間的考驗。要留住難忘時刻，採用柯尼卡SR-V系列菲林及百年好相紙，活的影象，活的色彩，百年長存。

指定用柯尼卡菲林及
百年好相紙 靚相更出色



柯尼卡獨家贊助1986年12月在香港舉行的張國榮演唱會及1987年2月在新加坡舉行的亞洲羽毛球大賽。

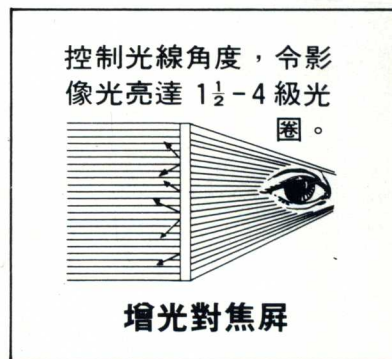
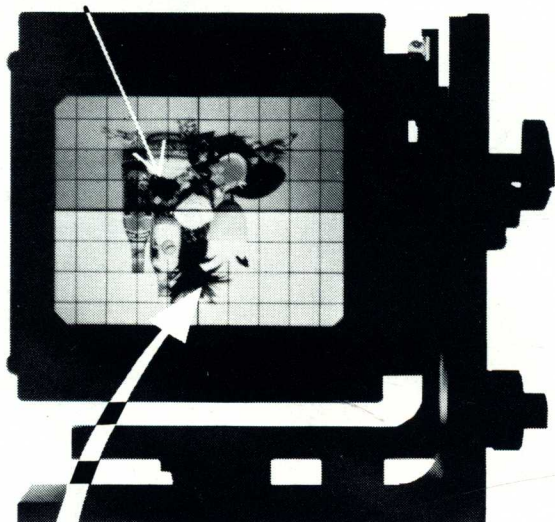


必 達

增光對焦屏

BEATTIE INTENSCREEN

普通對焦屏

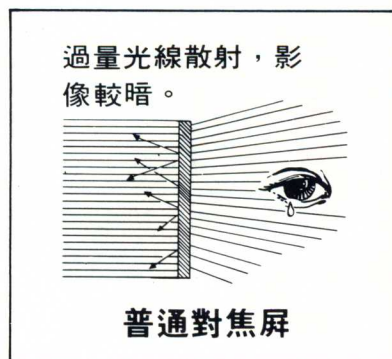


增光對焦屏

影像更光亮，對焦更快，方便構圖，減少眼睛疲勞。

適合安裝於：

- 各牌子 4×5 至 8×10 大片幅相機
- NIKON F2/F3/FE2/FM2/FA
- OLYMPUS OM
- LEICA R4
- CONTAX RTS II
- HASSELBLAD
- BRONICA SQ/ETR
- MAMIYA RB/C330/220
- ROLLEI ROLLIFLEX SL3003/6006/66/SLX/TWIN LENS
- PENTAX LX 6×7



EDWARD KELLER (HK) LTD.

香港銅鑼灣皇室行 36 樓

電話：5-8950888 內線 143

5-8902562 直線

偉大影音

有限公司

- ✓ 經銷高級攝影器材
- ✓ 一小時沖印大眾化價錢
- ✓ 獨家採用APO-RODAGON
- ✓ 羅敦司德鏡頭
- ✓ 保證質素滿意



偉大影音有限公司

銅鑼灣怡東商場12號地下

電話：5-8908519 5-8901620

科技

相機修理訓練班 袁健偉親授

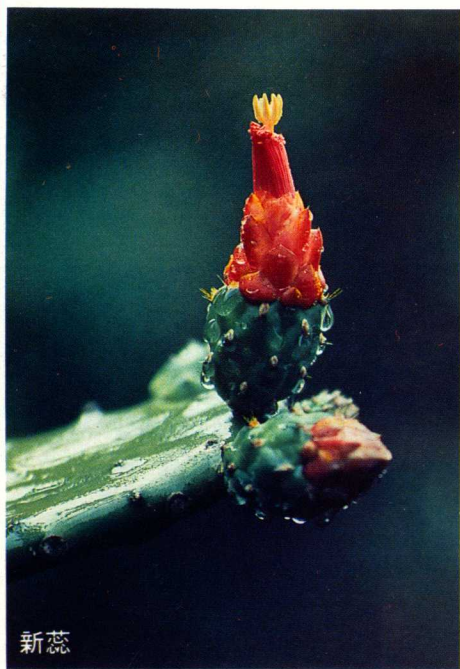
以下之改良訓練課程，使你成為終生照顧自己寵物的師傅，無論何時何地都能使失靈的相機即時恢復工作，永遠抹鏡不求人，不但增加你對選購新舊器材的判斷力和認識，更獲得玩家公認之各名牌子優質鏡頭資料，和本校簽發之畢業證明書。

- 1課：如何選購及改良修理相機之工具，自製開鏡器及菲林平面放大器；抹鏡工具之選購和認識。
- 2課：如何修理觀景器之對焦與菲林平面之聚焦不配合，使底片放大絕對銳利清晰。(實習器材：康泰時、錦囊、藝康、萬能達)
- 3課：更換觀景器。單鏡反光機、雙鏡頭反光機及運動對焦相機之對焦與聚焦不配合的校正，鏡頭無限遠不正確之修正法。(實習器材：哈蘇、TWIN 鏡頭、萬美雅 645、錦囊 F-1，以及藝康 F-2、Topcon RE.)
- 4課：自製測光錶測試儀，快門光圈測光錶與EV值之關係和運用，閃光燈快門測試法，菲林張數盤測試法，鏡頭光圈收放是否正常測試法。(實習器材：藝康、錦囊、萬能達、康泰時)
- 5課：抹鏡頭要訣和方法，發霉之成因和預防，定焦鏡頭折法和安裝。(實習器材：藝康、哈蘇及萬能達鏡頭)
- 6課：變焦鏡抹鏡方法、折法和安裝，鏡片位置辨認方法，自製清除膠膠鏡頭水，油污鏡片清潔法，各種流行變焦鏡之剖析圖。(實習器材：騰龍鏡頭)

- 7課：抹鏡實習室(將第五、第六課所學得之知識實習應用。實習器材是每人 ZOOM 鏡一枝供給學習)。
- 8課：剖析祿來雙鏡反光機之鏡間快門設計原理及各種毛病修理方法(實習器材：TWIN 鏡頭祿來)。
- 9課：單鏡頭反光機之焦點平面快門設計原理，第一、第二簾幕柱位辨認方法自製快門檢查器，橫走式快門1秒至1/1000秒修理法，反光鏡曝光後不回位修理法。(實習器材：萬能達、祿來 SL、賓得、錦囊 AE1、藝康 F)
- 10課：藝康 FM2 和 NIKOMAT 縱走式快門系統折法和修理，失靈急救法。(實習器材：藝康 FM2、NIKOMAT)。
- 11課：徠卡 M 相機折法和修理，錦囊 AE-1 電子相機折法和修理，失靈急救法。(實習器材：徠卡 M、錦囊)
- 12課：哈蘇 500 C / M 失靈急救法，剖析鏡頭設計和各種毛病修理法，500 C / M 鏡身折法和修理法。(實習器材：哈蘇機身及鏡頭)

實習器材總值超過三萬，免費講義連相機結構剖圖 500 幅，珍貴各國名廠牌子之優質鏡頭資料指南一份；每星期上課一次(8~10PM)，全課程共三個月，全期學費照舊價仍為 930 元，或每月付款 330 元，海外函授全科 700 元，歡迎參加。

地址：九龍油蔴地彌敦道514號12字C座(窩打老道口屈臣氏中心側)
電話：3-7719984 3-327740 10 A.M.~9 P.M.(星期日休息)



新蕊



傷痕



蕩然

意 像

• 袁草田 •

上一期曾討論過在藝術攝影中的意境問題，而今次我則要談談有關意象塑造的辦法。意象，是我們運用攝製的技巧將題材加以演繹，達到理想的表現效果的影像。從前（甚至是在現在）有許多人都說將客觀的景物拍攝得像“真的”一樣和像“現場”一樣是最好的。但那都不是從藝術的角度去看問題，那只是紀錄攝影而已。而如果從藝術（藝術攝影）立場言之，就是須要將客觀的題材變作主觀的素材，按照主題故事（的表達）去處理，以達到表達目的——這樣，我們就稱之為意象。意象，它具有傳情傳意的表現力，更具有全無局限的語言感；我們觀看影像（照片），會慢慢地和它相近，漸漸地跟它溝通，接受它的情，領會它的意。……

現代的攝影有時可以通過文學形式或像文學一樣去處理（個人就是這樣在探索中）；而作品，就須要有意境意象的出現。我們處理這種攝影，方法頗為簡單的——它的工序是：先是根據素材的表現條件（或配合當場的配景）而建立主題故事，次是根據經已確定了的主題故事而抉擇（作品的）表現形式，最後便是付以（配合的）拍攝技術技巧。……

這裏刊出的圖例，試作簡略的說明：

新蕊：仙人掌之類的植物如果是長得粗大的，其枝幹必定是凸凸凹凹，彎彎曲曲，十分難看。但它所發出新蕊，細緻優美，圓潤可愛，於是我的相機鏡頭就像我的眼睛：具有選擇性——選取最好看的這部份。這照片是用三百米厘鏡頭之四點五光圈拍攝的，背景充份模糊，加強突出效果。

玫瑰——早逝的表親：我的表親叫玫瑰，看見玫瑰花，一定想起她。她為人甚好，可惜年輕早逝。這花兒似在燦爛盛開，但又像開始凋謝，將之拍成特寫，會有惹人憐愛之感，正合乎我心中要表達之像。

傷痕：傷痕纍纍的樹，當然是經歷過無數的風霜和挫折，但它仍不屈不撓，堅持生活下去，這種精神令人敬佩；我將之拍成這個特寫，要使它在密密麻麻的樹叢中突出，像英雄似的站出來，也成為我要塑造的意象。

蕩然：人在江湖（經歷着客觀現實的洗煉），會身不由己。樹木生在自然間，經歷着不同的季節，風吹雨打，也有茂盛和衰老折落的轉變。這裏的幾片殘葉，掛在瘦樹的枝頭，像在難捨難分，不想脫落，希望相纏至最後一刻；用相機對準它，心裏有點酸楚楚，心神蕩然。



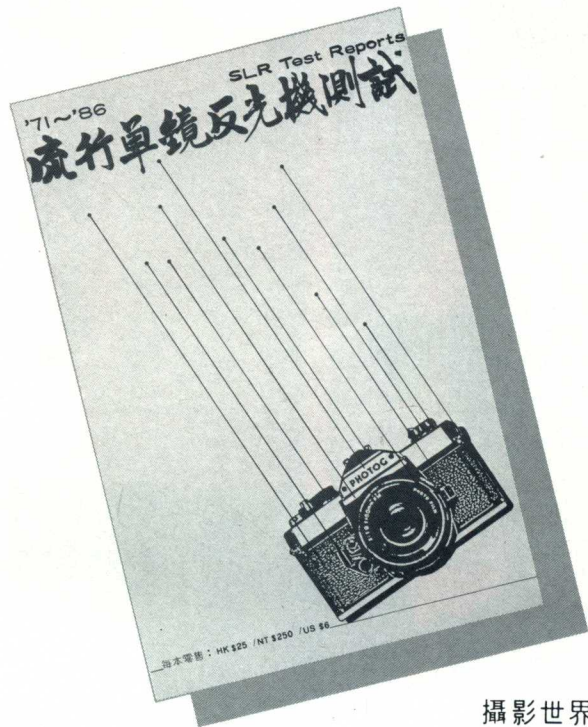
玫瑰——早逝的表親

現在無需過尋
兩本已經斷版的書
一本綜合本經已出版

- 全書 384 頁，32 開度
- 近十六年來
48 款較受歡迎的
相機測試文章盡在此書

由於 '71~'82 流行單鏡反光機測試
及 '83~'86 流行單鏡反光機測試
兩書極受歡迎，以致供不應求。
有鑑於此，攝影世界出版社特從該兩書中
選取超過 2/3 較受歡迎的文章
合編而成 '71~'86 流行單鏡反光機測試。

每本零售：HK \$25 / NT \$250 / US \$6



攝影世界出版社出版
拓文商務有限公司發行

第三期預告

城市攝影人 雙周刊
PHOTOGRAPHER JOURNAL

賓得 ZOOM70
的試用報告

獻上形態優美的荷花

羅蘇民準備第十三次登黃山
到底黃山有什麼魔力？

JVC 全新超級 VHS 體系推出

如何利用相機特性，
拍出新意照片呢？

(每月十日、廿五日出版)



彩色沖洗知多少？

朱義朝

YI-CHAO CHAU

FPSC, FPSHK, ARPS

第三節 4023展示透明片

特性

我們談過，EP-2是彩色相紙沖洗的革命性突破，也是彩色沖洗的劃時代成就。4023彩色軟片，是經由EP-2沖洗程序、製作展示透明片的材料，它具有EP-2沖洗簡易、快速，及成本低廉的各種優點。

我們在上一節介紹的4111複製軟片，是經由C-41沖洗系統所獲得的透明片，這種透明片質素很高，用處很大，但是作為展示透明片的時候，必須另備擴散光線的燈箱，4022複製軟片的背基，特別塗佈了白色染料層，使照明光線產生極佳的擴散效果。

我第一次看見這種展示透明片，是在大坂博覽會的美國館。當時我對這種透明片的展示效果感到驚異，因為看來它是照片，可在普通的室內照明下觀看，但若室內照明不足，它又見透明片的展示效果，當時我確實是感到奇異不已！以展示效果來說，4111所作的透明片，是大大的比不上，因為4111若無燈箱照明，是看不見照片中的影像的。

4023與彩色相紙出於同一系統，目前彩色相紙已有許多改良，其彩色傳真度已大有改進，4022具有透明片的特性，故其階調更見鮮明，質感更見細膩，色彩飽和度更高，黑色層次更見豐富。因為與彩色相紙出於同一系統，其染料安定性極高，更可以使用與相紙相同的修整材料來修整。

這種專為展示而設計的透明片，其片基的厚度達7/1000吋，片基厚兼具抗傷、平直、不會伸縮、堅固耐久等特性，使兩幅透明片接合更為優良。

規格：

張庄

尺寸：8×10（10張庄）

8×10（50張庄）

11×14（10張庄）

20×24（10張庄）

30×40（10張庄）

卷庄

尺寸：10吋×100呎

30吋×100呎

40吋×100呎

50吋×100呎

以上尺寸是原廠規格，本地進口礙於現實使用環境，規格並不齊全，可能僅備一兩種，請直接向柯達公司專業器材組查詢。張庄用起來方便，卷庄則可以裁成各種尺寸，各有方便與不方便。

貯存

最佳的貯存為：原包裝保存在13℃以下的低溫中。

使用前一天取出，使其回溫。

安全燈

13號安全玻璃配10瓦燈泡。

注意：軟片不可曝露在安全燈光下超過一分半鐘。

曝光條件

4022彩色透明片的曝光特性，基本上與彩色相紙相同。但因4022沒有光量防止層，所以放大機的底板，（或作巨幅放大時之墊板。）如果不是黑色，最好墊上一塊黑紙，（或把墊板以無光漆漆黑）以防止光量。

預設濾光組合

柯達實驗室建議：

50M+70Y

修正偏色的光源，應與實際展示的光源相同。



用複製菲林複製的幻燈片，其品質比直接拍攝的幻燈片，有過之而無不及。



用相機裝上反陽菲林，直接拍攝的幻燈片，受光線影響，其品質有時不及複製的幻燈片。

沖洗

使用EP-2或EP-2RT彩色沖藥沖洗，但沖洗時間須要調整如下表。

沖洗步驟	時間 (分鐘)	溫度	
		攝氏 (°C)	華氏 (°F)
1. 顯影	6	32.8±0.3	91±0.5
2. 漂白定影	2 ½	30~34	86~93
3. 水洗	6	30~34	86~93
4. 烘乾		不超過 99	不超過 220

注意事項：

- (1) 顯影時間最短不可短於 5 ¼ 分，或超過 6 ¼ 分。
- (2) 漂白定影時間至少需 2 ½ 分。
- (3) 烘乾程度要恰當，太濕菲林容易黏在一起，太乾會造成菲林捲曲。如果時間許可的話，最好掛於室內任其自然乾燥。



彩色頭放大機是最好的複製工具。