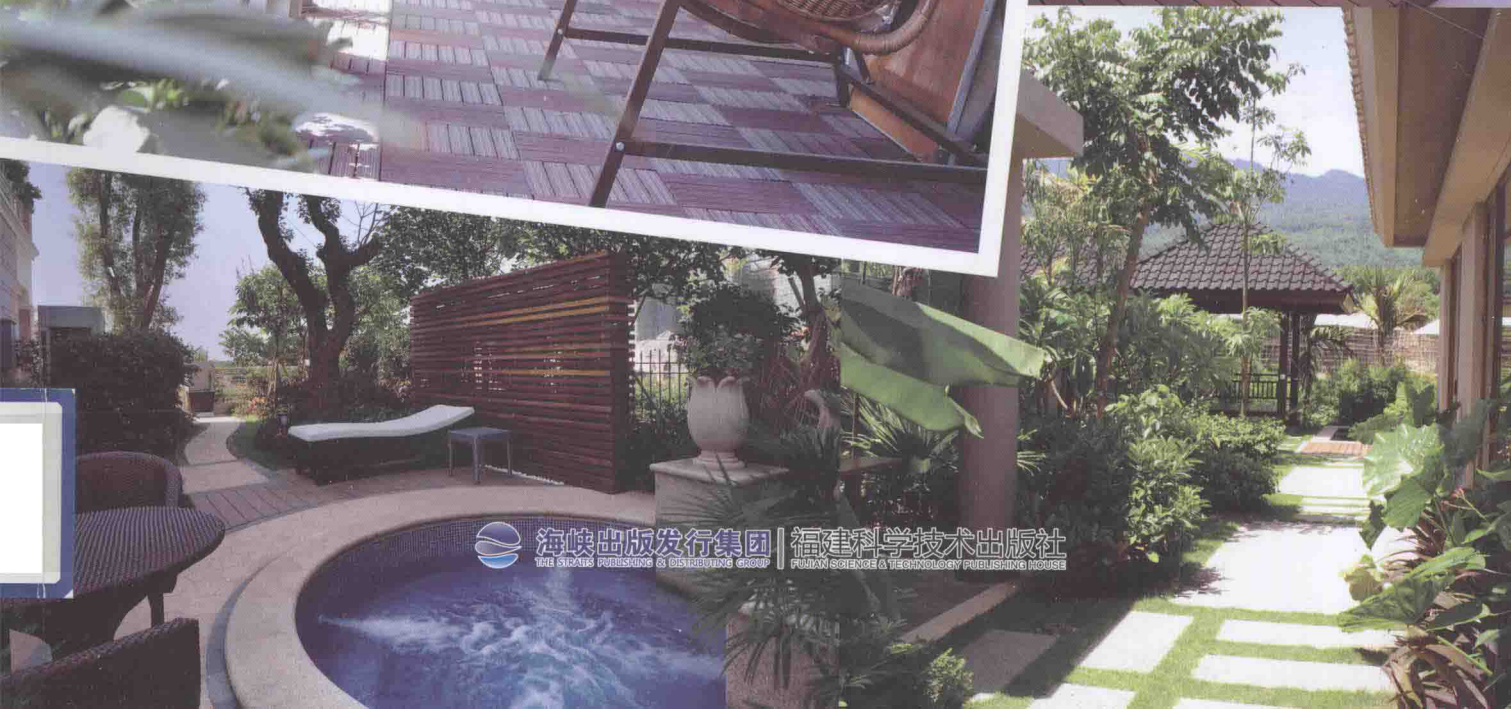
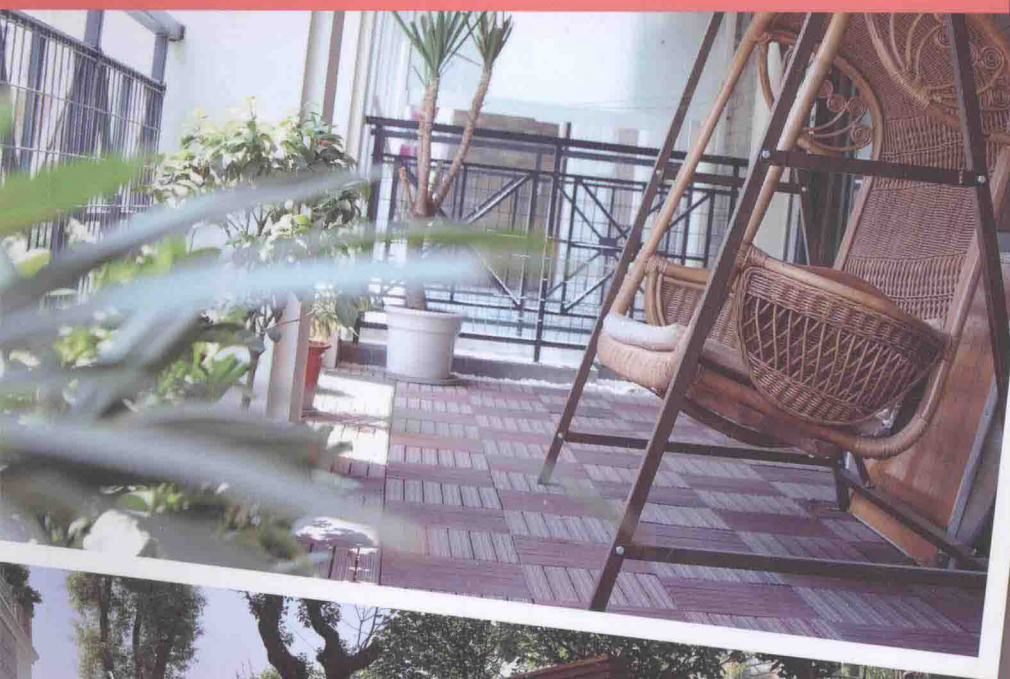


Home Garden Balcony

入户花园 阳台 Roof Garden & Courtyard Design 2

屋顶花园 庭院

设计



Home Garden Balcony

入户花园 阳台 Roof Garden
& Courtyard Design 2
屋顶花园 庭院 设计

本书编写组 编

配 文：何小凤

图片提供：

徐宾宾 陈小京 林辉彬 李南安 欧阳云 汪大峰 李 斌 何志潮
张 玄 王 琪 曹 慧 夏 添 丁迎春 刘 丹 罗玉婷 俞 禄
刘 星 邱 健 吴忱忱 黄明宇 许贵萍



海峡出版发行集团

福建科学技术出版社

THE STRAITS PUBLISHING & DISTRIBUTING GROUP

FUJIAN SCIENCE & TECHNOLOGY PUBLISHING HOUSE

图书在版编目 (CIP) 数据

入户花园 阳台 屋顶花园 庭院设计 .2 / 《入户花园 阳台 屋顶花园 庭院设计》编写组编 .— 福州: 福建科学技术出版社, 2012. 8

ISBN 978-7-5335-4095-1

I . ①入… II . ①入… III . ①花园 - 园林设计 - 图集
②庭院 - 园林设计 - 图集 IV . ① TU986.2-64

中国版本图书馆 CIP 数据核字 (2012) 第 161303 号

书 名 入户花园 阳台 屋顶花园 庭院设计 2
编 者 本书编写组
出版发行 海峡出版发行集团
福建科学技术出版社
社 址 福州市东水路 76 号 (邮编 350001)
网 址 www.fjstp.com
经 销 福建新华发行 (集团) 有限责任公司
印 刷 福州德安彩色印刷有限公司
开 本 889 毫米 × 1194 毫米 1/16
印 张 8.5
图 文 136 码
版 次 2012 年 8 月第 1 版
印 次 2012 年 8 月第 1 次印刷
书 号 ISBN 978-7-5335-4095-1
定 价 39.80 元

书中如有印装质量问题, 可直接向本社调换



前言

PREFACE

从古至今花园都是人们接触大自然，游玩休息的最佳场所。旧时大户人家才能享有的私家花园，如今演变出屋顶花园、入户花园等更多样性的花园。

拥有一方花园是幸福的，因为可以把生活空间延续到自然中去。

顺应自然，贴合万物的规律，居住空间与自然空间的融合是室内景观的追求目标。让阳光洒满屋内，让入户即见景，让阳台有个充满情趣的角落，让屋顶四季常绿，这些与众不同的设计让家更加和谐自然。巧妙的“借景入室”，让室内外空间相得益彰、趣味无穷。

“虽由人作，宛自天开”，居住的地方需要讲究精巧景观，而想要打造一处舒适宜人的居住环境，必然离不开室内外的景观设计。风生水起，让家呈现无边美景：运用多样的自然元素，让自然景观在室内外自由转换；原木、山石，不同材质在完美搭配中营造出舒适、安宁、清新的环境，让居室“风生水起”，营造出美轮美奂的美景。将庭院布置的诀窍应用到户外空间，让户外空间与住宅融洽地结合，使庭院中的任何角落都呈现温馨、舒适、自然、和谐的氛围。

本书为家居装修和庭院设计提供了参考，指导追求时尚的消费者积极发挥创意，打造出属于自己的个性化绿色起居空间。本书所汇集的案例概括入户花园、阳台、屋顶花园和庭院设计中各种基本要素，适合家居装修消费者、园林景观设计师阅读。

编者
2012年6月

Contents

目录



Home Garden Design
入户花园设计



Balcony Design
阳台设计



Roof Garden Design
屋顶花园设计



Courtyard Design
庭院设计

Home Garden Balcony

入户花园 阳台 Roof Garden
& Courtyard Design 2
屋顶花园 庭院 设计

本书编写组 编

配 文：何小凤

图片提供：

徐宾宾 陈小京 林辉彬 李南安 欧阳云 汪大峰 李 斌 何志潮
张 玄 王 琪 曹 慧 夏 添 丁迎春 刘 丹 罗玉婷 俞 禄
刘 星 邱 健 吴忱忱 黄明宇 许贵萍



海峡出版发行集团

福建科学技术出版社

THE STRAITS PUBLISHING & DISTRIBUTING GROUP

FUJIAN SCIENCE & TECHNOLOGY PUBLISHING HOUSE

图书在版编目 (CIP) 数据

入户花园 阳台 屋顶花园 庭院设计 .2 / 《入户花园 阳台 屋顶花园 庭院设计》编写组编 .— 福州: 福建科学技术出版社, 2012. 8

ISBN 978-7-5335-4095-1

I . ①入… II . ①入… III . ①花园 - 园林设计 - 图集
②庭院 - 园林设计 - 图集 IV . ① TU986.2-64

中国版本图书馆 CIP 数据核字 (2012) 第 161303 号

书 名 入户花园 阳台 屋顶花园 庭院设计 2
编 者 本书编写组
出版发行 海峡出版发行集团
福建科学技术出版社
社 址 福州市东水路 76 号 (邮编 350001)
网 址 www.fjstp.com
经 销 福建新华发行 (集团) 有限责任公司
印 刷 福州德安彩色印刷有限公司
开 本 889 毫米 × 1194 毫米 1/16
印 张 8.5
图 文 136 码
版 次 2012 年 8 月第 1 版
印 次 2012 年 8 月第 1 次印刷
书 号 ISBN 978-7-5335-4095-1
定 价 39.80 元

书中如有印装质量问题, 可直接向本社调换



前言

PREFACE

从古至今花园都是人们接触大自然，游玩休息的最佳场所。旧时大户人家才能享有的私家花园，如今演变出屋顶花园、入户花园等更多样性的花园。

拥有一方花园是幸福的，因为可以把生活空间延续到自然中去。

顺应自然，贴合万物的规律，居住空间与自然空间的融合是室内景观的追求目标。让阳光洒满屋内，让入户即见景，让阳台有个充满情趣的角落，让屋顶四季常绿，这些与众不同的设计让家更加和谐自然。巧妙的“借景入室”，让室内外空间相得益彰、趣味无穷。

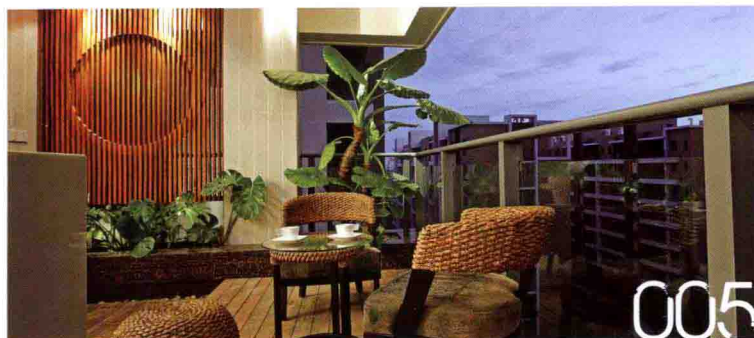
“虽由人作，宛自天开”，居住的地方需要讲究精巧景观，而想要打造一处舒适宜人的居住环境，必然离不开室内外的景观设计。风生水起，让家呈现无边美景：运用多样的自然元素，让自然景观在室内外自由转换；原木、山石，不同材质在完美搭配中营造出舒适、安宁、清新的环境，让居室“风生水起”，营造出美轮美奂的美景。将庭院布置的诀窍应用到户外空间，让户外空间与住宅融洽地结合，使庭院中的任何角落都呈现温馨、舒适、自然、和谐的氛围。

本书为家居装修和庭院设计提供了参考，指导追求时尚的消费者积极发挥创意，打造出属于自己的个性化绿色起居空间。本书所汇集的案例概括入户花园、阳台、屋顶花园和庭院设计中各种基本要素，适合家居装修消费者、园林景观设计师阅读。

编者
2012年6月

Contents

目录



005

Home Garden Design
入户花园设计



032

Balcony Design
阳台设计



053

Roof Garden Design
屋顶花园设计



075

Courtyard Design
庭院设计



Home Garden Design

入户花园设计

所谓入户花园，即是在入户门与客厅门之间一个类似玄关概念的花园，起到入户门与客厅的连接过渡作用。入户花园的设计，是为了实现人们将花园引入住宅的梦想，形成真正的立体园林景观。

和传统户型相比较，有入户花园的住宅在以下几方面作出了改进，形成了其鲜明的特色。

花园玄关：在每户入户玄关处设置花园，在入户门与客厅之间形成过渡，将客厅与外界进行一定的阻隔，使客厅不与外界直接接触，增加了家庭的私密性，同时丰富了室内的空间格局，营造出温馨浪漫的家庭氛围，当你打开家门，展现在面前的不再是一览无余的客厅与卧室，而是绿意盎然的花园。

花园入户：入户花园式户型将花园带入每户内，不分楼层，在家中就能欣赏花园的美景，同时作为户内私家花园，你可以种植你喜爱的花草树木，将生态的概念引入家居生活中。

阳台升级：初看入户花园和阳台没有什么区别，好像是阳台打通入户，其实不然，入户花园具有阳台的功能，但在阳台的基础上进行了升级。入户花园一般面积较大，使用功能和参与性更强，除了花园和通道的功能外，还可以具有露台的功能，可以作为家庭活动的第二空间。

入户花园设计时应注意以下要点：

兼顾功能性。入户花园的另一功能是过道，需要兼顾换鞋、放雨伞等功能，所以固定植物的种植应考虑靠边角位。可以考虑沿着栏杆砌一线形花坛，花坛的周边可用鹅卵石、天然石铺砌，也可选用和地面一样的材料，如瓷砖或户外木地板等，让整体协调、开阔，此种做法较适用于花园面积较小的户型。

遮盖突兀的栏杆。入户花园的栏杆造型一般会比较突兀，但它属于外建筑的一部分，我们无法改动。为了让整个小花园协调，可以在靠栏杆的地方插上干竹子，或局部放置造型独特的干树枝，让视线不直接落在栏杆上。如果是铁艺栏杆，则可以购买带钩的白色小花盆，种上不同颜色的小花，不规则地挂在栏杆上，可以让家居有一种地中海式的浪漫感觉。

多种风格选择。对于喜欢水景、爱养几尾小鱼的朋友，可考虑在墙上放置一挂式鱼缸。地方够大的，还可在靠墙的位置砌一个鱼池，墙上的外墙砖换成凹凸不平的石块，做成流水墙。对于不喜欢水景、要房间干爽的朋友，可把花园风格定为日式干景园林。



▲ 在若干根木条构成的屏障前摆放几盆形态优美的竹子，其细致的叶片、挺拔优美的茎干，形成一种“秀”、“美”的意境，提升了室内的文化氛围。（设计/陈维）



▲ 室内的餐厅区与入户花园打通为一体，扩大室内空间感。大面积的透明玻璃，使得室内光线明亮；白色的雨花石与黑色的花岗岩交错铺设，配以整齐的一品红盆栽，催生出浓厚的自然气息；一幅幅风景优美的框画，避免了白色墙壁的单调。坐在这样的环境中就餐，不仅享受美食，同时还有美景可观。（设计/吴苏洋）

► 大面积的透明玻璃门窗作为空间内外隔断，避免了厚实砖墙带来的压抑感，保证室内采光。角落摆放的工艺精湛的砂岩雕塑品为室内增添了艺术气息，常绿的芭蕉保证了室内一年四季都有绿树相伴。（设计/刘卫军）





▼ 让入户空间成为自然的茶室，一套坐椅、一个紫砂茶壶、一个茶杯，配以意境悠远的蓬莱松盆栽，这里就是一处符合心境的饮茶之所。（设计/连自成）



▲ 规整的白色瓷砖拼贴出一面洁白的装饰墙壁，好看且便于清洗。四幅民族风的浮雕框画挂于墙面上，避免了整面墙体的单调感，为室内空间增添了文化魅力。（设计/吴苏洋）

▼ 木地板、秋千椅加上矮蒲葵、变叶木等盆栽植物，同样可以打造一片休闲惬意、愉悦的空间。（设计/吴苏洋）



▲ “百兽之王”的狮子是欧式皇室庭院中常见的小品，尽显贵族气息。水景旁摆放色彩清雅的合果芋。合果芋因栽培容易、耐阴、装饰效果佳，而深受人们喜欢，是目前欧美十分流行的室内观叶植物。（设计/黄志达）





▲ 整个空间运用了大量天然材质：木地板、木围栏、竹质卷帘，营造自然、质朴的空间意境。用木板将墙壁分隔出的搁架，具有展示和收纳效果，摆放上一些藤本盆栽，增加绿意。原本失去实用意义的水缸，得以利用作为装饰兼盛放植物所需的生命之水；两个古典的瓷凳与造型优美的琴叶榕形成刚与柔的对比。（设计/朱林海）



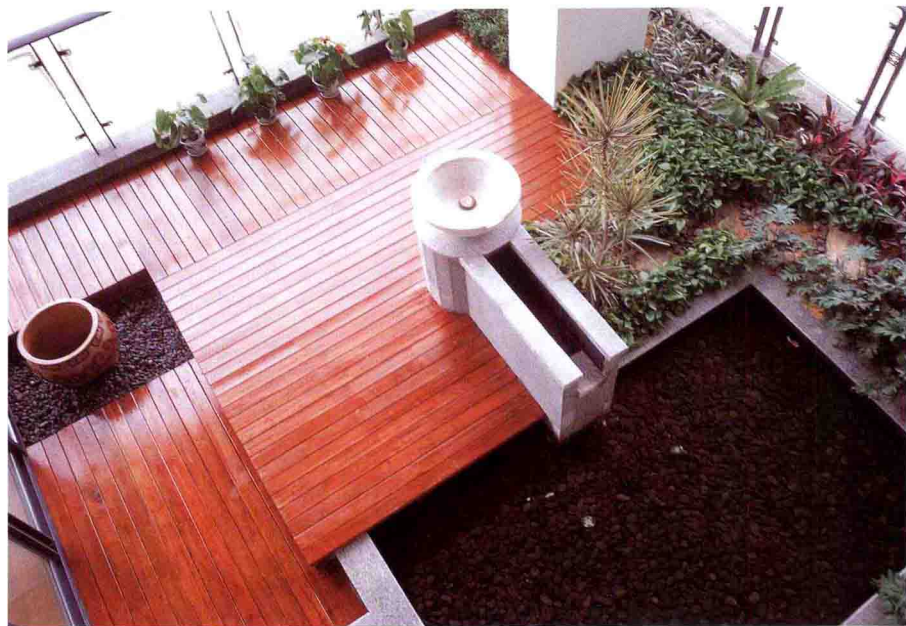
▲ 小型的水车让我们思绪不由地回到古老的农耕时代。深褐色的木地板，带来舒适的感觉；姿态优美的芭蕉与龙血树盆栽，为整个空间带来生机勃勃的意境。（设计/郑成标）

▼ 荷叶形的汀步铺在米黄的水洗石上作为入户空间的通行步道，打破了室内常规的铺装方式，防滑、耐脏、趣味十足，如此巧妙的构思，令人赞叹。（设计/黄志达）





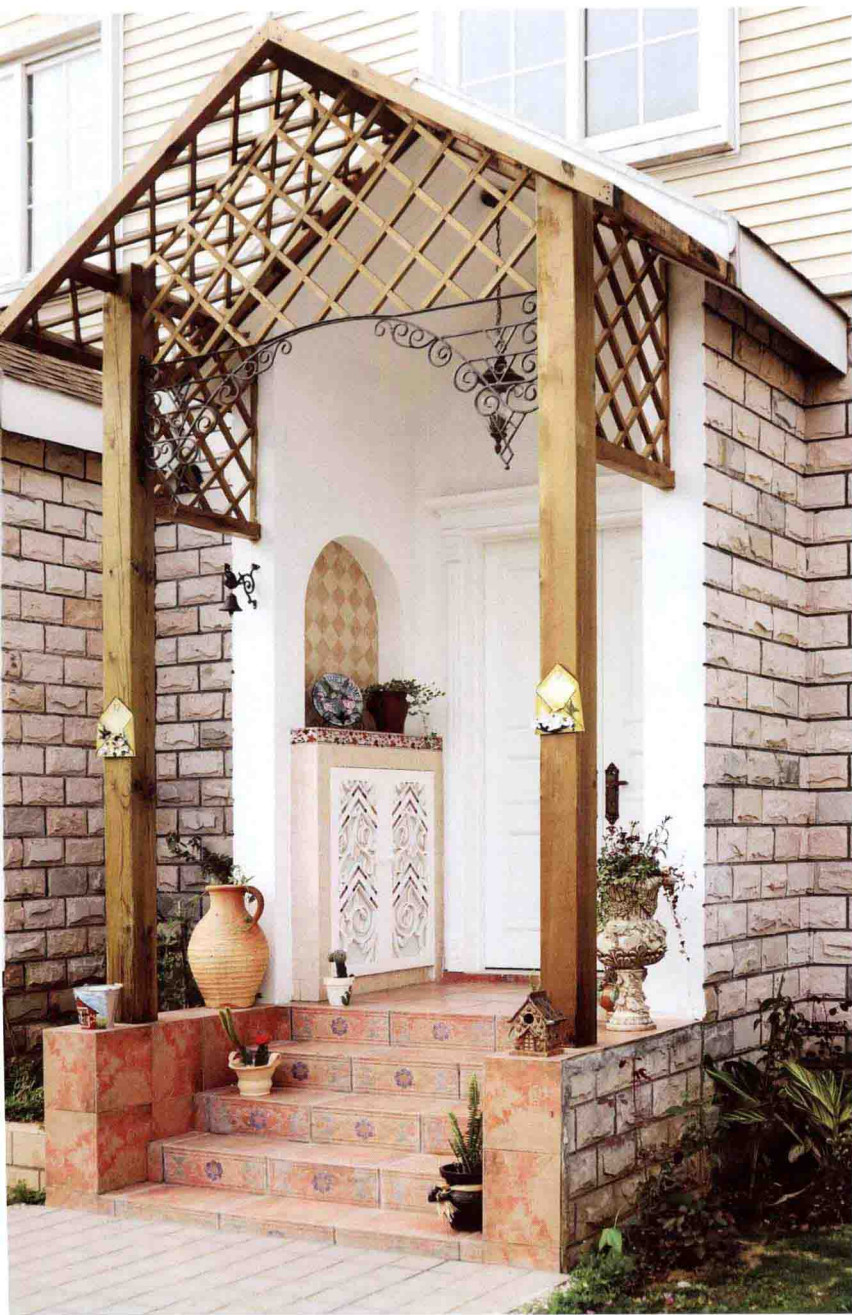
► 玲珑俊俏的假山，置于林立的高楼之间，有一种陶然世外之感。在假山间摆放小型树桩、盆栽等来创造自然意境。古典的木质桌椅，在亮色地面铺装的衬托下格外显眼。（设计/杨志）



◀ 不足10平方米的入户花园，经过巧妙的划分，成为一处惬意的自然空间。红色的木地板，干净易于打理；清澈的水面让黑色的卵石清晰可见。由于空间不大，在植物选择上，尽量选用低矮的植被，如紫鸭趾草、朱蕉、春羽等，这样才不会使得空间过于拥挤。（设计/黄飞帆、祝艳芬）

► 不同的地面材质将入户花园划分为两个功能空间，一个是作为日常活动的木地板空间，一个是供植物生长的空间，两者只是通过略微高起的木条来界定。栽植常绿的酒瓶兰、万年青、吊兰等植物来点缀和绿化室内空间，同时用白色的砾石覆盖土壤表面，创造更美的视觉效果。（设计/方圣炜）





▲ 花架与屋檐结合延伸了建筑空间，暖色调的红色台阶铺装与冷色调的建筑颜色形成对比，带来温馨感。在台阶上摆放各种造型优美的欧式花钵、花器等小品，共同营造浪漫的欧式风情。（设计/连君曼）

如何让入户花园空间显得更大些

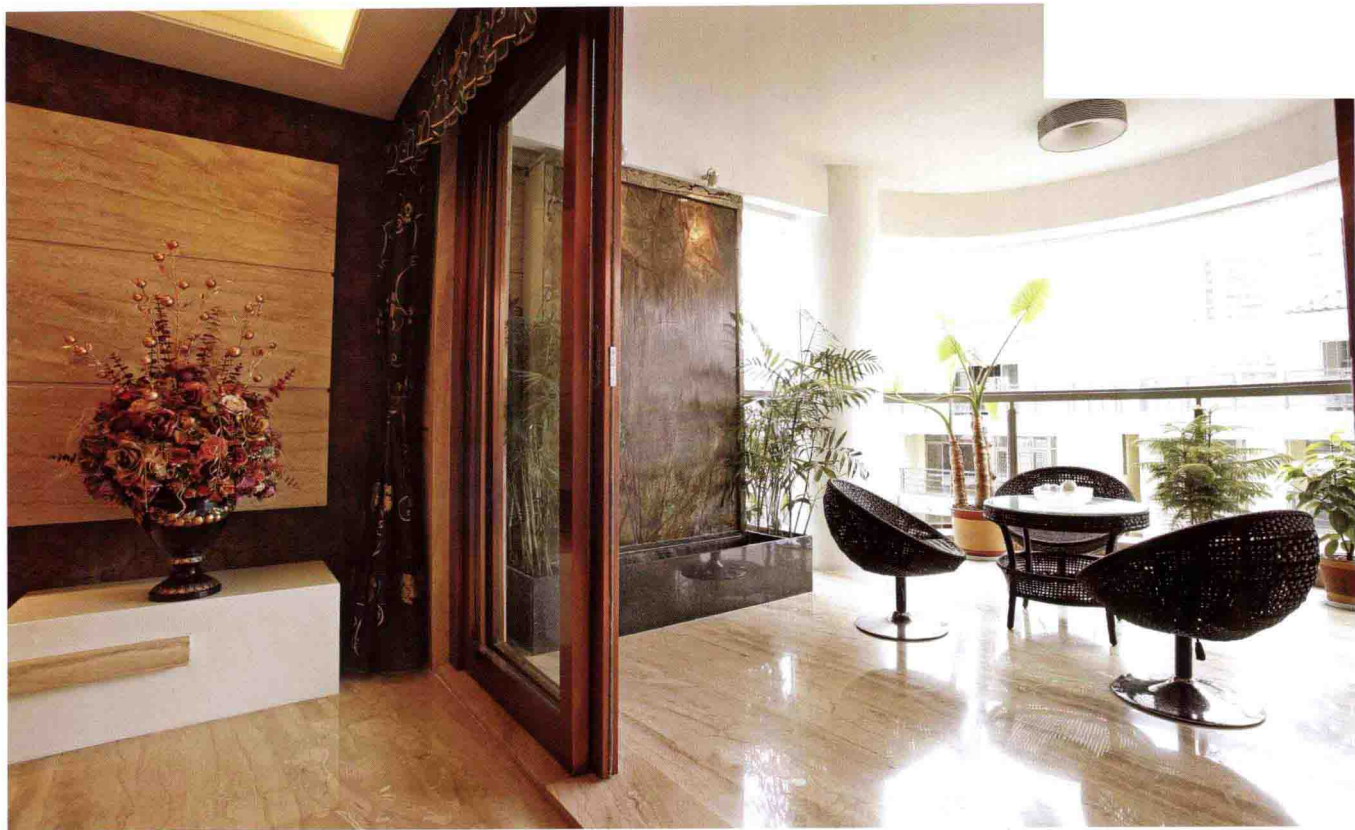
入户花园面积有限，如何让空间显得更大些？不能全满上，要懂得留和藏，利用墙壁和材料去实现。园林中大多有小桥流水，那就把“潺潺流水”搁在墙壁上，把小桥画在白墙上。有时候园林讲究的是一种意境。流水墙用层叠式玻璃，营造一种不均匀的反光。或用西关大屋的满洲窗、透明多彩的马赛克作点缀，阳光透过玻璃便会折射出妙不可言的斑斓世界。另外，在入户花园露天部分种几株竹子，也能营造一种无限延伸的感觉。

▼ 具有吉祥如意之意蕴的发财树，历来是人们室内观赏植物的宠儿。小型的榕树盆景摆放在发财树旁边高矮对比明显，充满趣味。此花园面积不大不小，难以造景，因而只能简单摆放一些盆栽。在墙壁上挂两个浇花壶造型的花器插满鲜花，装饰美化墙壁。墙壁前放置一个收纳柜，作为一处实用收纳地。（设计/木水）



▼ 方形的花岗岩与雨花石交错铺成的地面，在白色日光灯的照耀下，闪亮剔透，充满自然趣味。三个拱形的小门打破了大面积白墙壁的呆板，摆放耐阴盆栽植物或小品，增加墙面的趣味感和景观层次感。（设计/刘宝达）





▲ 透明的玻璃拉门是室内与花园的分隔，玻璃的通透性让景色得以渗透。充满艺术气息的时尚桌椅，其色调与景墙相协调，与周围环境相融合，给人温馨、惬意的时尚感觉。（设计/郑俊雄、郑俊伟）



◀ 拉槽处理的拼贴成景墙，在内凹的一侧墙面，设置多个格层，以便放置盆栽植物、小品等，合理利用角落空间来创造景观。景墙与冷色调、线条优美的家具，及同为冷色系的地面铺装，形成了空间的对比效果，突出稳重、大气的设计风格。（设计/梁俊麒）

▲ 涓涓细流从黑色景墙上缓缓流下，最终流入下方的水池中，在水池边摆放一些盆栽植物。大面积的水景墙设计，为室内庭院空间注入一股清新、自然的气息。（设计/梁俊麒）



◀ 不同纹理的石材交错拼贴成一个圆形的休闲小平台，一套造型优美的欧式古典铁艺家具安放其上，两者在色调上达到统一、协调。自然的鹅卵石水池，鹅卵石和花岗岩构筑的“石桥”，营造了入户花园意境，使人如同身在大自然中。
(设计/杨翊)