

# 16

# 世界佛教美術 圖說大辭典

繪畫  
Painting

3

Encyclopedia of Buddhist Arts

中文版  
Chinese Edition

總監修 | 星雲大師  
Supervised by Venerable Master Hsing Yun



佛光山宗委會印行  
Published by Fo Guang Shan Board of Directors

世界佛教美術圖說大辭典  
Encyclopedia of Buddhist Arts

---

- 1 建築 1
- 2 建築 2
- 3 建築 3
- 4 建築 4
- 5 石窟 1
- 6 石窟 2
- 7 石窟 3
- 8 石窟 4
- 9 石窟 5
- 10 雕塑 1
- 11 雕塑 2
- 12 雕塑 3
- 13 雕塑 4
- 14 繪畫 1
- 15 繪畫 2
- 16 繪畫 3
- 17 書法·篆刻
- 18 工藝
- 19 人物
- 20 總索引

ISBN 978-986-5844-00-4



9 789865 844004

16

世界佛教美術圖說大辭典

繪畫

3



世界佛教美術圖說大辭典 中文版 / 如常主編  
-- 初版 -- 高雄市：佛光山宗委會，2013.03  
全套20冊；23×30公分  
ISBN 978-986-5844-00-4(全套：精裝)

1.佛教美術 2.辭典

224.52041

102002319

## 14-16 世界佛教美術圖說大辭典 繪畫 中文版

總監修 | 星雲大師

策畫 | 佛光山宗委會

編輯委員 | 心定、心培、慧濟、慈惠、慈容、依空、慧傳、永明、永進、滿果、滿義、滿光、覺培、如常、慧知、慧讓、覺居、妙士、妙凡

總顧問 | 羅世平

編務執行

主編 | 如常

執行編輯 | 妙果

文字編輯 | 永智、覺了、如玄、如展、妙果、妙繹、王美智、王玉梅、潘綺媚

外語編輯 | 妙光、有律、有紀

圖片編輯 | 妙果

圖片白描 | 道璞

資料庫設計 | 有恆、林燦明、張宏實

美術設計 | 謝耀輝

本冊編委（以姓氏筆畫順序）

總論撰文 | 邵軍

編輯委員 | 文明大、王中旭、王海濤、王鏞、李元媛、李翎、李裕群、易晴、林漢彬、金元卿、胡靖宇、孫志虹、張宏實、許萬里、陳明華、陳清香、陳淑美、陳慶英、黃小峰、黃文昆、賈應逸、雷昊明、劉道廣、劉穎、潘亮文、潘禎、嚴智宏、謝繼勝

出版 | 佛光山宗委會

地址 | 84049高雄市大樹區興田路153號

讀者服務 | 886-7-656-1921轉1441~1443

E-mail | arts@ecp.fgs.org.tw

網址 | http://www.fgs.org.tw

發行 | 佛光山文化發行部

地址 | 84049高雄市大樹區興田路153號

電話 | 886-7-656-1921轉6666~6669

傳真 | 886-7-656-3605

分色製版 | 沈氏藝術印刷股份有限公司

印刷 | 中原造像股份有限公司

出版日期 | 2013年3月30日初版首刷

ISBN | 978-986-5844-00-4 (全套：精裝)

ISBN | 978-986-5844-14-1 (第14冊：精裝)

ISBN | 978-986-5844-15-8 (第15冊：精裝)

ISBN | 978-986-5844-16-5 (第16冊：精裝)

特別說明 | 由於版面有限不能一一羅列支持本書的廣大信眾與義工，在此謹向大家表示歉意與謝意，並希望相關機構或個人，惠予提供最新的資訊及對本套書的建議。另外，囿於種種原因，本圖書尚有少部分圖片未能及時與作者取得聯繫，敬請相關人士見書後與編輯部聯絡，謝謝！

版權所有 請勿翻印

本套書如有缺頁、破損或裝訂錯誤，請寄回更換。

16

世界佛教美術圖說大辭典

繪畫

3



佛光山宗委會印行

## 善見寺佛傳圖之舍衛城神變

位於泰國曼谷 (Bangkok) 善見寺 (Wat Suthat)。善見寺為泰國一級皇家寺院，主要建築包括大殿、戒堂、佛堂、講經堂及僧舍等。該寺始建於一八〇七年，由拉瑪一世 (Rama I, 1782~1809在位) 建造，以供奉素可泰府瑪哈泰寺 (Wat Mahathat) 金銅佛坐像。

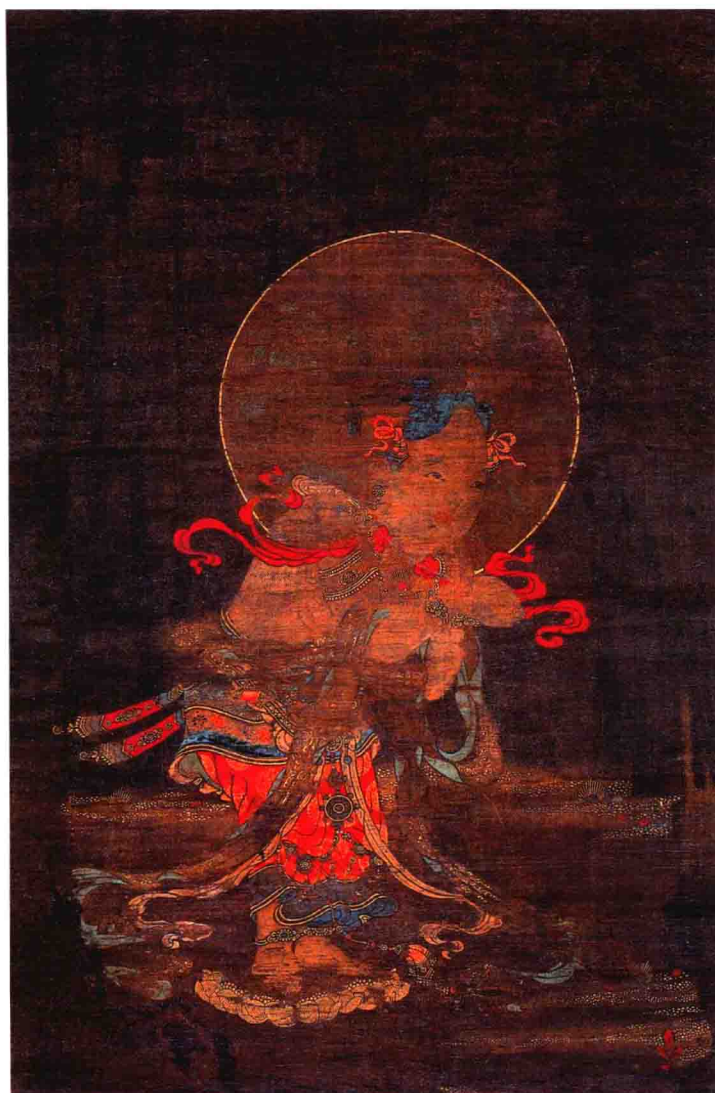
此圖描繪舍衛城中六師外道挑戰佛陀比賽神通，佛為度化眾人，現大神變，降伏外道。

畫面中央佛陀令一株大樹從地拔起，茂密的枝葉自上而下化現出一立二坐二臥的五佛，呈兩邊對稱的扇形布局，代表佛傳記載佛化身千種形象。圖右側六師外道見狀倉促築起台架抗衡，然台架坍塌，眾外道紛紛摔落地上。下方佛陀跌坐於金剛座上為眾人說法，其旁作國王裝扮者，應為波斯匿王。畫面背景施以暗色調，深淺層次分明，佛陀和國王的飾物貼金，顯得分外亮麗。



善見寺佛傳圖之舍衛城神變 (局部)  
十九世紀 / 壁畫 / 泰國曼谷

## 善財童子像



善財童子像

軸 / 鎌倉時代 (1185~1333) / 絹本設色 / 高61公分 寬40.9公分  
日本奈良 東大寺藏

描繪善財求道參詣的圖像極多，此幅為單尊像，甚為少見。繪製於十四世紀。據中國唐代 (618~907) 實叉難陀譯《大方廣佛華嚴經》卷六十八〈入法界品〉記載，善財童子為福城長者之子，出生時家中珍寶自然湧現，故名為善財；因受文殊菩薩的指導，歷訪南方諸善知識，最後證入普賢菩薩的無生法界，而盡見諸法空相。

圖中善財童子帶圓形頭光，略微彎腰前傾，合掌立於南海岩上。頭上紮兩撮丫髻，臉龐豐潤，額寬，眼瞳圓溜清澈，為其特徵。身材嬌小玲瓏，披戴珊瑚、寶珠、金沙等飾物，產生光彩燦爛效果。身上飾物和衣服的紋樣，多用金泥塗繪，施以朱、群青、綠青等明亮色彩，顯示其特殊畫風。其造型推測受韓國高麗 (918~1392) 佛畫的影響。

## 善導大師像

顯真

據日本京都知恩寺傳記載，此幅畫為天台僧顯真於鎌倉文治二年（1186）以大原談義，即舉行念佛論議之因緣，臨摹善導大師肖像，作為供養。其後，室町天文九年（1540）天台座主（住持）贈與知恩寺二十五世傳譽上人。圖上方為曇省的題贊，書有中國南宋高宗紹興三十一年（1161）的紀年，得知是以南宋（1127~1279）畫作為底本於日本繪製，是日本現存善導大師畫像之代表作。一九〇〇年指定為日本重要文化財。

圖中善導身披袈裟，仰望上空，雙手合掌一心念佛，表情愉悅。口中出五身化佛，露齒、舌頭轉動，彷彿聽見其念佛聲音。身後有中國風的欄杆。作品以暗色背景突顯人物，線描生硬，衲衣、袈裟皆飾以碎金紋樣。



善導大師像  
鎌倉時代（1185~1333）  
顯真／絹本設色  
高141公分 寬55公分  
日本京都左京 知恩寺藏

## 菩薩立像

甘肅省酒泉市敦煌市莫高窟第17窟出土。九世紀作品。畫幡無幡頭及幡足，但色彩、畫面保留完好。上方繪花紋飾帶，下方有斜格紋飾帶，兩側有邊飾。

菩薩立姿，略側向右，雙手結定印於腹前，動態安詳、自然。面部豐腴，蓄髭鬚，雙眉細長，眉間點朱砂，雙眼俯視，唇微啟，神情莊嚴。頭戴綴有兩朵紅蓮及繒帶長垂的寶冠，胸前項圈、寶珠、瓔珞嚴身。斜披絡腋，帔巾上半團花紋樣是晚唐（846~907）開始流行的裝飾圖案。菩薩頂上的華蓋作立體的描繪，充分展現出裝飾的華麗。

此圖畫工精細，略施暈染，為敦煌絹畫的經典作品之一。菩薩頸部省略了三道紋，不失為一大特色。



菩薩立像  
唐代（618~907）／絹本設色  
高99.1公分 寬28.2公分  
甘肅省酒泉市敦煌市莫高窟第17窟出土  
法國巴黎 吉美國立亞洲藝術博物館藏

## 菩薩立像

甘肅省酒泉市敦煌市莫高窟第17窟出土。九世紀畫幡，幡頭至幡足全長195公分，整體保存良好。

菩薩縮高髻，長髮垂肩，髮梢卷曲，寶縵頭冠有寶珠點綴。眼細長，蓄髭鬚，五官以濃墨描繪，膚色輕施暈染，但幾乎未描繪眼窩。朱紅色袈裟以粗黑線畫出田相紋，內裡為青色，衣褶以細線表現。胸前有項圈、寶珠、瓔珞嚴身，白色腰帶長垂於蓮台上。菩薩略側向右，雙手交疊於腹前，立於蓮台上，足背上方有紫色的暈染漸層裝飾。頂上有華蓋。

三角形幡頭繪有卷草紋，綠底紅花。幡身下緣飾斜格紋飾帶；幡手為藍色，尾端各縫有三個小穗。整幅畫幡筆觸細緻，色澤華麗。

### 菩薩立像

唐代（618~907）／絹本設色

高76公分 寬18公分

甘肅省酒泉市敦煌市莫高窟第17窟出土  
法國巴黎 吉美國立亞洲藝術博物館藏





## 菩薩立像

甘肅省酒泉市敦煌市莫高窟第17窟出土。菩薩面相豐滿，蓄短髭，長髮順著肩膀於上臂外散，髮稍稍卷起呈波狀。戴飾有蓮花的寶冠，佩耳環、項圈及瓔珞，斜披絡腋，披搭內裡為藍色、正面為綠色的帔帛，下著紅色長裙，繒帶長垂至膝蓋處，呈「U」形。左手持金色花盤，右手拇指與食指相捻，舉於胸前。

此圖以紅色暈染加強面容及身體的結構，可見於眼窩、手臂、掌心、頸部三道紋、胸膛及雙腳，衣紋亦採暈染手法表現，更加突顯衣裳的繁複。此像為典型唐代（618~907）造像，應繪於九世紀。



菩薩立像

唐代（618~907）／絹本設色／高80公分 寬約28公分  
甘肅省酒泉市敦煌市莫高窟第17窟出土／法國巴黎 吉美國立亞洲藝術博物館藏

## 菩薩立像



菩薩立像

唐代（618~907）／絹本設色／高75.3公分 寬16.8公分  
甘肅省酒泉市敦煌市莫高窟第17窟出土／法國巴黎 吉美國立亞洲藝術博物館藏

甘肅省酒泉市敦煌市莫高窟第17窟出土。九世紀畫幡。菩薩身軀呈「S」形，右手於胸前結印，左手掌心向上舉至肩前。戴寶冠、項圈、腕釧，斜披絡腋，帔帛繞臂，裝飾簡單。裙襞下緣線條流暢、自然。幡身下方飾斜格飾帶，三角形幡頭保存良好，間飾花卉。幡足已佚，色彩多已剝落。

## 菩薩立像



菩薩立像

唐代（618~907）／絹本設色／高111.5公分 寬28.2公分  
甘肅省酒泉市敦煌市莫高窟第17窟出土／法國巴黎 吉美國立亞洲藝術博物館藏

甘肅省酒泉市敦煌市莫高窟第17窟出土。幡身繪一尊菩薩立像，戴飾有火焰寶珠的寶冠，頭光以綠、紅、白、青繪出，身著紅色絡腋，藍色帔帛質地輕薄，雙手執莖蓮，上端開出紅蓮，下方青蓮含苞。菩薩髮際、耳朵輪廓及掌心皆以紅色細線勾勒，髮際呈瓣形；眼窩以筆輕描出弧形，加強眼睛立體感。

幡身上端繪四層花紋飾帶，與幡頭的花紋形成整體。幡頭側邊為藍底織布，上綴三瓣花；幡身邊緣亦繪有細花紋，再外縫以紅細邊。

## 菩薩立像

甘肅省酒泉市敦煌市莫高窟第17窟出土。繪製於九世紀末。菩薩以側面示人，背對觀者，動勢如曼妙的舞姿，華蓋的流蘇亦翩然拂動。

菩薩高鼻深目，褐色肌膚，束髮戴冠，佩釧飾，身披藍色帔巾，長裙以紅色線表現褶紋。左肩聳起，左手伸向後方提帔巾，右手上舉托蓮。腰部向左邊韻律擺動，雙足分踏雙蓮，裙襞隨著動作韻律而擺動。

此畫具印度風格，從菩薩衣服樣式及空白榜題，得知是出自中國畫家之手。



菩薩立像

唐代（618~907）／絹本設色／高65公分 寬18公分  
甘肅省酒泉市敦煌市莫高窟第17窟出土／英國倫敦 大英博物館藏

## 菩薩立像



菩薩立像

唐代(618~907) / 絹本設色 / 高71公分 寬17.5公分 / 甘肅省酒泉市敦煌市莫高窟第17窟出土 / 英國倫敦 大英博物館藏

甘肅省酒泉市敦煌市莫高窟第17窟出土。繪製於九世紀下半葉。菩薩帶頭光，再上有華蓋；身飾項圈、臂釧及腕釧，右手執摩尼珠，跣足立於蓮台上。此像具典型唐代(618~907)造像風格，人物豐腴，用色鮮豔且對比性強。

## 菩薩立像

甘肅省酒泉市敦煌市莫高窟第17窟出土。九世紀畫幡。菩薩身軀呈「S」形，跣足立於蓮台上。右手抬至胸前，左手持香爐，爐中輕煙繚繞。頭戴寶冠，眉目細長。內著僧祇支，外披紅色大衣，上飾綠、白二色的半圓形花紋。佩項圈及腕釧，瓔珞於腹前交叉後垂至膝部。華蓋上的流蘇迎風擺動，增添畫面的動感。線描純熟，多以紅、綠二色施彩，衣紋及蓮瓣等可見暈染。長方形空白榜題則用黃色螺旋花朵點綴，實為罕見。



菩薩立像

唐代(618~907) / 絹本設色 / 高68.2公分 寬19公分 / 甘肅省酒泉市敦煌市莫高窟第17窟出土 / 英國倫敦 大英博物館藏

## 菩薩立像

甘肅省酒泉市敦煌市莫高窟第17窟出土。繪製於九世紀下半葉。菩薩右手托透明琉璃鉢，足踏紅色蓮台，唇上有蝌蚪形的小髭。眼睛四周及脖頸處以色彩暈染，線描準確而精細，鼻線和臉部輪廓線都不是一筆畫成，而是用短筆連接。

線描純熟有力，細緻刻劃華貴的衣物和複雜的裝飾。白色的冠帶長垂至膝，腰間白色衣帶自然垂落到蓮台上；帔帛深淺有致的染色，展現輕薄質地的透明感。另外，透明琉璃鉢的描繪，無不彰顯繪者高超的技藝。

畫中貴重的大琉璃鉢出現在敦煌佛畫中，顯示出當時絲綢之路往來交易的盛況。

菩薩立像  
唐代（618~907）／絹本設色  
高81.5公分 寬26.3公分  
甘肅省酒泉市敦煌市莫高窟第17窟出土  
英國倫敦 大英博物館藏



## 菩薩立像

甘肅省酒泉市敦煌市莫高窟第17窟出土。幡頭、幡手、幡足及底部的鎮板均保存完好，總高210.4公分，為九世紀之珍貴作品。

菩薩略側向右，立於蓮台上，蓮瓣為紅、綠色交錯。頭光上方升起三色靈芝形雲氣紋。頭縮長髻，戴綴有紅蓮及寶珠的寶冠，雙手交握於腹前。佩戴項圈、瓔珞、臂釧、腕釧，身披綠色帔帛。以紅色繪出長裙的褶紋，腳背上可見紫色的漸層暈染，整體造型雍容華貴。

幡身上、下緣均有飾帶，三角形幡頭內繪團花紋樣，深藍色幡手尾端縫綴小穗。

菩薩立像  
唐代（618~907）／絹本設色  
高84.8公分 寬17.7公分  
甘肅省酒泉市敦煌市莫高窟第17窟出土  
日本東京台東 東京國立博物館藏



## 菩薩立像



菩薩立像

晚唐（846~907）／絹本設色／高34公分 寬14公分  
甘肅省酒泉市敦煌市莫高窟第17窟出土

俄羅斯聖彼得堡 艾爾米塔什國家博物館藏

甘肅省酒泉市敦煌市莫高窟第17窟出土。菩薩為正面立像，頭戴寶冠，束髮髻，頭光染紅、青等多層顏色。雙手捧花盤，立於蓮台上。紅、藍色的帔帛繞肩、肘後飄垂至腳邊，裙裾形成豐富繁雜的皺褶，以凹凸法表現褶紋。可惜臉殘損，只見眉、眼。

## 菩薩立像

甘肅省酒泉市敦煌市莫高窟第17窟出土。此幡幡頭不似一般呈三角形，而以一塊長方形絹代替。願文題記由左而右豎寫「□□歸義軍節度內□／□□□□□使銀青光祿／大夫檢校工部尚書兼御／史大夫上柱國西河郡／任延朝刻□敬畫四十／九尺翻壹條其翻乃／龍鉤高曳直至於／□□宛轉飄飄似／飛鳩西□綵□願／令公壽同山嶽祿／比滄溟夫人延遐／花顏永茂次為原中／父母長報安康在／比妻男同霽福祐于／時大周顯德三年（956）」，以下的字跡已無法辨識。從題記得知此幡製作與藥師信仰的幡供養內容有關，且反映出當時居處敦煌者，因地區偏遠而思念家人，為其祈福的生活寫照。

題記下方有九身菩薩，各有榜題，現只有五身菩薩的榜題可以辨識。畫幅特別狹長，左下角還可以看出一尊不完整的菩薩像，可見現存的長度尚未到盡頭。全圖施以淡彩，均以土紅施染而成。這種極長的幡在敦煌可用於懸在石窟崖面或大像窟內。

### 菩薩立像

五代後周顯德三年（956）／絹本設色  
高396公分 寬59公分  
甘肅省酒泉市敦煌市莫高窟第17窟出土  
英國倫敦 大英博物館藏

## 菩薩立像



### 菩薩立像

五代（907~960）／麻布設色／高170公分 寬26公分  
甘肅省酒泉市敦煌市莫高窟第17窟出土  
俄羅斯聖彼得堡 艾爾米塔什國家博物館藏

甘肅省酒泉市敦煌市莫高窟第17窟出土。菩薩雙手合十而立。面相圓滿，神情虔誠，有多層頭光。束高髻，頭戴飾珠寶和花結的寶冠。斜披紅色絡腋，臂繞暗綠色帔帛，耳飾、項圈、腕釧嚴身。紅色長裙以黑線描衣紋，並刻意在著色時沿著線描留白，以突顯褶紋的立體感。

三角形幡頭和幡身是同一塊麻布，不似一般幡頭用另一塊布接縫，中央繪紅花綠葉，下為垂幔紋。幡頭上方為黃色麻布寬邊，幡足長達90公分。

## 菩薩立像



菩薩立像

五代（907~960）／麻布設色／高91公分 寬35公分  
甘肅省酒泉市敦煌市莫高窟第17窟出土  
俄羅斯聖彼得堡 艾爾米塔什國家博物館藏

甘肅省酒泉市敦煌市莫高窟第17窟出土。菩薩側身合十，立於蓮台上。頭束高髻，戴飾花結的珠形寶冠。頸佩項圈，斜披紅色絡腋，淡藍內裡的褐色帛帶繞身，著紅羅長裙，腰部紮一條寬綢帶，於腹前打結，顯得飄逸有致。

幡頭畫一佛結跏趺坐於蓮座上。幡頭接縫黃色寬邊，幡身兩側有褐色幡手，最下端的粗麻布被裁成兩條幡足，是一件幡頭、幡身、幡足均保存完好的作品。

## 菩薩立像

甘肅省酒泉市敦煌市莫高窟第17窟出土。十世紀中葉作品。此畫幡繪四尊菩薩立像，最後一尊菩薩只見頭部。四菩薩均雙手合十，跣足立於蓮台。頭戴寶冠，佩耳璫、項圈、臂釧、腕釧，姿態、穿著皆一致，唯獨髮飾有極細微的差異。

畫幡以深藍色絹面為底，以黃色顏料勾勒線條，未施其他色彩，線條粗細有致，筆力遒勁，造型能力極強。黃色線描頗具金墨意趣。

在敦煌莫高窟第17窟藏經洞出土之文物中，遺存很多與此畫幡同形式、主題的作品。



菩薩立像（局部）

五代（907~960）／紺地絹本白描  
高345.7公分 寬28.5公分  
甘肅省酒泉市敦煌市莫高窟第17窟出土  
英國倫敦 大英博物館藏

## 菩薩立像

甘肅省酒泉市敦煌市莫高窟第17窟出土。十世紀中葉畫幡。幡身上端縫有紅色細絹，幡身以墨線在黃色絹上畫出九尊菩薩，筆法略帶抖動，為快速勾勒而成的作品。每尊菩薩旁邊均有榜題，由上而下依序為「南无觀自在菩薩」、「南无金剛部菩薩」、「南无金剛主善菩薩」、「南无金剛般若菩薩」、「南无世間吉祥菩薩」、「南无廣面菩薩」……。每尊菩薩所執法器及所結印相均不同，尊像之間以花葉點綴。

其中三、四尊菩薩的身軀及腰部有三條水平印痕，可能是描繪時，畫案表面不平導致。從線條粗細及描繪狀況來看，推測其是用蘆葦筆或木筆等硬筆繪製而成。



菩薩立像  
五代（907~960）／絹本白描  
高835公分 寬28公分  
甘肅省酒泉市敦煌市莫高窟第17窟出土  
英國倫敦 大英博物館藏



## 菩薩寺阿彌陀極樂會幀



位於韓國忠清北道清州市龍岩洞菩薩寺極樂殿。此後佛幀主尊為阿彌陀佛，四周圍繞八大菩薩、十大弟子、帝釋天、梵天、八部神眾、四天王等眷屬。

佛有螺髮，髻珠較低，面容慈和，身著紅色袈裟，結跏趺坐，頭光和身光圓大。色彩主要運用紅色和綠色，為十八世紀佛畫特色，另外也運用白色、青色、黃色等。

依據作品題記，除了廣成僧人之外，尚有其他三位成員參與作畫。

菩薩寺阿彌陀極樂會幀

朝鮮英祖三十五年（1759）／絹本設色／高252公分 寬217公分／韓國忠清北道清州

## 菩薩寺靈山會幀

位於韓國忠清北道清州市龍岩洞菩薩寺。描繪釋迦牟尼佛在靈鷲山的說法場面，諸像幾乎布滿整個畫面，為巨大的掛佛幀。一九九七年指定為韓國寶物第1258號。

釋迦牟尼佛居中，結跏趺坐，帶蓮瓣形頭光和身光。髻珠較大，鼻子、嘴巴偏小，眼睛、雙耳極大。身著偏袒右肩袈裟，袈裟花紋細密，腳踝處的蓮花形褶紋為其特色。右手作觸地印，左手置於腹前。身光上端圍繞化身佛、他方世界佛和八部眾。佛左右兩側有文殊、普賢等八大菩薩及四天王、梵天、帝釋天等，另有一聽法者跪於佛座前。

作品採用紅、綠、金及深藍等多樣色彩，呈現出鮮明華麗的畫面。



菩薩寺靈山會幀

朝鮮仁祖二十七年（1649）／絹本設色／高660公分 寬420公分  
韓國忠清北道清州