

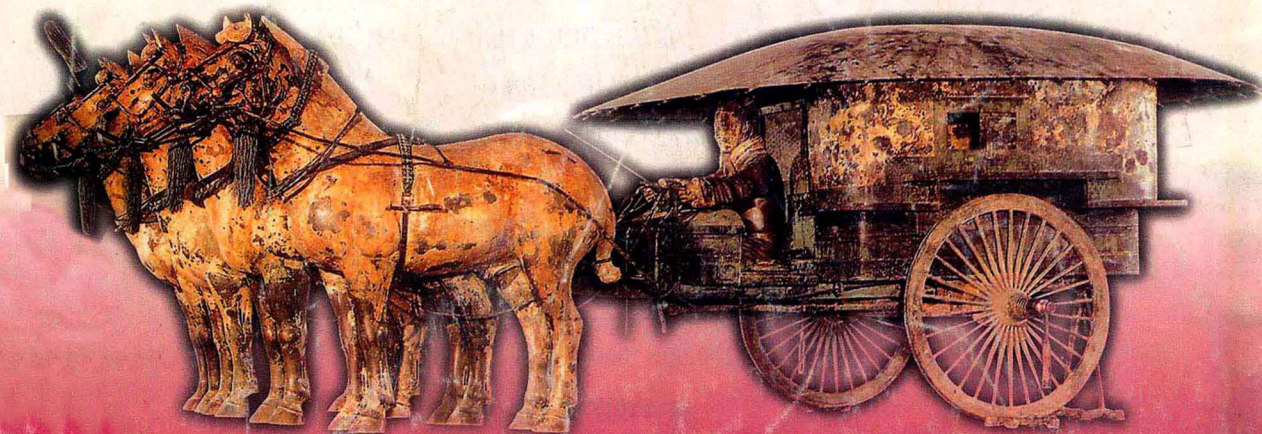
义务教育课程标准实验教科书

中国历史地图册

ZHONGGUOLISHI DITUCE

七年级 上册

人民教育出版社历史室 合编
星球地图出版社历史室



星球地图出版社

义务教育课程标准实验教科书

中国历史地图册

七年级 上册

人民教育出版社历史室 合编
星球地图出版社历史室



星球地图出版社出版

目 录

中国历史纪年表（夏至隋）	1
祖国境内的远古居民	2~3
原始的农耕生活 历史上传说中的部落分布	4~5
夏朝形势 夏朝统治范围示意图	6
商朝形势 商统治区域示意图	7
西周形势 周武王伐纣 西周形势图	8~9
春秋列国形势 平王东迁 春秋列国形势图	10~11
战国形势 战国形势图 围魏救赵	12~13
春秋战国经济 都江堰平面图 春秋战国经济图	14~15
秦的统一 秦统一六国图 秦朝疆域图	16~17
秦末农民战争形势 巨鹿之战示意图 楚汉战争形势	18~19
西汉形势 西汉疆域图 张骞通西域及丝绸之路	20~21
东汉形势 东汉疆域图 班超经营西域	22~23
两汉的经济 关中水利 两汉的手工业和商业分布图	24~25
三国鼎立 三国鼎立形势图 官渡之战	26~27
西晋形势 西晋疆域图 西晋内迁各族的分布与迁徙方向	28~29
东晋和十六国形势 淝水之战 东晋和十六国形势	30
江南地区开发 江南地区的开发	31
南北朝并立形势	32
三国两晋南北朝文化	33
附：中国全图（2003年）	34~封三

中国历史纪年表

约公元前2070

(夏至隋)

夏

约公元前1600

约公元前1600



商

公元前1046

公元前1046

周

西周

前771

春秋

前770

东周

前476



前475

战国

前221

秦

前207

西汉

前202

公元前



公元

25

东汉

9



220

吴 222 280

蜀 221 263

魏 220 265

西晋

265

316 317 东晋

304

十六国

420

420

宋

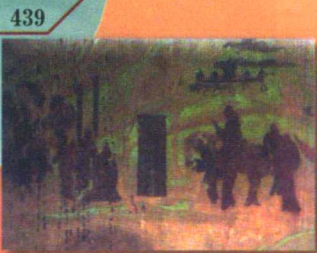
479

480

齐

439

北魏



502

502

梁

534

西北

周

535

557

北齐

534

551

557

589

陈

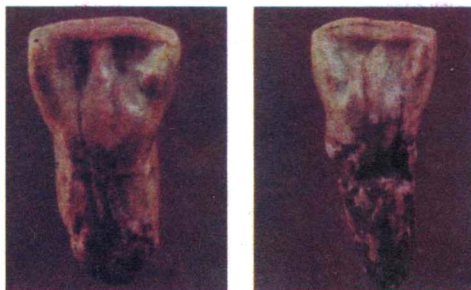
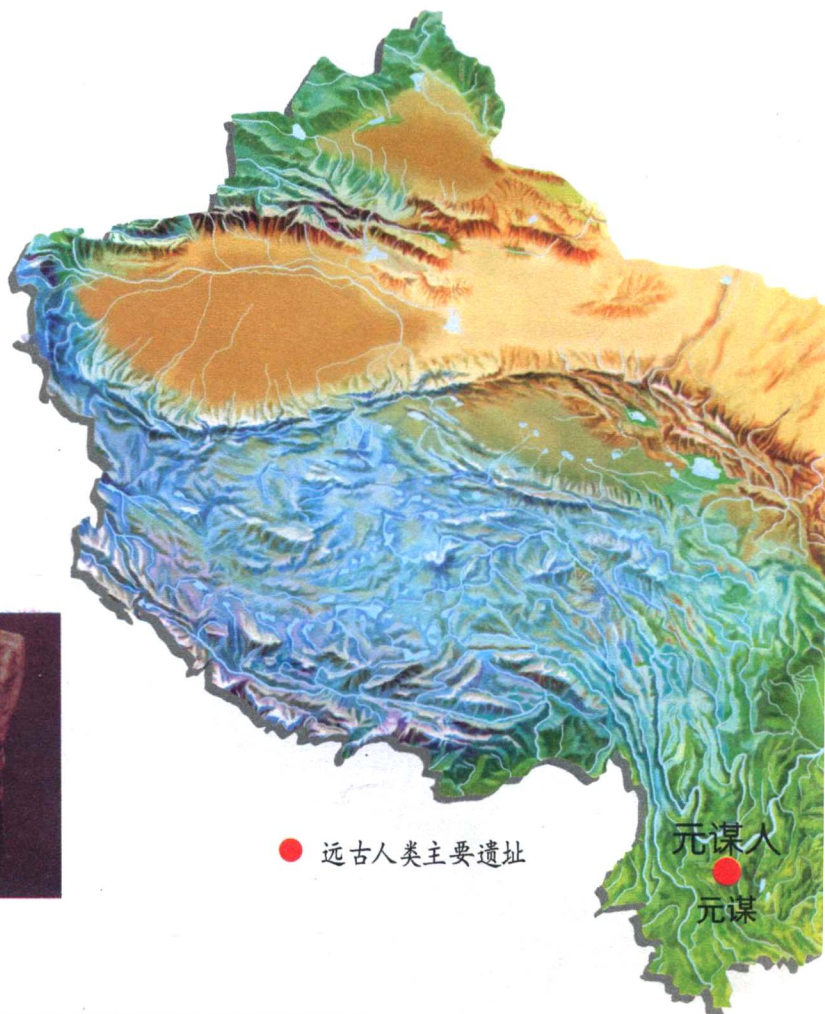
581

隋

祖国境内的远古居民

读图指南

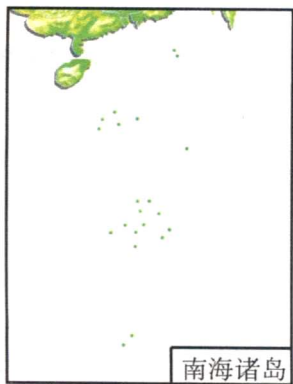
人类是怎样产生的？我们的远古祖先是什么模样？他们生活在哪些地方？让我们穿过时空隧道，回到遥远的远古时代去探个究竟！



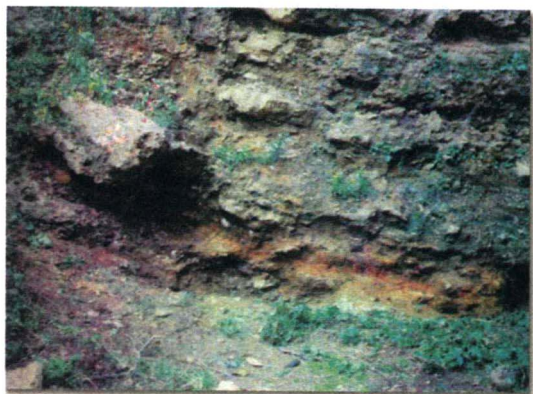
元谋人牙齿化石



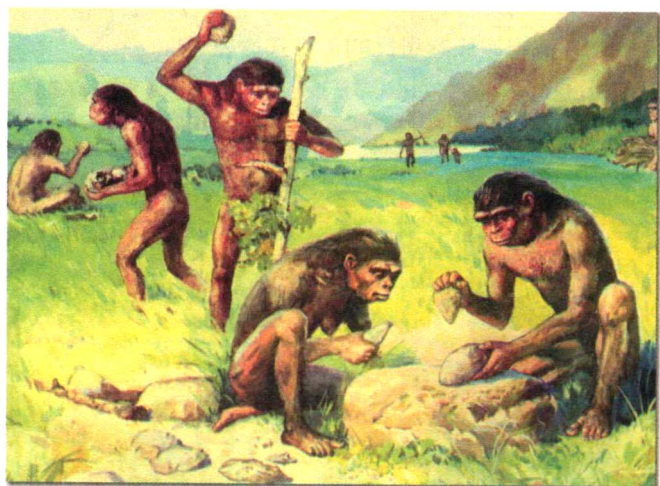
“元谋人遗址”远眺



北京人复原像



火，这种大自然中神奇的自然现象最早被北京人所发现和使用。图中显示的是北京人用火遗迹。



几十万年前的北京周口店地区，气候温暖湿润，植被繁茂。狩猎和采集是北京人的主要生产活动。北京人已经会使用天然火。

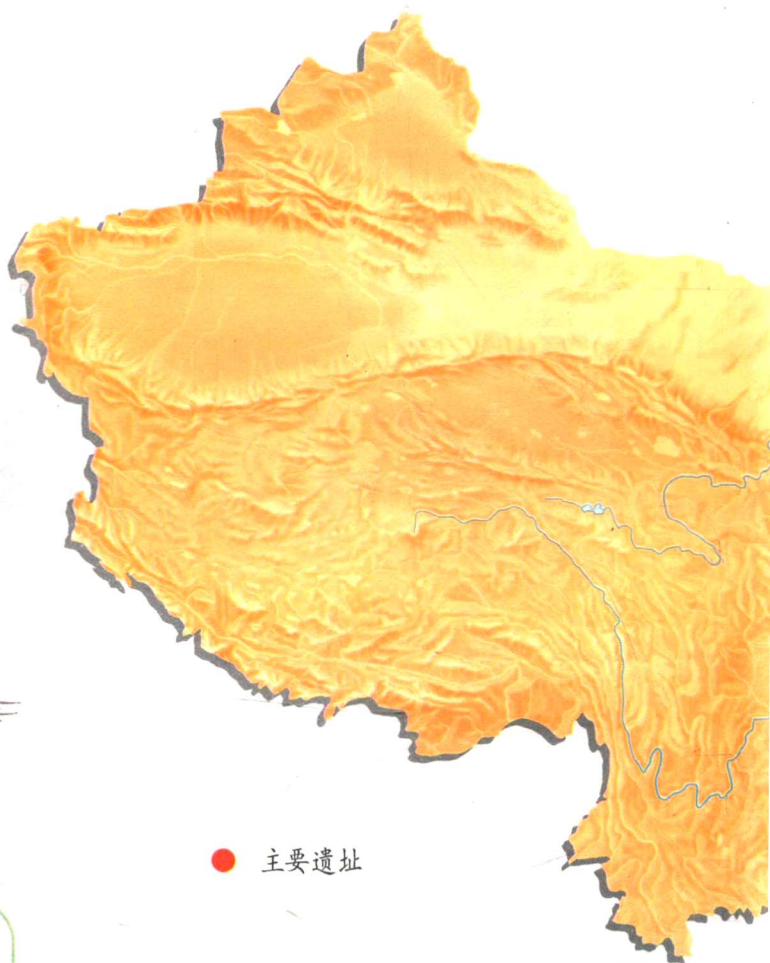
看看祖先的模样，与我们有什么不同？为什么？

原始的农耕生活

读图指南

远古人类为了生存，最早遇到的问题是什么？是食物问题。

采集和狩猎只是解决一时之需，原始农耕使人们由被动觅食转向培育作物，由被动适应环境转向主动利用环境，人类生存的质量大大提高了。



● 主要遗址



河姆渡原始居民的干栏式房屋



河姆渡出土的骨器复原图



炭化稻粒



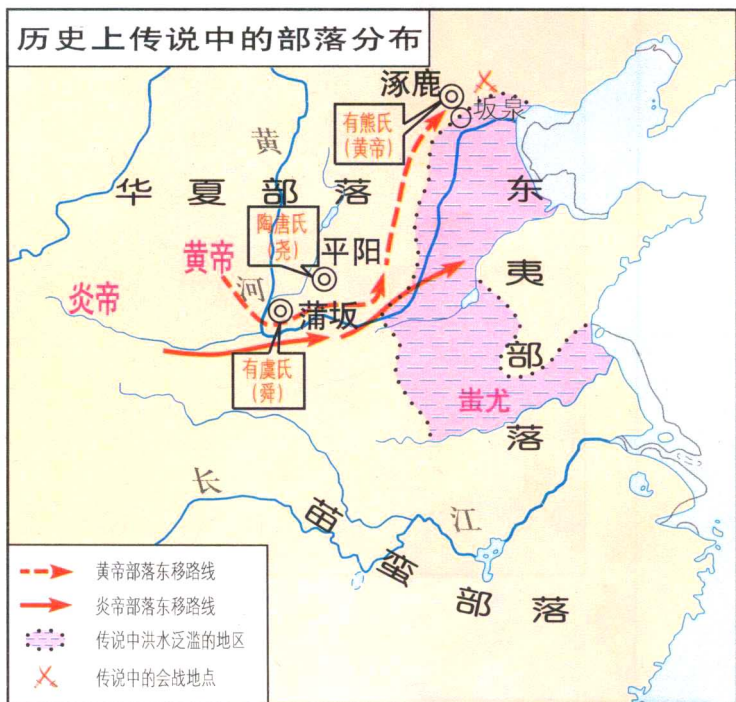
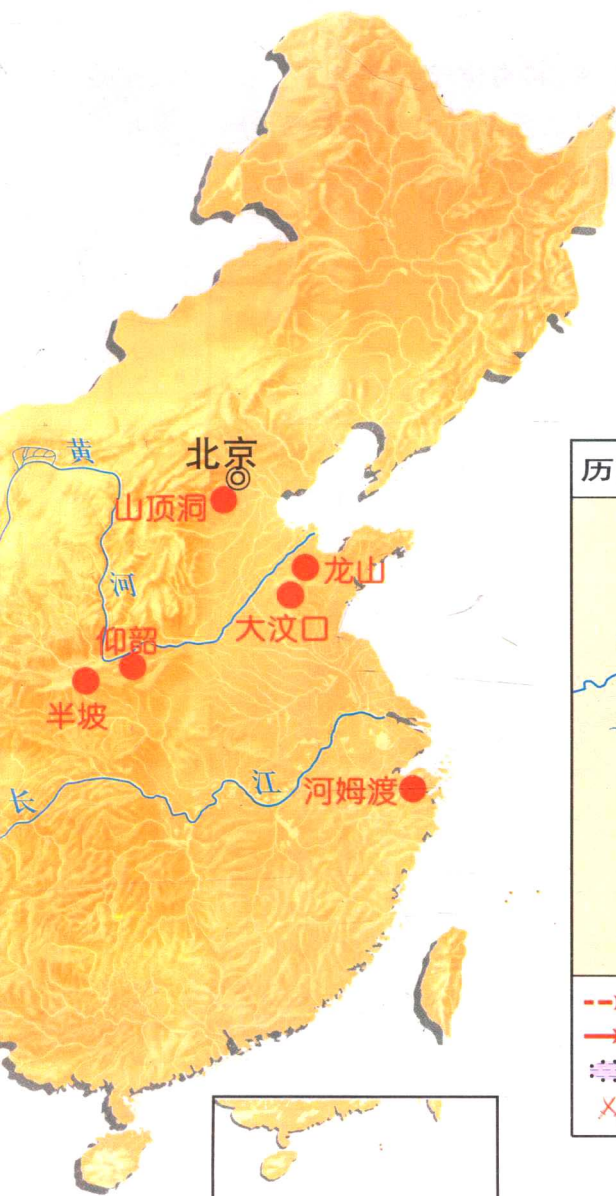
水稻。河姆渡人从野生水稻中培育出了水稻。



西安半坡原始农耕村落遗址复原模型



黄帝陵，又称桥陵，位于今陕西省黄陵县。黄帝被公认为中华民族的祖先。



半坡人面网纹盆



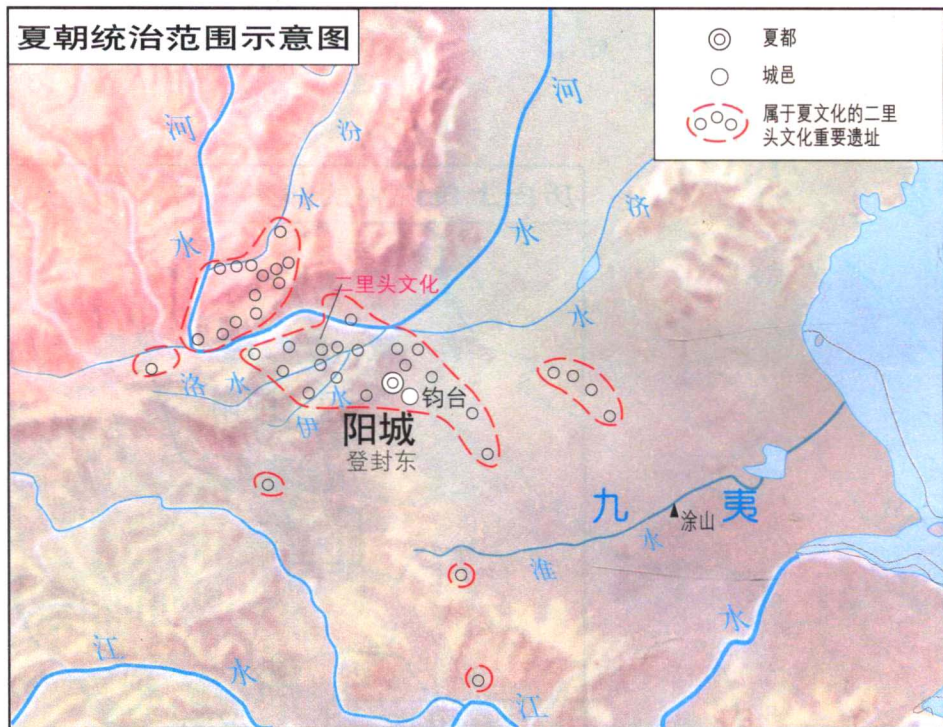
谷子 (粟)
(脱壳后称小米)

半坡人利用狗尾草类野生植物培育出了粟。

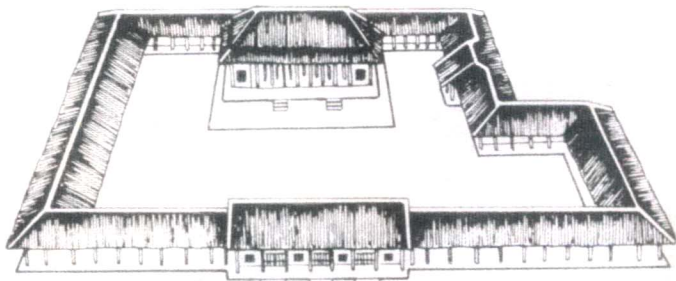
夏朝形势



约公元前2070年，禹建立夏朝。“禹传子，家天下”，禹的儿子启继承父位，从此世袭制代替了禅让制。夏朝的建立，标志着我国早期国家的产生，远古文明进入一个新阶段。



夏桀以女人当坐具。这可能就是记载中“桀驾人车”的情形。桀是中国历史上有名的暴君。

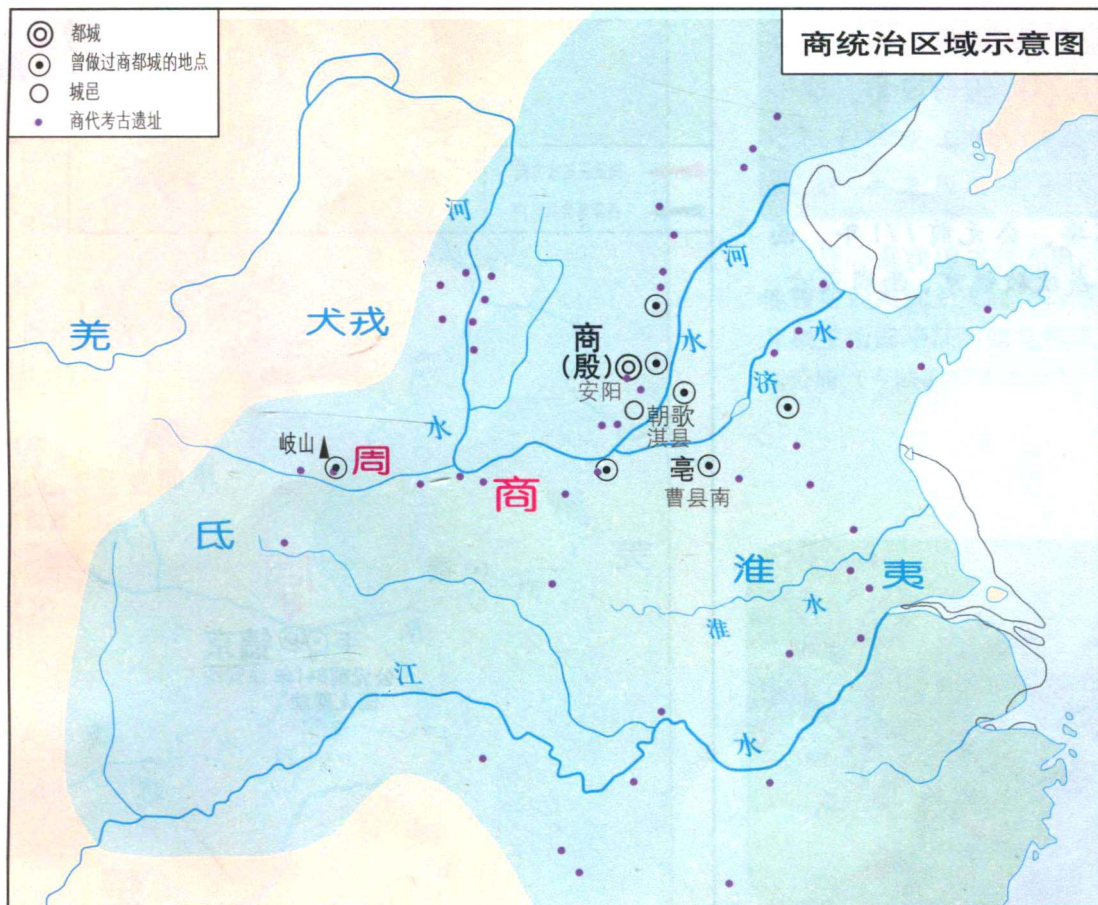


二里头宫殿复原图

商朝形势



约公元前1600年，商汤战胜夏桀建立了商朝。商朝曾几次迁都，一直到盘庚迁殷才稳定下来，后人又称商朝为殷朝。商朝的统治区域比夏朝大得多，是当时世界上的大国。



戴帽簷的商代男子



商朝文字，刻写在龟甲和兽骨上，所以称“甲骨文”。我们今天的汉字就是从甲骨文发展而来的。



这是在殷墟原址修建的博物馆。殷为商代最后的都城（今河南安阳市）。

西周形势

读图指南

西周是我国奴隶制的发展时期。周初统治者，通过实行分封制加强了政治统治，西周发展成为疆域广大的国家。这一时期，农业、手工业都得到了进一步发展。西周末年，政局动荡不安。公元前771年，西北的犬戎攻破镐京，西周灭亡。



周武王起兵伐纣，双方在牧野展开大战，结果，纣王兵败自焚，武王建立了周朝。

西周形势图

- ◎ 都城
- 主要诸侯国



周公是我国古代杰出的政治家。他曾帮助周武王灭商，以后又辅佐侄儿成王治国平乱，制礼作乐。上图为周公庙（今陕西岐山县北）。

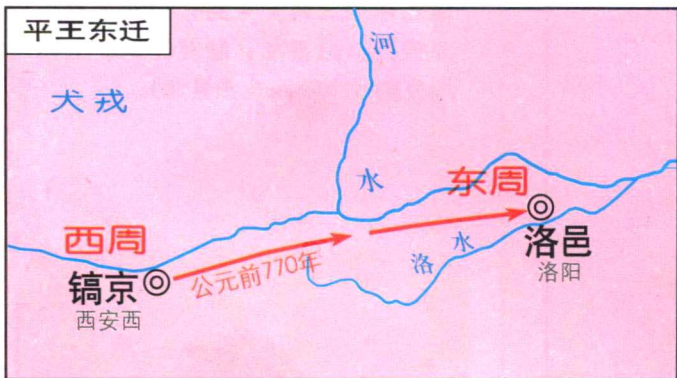


周幽王以昏庸著称。为博得爱妃褒姒一笑，他“烽火戏诸侯”，失去诸侯的信任，结果，犬戎真的攻打镐京时，再没有一个援兵到来，使西周灭亡了。上图为骊山烽火台复制建筑（今西安临潼）。

春秋列国形势



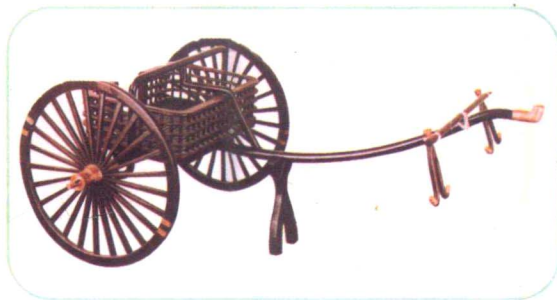
西周灭亡后的第二年，周平王迁都洛邑，因洛邑在镐京以东，东迁后的周朝被称为东周。东周分为春秋和战国两个时期。春秋因鲁国编年史《春秋》（孔子编）而得名。春秋时期，诸侯争霸，战火连绵，社会动荡。



春秋列国形势图



齐桓公不记一箭之仇，而任用管仲。管仲也大力支持齐桓公。结果，齐桓公成了春秋时期第一个霸主。



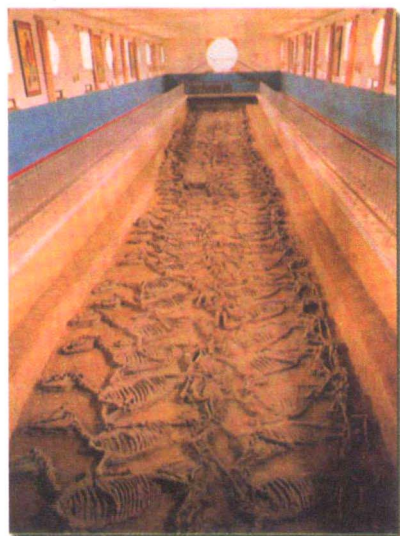


春秋五霸

- 齐桓公
- 晋文公
- 楚庄王
- 吴王阖闾
- 越王勾践

另一说为：

- 齐桓公
- 宋襄公
- 晋文公
- 秦穆公
- 楚庄王



齐国殉马坑(今山东省)
 贵族死后，用大量的马匹殉葬，
 这种现象说明了什么？

车战是春秋时主要战争形式。各诸侯国都拥有大量战车。春秋后期，由于作战地域扩大，战车已不能满足作战的需要，于是战车开始被步、骑兵取代。



孔子名丘，字仲尼。春秋时期鲁国人。他是一位杰出的思想家和教育家，曾周游列国，宣传自己的政治主张。孔子离世后，弟子们守丧三年，表示守礼和尊奉先师。左图为孔门弟子守丧情景。

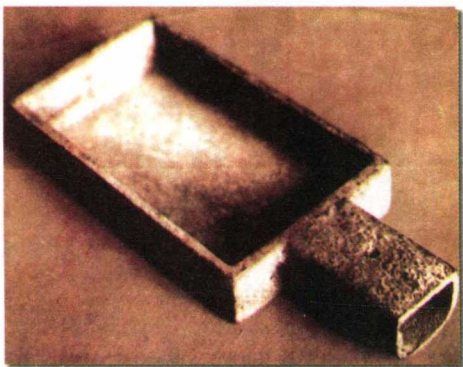
战国形势



战国时期，七雄并立。为了富国强兵，各国纷纷变法改革。商鞅变法的成功，使秦国逐渐富裕和强大起来，肩负起了统一中国的历史使命。



商鞅的原名公孙鞅。因是卫国人，又称卫鞅。秦给他的封地在商，所以称商鞅。

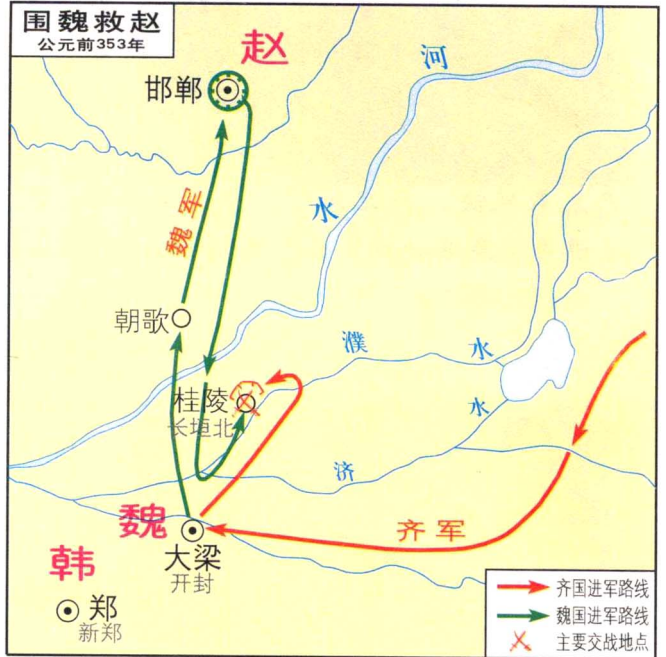


这是秦始皇统一中国后按照商鞅制定的标准铸造、使用的方升。

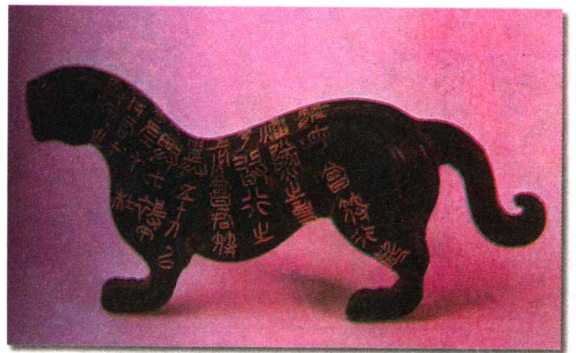
战国形势图



秦赵长平之战空前激烈，是战国晚期规模最大的一次战役。



结合上图，讲讲“围魏救赵”的故事。



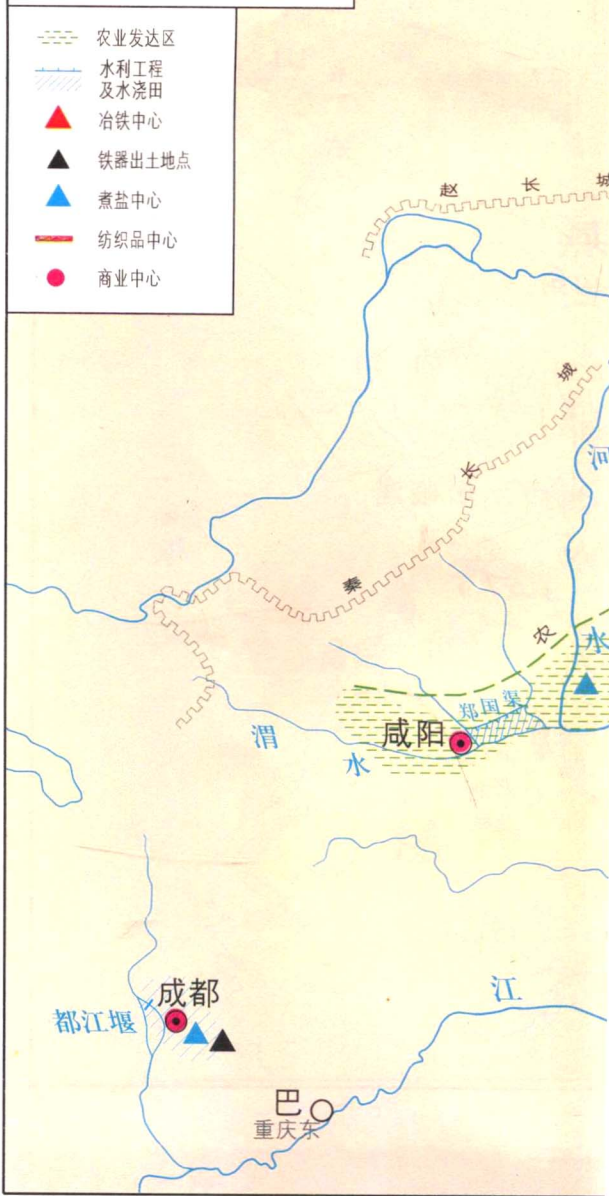
虎符是古代帝王授予臣属兵权和调动军队的信物。虎符一分两半，右半存在帝王手中，左半授给带兵的将军，合上之后才能调兵。

春秋战国经济

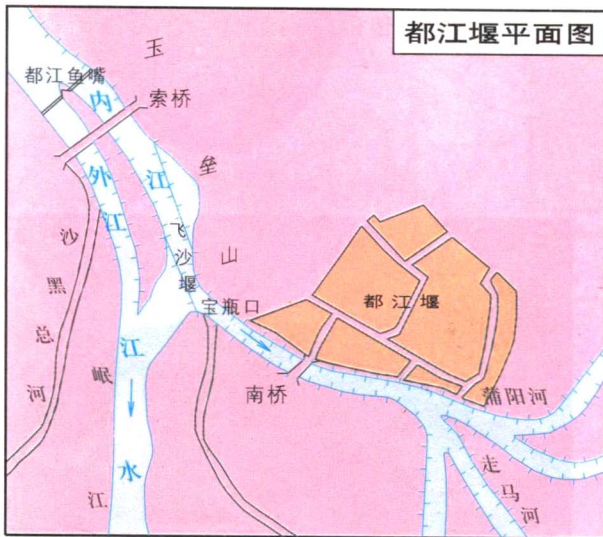


春秋战国时期，社会经济迅速发展。牛耕推广，铁器使用范围扩大，各国兴修水利工程，农业生产发展较快。与此同时，手工业取得了进步，商业和城市也兴盛起来。

春秋战国经济图



都江堰平面图



都江堰主要由都江鱼嘴（分水工程）、宝瓶口（引水工程）、飞沙堰（溢流排沙工程）三部分组成，它是世界上现存历史最久的无坝引水枢纽。

