

运用『面舌脉脏腑定位法』，进行快速脏腑定位，进而快速判定脏腑及气血津液盛衰，达到不用病家开口，甚至不用切脉，便知疾病有没有，随手处方用药的临床境界。



望闻问切的

不藏之秘



来要水

来要良

著



人民军医出版社

PEOPLE'S MILITARY MEDICAL PRESS



来要水

来要良

著

望闻问切的

不藏之秘



图书在版编目(CIP)数据

望闻问切的不藏之秘 / 来要水,来要良著. -- 北京:人民军医出版社, 2013.9

ISBN 978-7-5091-6796-0

I. ①望… II. ①来… III. ①望诊(中医)-基本知识 ②闻诊-基本知识
③问诊-基本知识 ④切诊-基本知识 IV. ①R241.2

中国版本图书馆 CIP 数据核字(2013)第 190730 号

策划编辑:任海霞 文字编辑:梁雅慧 刘新瑞 责任审读:王三荣

出版发行:人民军医出版社 经销:新华书店

通信地址:北京市 100036 信箱 188 分箱 邮编:100036

质量反馈电话:(010)51927290;(010)51927283

邮购电话:(010)51927252

策划编辑电话:(010)51927300-8201

网址:www.pmmp.com.cn

印、装:三河市春园印刷有限公司

开本:710mm×1010mm 1/16

印张:9.25·彩页 8 面 字数:130 千字

版、印次:2013 年 9 月第 1 版第 1 次印刷

印数:0001-4500

定价:26.00 元

版权所有 侵权必究

购买本社图书,凡有缺、倒、脱页者,本社负责调换

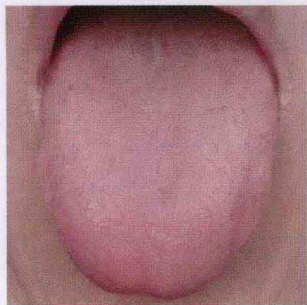


图1 淡红舌
(正文第35页)

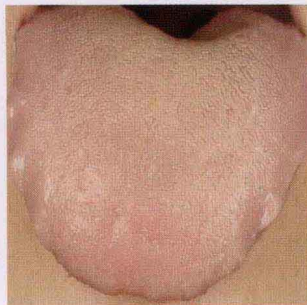


图2 淡白舌
(正文第35页)

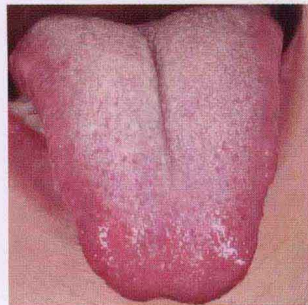


图3 红舌
(正文第36页)

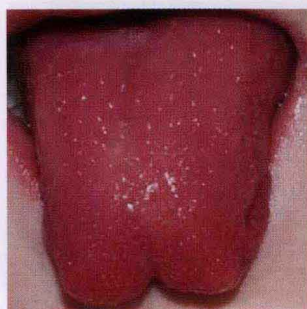


图4 绛舌
(正文第36页)

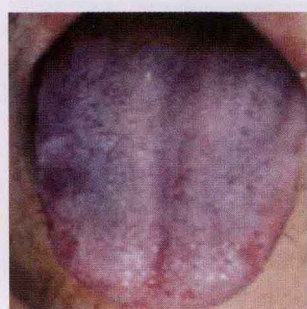


图5 紫舌
(正文第36页)



图6 老舌
(正文第37页)

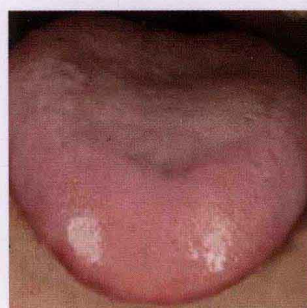


图7 嫩舌
(正文第37页)

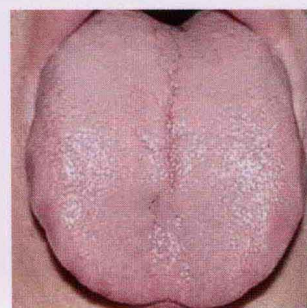


图8 胖大舌
(正文第37页)

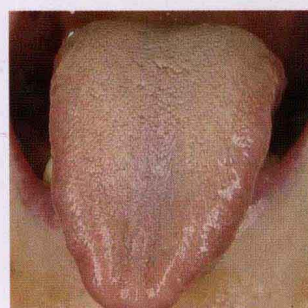


图9 瘦薄舌
(正文第38页)

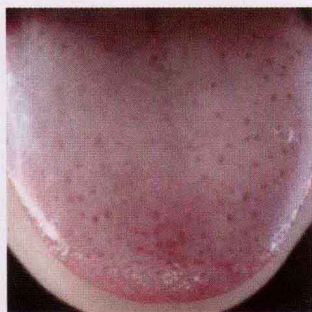


图10 点刺舌
(正文第38页)

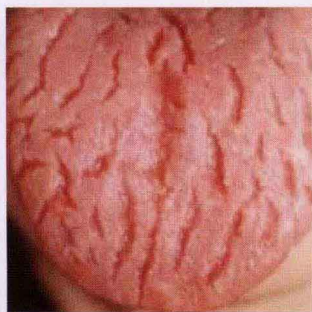


图11 裂纹舌
(正文第38页)

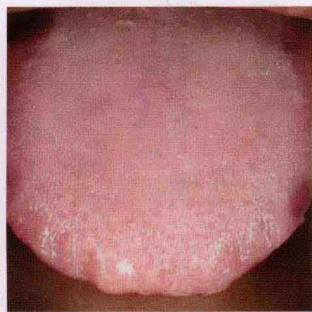


图12 齿痕舌
(正文第39页)

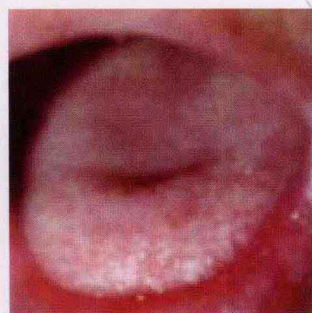


图13 痿软舌
(正文第39页)

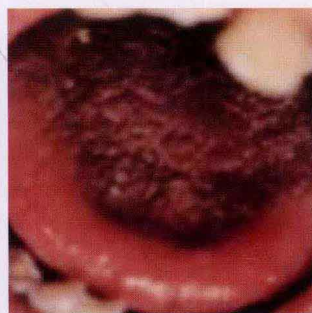


图14 强硬舌
(正文第40页)

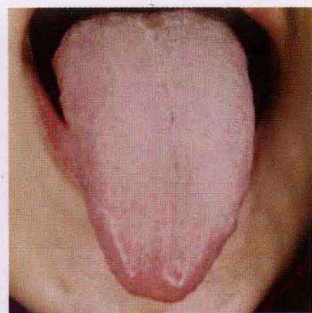


图15 歪斜舌
(正文第40页)

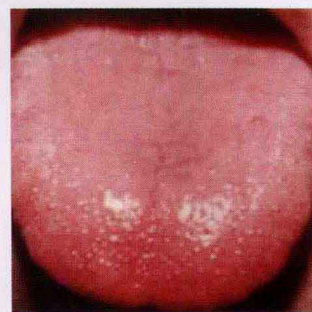


图16 颤动舌
(正文第40页)

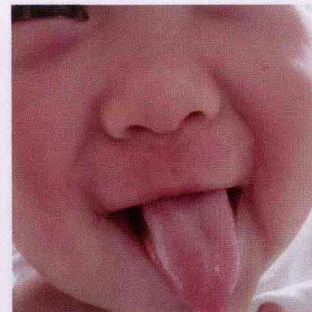


图17 吐弄舌
(正文第41页)

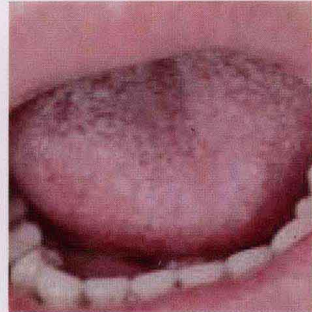


图18 短缩舌
(正文第41页)

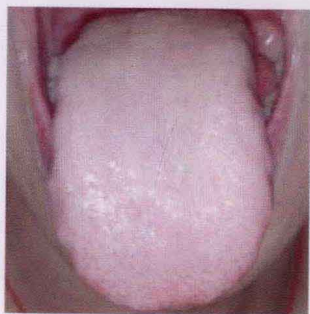


图19 白苔
(正文第42页)

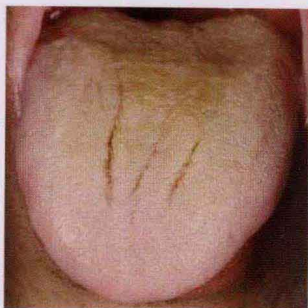


图20 黄苔
(正文第42页)



图21 灰黑苔
(正文第42页)



图22 薄苔
(正文第43页)



图23 厚苔
(正文第43页)



图24 燥苔
(正文第43页)

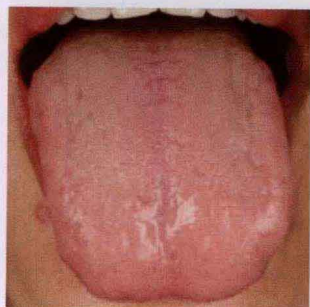


图25 滑苔
(正文第43页)

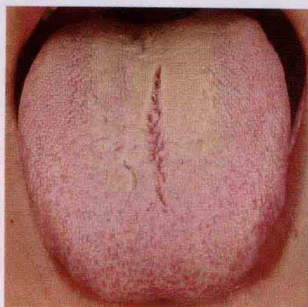


图26 腻苔
(正文第44页)



图27 腐苔
(正文第44页)



图28 光剥舌
(正文第44页)



图29 花剥苔
(正文第44页)

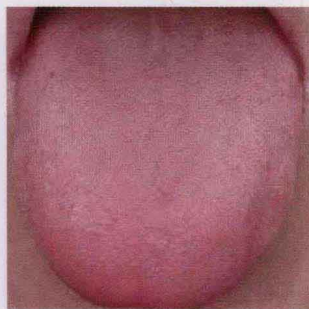


图30 红舌, 属三焦火盛
(正文第126页)

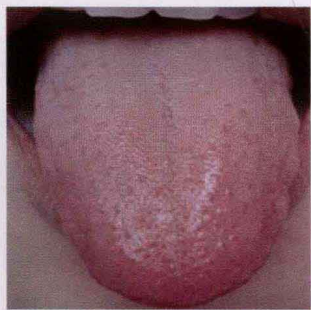


图31 淡红舌, 月经来潮
舌象, 属上热下寒
(正文第127页)

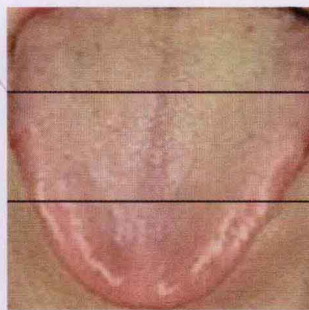


图32 红舌, 黄腻苔,
属湿热阻滞
(正文第128页)

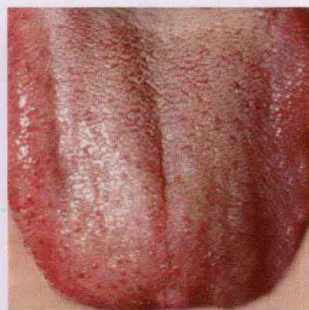


图33 红舌, 薄白苔,
属三焦火盛
(正文第129页)



图34 淡红舌, 属中阳不
足, 脾胃虚弱
(正文第130页)



图35 胖大舌, 白腻苔, 属
脾肾阳虚, 痰湿阻滞
(正文第131页)

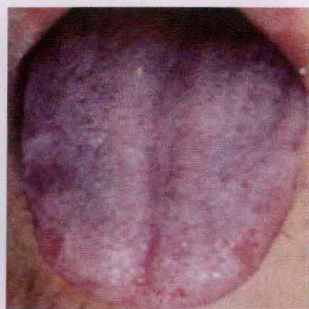


图36 紫舌, 属热毒炽盛,
气血瘀滞
(正文第132页)

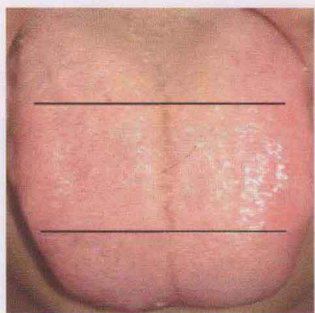


图37 裂纹舌，黄腻苔，属
湿热阻滞

(正文第133页)

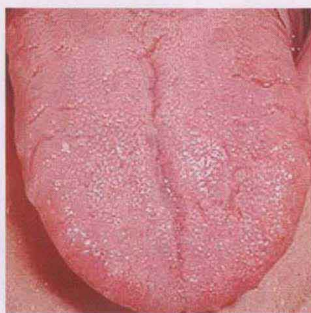


图38 裂纹舌，属热盛伤津

(正文第134页)

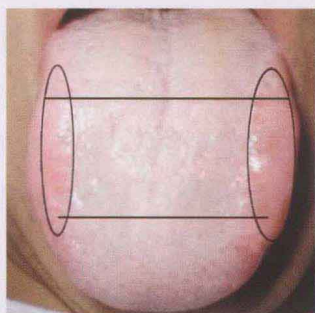


图39 淡红裂纹舌，白腻
苔，属肝胆火旺，脾肾阳
虚，痰湿阻滞

(正文第135页)

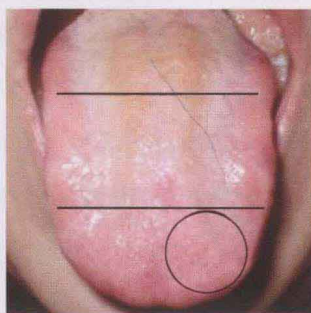



图40 红舌，舌根黄腻苔，
属心肝火旺，湿热下注

(正文第136页)



前 言

从古代到今天，很多人在找医生看病的时候都喜欢一句话也不说，只是把手伸出去，然后双眼紧紧地盯着医生，无需言语，那意思很明显是在考验对方：“给我号号脉，看你是不是能号出我有什么问题来？”向来人们对中医诊病的印象就是这样，好像中医看病主要是靠切脉，而一旦哪位医生要问患者一些具体情况，他的医技就是低人一等，其实这是对中医天大的误解。

传统中医的诊病手段主要有四种，即望、闻、问、切。切脉，只是其中的一个手段，而且按明代著名医家李时珍的说法，是四诊中最末等的一个手段。要想准确诊断患者的病情（中医有一个术语叫“证候”），必须四诊合参，即四种诊断手段都要用上，综合分析。笔者在工作中结合四诊，将望诊中望面、望舌及切脉进行脏腑定位，总结出一套“面舌脉脏腑定位法”，进行快速脏腑定位，进而快速判定脏腑以及气血津液盛衰，达到不用病家开口，甚至不用切脉，便知疾病有没有，随手处方用药的临床境界。

本书共分为六讲，分别从望、闻、问、切的基础讲起，最后一讲是舌诊的临床实践，比较浅显易懂，对于初学者及对舌诊领悟尚浅的人来说，希望能提纲挈领，也希望有悟性的人举一反三。

本书将从一个全新的角度打开您的新视野，给您一个金手指，希望读者能点石成金，收获多多。

编 者

二〇一三年六月



目

录

第一讲 望诊

一、揭秘望诊	3
望神志疾病	3
望色知轻重	16
面色识生死	19
二、脸上的真相	20
写在脸上的脏谱	21
洞晓天庭	21
望眉知肺	22
知面就知“心”	22
“脾”病可以看出来	23
肝胆相照	25
肾虚面可知	25
人体的蓄水池——膀胱	26
人中沟的秘密	26
面上为何“产油”	27
盛开在脸上的“面斑”	27
眼睛不可不知的秘密	29



三、观舌知五脏兴衰 33

为什么看舌能知内脏	33
望舌的临床意义	34
观舌方法	34
望舌质	35
舌上的“苔花”——舌苔	41
舌上的内脏世界	45
一目了然舌诊图表	46
舌底脉络的秘密	52
望舌诀窍	53

四、嘴唇上的秘密 55

五、望发知病 56

第二讲 闻诊

闻诊内容	62
聆听人体的“呼吸”	62
气味告诉我们什么	71
五音闻诊	73

第三讲 问诊

问诊的目的	78
-------------	----

问诊的内容	79
问现在症状	82
寻梦断病	100

第四讲 切诊

脉诊的原理	108
脉诊秘密	108
脉诊“选址”	109
切脉指法	110
诊脉方法	111
正常脉象	112
学会“听脉”	113
最简单的脉学	119
揭开脉诊迷局	121
实用小儿脉	122

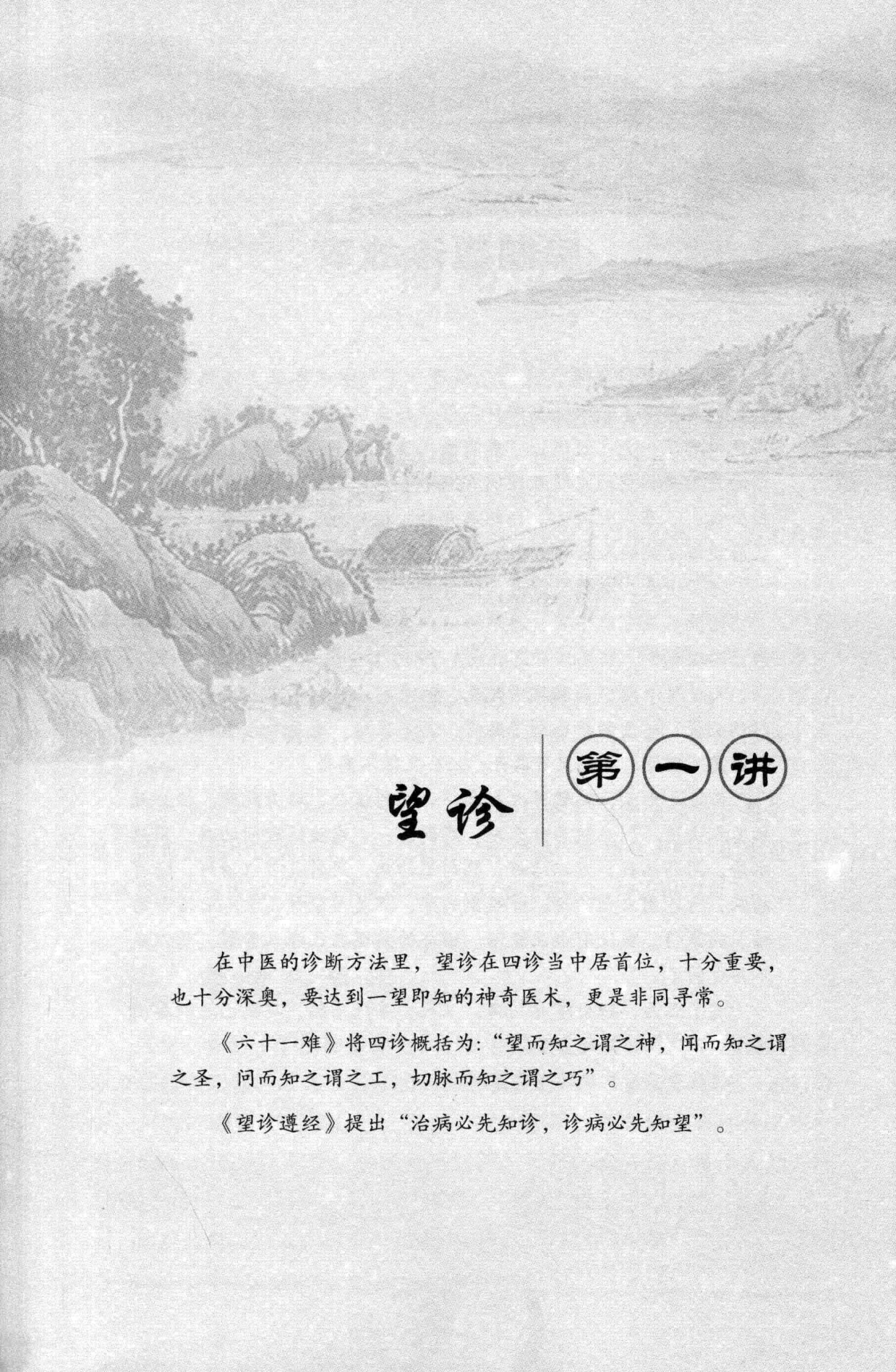
第五讲 临床望舌知病

第六讲 四诊与中医体质养生

平和体质	138
气虚体质	138
湿热体质	139



阴虚体质	140
气郁体质	140
阳虚体质	141
痰湿体质	141
血瘀体质	142
特禀体质（过敏体质）	142



望诊

第 一 讲

在中医的诊断方法里，望诊在四诊当中居首位，十分重要，也十分深奥，要达到一望即知的神奇医术，更是非同寻常。

《六十一难》将四诊概括为：“望而知之谓之神，闻而知之谓之圣，问而知之谓之工，切脉而知之谓之巧”。

《望诊遵经》提出“治病必先知诊，诊病必先知望”。



扁鹊望诊故事

在学习望诊之前，我们先温习一下中学课本里《扁鹊见蔡桓公》的故事吧。一次，扁鹊拜见蔡桓公，站在那里，瞧着蔡桓公的脸色，看了一会儿说道：“君有疾在腠理，不治将恐深！”这句话的意思是，您的皮肤纹理间有点小毛病，不医治恐怕就要加重。桓公说：“寡人无疾。”扁鹊离开后，桓公对左右的人说：“医生总喜欢给没病的人治病，拿来炫耀自己的功劳。”

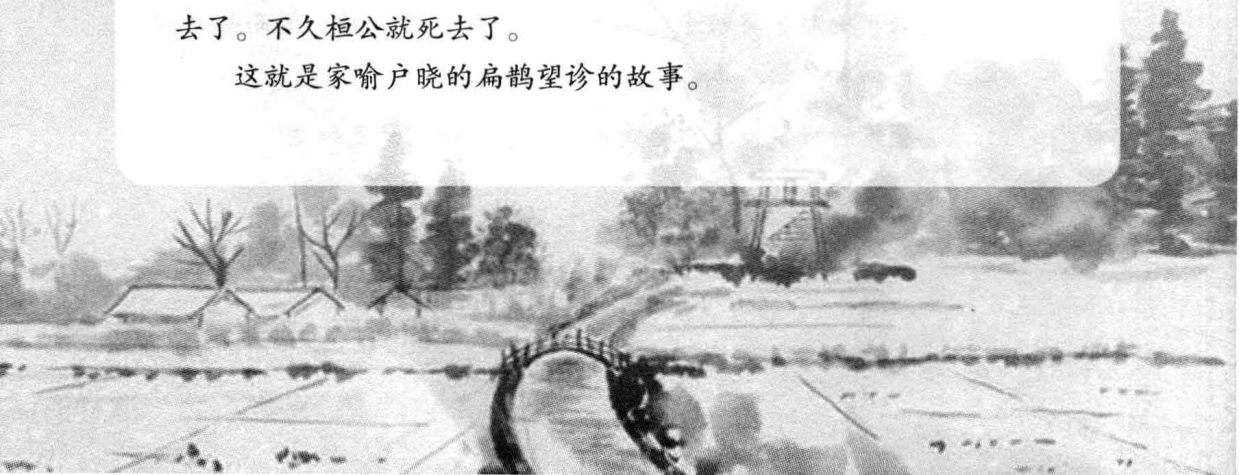
过了十天，扁鹊又觐见，他再次观察桓公的气色，对桓公说：“您的病已到了肌肉里，再不医治，会更加严重的。”桓公很不高兴，不理睬他，扁鹊只好无奈地走了。

又过了十天，扁鹊再次觐见，他看到桓公的情况越发严重了，对桓公说：“您的病已到了肠胃，再不医治，会更加严重的。”桓公还是不理他。扁鹊只好离开，桓公又很不高兴。

又过了十天，扁鹊再次入宫，一见到桓公，转身就跑。桓公赶忙派人去追，问扁鹊为什么跑，扁鹊说：“皮肤纹理间的病，用热水焐、用药热敷，可以治好；肌肉里的病，用针灸可以治好；肠胃的病，可以用火剂治好；骨髓里的病，那是司命神（管人的寿命的神）的事情，我没有办法救治。桓公的病现在已深入骨髓，所以我不再过问了。”

过了五天，桓公浑身剧痛，派人去寻找扁鹊，扁鹊已逃到秦国去了。不久桓公就死去了。

这就是家喻户晓的扁鹊望诊的故事。



①

揭秘望诊

记得上学学医的时候，曾对扁鹊的望诊神技叹为观止，并且很是向往，然而课堂所学和实际印证并不是如此，犹如水中捞月，不得窍门。只好自己到医院里边，怀揣着敬畏，远远地看着一些中医先生在那儿望闻问切，比如说进到病室去看头痛或者头晕的，我就会仔细观察病人的面色是气滞还是血瘀、还是气血亏虚所造成的；当病人说胃痛的时候，我就会刻意地看着病人鼻子是否是寒凝所致等，我就是这样一点一点观察病人的面容以及行走坐姿来印证书本上所学，慢慢的学到的东西就越来越多起来。以至于走在路上看见一个人就盯着人家仔细观看并嘴中喃喃有词揣摩着这个人怎么个不舒服法，后来就把眼睛练得很犀利，瞟一眼就把这个人全扫描完了。

“老师领进门，修行靠个人”，我们很多学生都抱怨没有遇到好老师，而目前的中医界也天天在喊着要“师带徒”才能救中医，但更重要的是从自身挖掘潜力，真心希望有心者“只要去用心，神技也成真”。



望神志疾病

当我们看到一个精神萎靡的人，就会说这个人身体不好，那么到底是哪个脏器有问题而怎么个不好法呢？这就像掰开一个白菜，要逐一进行分析，直到能看到“白菜心”。那么，我们在望诊的时候都看些什么呢？是瞎看吗？还是就看看精神状态然后闭上眼睛掐指一算，像个大仙儿一样呢？

其实，中医的望诊凝聚了很多古人对疾病观察的心血，是一点一点记



录下来、总结下来的精华，从目前的医学角度来看，都是很有研究意义的。望诊都包括哪些内容呢？如观察人的神、色、形、态、舌象、络脉、皮肤、五官九窍等情况以及排泄物、分泌物的形、色、质量等。现将望诊分为整体望诊、局部望诊、望舌、望排出物、望小儿指纹等五项进行叙述。舌诊和面部色诊虽属头面五官，但因舌象、面色反映内脏病变较为准确，实用价值较高，因而形成了面色诊、舌诊两项中医独特的传统诊法，故另立项目介绍。

（一）整体望诊

整体望诊是通过观察全身的神、色、形、态变化来了解疾病情况。

望神

望神就是观察人体生命活动的外在表现，有些人像生机勃勃的夏天，而有些人就像死气沉沉的冬天一样，对人体的这种外在表现进行观察，即所说的观察人的精神状态和功能状态。

◎神：有广义和狭义之分。广义的神指人体生命活动的外在表现，即生命的存在；狭义的神指人的精神意识思维活动，即精神所在。

1. **眼神** 有时候我们看到一个人目光炯炯，就说这个人身体好、机智、机灵等，其实眼是肝之窍、心之使、神之舍的地方，能反映心、肝脏器的好坏。

2. **神情** 精神意识，面部表情。

3. **气色** 说一个人气色好，白里透红，与众不同，其实说的是这个人的色泽。色指的是皮肤的颜色，色调变化；泽指的是皮肤的光泽，明度变化。

4. **体态** 人的形体状态。

望神的内容包括得神、少神、失神、假神，此外神气不足、神志异常等也应属于望神的内容。