

民國文獻資料叢編

國家圖書館藏
國立中央
研究院史料
叢編

劉桂雲 孫承志 選編

國家圖書館出版社



劉桂雲 孫承慈 選編

國家圖書館藏
國立中央研究院史料叢編

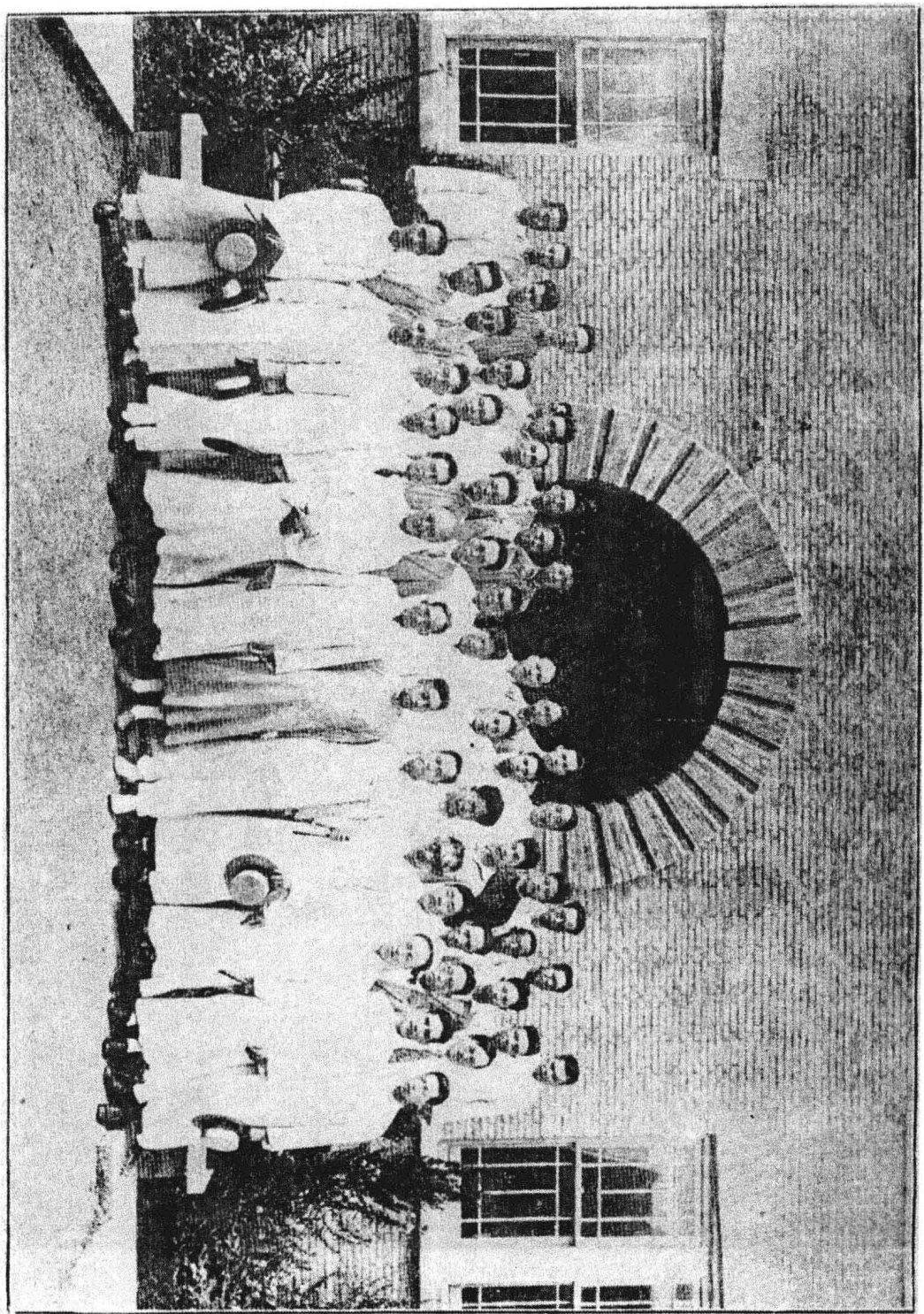
第三冊

國家圖書館出版社

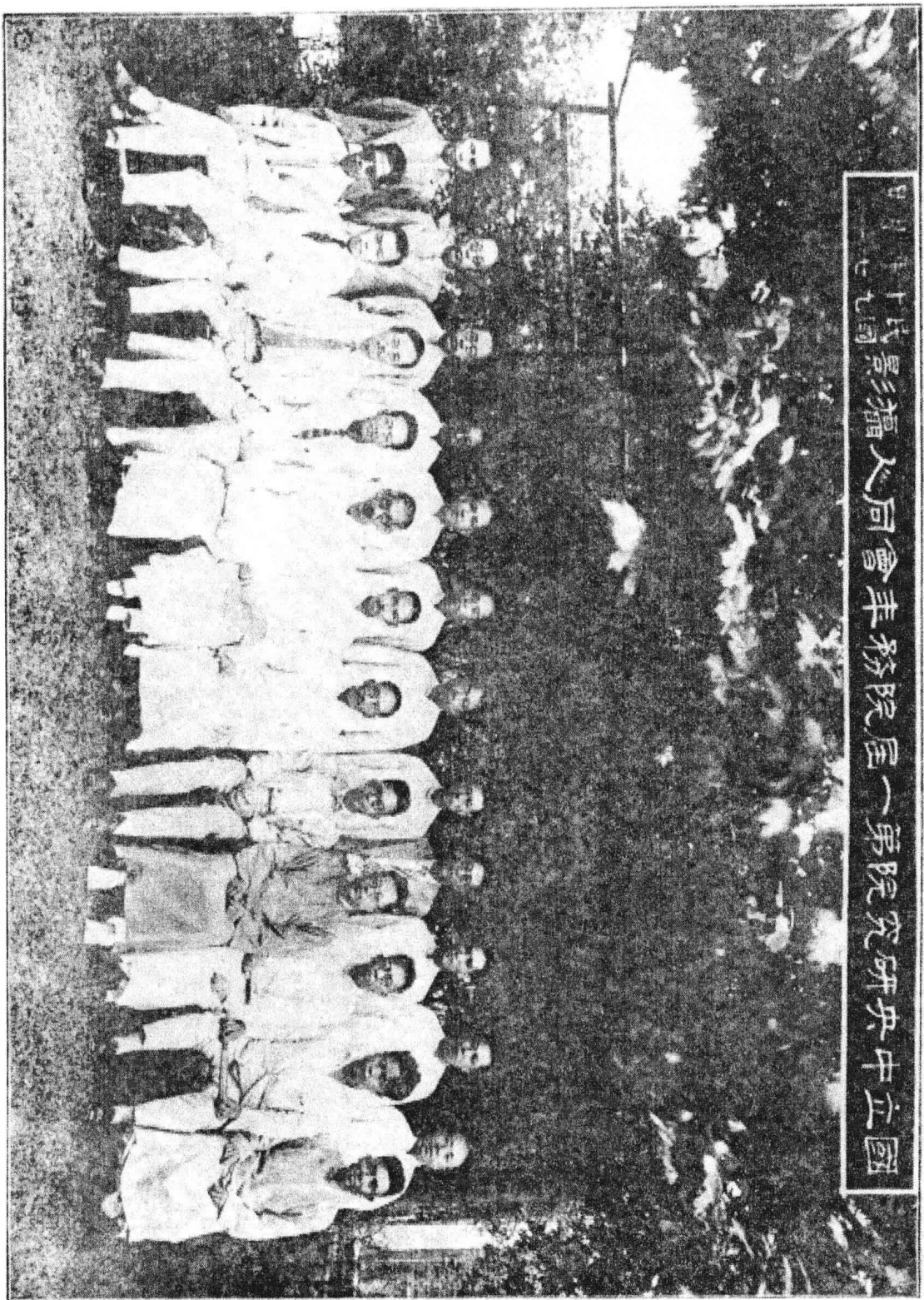


蔡 院 長 肖 像

本院職員舉行典禮攝影



中華民國十七年七月九日 中央研究院第一屆同人合影



例言

一 本院成立以來，業已印行十七年度十八年度總報告各一冊，本刊繼此而作，報告十九年七月至二十年六月之院務經過，實爲本院總報告之第三冊。

二 本刊體例分十六類：一、法規，二、本院訓政時期工作表，三、本院概況，四、院務會議及院務年會記錄，五、物理研究所報告，六、化學研究所報告，七、工程研究所報告，八、地質研究所報告，九、天文研究所報告，十、氣象研究所報告，十一、歷史語言研究所報告，附以歷史博物館籌備報告，十二、心理研究所報告，十三、社會科學研究所報告，十四、自然歷史博物館報告，十五、文書處報告，十六、出版品國際交換處報告。

三 本院籌備經過及組織系統，均敘明于本刊之本院概況中。

四 本院各研究所館已出版之專刊集刊，性質專門，各自爲書，概不采入，但分載其新著目錄於各所館報告中，以資稽考。其詳別有單行本本院出版書目。

總理遺像

院長肖像

例言

一 本院法規

一——三六

- (一) 國立中央研究院組織法……………一
- (二) 國立中央研究院研究所組織通則……………三
- (三) 國立中央研究院院務會議章程……………五
- (四) 國立中央研究院辦事通則……………六
- (五) 國立中央研究院設置助理員章程……………七
- (六) 國立中央研究院設置研究生章程……………七
- (七) 國立中央研究院物理研究所章程……………八
- (八) 國立中央研究院化學研究所章程……………一一
- (九) 國立中央研究院工程研究所章程……………一三
- (十) 國立中央研究院地質研究所章程……………一四
- (十一) 國立中央研究院天文研究所章程……………一七

(十二)	國立中央研究院氣象研究所章程	一八
(十三)	國立中央研究院歷史語言研究所章程	一九
(十四)	國立中央研究院心理研究所章程	二二
(十五)	國立中央研究院社會科學研究所章程	二四
(十六)	國立天文陳列館組織規則	二六
(十七)	國立中央研究院氣象研究所附設北平氣象臺規則	二七
(十八)	國立中央研究院 總理物質建設計劃委員會規則	二八
(十九)	國立中央研究院社會科學研究所圖書購置規則	二九
(二十)	國立天文陳列館觀覽規則	三〇
(廿一)	國立中央研究院出版委員會規則	三〇
(廿二)	國立中央研究院出版品國際交換處交換規則	三一
(廿三)	國立中央研究院自然歷史博物館參觀規則	三三
(廿四)	國立中央研究院自然歷史博物館植物標本交換規則	三四
(廿五)	國立中央研究院專任研究員休假規則	三五
二	本院訓政時期工作表	三七—四〇

三 本院概況 附本院組織圖及十九年度職員統計表(一)(二)	四一——五〇
四 本院院務會議	五一——六一
(A) 第一屆院務年會提案及決議紀略(附攝影)	五一
(B) 第十一次院務會議記錄	五九
五 物理研究所報告	六二——八三
(一) 組織	六二
(二) 房屋	六二
(甲) 現用房屋狀況	
(乙) 新實驗館建築狀況及本所最近決定之內部分配	
(三) 設備	六三
(甲) 圖書	
(乙) 雜誌	
(丙) 儀器	
(丁) 機器	
(四) 工作	六九
(甲) 實驗室基本裝置	

(乙)	大地物理測量籌備情形	
(丙)	研究事項	
(丁)	調查事項	
(五)	下年度研究計劃大綱	七六
(甲)	完成高壓及X光線設備	
(乙)	無線電設備及研究計劃	
(丙)	測量高頻電流之研究	
(丁)	發生高頻電流之研究	
(戊)	亂水力機之研究	
(己)	水銀與固體間磨擦生電之繼續究	
(庚)	長波X光與短紫外線之研究	
(辛)	光電子在磁場中之分析	
(六)	出版品	八二
	六 化學研究所報告	八四—一一
(一)	組織	八四
(二)	房屋	八四
(甲)	現用房屋狀況	
(乙)	建築中之新實驗館	

(三) 設備.....八五

(甲) 圖書

(乙) 儀器

(丙) 藥品

(四) 研究之經過.....八九

(甲) 應用化學組工作情形

(乙) 分析化學組工作情形

(丙) 有機生物化學組工作情形

(丁) 無機理論化學組工作情形

(五) 下年度研究計畫大綱.....九九

(六) 出版品.....一〇一

七 工程研究所報告.....一一一

(一) 組織.....一一一

(二) 房屋.....一一二

(甲) 理化工程實驗館施工情形

(乙) 建築金工場

(丙) 陶瓷試驗場建築物

(三) 設備	一一三
(甲) 圖書	
(乙) 雜誌	
(丙) 儀器	
(丁) 其他	
(四) 研究之經過	一一七
(甲) 研究事項	
(乙) 承受委託事項	
(丙) 審查事項	
(五) 下年度研究計畫大綱	一二〇
(甲) 關於陶瓷之研究	
(乙) 關於鋼鐵之研究	
(丙) 其他	
八 地質研究所報告	一三三—一九四
(一) 敘言	一三三
(二) 組織	一三三
(三) 房屋	一三三

(四) 設備.....一三四

(五) 圖書館報告.....一三五

(六) 研究之經過 附長江下游南部地層比較表.....一四〇

(1) 鎮江孟河間地質概況 李捷

(2) 棲霞山及龍潭地質考查記略 插圖三 照片一 朱祖森 劉祖彝

(3) 江西北部地層摘要附圖一 李毓堯

(4) 安徽銅陵縣葉山附近之地質概要 張憲民 孟憲民

(5) 蕪湖繁昌地質礦產簡報附平面圖一 張憲民 孟憲民

(6) 皖南地質誌略附圖二 李毓堯 李誠

(7) 皖南貴池地質考查記略附圖一 朱祖森 劉祖彝

(8) 安徽宣城縣水東附近之逆掩斷層附圖二 孟憲民

(9) 中國南部三疊紀之研究 田奇瑞

(10) 中國下石炭紀之研究 戴建章

(11) 長江下游各省筆石化石之初步研究附圖一張 許傑

(12) 古植物之研究 斯行健

甲 新疆西部侏羅紀植物化石

乙 中國黎阿斯期植物化石

丙 中國古生代植物化石

(13) 安徽銅陵縣銅官山鐵礦儲量之新估計

孟憲民
張更

(14) 浙江昌化礦產調查簡報

孟憲民
張更

(15) 浙江昌化縣泥畝巖之閃鋇礦

孟憲民
張更

(16) 湖南金屬礦產之調查

田奇瑞

(17) 山東海岸變遷之初步觀察及青島海岸火成岩之研究 附照片二
平面圖一

葉真楠
喻德瀾

(18) 中國東南部侏羅紀以後之火山岩及火山作用

何作霖

(19) 南京鎮江間之火成岩史 附圖二
照片二

喻德瀾

(20) 化驗室報告

李璜

(七) 下年度研究計劃大綱.....一八九

(八) 出版品.....一九一

(九) 所員之進退及狀況.....一九三

(十) 參加會議.....一九四

(十一) 廣播演講.....一九四

九 天文研究所報告.....一九五——一九三九

(一) 組織及職員進退.....一九六

(二)	房屋及其他建築	一九六
(1.)	天文臺路之完成	
(2.)	紫金山初步建築之設計	
(3.)	鼓樓臨時所址之修繕	
(三)	設備	一九八
(1.)	圖書	
(2.)	儀器	
甲	二百公釐徑折光鏡赤道儀	
乙	海爾式太陽分光儀	
丙	印字記時器	
丁	水準較驗儀	
戊	天文鐘	
己	六百公釐徑迴光鏡赤道儀	
(四)	工作概況	二〇四
(1.)	研究事項	
甲	觀測日象	
乙	校正等高儀並編撰其用法算法之解說	
丙	彗星研究	