



21 世纪会计系列教材

21 Century Accounting Textbook Series

*Experiments of Accounting  
Information System*

# 会计信息系统 实验教程

◆ 詹阳 王译晗 主编

 人民邮电出版社  
POSTS & TELECOM PRESS



中国财政经济出版社

CHINA FISCAL AND ECONOMIC PUBLISHERS

《会计学》系列教材  
会计学系列教材

# 会计信息系统 实验教程

王 颖 主编

中国财政经济出版社



21 世纪会计系列教材

21 Century Accounting Textbo

*Experiments of Accounting  
Information System*

# 会计信息系统 实验教程

◆ 詹阳 王译晗 主编

人民邮电出版社

北京

## 图书在版编目 (C I P) 数据

会计信息系统实验教程 / 詹阳, 王译晗主编. — 北京: 人民邮电出版社, 2014. 2  
21世纪会计系列教材  
ISBN 978-7-115-34276-8

I. ①会… II. ①詹… ②王… III. ①会计信息—财务管理系统—高等学校—教材 IV. ①F232

中国版本图书馆CIP数据核字(2013)第317379号

## 内 容 提 要

本书以用友 ERP-U8 系统为实验平台,以“财务业务一体化”为实验内容,通过引导式的实验进行会计信息系统的实务训练。为适应高等教育教学的特点和应用型人才培养目标的要求,本书按系统模块进行章节划分,以业务流程作为实验内容,配备大量的图片,直观、简洁地介绍实验步骤。全书分为八章,第一章介绍用友 ERP-U8 系统,主要介绍实验软件的运行环境、模块结构及数据关联;第二至六章设计了九个单项实验,覆盖了财务会计的主要内容,包括建账、总账、报表、工资和固定资产等内容;第七章、第八章是应收款、应付款系统实验。

本书适合作为高等学校会计、财务管理等专业的实验教材,也可作为职业技术培训教材或财务软件自学参考书。

- 
- ◆ 主 编 詹 阳 王译晗  
责任编辑 武恩玉  
责任印制 彭志环 焦志炜
  - ◆ 人民邮电出版社出版发行 北京市丰台区成寿寺路 11 号  
邮编 100164 电子邮件 315@ptpress.com.cn  
网址 <http://www.ptpress.com.cn>  
三河市潮河印业有限公司印刷
  - ◆ 开本: 787×1092 1/16  
印张: 11.75 2014 年 2 月第 1 版  
字数: 300 千字 2014 年 2 月河北第 1 次印刷
- 

定价: 28.00 元

读者服务热线: (010)81055256 印装质量热线: (010)81055316

反盗版热线: (010)81055315

广告经营许可证: 京崇工商广字第 0021 号

# 前言 Preface

企业管理信息化的日益推广促进了企业各项管理工作的效率，在信息化环境下进行财务会计工作已是财会人员的必备技能之一。在大多数高校中，会计信息系统课程已经成为会计、财务管理、审计专业的必修课，很多其他专业也将其列为选修课程。高校纷纷建立专门的会计信息化实验室或 ERP 软件实验室为学生提供实验场所，在实验教学中让学生理解会计信息化、会计信息系统和企业其他子系统的关系、如何利用其高效率地完成各项工作等。这种实验教学模式迫切需要通俗、易懂的实验指导教材。本书从这一目的出发，以实用性为特色，遵循由浅入深、循序渐进的原则，把实验教学和理论课紧密结合在一起，让学生能够迅速掌握 ERP 软件财务系统的基本知识和基本操作。

本书以用友 ERP-U8 版财务软件为蓝本，按注重实践能力培养的要求进行编写，重点突出了对用友 ERP-U8 版财务软件操作能力的培养。

本书主要包括：用友 ERP-U8 版财务软件的介绍、总账系统、会计报表系统、工资系统、固定资产系统、应收款管理系统、应付款管理系统等实验章节。每一章包括实验原理及要点、实验目标、教学安排、实验步骤、实验资料、实验报告等内容。

本书具有以下特色。

## (1) 图文并茂的编排。

本书一改传统财务软件类图书模块化的写作方法，而是按业务流程的步骤进行讲解，演示资料以每一章所附的实验资料为依据，便于使用者对照。

## (2) 讲述由浅入深、通俗易懂。

本书考虑到非会计专业的读者，因此对专业术语进行了解释，实验原理的介绍力求由浅入深、通俗易懂，让读者能够独立或在老师的指导下掌握用友 ERP-U8 版软件的应用。



(3) 可操作性强, 独立性高。

由于学生专业不同、课程性质不一样, 很多实验在规定的教学课时中无法及时完成, 需要学生课外独立完成, 因此本书在实验步骤中进行了详细的解释, 难点、重点问题做了各种提示, 以便自学。

(4) 教学安排灵活, 考核方便。

账务日常处理之后的实验可独立被完成, 教师可以根据课时选择后续的实验内容, 实验后都有相应的实验报告让学生填写, 可以此为依据考核学生的实验课程成绩。

本书由詹阳负责编写第一章、第二章、第三章、第四章、第五章, 王译晗负责编写第六章、第七章、第八章, 最后由詹阳负责汇总、修订。

本书得到了江苏省“十二五”重点专业类建设项目的资助和南京财经大学各方面的大力支持, 特此感谢! 虽然书中所有内容和实验数据均进行了校对和测试, 但难免有疏漏之处, 恳请读者指正。

编者

2013年11月

# 目 录 Contents

## 第一章 用友ERP-U8管理软件简介

---

- 一、功能特点 / 1
- 二、数据关联 / 1
- 三、ERP-U8管理软件的安装 / 1
- 四、ERP-U8管理软件的运行次序 / 3
- 五、教程设计思想 / 4

## 第二章 系统管理

---

- 一、系统管理概述 / 5
- 二、相关术语的定义 / 5
- 三、教学安排 / 7
- 实验一 建立账套 / 7
- 实验二 用户权限管理 / 13

## 第三章 总账子系统

---

- 一、总账子系统功能概述 / 18
- 二、总账子系统和其他子系统之间的关系 / 18
- 三、总账子系统的业务处理流程 / 19
- 四、教学安排 / 19
- 实验三 基础档案的设置 / 19
- 实验四 科目设置和期初余额的输入 / 28
- 实验五 日常业务处理 / 47
- 实验六 期末处理 / 61

## 第四章 UFO报表管理

---

- 一、UFO报表管理功能概述 / 77
- 二、报表管理原理及要点 / 77
- 三、教学安排 / 78
- 实验七 UFO报表管理 / 78

## 第五章 工资管理

---

- 一、工资管理功能概述 / 87
- 二、教学安排 / 87
- 实验八 工资系统的管理 / 87

## 第六章 固定资产系统

- 一、固定资产系统功能概述 / 104
- 二、教学安排 / 104
- 实验九 固定资产系统的管理 / 104

## 第七章 应收款管理系统

- 一、应收款管理系统功能概述 / 119
- 二、应收款管理系统与其他系统的主要关系 / 119
- 三、应收款管理系统的业务处理流程 / 120
- 四、教学安排 / 121
- 实验十 应收款管理系统初始设置 / 121
- 实验十一 应收单据处理 / 135
- 实验十二 坏账处理、其他处理与查询 / 145

## 第八章 应付款管理系统

- 一、应付款管理系统功能概述 / 155
- 二、应付款管理系统与其他系统的主要关系 / 156
- 三、应付款管理系统的业务处理流程 / 156
- 四、教学安排 / 156
- 实验十三 应付款管理系统初始设置 / 157
- 实验十四 应付单据处理 / 165
- 实验十五 账表查询与其他处理 / 175

## 附录 实验教学大纲

### 参考文献



会计信息系统是一门跨越会计、管理、计算机信息技术等多门学科的课程，是典型的跨专业综合学科。它对理论和实践操作要求融会贯通，因此一般在高校开设该课程都必须配备相应的实验课程。这门课程的授课对象复杂，在会计、财务管理和审计专业一般是作为必修课程，其他学科也将其作为选修课程，这就对实验教学提出了很高的要求。为适应该课程授课对象的差异性，选择一种适应性强、操作性高的实验软件就显得十分重要。

本实验教程选择了用友 ERP-U8（8.52 版本）管理系统作为实验平台。

## 一、功能特点

用友 ERP-U8 是企业级解决方案，定位于中国企业管理软件的中端应用市场，可以满足不同竞争环境下，不同制造、商务模式下，以及不同运营模式下的企业使用。其提供了企业从日常运营、人力资源管理到办公事务处理等全方位的企业管理解决方案。

用友 ERP-U8 管理系统是以中小型企业多部门应用为目标，适用于多种企业类型和行业性质。它可以运行于单机环境及局域网环境下。用友 ERP-U8 管理系统以全面会计核算和企业级财务管理为基础，实现购销存业务处理、会计核算和财务监控的一体化管理，为企业经营决策提供了预测、控制和分析的手段，并能有效控制企业成本和经营风险。

## 二、数据关联

用友 ERP-U8 管理软件由财务会计、管理会计、供应链管理、人力资源、集团应用等多个部分组成，本书选择其中的财务会计系统作为学习对象。财务会计包括总账管理、工资管理、固定资产管理、应收款管理、应付款管理、成本核算等主要模块，它们之间的数据传递关系如图 1-1 所示。

## 三、ERP-U8管理软件的安装

### 1. 系统技术架构

用友 ERP-U8 管理软件采用 3 层架构体系，即逻辑上分为数据服务器、应用服务器和客户端。采用 3 层架构设计，可以提高系统效率与安全性，降低硬件投资成本。

物理上，既可以将数据库服务器、应用服务器和客户端安装在一台计算机上（即单机应用模式）；也可以将数据库服务器和应用服务器安装在一台计算机上，而将客户端安装在另一台计算机上（网络应用模式，但只有一台服务器），当然，还可以将数据库服务器、应用服务器和客户端分别安装在 3 台不同的计算机上（网络应用模式，且有 2 台服务器）。如果是 C/S 网络应用模式，在服务端和客户端分别安装了不同的内容，需要进行 3 层结构的互连。在系统运行过程中，可根据实际需要随意切换远程服务器，即通过在登录时改变服务器名称来访问不同服务器上的业务数据，从而实现单机到网络应用模式的转换。

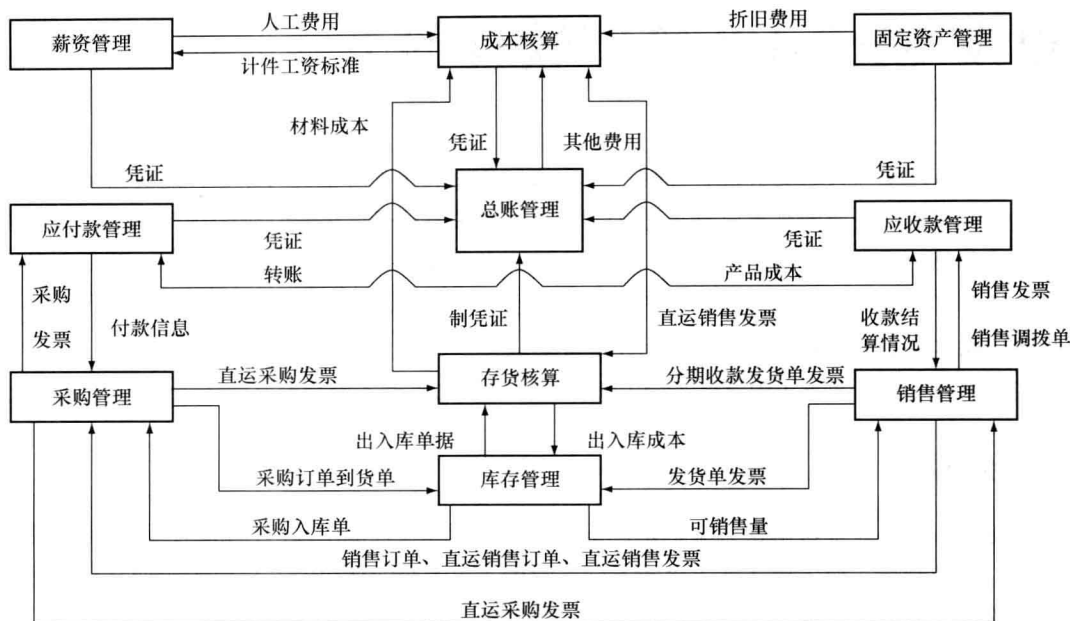


图 1-1 模块间的数据关系

## 2. 系统运行环境

用友 ERP-U8 管理系统属于应用软件范畴，单机安装条件如下。

内存：1 GB 以上；

CPU：P4 1.8GHz 以上；

磁盘空间：10GB 以上；

操作系统：Windows 2000/XP；

数据库：SQL Server 2000 标准版/个人版或用友 ERP-U8 管理软件安装盘自带的 MSDE 2000；

网络协议：TCP/IP。

## 3. SQL Servers 2000 数据库的安装

用友 ERP-U8 系列管理软件要求以 SQL Servers 2000 或者更高版本作为后台数据库。SQL Servers 2000 有个人版、标准版、企业版、专业版等多个版本，建议服务器安装 SQL Servers 2000 标准版，下面以安装 SQL Servers 2000 个人版为例介绍安装过程。



如果没有 SQL Server 2000 环境，用友 ERP-U8 管理软件安装盘上有个 MS 文件夹，提供了 MSDE 2000 安装程序，供用户使用。

MSDE 是 SQL Server 数据库的数据引擎，只提供了最基本的 SQL 数据库功能，缺乏 SQL 数据库进行管理的许多工具。安装 MSDE 后与安装 SQL 数据库后使用产品的方法完全相同。

## 4. 用友 ERP-U8 管理软件安装



必须先进行 SQL Server 2000 的安装或 MSDE 2000 的安装，然后才能安装用友 ERP-U8 管理软件。

以在 Windows XP 系统环境下单机安装用友 ERP-U8 管理软件为例，安装操作步骤如下。

(1) 以系统管理员 Administrator 身份注册进入 Windows XP 系统，将用友 ERP-U8 管理软件光盘放入服务器的光盘驱动器中，打开光盘目录，双击 Setup 应用程序文件，显示 ERP-U8 管理软件安装欢迎界面。

(2) 单击【下一步】按钮，打开安装授权“许可证协议”对话框。

(3) 单击【是】按钮，接受协议内容，打开“客户信息”确认对话框。

(4) 输入用户名和公司名称，用户名默认为本机的机器名，单击【下一步】按钮，打开“选择目的地位置”对话框。

(5) 选择安装文件所在的文件夹。可以单击“浏览”按钮，修改安装路径，然后单击【下一步】按钮，打开选择“安装类型”对话框。

(6) 系统提供了 5 种安装类型，含义如下。

数据服务器：只安装数据服务器相关文件。系统自动将系统服务功能安装在该机器上。

完全：安装服务器和客户端所有文件。

应用服务端：只安装应用服务端相关文件。

应用客户端：只安装应用客户端相关文件。

自定义：如果上述安装都不能满足用户要求，用户可自定义选择安装产品。



**注意**



如果是单机安装，建议选择“完全”安装类型。

(7) 默认程序文件夹为“用友 ERP-U8”，单击【下一步】按钮，打开“开始复制文件”前查看设置对话框。

(8) 单击【下一步】按钮，系统开始复制文件，文件复制完成后，显示“系统安装完成”对话框，系统提示是否需要立即启动计算机，在此建议选择“是，立即重新启动计算机”单选按钮，单击【完成】按钮。

(9) 重新启动计算机进入 Windows XP 操作平台，系统提示“系统检测到尚未为 U8 服务指定关联数据库服务器和数据库管理员密码”，单击【确定】按钮，打开“配置 U8 服务”对话框。

(10) 输入数据库服务器名和超级用户口令，单击【确认】按钮返回。

如果安装成功，在显示器右下角任务栏上会显示图标，表示 SQL Server 数据服务管理器安装成功；显示图标，表示 U8 应用服务管理器安装成功。

安装完成之后，执行“开始→程序→用友 ERP-U8→系统服务→系统管理”命令，启动系统管理，创建系统数据库。

#### 四、ERP-U8 管理软件的运行次序

用友 ERP-U8 管理软件的各项功能模块是一个有机整体，在各模块间存在复杂的数据传递关系，因此，在实验中，系统启用一开始就要严格按照实验规定流程进行操作。

##### 1. 系统启用次序

如果在同一月份启用所有的子系统，建议采用以下的启用顺序。

(1) 先启用应收款管理、应付款管理。如果实验教学中确定要使用应收、应付款管理系统,那么应收应付款系统初始化应在总账系统初始化后进行。

(2) 再启用总账管理,然后启用工资管理、固定资产管理。

(3) 最后启用成本核算系统。

## 2. 月末结账次序

如果所有的子系统均已启用,月末结账时,应遵循以下顺序进行。

(1) 工资管理、固定资产管理系统先进行月末结账。

(2) 然后是应收款管理、应付款管理系统。

(3) 各个子系统均月末结账后,总账子系统才能结账。

## 五、教程设计思想

本教程每章都包括系统功能概述、实验准备、实验目标、实验原理及要点、实验步骤、实验资料 and 实验报告等内容。系统功能概述描述用友 ERP-U8 管理系统所提供的基本功能,使学生对该系统能有基本的认识;实验准备指出了为了完成该实验应该事先准备的系统环境;实验目标明确了通过该实验学生应该完成的任务和掌握的知识及技能;实验原理及要点简要地介绍了该实验应完成的主要工作;实验步骤指导针对实验资料给出具体的操作方法及解释,并借助注意事项对实验中遇到的问题给予特别提示;实验资料提供了实验的模拟操作资料。

另外,为了使本实验适用于不同教学条件下的教学需要,本书根据实验内容为教师提供以下教学课时分配,供参考。以每课时标准 45 分钟计算,每个实验所需课时如表 1-1 所示,对于专业必修课和选修课因课时不同有所区别,具体的实验内容如表 1-2 所示。

表 1-1 实验教学课时分配一览表

序号	实验项目名称	基本内容	实验学时	性质
1	系统管理	建账、会计分工等	2	必修
2	初始设置	辅助账设置、科目设置、余额输入等	4	必修
3	日常业务处理	凭证填制、审核、出纳签字、记账	4	必修
4	期末处理	自动转账、银行对账、对账、结账等	6	必修
5	用友报表管理	格式设计、公式设计、报表编制等	4	必修
6	工资系统管理	工资项目建立、业务处理、数据结转等	4	选修
7	固定资产系统管理	初始设置、固定资产管理、折旧处理等	4	选修
8	应收款管理系统	应收单据处理、收款单据处理等	4	选修
9	应付款管理系统	应付单据处理、付款单据处理等	4	选修
	合计		36	

表 1-2 教学建议

课程性质	必选内容	可选内容	能达到的教学要求
必修	实验一至五	实验六、七、八、九	掌握总账、报表操作,了解财务业务一体化工作原理
选修	实验一至五		掌握总账、报表操作

## 一、系统管理概述

系统管理的主要功能是对用友 ERP-U8 管理系统的各种模块进行统一的操作管理和数据维护。包括以下几个内容。

**账套管理：**账套指一组紧密相关的数据，一般每一个独立核算的企业在系统中都要建立一个账套，用友 U8 管理系统中最多允许建立 999 个账套，相互之间独立。

**操作员及其权限管理：**为了数据的安全和保密，系统管理提供了操作员及其权限的集中管理功能。避免与业务无关的人员进入系统，又可以对系统各个子系统的操作进行协调，各负其责。主要包括设置用户、定义角色及设置用户功能权限等。

**系统数据运行安全管理：**包括清除数据锁定、异常任务、非法运行等。

**年度账管理：**每一个账套都存放企业不同年度的数据，存放于不同的数据表中，这称为年度账。年度账管理包括年度账的建立、修改、引入、输出，结转上年数据，清空年度账数据等。

**数据的安全管理：**如账套数据引入和输出。

## 二、相关术语的定义

### 1. 账套

账套指的是一组相互关联的数据，每一个企业的数据在系统内部都体现为一个账套。账套管理包括账套的建立、修改、引入和输出等。

一个账套是由多个子系统账套构成的，这些子系统账套共享公用的基础信息，在启用新账套之前，应根据企业实际情况及业务要求，手工整理出基础资料，而后将这些资料按照要求输入系统中，完成初始建账工作。

### 2. 账套引入和账套输出

账套引入指将系统外某账套数据引入本系统中，若计算机故障或被病毒侵犯导致数据丢失或损坏，可引入数据。再则企业集团中，母公司可以将子公司的账套数据定期引入母公司系统，以便进行各种数据分析和合并工作。所以集团公司在建立账套时就应该预先规划，为每一个子公司设置不同的账套号码，避免引入多个子公司数据时因账套号相同而覆盖了其他账套的数据。

账套输出功能是指将所选账套数据做一个备份。一般是把系统产生的数据备份到硬盘、移动硬盘、U 盘等存储介质。其作用是一方面保证数据的完整性，另一方面当系统数据被破坏时可以利用备份数据尽快恢复系统，从而保证企业日常业务的正常进行。

### 3. 年度账和账套数据

年度账数据的引入、输出与账套数据引入、输出含义是一样的，所不同的是年度账数据的引入和恢复的对象不是针对整个账套，而是针对账套中某一年度的财务资料。

### 4. 角色与用户

角色是指企业管理中拥有某一类职能的组织或岗位，比如企业财务工作中普遍存在的会计和出



纳。每一个角色用友软件都预先定义了相应的权限，当用户具有某一角色后，自动就有了该角色具有的权限，这样在分工时可快速、方便地进行权限划分，便于授权。

用户指有权限登录系统，对系统进行操作的人员，即通常意义上的“操作员”。每一次注册登录系统，都要进行用户身份的合法性检查，只有设置了具体的用户并赋予权限后才能进行相关的操作。

### 5. 系统管理员与账套主管

系统允许用户以两种身份进入系统管理，一种是系统管理员的身份，另一种是账套主管的身份。系统管理员负责整个系统的总体控制和数据维护工作，可以管理系统中所有的账套，如账套的建立、引入和输出，设置角色和用户并赋予各种权限，制定账套主管等工作。账套主管负责对所负责的账套进行维护工作，如该账套参数的定义、修改，年度账的建立、清空、引入、输出和结转上年数据，设置该账套的操作员权限。（引自用友软件说明。）

系统管理员（Admin）和账套主管操作的权限明细如表 2-1 所示。

表 2-1 系统管理员与账套主管操作权限明细

主要功能	详细功能 1	详细功能 2	系统管理员 (Admin)	账套主管
账套操作	账套建立	新账套建立	Y	N
		年度账建立	N	Y
	账套修改		N	Y
	数据删除	账套数据删除	Y	N
		年度账数据删除	N	Y
	账套备份	账套数据输出	Y	N
		年度账数据输出	N	Y
	设置备份计划	设置账套数据输出计划	Y	N
		设置年度账数据输出计划	Y	Y
	账套数据恢复	账套数据恢复	Y	N
		年度账数据恢复	N	Y
		升级 Access 数据	Y	Y
		升级 SQL Server 数据	Y	Y
		清空年度数据	N	Y
	结转上年数据	N	Y	
人员、权限	角色	角色操作	Y	N
	用户	用户操作	Y	N
	权限	权限操作	Y	Y
其他操作	清除异常任务		Y	N
	清除单据锁定		Y	N
	上机日志		Y	N
	视图	刷新	Y	Y

### 三、教学安排

系统管理是整个管理软件的运行基础，各种设置关系到后续的实验，更为重要的是此处的设置是一次性的，不允许逆转，一旦错误或失败就只能重新做，因此建议高度重视，尤其是建账的过程不要求快，要保证正确，权限的分工必须熟记于心，计划安排 2 课时。

## 实验一

### 建立账套

#### 实验准备

在开始进行实验之前必须做好以下准备工作。

(1) 调整系统时间为 20××年 M 月 1 日（即当前年份当前月份的 1 号，本书中其他地方出现类似情况表达同样意思，就不再复述），以符合实验资料规定。

(2) 核对计算机系统的机器名和用友软件中的注册名是否一致。

(3) 修改学生机中 SQL Server 服务管理器和 U8 服务管理器中服务器名字，并使之与计算机名保持一致。

#### 实验目标

1. 建立账套
2. 账套备份

#### 实验步骤

从程序中启动 UF-系统服务-系统管理，如图 2-1 所示。



图 2-1

(1) 单击“系统”注册，用户名：admin，密码（默认为空密码），然后单击【确定】，如图 2-2 所示。



学生机中不要去修改系统管理员密码，以免他人无法登录。如果机器名提示错误，请查证后输入即可。

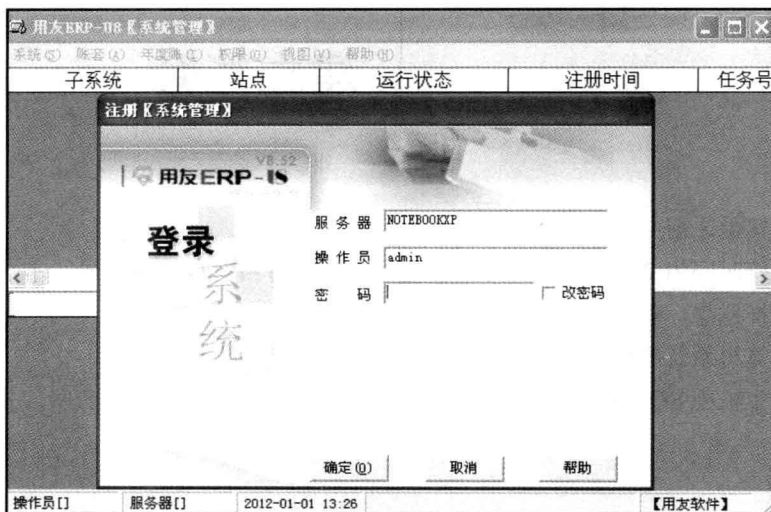


图 2-2

(2) 登录后，单击【账套】→【建立】，打开“创建账套”对话框，如图 2-3 所示。

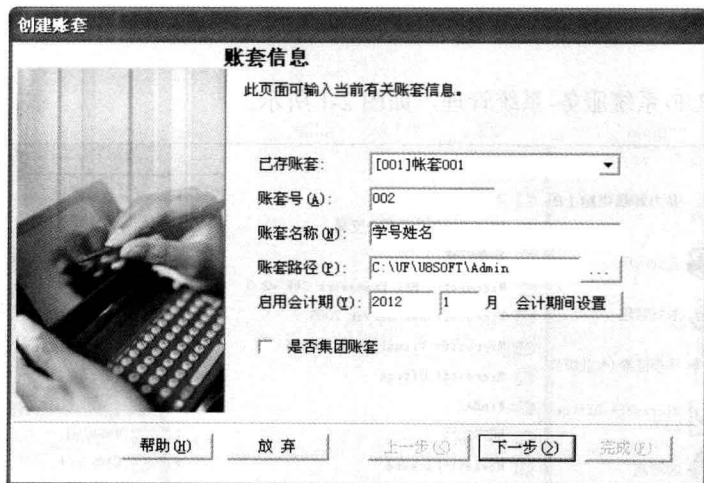


图 2-3

在图 2-3 中，“账套名称”位置输入账套名称，可自行设置“账套路径”和“会计期间设置”，“账套号”一般是 3 位数，最多可以建立 999 套账，“账套名称”与会计主体名称要保持一致。“账套路径”定义后将作为默认的数据存放位置，会计期间默认为公历时间，自己可以根据企业特点进行调整，实验课中以实验资料提示为准。“启用会计期”一旦确定不允许更改，必须慎重。

(3) 单击【下一步】按钮，如图 2-4 所示，“单位名称”和“单位简称”为必填项目，其他辅助单位信息实验课可不填。

图 2-4

(4) 再单击【下一步】按钮，如图 2-5 所示，“行业性质”将决定系统预置科目的内容，必须明确无误，“demo”是用友软件默认的一个账套主管，不必修改。按行业性质预置科目必须选中，系统会自动将所选的行业会计制度中总账科目引入。



总账科目一般不允许修改。

图 2-5

(5) 再单击【下一步】按钮，如图 2-6 所示，此 4 项分类必选，如若不选在账套启用后将无法对存货、客户、供应商、外币分类核算。

单击【完成】按钮，提示“可以创建账套了么？”，单击【确认】按钮将在几分钟内显示图 2-7，此处关键在“科目编码级次”的设置，此设置在账套使用后不可更改。