

國別文字編

二  
五  
日

文字編

三

湯志彪

編著

作家出版社

國別文字編

三晉  
文字編

湯志彪 編著

作家出版社

三晉文字編·卷七



集成 9720 · 令狐君壺 吉日 · 魏 (戰早)



銘文選二 82 · 好盜壺 日炙 (夜) · 中山 (戰晚)



集成 2574 · 鄆孝子鼎 庚寅之日 · 周 (戰)



集成 11696 · 少虞劍 吉日壬午 · (春晚)



集成 11697 · 少虞劍 吉日壬午 · (春晚)



璽彙 4260 日敬



陶錄 5.69.5 旬日 · (戰)



貨系 1209 · 尖足小布 日 · 趙 (戰)



三晉 32 · 聳肩空首布 日



銘文選 2881 · 中山王方壺 明□之于壺而昔 (時) 觀焉 · 中山 (戰晚)



集成 11786 · 呂大叔斧 邵 (呂) 大弔 (叔) 𠄎 (時) 賁 (賁) 車之斧 · 韓 (春晚)



璽彙 4343 𠄎 (得) 𠄎 (時) 「時」字異體。以上 3 例與《說文》古文 𠄎 同。



新出 · 溫縣 WTI K14.867 𠄎 (早) 𠄎 (諦) 𠄎 (視) 之 · 韓 (春晚) 「早」字異體。



集成 11377 · 十四年武城合戟 □ □ 𠄎 (早) □ · 趙 (戰晚) 「早」字異體。




銘文選 11880 · 中山王鼎 𠄎 (早) 𠄎 (稟) 群臣 · 中山 (戰晚) 「早」字異體。


味 1160


 鹽彙 3303 姜味 (人名)

晉 1161

 侯馬一五六：一 晉邦·趙 (春晚)

 侯馬四九：二 晉邦·趙 (春晚)

 侯馬一八五：七 晉邦·趙 (春晚)

 侯馬一九四：四 晉邦·趙 (春晚)

 侯馬一九四：二 晉邦·趙 (春晚)

 集成 158·屬羌鐘 晉公·韓 (戰早)



集成 10920·晉陽戈 晉陽·趙 (戰)



集成 10921·晉陽戈 晉陽·趙 (戰)



貨系 904 · 尖足大布 晉易(陽) · 趙(戰)



貨系 905 · 尖足小布 晉陽 · 趙(戰)



貨系 907 · 尖足大布 晉易(陽) · 趙(戰)



貨系 903 · 尖足大布 晉易(陽) · 趙(戰)



貨系 905 · 尖足大布 晉易(陽) · 趙(戰)



貨系 906 · 尖足大布 晉易(陽) · 趙(戰)



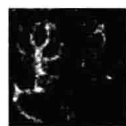
陶錄 5.103 看(尹)晉 · (戰)



鐵雲 147 · 尖足大布 晉陽 · 趙(戰)



集成 10979 · 保晉戈 保晉戈 · (戰早)



文物 1992.5 · 保晉戈 保晉戈 · (戰早)



聚珍 252 · 尖足小布 晉陽·趙(戰)



貨系 1418 · 橋形布 陰晉一鉞·魏(戰)



貨系 1419 · 橋形布 陰晉一鉞·魏(戰)



貨系 1420 · 橋形布 陰晉一鉞·魏(戰)



三晉 137 · 橋形布 陰晉一鉞·魏(戰)



貨系 1424 · 橋形布 陰晉料(半)鉞·魏(戰)



珍秦金 / 吳越三晉 199 · 二十八年晉陽戟 晉(晉)陽·趙(戰晚) 「晉」字省體。



東南文化 1991.2 · 二十四年晉□戈 晉(晉)□·魏(戰中) 「晉」字省體。

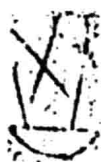




集成 11215 · 二十七年晉戈 晉 (晉) 上容 (容) 大夫 · 魏 (戰中) 「晉」字省體。



三晉 38 · 尖足小布 晉 (晉) 易 (陽) · 趙 (戰) 「晉」字省體。



貨系 946 · 尖足小布 晉 (晉) 陽 · 趙 (戰) 「晉」字省體。



聚珍 233 · 尖足小布 晉 (晉) 易 (陽) · 趙 (戰) 「晉」字省體。



貨系 947 · 尖足小布 晉 (晉) 陽 · 趙 (戰) 「晉」字省體。



貨系 930 · 尖足小布 晉(晉)陽·趙(戰) 「晉」字省體。



三晉 38 · 尖足小布 晉(晉)易(陽)·趙(戰) 「晉」字省體。



三晉 39 · 尖足小布 晉(晉)易(陽)·趙(戰) 「晉」字省體。



三晉 40 · 尖足小布 晉(晉)易(陽)·趙(戰) 「晉」字省體。



貨系 924 · 尖足小布 晉(晉)易(陽)料(半)·趙(戰) 「晉」字省體。



三晉𠄎·尖足小布 晉(晉)易(陽)料(半)·趙(戰) 「晉」字省體。



三晉𠄎·尖足小布 晉(晉)易(陽)料(半)·趙(戰) 「晉」字省體。



三晉𠄎·尖足小布 晉(晉)易(陽)料(半)·趙(戰) 「晉」字省體。



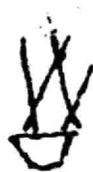
三晉𠄎·尖足小布 晉(晉)易(陽)料(半)·趙(戰) 「晉」字省體。



三晉𠄎·尖足小布 晉(晉)易(陽)料(半)·趙(戰) 「晉」字省體。



三晉 昃 · 尖足小布 晉 (晉) 易 (陽) 料 (半) · 趙 (戰) 「晉」字省體。



三晉 昃 · 尖足小布 晉 (晉) 易 (陽) 料 (半) · 趙 (戰) 「晉」字省體。



三晉 131 · 尖足小布 晉 (晉) 易 (陽) 料 (半) · 趙 (戰) 「晉」字省體。



錢典 368 · 尖足小布 文 (晉) 易 (陽) 料 (半) · 趙 (戰) 「晉」字省體。



文物 1983.3 · 溫縣 T1 坎 1:1961 昃 (人名) · 韓 (春晚)



集成 10919 · 昃庫戈 昃庫 · (戰)



璽彙 0730 長(張)昃(人名)



璽彙 3205 市昃(人名)



港續 74 燈昃(人名)



陶錄 5.39.1 京昃·(戰)



陶錄 5.40.6 京昃·(戰)



貨系 373·平肩空首布 昃



集成 11864·私庫喬夫鑲金銀泡飾 頤(夏)昃·中山(戰晚)

昌 1163



集成 2482·四年昌國鼎 昌國·趙(戰晚)



璽彙 0006 富昌軌(韓)君·趙



璽彙 1766 事(史)昌(人名)



璽彙 3075 昌閔(人名)



璽彙 4568 昌在(財)



璽彙 4678 宗昌



璽彙 4920 千百萬秋昌



璽彙 4921 千百萬秋昌



璽彙 4925 又(有)士昌生芍(敬)



璽彙 4972 昌



璽彙 4979 昌



集粹 886 昌



程訓義 1-23 会相\昌相



程訓義 285 大昌



陶錄 523.2 稟(惇—郭)昌(人名)·(戰)



貨系 515·平肩空首布 昌



中國錢幣 1996.2·平肩空首布 昌

昱  
昱  
1164



集粹 130 郟(梁)昱(人名)

焜  
焜  
1165



侯馬六七：三六 不(丕)焜(顯)「嶽」公·趙(春晚)



侯馬六七：三 不(丕)焜(顯)「嶽公」·趙(春晚)



文物 1983.3·溫縣 T1 坎 1:1845 不(丕)焜(顯)嶽公·韓(春晚)



文物 1983.3·溫縣 T1 坎 1:3863 不(丕)焜(顯)嶽公·韓(春晚)



文物 1983.3·溫縣 T1 坎 1:3780 不(丕)𣎵(顯)嶽公·韓(春晚)



文物 1983.3·溫縣 T1 坎 1:3211 不(丕)𣎵(顯)嶽公·韓(春晚)



文物 1983.3·溫縣 T1 坎 1:3216 不(丕)𣎵(顯)嶽公·韓(春晚)



文物 1983.3·溫縣 T1 坎 1:2182 不(丕)𣎵(顯)嶽公·韓(春晚)



文物 1983.3·溫縣 T1 坎 1:2857 不(丕)𣎵(顯)嶽公·韓(春晚)



文物 1983.3·溫縣 T1 坎 1:485 不(丕)焜(顯)嶽公·韓(春晚)

文物 1983.3·溫縣 T1 坎 1:137 不(丕)焜(顯)嶽公·韓(春晚)

新出·溫縣 WT1 K1:2667 不(丕)焜(顯)嶽公·韓(春晚)

新出·溫縣 WT1 K1:3105 [丕]焜(顯)嶽公·韓(春晚)

新出·溫縣 WT1 K1:3417 不(丕)焜(顯)嶽公·韓(春晚)