

SHIWAN GE WEISHENME

.....

十万个为什么

博尔 / 选编

- ★ 汇集专家力荐的经典名著
- ★ 打造学生必备的文学宝库
- ★ 儿童文学启蒙的必读之作
- ★ 为孩子的想象力插上翅膀



芒果阅读
阅读新思维

【最新《义务教育语文课程标准》推荐书目】

语文新课标必读丛书

注音美绘版

第二辑

十万个为什么

博尔 / 选编



重庆出版集团 重庆出版社

图书在版编目 (CIP) 数据

十万个为什么 / 博尔选编. —重庆: 重庆出版社, 2013. 8
(语文新课标必读丛书. 第2辑)
ISBN 978-7-229-06964-3

I. ①十… II. ①博… III. ①科学知识—青年读物 ②科学知识—少年读物 IV. ①Z228.2

中国版本图书馆 CIP 数据核字 (2013) 第 212966 号

十万个为什么

博 尔 选 编

出 版 人: 罗小卫
责任编辑: 陈 姝
装帧设计: 芒果视觉·玄子



重庆出版集团
重庆出版社

出版、发行

重庆长江二路 205 号 邮政编码: 400016 <http://www.cqph.com>
北京市艺辉印刷有限公司印刷
全国新华书店经销

开本: 889mm × 1194mm 1/32 印张: 6 字数: 120 千
2013 年 8 月第 1 版 2013 年 8 月第 1 次印刷
ISBN 978-7-229-06964-3
定价: 12.80 元

如发现质量问题, 请与我们联系: (010) 52464663


版权所有 侵权必究

前 言

在孩子们的成长过程中，很多记忆都会随着时光的脚步渐渐淡忘，而一本好书、一个好故事却能在孩子的心中留下深深的印痕。在浩瀚的世界名著长廊中，每一本宝贵的书都可能影响孩子的一生，它就像一把开启智慧之门的钥匙，指引孩子们步入文学殿堂，汲取精神营养，让孩子们在愉快的阅读中学会真、善、美，学会友爱和坚强。

如今，孩子们正处于学习、求知的阶段，只要我们家长予以正确地指导，他们就将拥有不可限量的未来。从培养孩子健康人格的角度出发，引导、鼓励孩子诵读经典、阅读世界名著已经变得非常重要，这也成为众多家长的共同愿望。另外，教育部颁布的最新《义务教育语文课程标准》对孩子们的阅读能力也提出了明确的要求。因此，为了孩子们能够更好地在书的海洋里畅游，我们组织了一批对名著阅读和儿童成长都有研究的资深作者共同改编了这套“语文新课标必读丛书”，希望通过通俗优美的语言叙述，鲜亮生动的彩图配置，引领孩子们进入一个多姿多彩的阅读殿堂。

我们相信这套丛书能成为孩子们的良师益友，在潜移默化中陶冶孩子们的情操，提高孩子们的语文素养。在这套书中，不仅有《论语》《三字经》《弟子规》《百家姓》《成语故




事》《唐诗三百首》《三国演义》《水浒传》《西游记》《红楼梦》等国学经典和古典名著，还有《小王子》《爱丽丝漫游奇境》《汤姆·索亚历险记》《福尔摩斯探案集》《昆虫记》等外国名著，既能让孩子们与经典同行、与圣人为伍，又能深度挖掘孩子们的想象力，提高他们认知和独立生活的能力。

有好奇心的孩子方可成长，有求知欲的少年才能进步。在孩子成长的道路上，最美妙的感觉莫过于求知、探索的过程了，但当今社会发展迅猛，知识更新日新月异，而且现在的孩子越来越聪明，想了解世界、认识世界的好奇心理愈加强烈和迫切，因此，如果家长的知识储备不足，根本无法解答孩子不时冒出来的难缠问题。

为了帮孩子学会如何求知，家长就应注重培养孩子动脑和思考的能力，并向孩子推荐有价值的图书，这本《十万个为什么》就能满足家长和孩子的需求。为了符合孩子的阅读特点和习惯，我们精心挑选了九十多个贴近生活，或经常遇到的、问到的常识问题来作解释，并按不同领域的知识划分了动物植物、人体生活、天文地理、交通军事四个大类，向孩子们展示了一个色彩斑斓的知识世界。

不仅如此，为了方便孩子们的阅读，我们在这本书中都加以拼音标注，并配上了精美的彩色插图，而且每个问题之后都添加了一个“趣味思考”栏目，从中引申出了更多相关的知识。所以我们相信，这本书就是一把钥匙，一定会成为孩子成长中不可多得的读物，它一定会将孩子心灵深处那扇求知欲的大门打开。





目录

动物植物

- 002 象用鼻子吸水为什么不会被呛
- 004 斑马身上为什么有条纹
- 006 为什么鸟在树上睡觉不会掉下来
- 008 北极熊为什么不怕冷
- 010 骆驼为什么不怕风沙
- 012 为什么蜜蜂蜇人后会死去
- 014 孔雀为什么会开屏
- 016 海豚为什么能救人
- 018 为什么大雁飞行时要排成“人”字形或“一”字形
- 020 兔子为什么不喜欢喝水
- 022 猫头鹰为什么常常睁一只眼闭一只眼
- 024 狗见到生人为什么“汪汪”叫
- 026 龟为什么长寿
- 028 狮子老虎谁更厉害
- 030 蛇为什么能吞下比自己头大的动物
- 032 鳄鱼为什么会流眼泪
- 034 蜘蛛如何在空中织网
- 036 恐龙的个头为什么相差很大
- 038 为什么蝙蝠休息时是倒挂的



- 040 牵牛花为什么能爬竿
- 042 仙人掌为什么不怕干旱
- 044 有的植物为什么会“吃”虫
- 046 植物也有喜怒哀乐吗
- 048 为什么黑色花卉特别少
- 050 果实熟了为什么会从树上掉下来
- 052 为什么老树空心也能活
- 054 为什么不能用牛奶浇花

人体生活

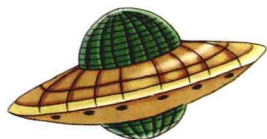
- 056 吃菠萝前为什么要蘸盐水
- 058 为什么吃饭时不要看书看报
- 060 儿童为什么要少吃膨化食品
- 062 豆浆为什么不能冲鸡蛋喝
- 064 药物为什么不宜与牛奶同服
- 066 儿童为什么不宜多吃巧克力
- 068 为什么运动后，不能立即用冷水冲洗
- 070 为什么不能用肥皂勤洗球鞋
- 072 肚子饿了为什么会“咕咕”叫
- 074 久蹲后突然站立为什么会头昏眼花
- 076 人为什么会打嗝儿
- 078 为什么小朋友们会掉牙
- 080 儿童为什么要少看电视
- 082 为什么饭后容易发困
- 084 为什么不能喝过多的饮料
- 086 为什么站在高处会头晕



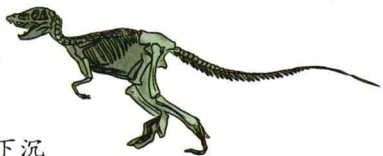
- 088 刷牙为什么要做到“三个三”
- 090 为什么遇到打雷要把嘴张开
- 092 为什么少年也会生白发
- 094 为什么不要多吃糖
- 096 为什么近视眼患者要配戴眼镜
- 098 为什么忽视早餐不好
- 100 为什么清晨不宜在花木丛中深呼吸
- 102 为什么有人在睡觉的时候会磨牙
- 104 为什么刚睡醒后不宜做剧烈运动
- 106 为什么给幼儿服药时不要捏鼻子
- 108 为什么眼皮会跳动

天文地理

- 110 彗星为什么会有“尾巴”
- 112 为什么借助星星能辨认方向
- 114 飞碟是外星人造的飞船吗
- 116 为什么科学家要研究陨石
- 118 航天员为什么要穿航天服
- 120 星座的位置为什么会变化
- 122 航天员为什么能在太空行走
- 124 为什么说宇宙是无边无际的
- 126 火山为什么会喷发
- 128 全球气候为什么会变暖
- 130 山崩是怎样造成的
- 132 沼泽是怎样形成的
- 134 为什么沙漠里会有绿洲

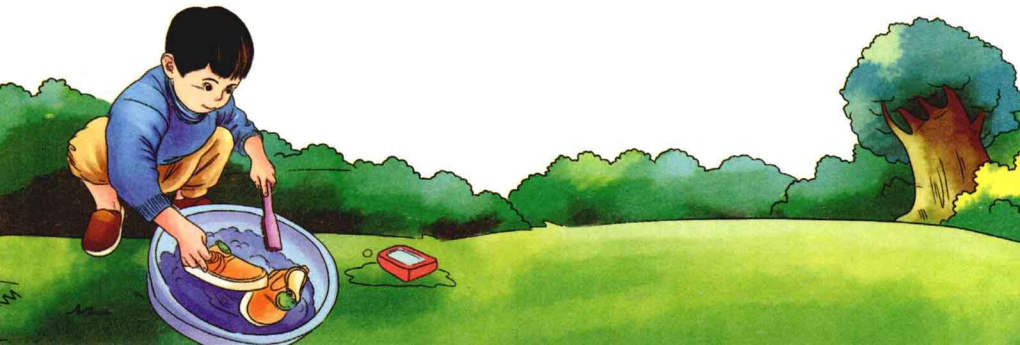


- 136 为什么说流沙是“吃人的陷阱”
- 138 为什么称海啸为“海洋魔鬼”
- 140 泥石流现象是怎么产生的
- 142 海水为什么又苦又咸
- 144 为什么称森林是“地球之肺”
- 146 为什么要“退耕还林还草”
- 148 为什么有的地方会出现地面下沉
- 150 为什么峨眉山会出现佛光
- 152 为什么会有化石
- 154 为什么会发生地震
- 156 为什么会产生龙卷风

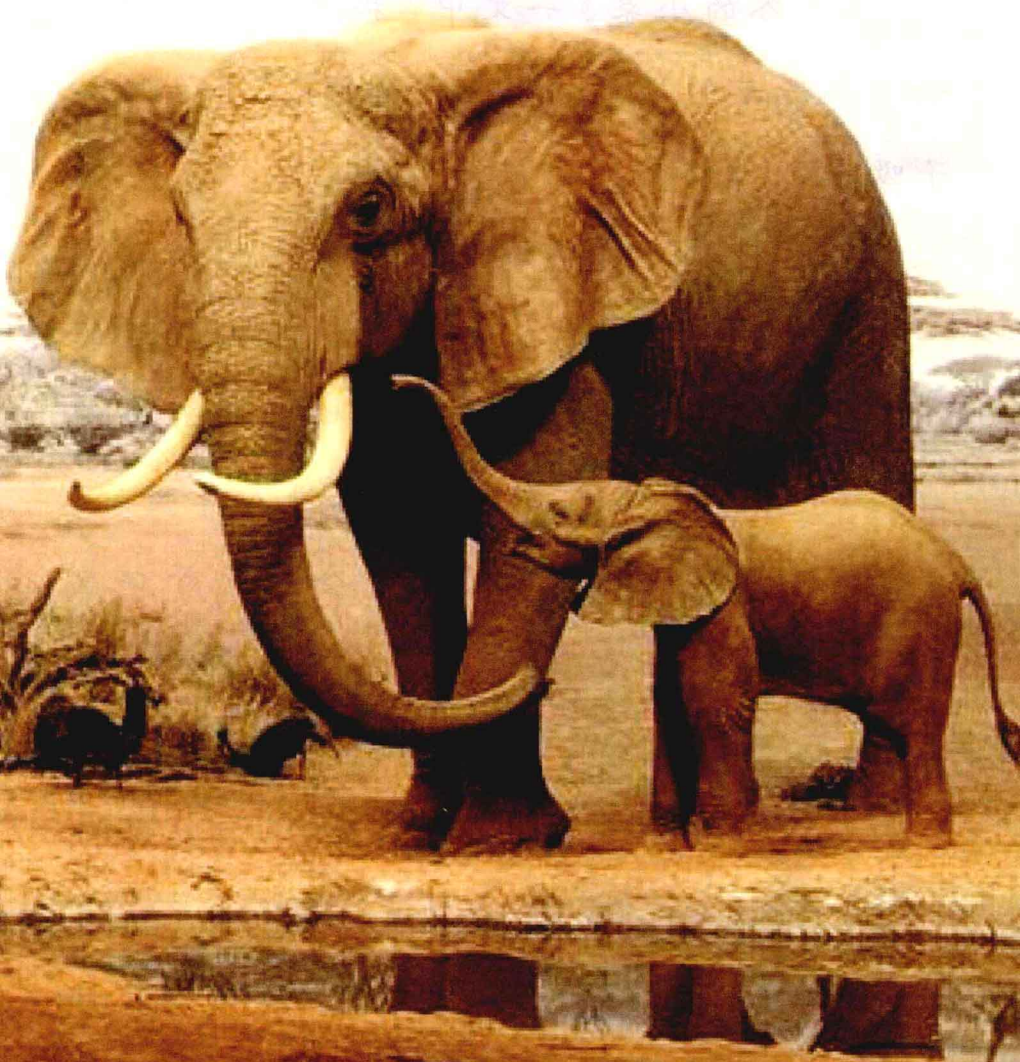


交通军事

- 158 现代轿车为什么都是流线型的
- 160 交通警察为什么能发现车辆超速
- 162 停车信号为什么用红色
- 164 为什么把气垫船比作“水上飞毯”
- 166 直升机为什么能“立”在空中
- 168 特种军服为什么神奇
- 170 飞机为什么能在空中加油
- 172 飞机在空中会相撞吗
- 174 狙击枪为什么可以百发百中
- 176 为什么预警机要背个大圆盘
- 178 航空母舰为什么能称霸海上
- 180 反潜机为什么能对付水下的潜艇
- 182 导弹为什么能自动跟踪活动的目标
- 184 高射炮为什么能击落天上的飞机



动物植物



xiàng yòng bí zi xī shuǐ wèi shén me bú huì bèi qiāng
象用鼻子吸水为什么不会被呛

màn gǔ de xiǎo xiàng yì wén zhōng miáo xiě le xiǎo xiàng yòng bí
《曼谷的小象》一文中，描写了小象用鼻

zi pēn shuǐ xǐ chē de chǎng miàn nǐ yě xǔ huì wèn xiǎo xiàng yòng bí
子喷水洗车的场面，你也许会问：“小象用鼻

zi xī shuǐ wèi shén me bú huì bèi qiāng zhe ne
子吸水，为什么不会被呛着呢？”

kē xué jiā gào su wǒ men xiàng de qì guǎn hé shí dào
科学家告诉我们，象的气管和食道

shì hù xiāng lián tōng de ér xiàng de bí qiāng hòu miàn jiē lián de
是互相连通的，而象的鼻腔后面接连的

shí dào shàng fāng shēng yǒu yí kuài huì zì dòng kāi hé de
食道上方，生有一块会自动开合的

ruǎn gǔ dāng shuǐ jìn rù bí qiāng shí
软骨。当水进入鼻腔时，

zhè kuài ruǎn gǔ huì bǎ qì guǎn kǒu gài
这块软骨会把气管口盖

shàng shuǐ jiù yóu bí qiāng jìn rù
上，水就由鼻腔进入

shí dào bú huì pǎo jìn qì
食道，不会跑进气

guǎn suǒ yǐ bú huì bèi qiāng
管，所以不会被呛

zhe dāng shuǐ cóng bí zi pēn
着。当水从鼻子喷

chū shí ruǎn gǔ yòu huì zì
出时，软骨又会自



dòng zhāng kāi yǐ bǎo chí hū xī tōngchàng kě jiàn xiàng bí zi de
 动张开，以保持呼吸通畅。可见，象鼻子的
 gòu zào shì duō me qiǎo miào a
 构造是多么巧妙啊！

dà xiàng de cháng bí zi chú le néng xī shuǐ wài hái néng quán qū
 大象的长鼻子除了能吸水外，还能蜷曲，
 yīn cǐ yòng chù hěn duō bǐ rú bān yùn dōng xī gěi zì jǐ chōng zǎo
 因此用处很多，比如搬运东西，给自己冲澡，
 jiāng shí wù sòng jìn zuǐ li děng cǐ wài dà xiàng de bí zi hái shì
 将食物送进嘴里等。此外，大象的鼻子还是
 yǒu lì de wǔ qì zài xiōng měng de yě shòu zhǐ yào bèi tā de bí
 有力的武器，再凶猛的野兽，只要被它的鼻
 zi juǎn zhù jiù wú fǎ fǎn kàng le yīn cǐ hào chēng fēi zhōu
 子卷住，就无法反抗了。因此，号称“非洲
 bà zhǔ de shī zi hé bǎi shòu zhī wáng de lǎo hǔ jiàn le dà
 霸主”的狮子和“百兽之王”的老虎见了大
 xiàng yě dé tuì ràng sān fēn
 象也得退让三分。

趣味思考

小朋友，你知道大象有哪些种类吗？它们一般生活在什么地方？

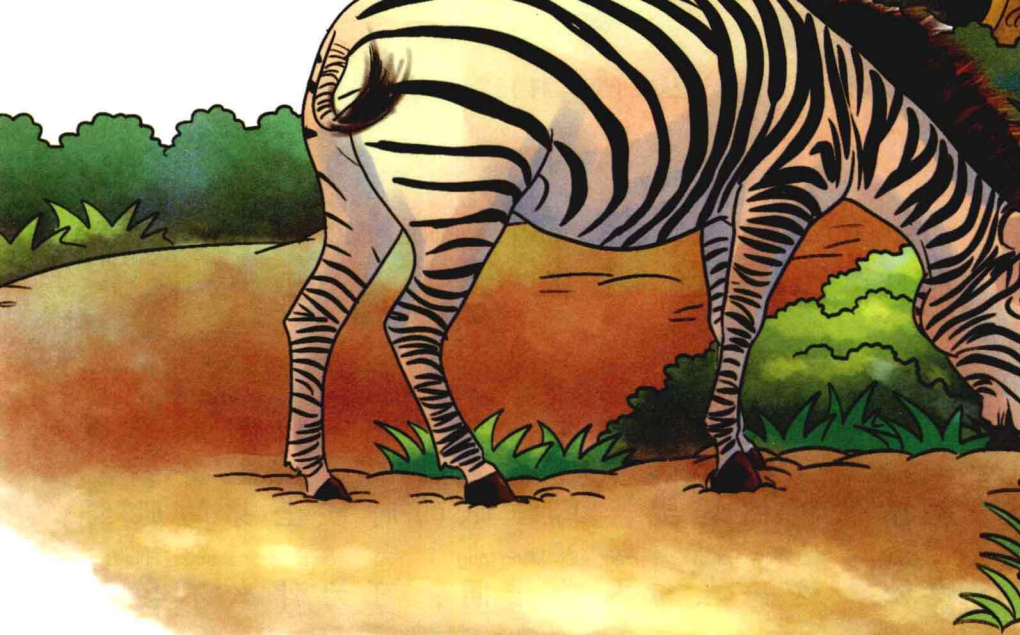
大象分为亚洲象和非洲象。亚洲象主要分布于印度、泰国、柬埔寨、越南等国。我国云南省西双版纳地区也有少量的野生种群。非洲象则广泛分布于整个撒哈拉以南的非洲大陆，喜欢群居。

bān mǎ shēn shang wèi shén me yǒu tiáo wén 斑马身上为什么有条纹

bān mǎ shēng huó zài fēi zhōu de dà cǎo yuán shang tā men shēn shang zhǎng
斑马生活在非洲的大草原上，它们身上长
zhe hēi bái xiāng jiàn xì mì guāng huá de bān wén shí fēn piào liang yě
着黑白相间、细密光滑的斑纹，十分漂亮，也
hěn xǐng mù wǒ men bù jīn yào wèn bān mǎ shēn shang wèi shén me huì yǒu
很醒目，我们不禁要问：斑马身上为什么会有
tiáo wén ne
条纹呢？

yuán lái bān mǎ shì xǐ huan qún jū yòu bǐ jiào wén jìng
原来，斑马是喜欢群居又比较“文静”
de dòng wù zì wèi hé kàng dí hài de néng lì dōu bǐ jiào chà yīn
的动物，自卫和抗敌害的能力都比较差，因
ér cháng cháng huì chéng wéi shī zi děng měng shòu gōng jī de duì xiàng wèi le
而常常会成为狮子等猛兽攻击的对象。为了
shì yìng huán jìng bìng bǎo hù zì jǐ yě wèi le tóng lèi zhī jiān xiāng hù
适应环境并保护自己，也为了同类之间相互
shí bié bān mǎ biàn zhú jiàn xíng chéng le xiàn zài de tǐ biǎo yán sè
识别，斑马便逐渐形成了现在的体表颜色。

bān mǎ shēn shang hēi bái xiāng jiàn de tiáo wén shì yì zhǒng shì yìng huán
斑马身上黑白相间的条纹是一种适应环
jìng de bǎo hù sè zài kāi kuò de cǎo yuán hé shā mò dì dài zhè
境的保护色，在开阔的草原和沙漠地带，这
zhǒng hēi bái xiāng jiàn de tiáo wén zài yáng guāng huò yuè guāng de zhào shè xià
种黑白相间的条纹在阳光或月光的照射下，
fǎn shè de guāng xiàn gè bù xiāng tóng qǐ zhe mó hu huò fēn sǎn qí tǐ
反射的光线各不相同，起着模糊或分散其体



xíng lún kuò de zuò yòng shǐ
形轮廓的作用，使

de dí hài hěn nán jiāng tā men yǔ zhōu wéi de huán jìng qū fēn kāi lái 。
得敌害很难将它们与周围的环境区分开来。

zhè yàng bān mǎ jiù kě yǐ jiǎn shǎo bèi dí hài fā xiàn de jī huì yǐ
这样斑马就可以减少被敌害发现的机会，以

dá dào bǎo hù zì jǐ de mù dì 。
达到保护自己的目的。

趣味思考

小朋友，你知道斑马是怎样识别同类的吗？

不同种类的斑马，身上的斑纹各不相同，有的粗大稀少，有的细密均匀，这些图案实际上是斑马的“身份证”，它们就是通过斑纹来识别自己的同类的。

wèi shén me niǎo zài shù shàng shuì jiào bú huì diào xià lái
为什么鸟在树上睡觉不会掉下来

zhù zài shù shàng de niǎo lèi tā men dōu kě yǐ yòng zhuǎ zi jǐn
住在树上的鸟类，它们都可以用爪子紧
jǐn zhuā zhù shù zhī shuì jiào niǎo shuì mián de shí hou quán shēn de jī ròu
紧抓住树枝睡觉。鸟睡眠的时候全身的肌肉
fàng sōng zhè yì diǎn yǔ rén lèi xiāng tóng kě wèi shén me bú huì diào
放松，这一点与人类相同，可为什么不会掉
xià lái ne
下来呢？

yuán lái ào miào biàn zài niǎo de tuǐ jiǎo zhī shàng shù qī niǎo
原来，奥妙便在鸟的腿脚之上。树栖鸟
lèi de tuǐ jiǎo yǒu yí gè suǒ kòu de jī guān zhǎng yǒu qū jī yǔ jīn
类的腿脚有一个锁扣的机关，长有屈肌与筋
jiàn shí fēn shì hé zhuā zhù shù zhī tā bǎo zhèng le niǎo er zài quán
腱，十分适合抓住树枝。它保证了鸟儿在全
shēn fàng sōng dūn xià shuì jiào zhī shí kěn dìng shì wàn wú yī shī
身放松、蹲下睡觉之时，肯定是万无一失

[jué duì bú huì chū chā cuò] bú huì shuāi xià lái měi dāng niǎo er shuì
[绝对不会出差错]，不会摔下来。每当鸟儿睡
xǐng yǐ hòu zhàn qǐ lái de shí hou tā tuǐ shàng de jī jiàn yòu huì chóng
醒以后站起来的时候，它腿上的肌腱又会重
xīn de shū zhǎn kāi
心地舒展开。

yǔ cǐ tóng shí niǎo lèi wèi le shì yìng huán jìng de xū qiú
与此同时，鸟类为了适应环境的需求，
zài cháng qī de fēi xiáng guò chéng zhōng liàn jiù le yí shēn gāo chāo de píng héng
在长期的飞翔过程中练就了一身高超的平衡

běn lǐng zhè tóng yàng yě shì tā néng zài shuì mián de shí hou bú huì cóng
 本领，这同样也是它能在睡眠的时候不会从
 shù shàng diào xià lái de zhǔ yào yuán yīn
 树上掉下来的主要原因。

niǎo de xiǎo nǎo shì zuì fā dá de shì jué yě hěn fā dá
 鸟的小脑是最发达的，视觉也很发达，
 zhè bù dān kě yǐ shì yīng fēi xiáng de shēng huó tóng shí yě duì tiáo jié
 这不单可以适应飞翔的生活，同时也对调节
 yùn dòng jiào hǎo de bǎo chí zhù píng héng qǐ zuò yòng zhè jiù shì niǎo
 运动、较好地保持住平衡起作用。这就是鸟
 lèi bǎo chí wěn dìng bù shuāi xià lái de lìng yí gè yuán yīn
 类保持稳定不摔下来的另一个原因。

趣味思考

小朋友，你知道哪些鸟儿最善于飞翔吗？

飞得最高的鸟，是兀鹫和大天鹅，它们的飞翔高度能超过9000米，能飞越世界屋脊珠穆朗玛峰。

鸟类中飞行最快的是尖尾雨燕和游隼，尖尾雨燕最快每小时可飞275~352千米；游隼的俯冲速度可达到每小时297千米。

běi jí xióng wèi shén me bú pà lěng 北 极 熊 为 什 么 不 怕 冷

zài bīng tiān xuě dì de běi jí dì qū shēng huó zhe yì zhǒng quán
在冰天雪地的北极地区，生活着一种全
shēn xuě bái de jù shòu tā jiù shì dà míng dǐng dǐng de běi jí xióng
身雪白的巨兽，它就是大名鼎鼎的北极熊，
yē jiào bái xióng běi jí dì qū de qì wēn jīng cháng dá dào líng xià
也叫白熊。北极地区的气温经常达到零下80
shè shì dù zài zhè yàng yán hán de huán jìng zhōng shēng huó běi jí xióng
摄氏度，在这样严寒的环境中生活，北极熊
wèi shén me bú pà lěng ne
为什么不怕冷呢？

yuán lái běi jí xióng de pí máo hěn tè bié kě yǐ fēn wéi
原来，北极熊的皮毛很特别，可以分为
liǎng céng wài miàn shì zhēn máo céng yóu yóu de xiàng yì gēn gēn zhēn shì
两层，外面是针毛层，油油的像一根根针似
de yóu yǒng shí néng fáng zhǐ shuǐ jìn rù lǐ miàn shì róng máo céng
的，游泳时能防止水浸入；里面是绒毛层，
hán yǒu hěn duō kōng qì bǎo nuǎn xìng néng tè bié hǎo ér qiě tā
含有很多空气，保暖性能特别好。而且，它
de zhè shēn pí máo néng bǎ xī shōu lái de tài yáng néng zhuǎn huà wéi rè néng
的这身皮毛能把吸收来的太阳能转化为热能，
yòng lái bǔ chōng zì jǐ de néng liàng yóu yú běi jí xióng tè bié ài chī
用来补充自己的能量。由于北极熊特别爱吃
fù hán zhī fáng de shí wù ér qiě shí liàng dà yīn cǐ bǎ zì jǐ
富含脂肪的食物，而且食量大，因此把自己
yǎng de bái bái pàng pàng de zhǎng le yì shēn hòu hòu de pí xià zhī fáng
养得白白胖胖的，长了一身厚厚的皮下脂肪，