

12

世界佛教美術 圖說大辭典

雕塑
Sculpture

3

Encyclopedia of Buddhist Arts

中文版
Chinese Edition

總監修 | 星雲大師
Supervised by Venerable Master Hsing Yun



佛光山宗委會印行
Published by Fo Guang Shan Board of Directors

世界佛教美術圖說大辭典
Encyclopedia of Buddhist Arts

- 1 建築 1
- 2 建築 2
- 3 建築 3
- 4 建築 4
- 5 石窟 1
- 6 石窟 2
- 7 石窟 3
- 8 石窟 4
- 9 石窟 5
- 10 雕塑 1
- 11 雕塑 2
- 12 雕塑 3
- 13 雕塑 4
- 14 繪畫 1
- 15 繪畫 2
- 16 繪畫 3
- 17 書法·篆刻
- 18 工藝
- 19 人物
- 20 總索引

ISBN 978-986-5844-00-4



9 789865 844004

12

世界佛教美術圖說大辭典

雕塑

3



佛光山宗委會印行

12

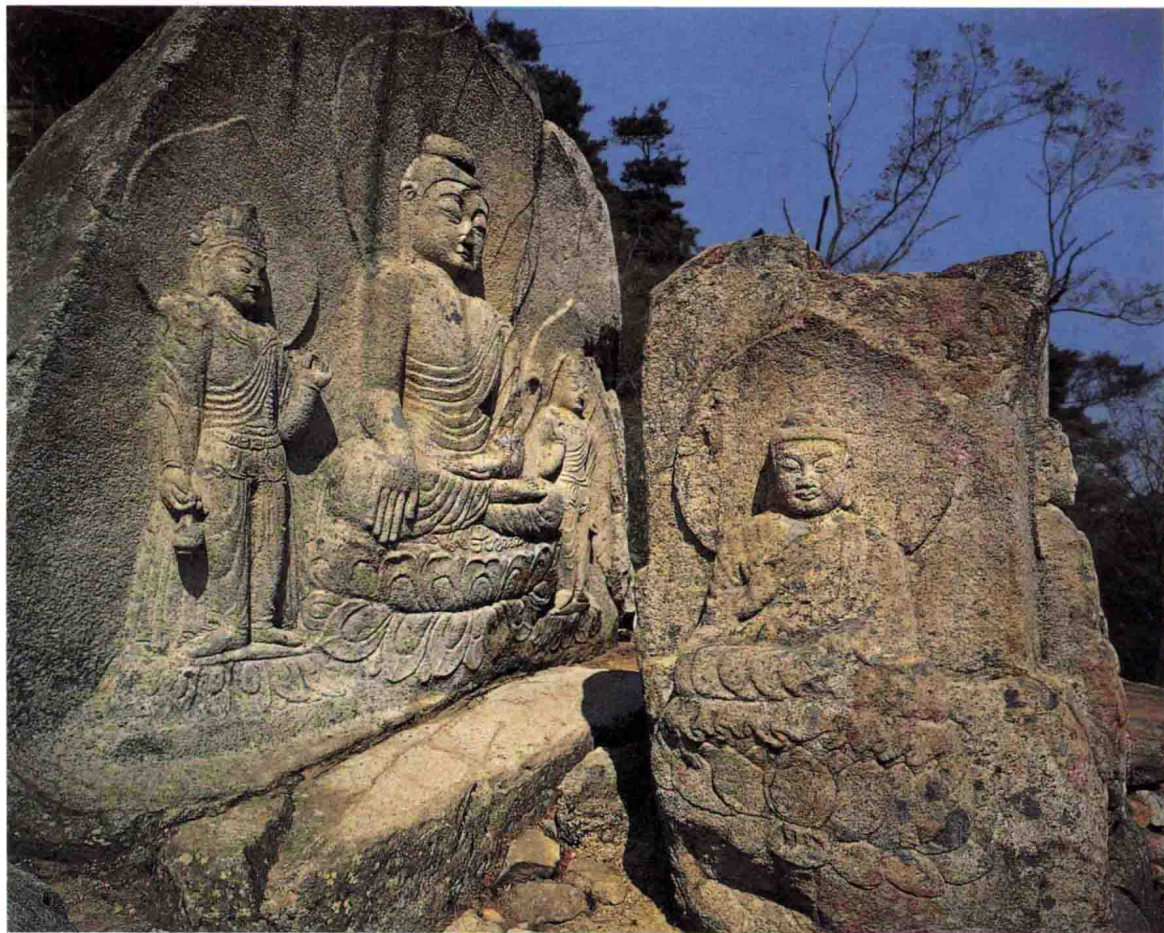
世界佛教美術圖說大辭典

雕塑

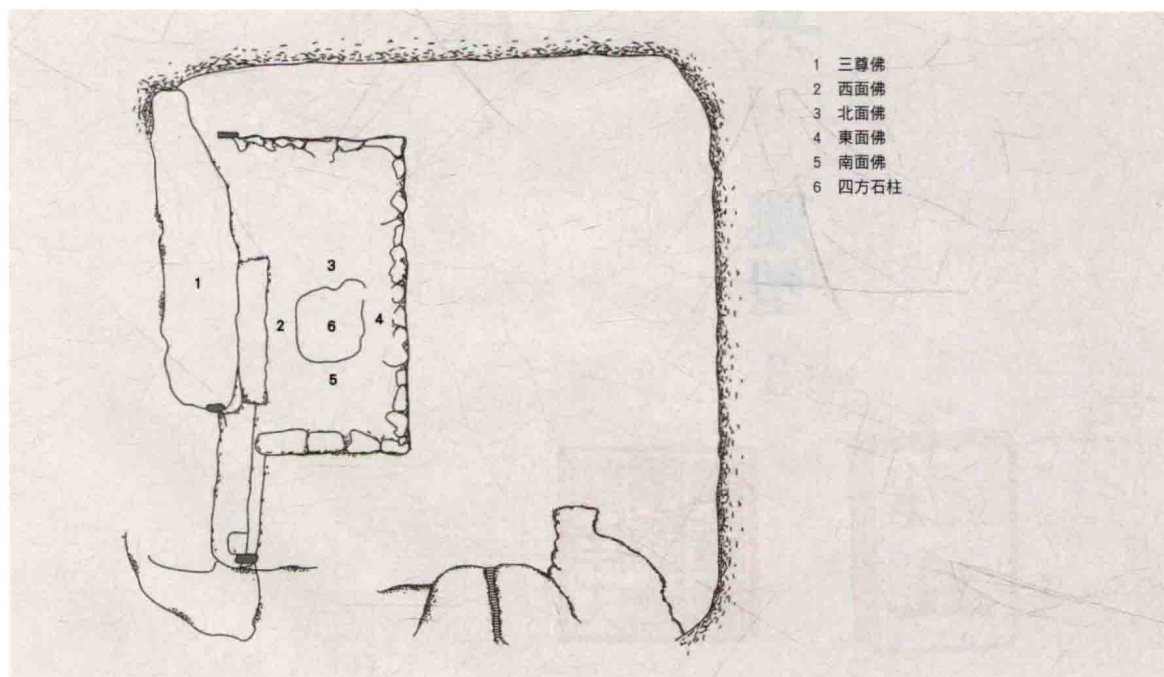
3



南山七佛庵磨崖佛像



南山七佛庵磨崖佛像
統一新羅時期（668~935）／花崗岩／主尊高266公分／韓國慶尚北道慶州



南山七佛庵磨崖佛像平面圖

位於韓國慶尚北道慶州市南山七佛庵。七佛庵創建於八世紀，此處造像由兩塊石雕組成：一為磨崖三尊像，一為在三尊像前面方形石柱的四面佛，共為七尊，故稱七佛庵，屬慶州南山諸多磨崖中製作年代較早的雕像，為統一新羅時期（668~935）別具特色之佛教造像。二〇〇九年指定為韓國國寶第312號。

三尊像之主尊高266公分，結跏趺坐於仰覆蓮座上，方形臉表情威嚴，雙耳碩大垂肩，直背挺胸，腰部較細。手結觸地印，著袒右袈裟，雙腿之間的扇形衣紋與石窟庵佛坐像相似，皆為八世紀佛像中常用的造型。左右脇侍菩薩高220公分，頭戴寶冠，袒上身，斜披絡腋，下著大裙，衣紋呈凸起的圓稜狀，雙腳略張，帔巾於胸前稍斜，為新出現的形式，是中國唐代（618~907）造像常見的手法。四面佛造型樣式呈濃厚的唐風，唯蓮瓣是單層呈盛開狀，較為特殊。

此處磨崖部分反映印度造像特色，並表現出統一新羅時期雕刻的先導性樣式而引人關注。

南山佛谷佛坐像



南山佛谷佛坐像
新羅時期（57 BCE~935）
石／高142公分／韓國慶尚北道慶州

位於韓國慶尚北道慶州市仁旺洞南山佛谷。南山是刻鑿佛像的佛教遺蹟寶庫。三國統一前的新羅時期（57 BCE~935）以花崗岩造的佛像集中於慶州，數量多，其中以該像為首，是年代較早的佛谷龕室內佛坐像，約雕造於七世紀。一九六三年指定為韓國寶物第198號。

此像雕刻手法較為樸拙，以高浮雕方式雕造軀體，以線刻勾勒衣紋，線條刻劃簡單。頭部幾乎為圓雕，以加強造像的立體效果。五官線條清晰，臉龐圓潤，帶有微笑，頭上有小肉髻。右邊肩膀與左邊膝蓋均有損壞，籠袖，寬大的袈裟垂下覆蓋至膝蓋，整體造型完整。

南山海上觀音菩薩像



南山海上觀音菩薩像
二〇〇五年／不鏽鋼／通高108公尺／海南三亞



南山海上觀音菩薩像

位於海南省三亞市以西40公里處南山南麓人工島金剛洲（觀音島），與長280公尺的普濟橋與陸地觀音廣場相連。建於一九九九年，工程歷時六年完工。觀音像高78公尺，目前高度是世界海上觀音之最。

該像為一體三尊造型，三尊手持物各異，分別為經篋、念珠與蓮花。觀音頭戴化佛寶冠，冠上的頭巾與身上的白衣連成一體。衣著樸實，裝飾簡潔，身軀比例合度。足踩一百零八瓣蓮花台，台下金剛台高30公尺，內為面積1,500平方公尺的圓通寶殿。

有偈贊曰：「南山觀世音，一體化三尊。持蓮法身淨，持珠解脫心，持篋般若光，圓通法無盡，八識轉四智，三德本五陰，妙音觀世音，梵音海潮音，瞻禮持名咒，有求無不應。」

南山神仙庵磨崖菩薩半跏像



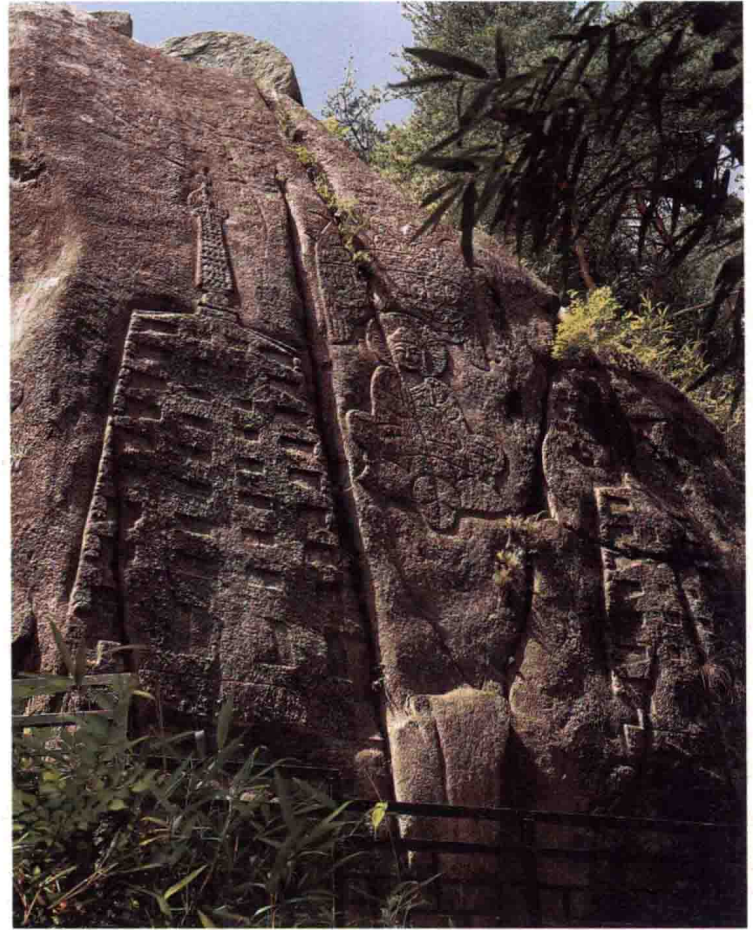
南山神仙庵磨崖菩薩半跏像
新羅時期（57 BCE~935）
石／高約140公分／韓國慶尚北道慶州

南山神仙庵磨崖菩薩半跏像

位於韓國慶尚北道慶州市南山洞神仙庵。該像雕於完整凸出岩石表面的舟形淺龕室內。龕室高230公分，以龕作為背光。一九六三年指定為韓國寶物第199號。

菩薩束髮髻，戴寶冠，頭髮、冠帶垂於雙肩。臉形豐滿，眉目細長，五官端正，神態慈悲祥和，衣紋疏朗流暢。右手握寶相花，左手拇指與食指相捻舉至胸前。右足垂下，左足置台座上，採遊戲坐姿。裙衣下襬寬長，覆蓋台座，以多層重疊的衣褶表現出懸裳。台座下刻飾似蓮花般的雲彩，如同菩薩乘雲而來。由雕刻的技法及細部表現，具裝飾性，推測為八世紀後半葉的作品。

南山塔谷磨崖造像



南山塔谷磨崖北面造像
統一新羅時期（668~935）／石／韓國慶尚北道慶州



南山塔谷磨崖南面造像



南山塔谷磨崖東面造像



南山塔谷磨崖東面坐禪僧人像



南山塔谷磨崖西面造像



南山塔谷磨崖東面供養人像

位於韓國慶尚北道慶州市南山塔谷。南山是一座海拔高448公尺的岩石山，新羅時期（57 BCE~935）被視為聖山。此處有八、九世紀石佛、石塔及佛教遺址等佛教文化精華，雕在自然岩石上的佛像分布於各處，使南山成了自然博物館。一九六三年指定為韓國寶物第201號。

此塔谷附近有座三層石塔，該塔旁有一高約9公尺，周長26公尺的巨石，巨石四面雕有許多佛像，當地稱它為佛陀巨石或釋迦岩。巨石北面高9公尺，東面高7公尺，西面高6公尺，南面與稜線連接形成高台。北面雕有兩座塔，小塔七層，大塔九層，各層檐角懸掛風鐸，塔剎雕刻精緻，其上雕有飛天；二塔之間刻有坐佛，上飾華蓋。

東面雕坐佛、菩薩、供養人及僧人。佛結跏趺坐於蓮座上，低肉髻，五官明顯可見，著雙領下垂袈裟，雙手結印已模糊不清，圓形頭光刻有蓮花紋、直條紋等紋飾，其上有飛天。菩薩坐於佛左側，面向佛，臉部損毀，雙手合十。供養人於菩薩左下側，以單跪姿，雙手似捧供物。佛左前方另刻有一坐禪僧人，神情專注，其旁刻有樹木，表現出樹下禪修之寧靜。

西面刻坐佛，結跏趺坐於蓮座上，臉部清晰可見，著雙領下垂袈裟，內著僧祇支，似籠袖，帶火焰形頭光，兩側刻樹木，其上有飛天。

南面正中為一佛二菩薩，臉部表情和衣紋皆已模糊不清，左側菩薩雙手合十。右側前方有一立像，頭上部分損毀。左側岩石上刻有一羅漢。該群像大部分線條雕刻較淺，猶如壁畫，是當時磨崖佛的特色。

南山彌勒谷佛坐像

位於韓國慶尚北道慶州市南山彌勒谷。該像結跏趺坐於八角蓮花台座上，台座由上、中、下台石構成，上飾重瓣仰蓮，下飾覆蓮。坐佛臉部方正，螺髮肉髻，頸刻三道紋，手結觸地印。後為舟形背光，並以寶相花裝飾的雙股凸線區分頭光和身光，背光外緣為細密火焰紋。頭光和身光內各有三尊與四尊化佛。背光後面刻有藥師佛坐像浮雕。佛像整體高度與大小協調統一，形式完美。一九六三年指定為韓國寶物第136號。



南山彌勒谷佛坐像

統一新羅時期(668~935) / 花崗岩 / 通高436公分 / 韓國慶尚北道慶州

南天寺西方三聖像



南天寺西方三聖像

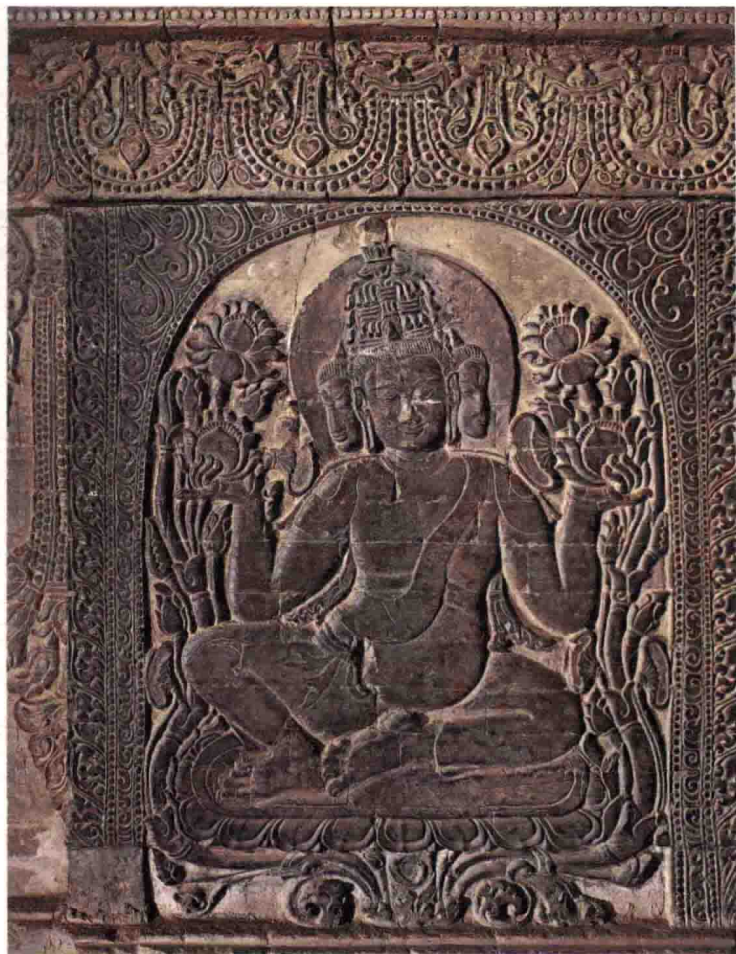
宋代(960~1279) / 石 / 阿彌陀佛高5.1公尺 / 福建晉江

位於福建省泉州市晉江市東石鎮岱山南天寺大殿後壁。南宋嘉定九年(1216)僧守淨募資鑄鑿，阿彌陀佛、觀音菩薩、大勢至菩薩等西方三聖雕於岩壁間。三聖像體型高大雄偉，是福建省現今發現的最高摩崖造像。一九八五年列為福建省文物保護單位。

阿彌陀佛居中，高5.1公尺，結跏趺坐於高1.8公尺蓮座上。螺髻，唇薄，兩耳垂肩。著偏袒右肩袈裟，胸前有一「卍」字，腰間繫佛珠，雙手平放膝上。佛兩側觀音、大勢至菩薩，皆高4.2公尺，亦結跏趺坐於高1.8公尺蓮座上，均頭戴寶冠，身著寬袖大衣，胸前飾瓔珞，兩肩帔巾向外飄垂。觀音菩薩右手捧淨瓶，置於膝上，左手上舉，掌心朝外。大勢至菩薩左手執經卷，置於膝上，右手上舉，掌心朝外。三聖像形象逼真，精雕細琢，仍有唐代(618~907)造像風格餘韻。

三尊造像彼此各相間1公尺，阿彌陀佛兩側浮雕一對蟠龍石柱，龍首之上雕出斗拱，承托檐蓋，構成佛龕形狀。

南帕耶塔梵天像



南帕耶塔梵天像
約十一世紀／石／緬甸曼德勒省蒲甘

位於緬甸曼德勒省蒲甘敏卡巴村 (Myinkaba, Bagan, Mandalay) 南帕耶塔 (Nanpaya Temple)。塔內中央台座上置一尊坐佛，台座四隅各有一根方形石柱，每面寬約1公尺，現四柱均各存二身梵天浮雕，共計八身，此像刻於東南柱之北面，面向中央的主尊。梵天原為印度教神祇，佛教視其為護法神，在各式圖像中常與帝釋天同為釋迦牟尼佛的脇侍。密教中多作四面四臂，右手持蓮花、數珠，左手結印，乘七鵝車，戴髮髻冠。

此像坐於圓拱龕內，僅表現三面二臂，戴塔形高寶冠，髮絲縷縷分明。袒上身，斜披帔帛，腰際繫結。雙手屈舉托盛開的蓮花，呈遊戲坐姿坐於蓮花座上。龕外緣刻有聯珠紋和二重火焰紋，上方刻劃精緻的天福之面 (Kirtimukha) 和花繩裝飾。整體造像不論是容顏或身軀都顯得豐腴，帶有濃厚泰國孟族風格，堪稱蒲甘王朝 (約849~1287) 美術的佳作。

南長寺觀音禪院佛說法圖



南長寺觀音禪院佛說法圖
朝鮮肅宗二十年 (1694)／木／高195公分 寬162公分／韓國慶尚北道尚州

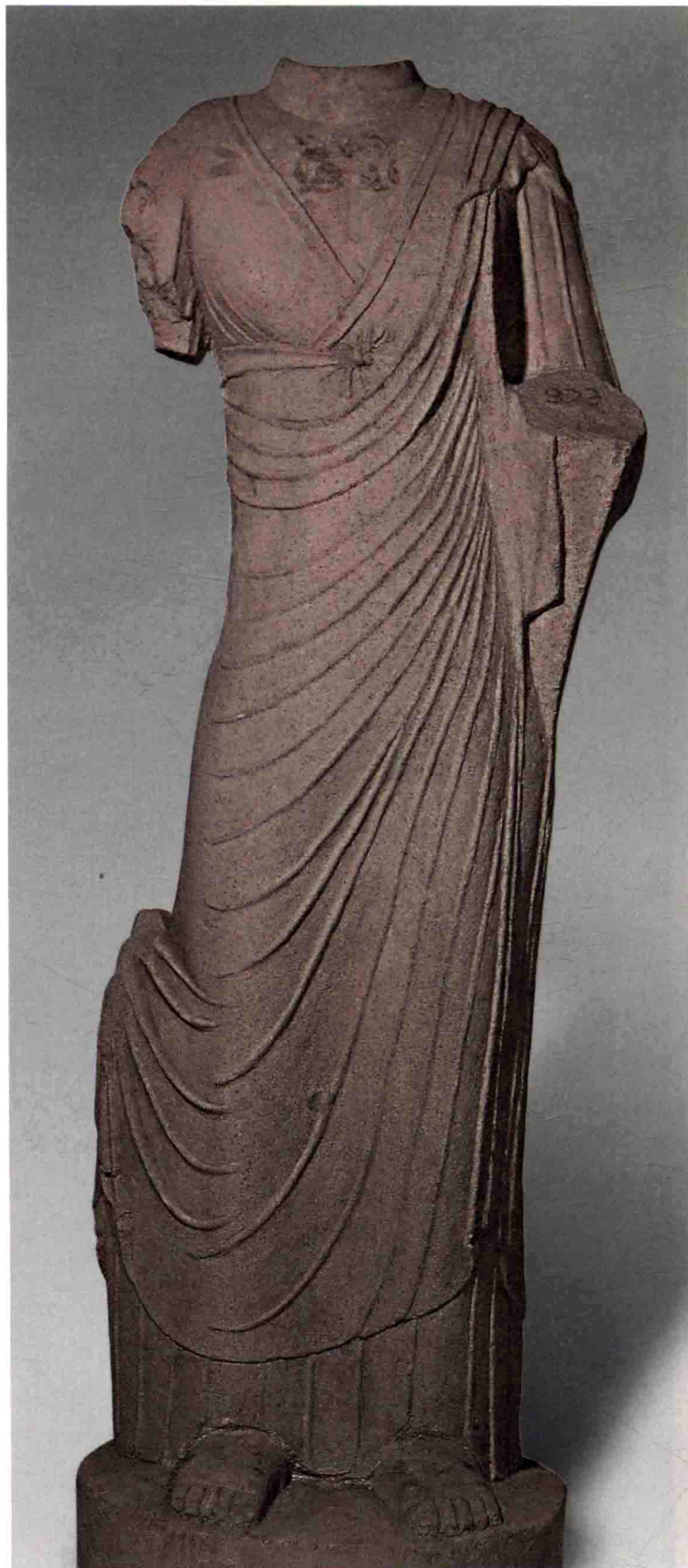
位於韓國慶尚北道尚州市南長洞南長寺。此幅木刻幀與禮泉龍門寺大藏殿佛坐像木刻幀，是十七世紀木刻幀之傑出代表作品。一九八七年指定為韓國寶物第923號。

木刻幀即木刻浮雕佛幀畫，構圖與一般佛畫相同，安置於佛像後方，雖然無法確認木刻後佛幀畫開始的年代，但依現存的十餘幅朝鮮 (1392~1910) 後期作品看來，可了解應從此時期開始普遍流行。

幀畫中央為主尊佛，兩側上下分列四尊菩薩、阿難、迦葉及四天王。主尊雙手大拇指和中指相捻，左右菩薩或合掌或手握蓮花，弟子雙手合掌。四天王配置與朝鮮時期佛畫相同，佛左側為持劍的持國天王和彈琵琶的多聞天王；右側為握如意珠和龍的增長天王，與拿寶塔和長矛的廣目天王。上方兩側描繪乘雲而來之諸佛。下方蓮枝承托台座，表現出主尊佛與二脇侍等三尊坐像。

該木刻幀人物造像，臉部和身軀皆近方形，面帶微笑。佛衣厚重，衣服線條簡略，完全呈現出具四角形態和沉重感的朝鮮後期佛像樣式。

南涅水造像



南涅水菩薩立像

北齊（550~577）／石／高95公分／山西省長治市沁縣南涅水村出土
山西太原 山西博物院藏



南涅水菩薩頭像

唐代（618~907）／高33.5公分

一九五九年山西省長治市沁縣南涅水村出土，共計出土一千餘件窖藏石刻造像。據碑文記載，這批造像乃北魏永平三年至北宋天聖九年（510~1031）之作品，其中有大量南北朝（386~589）造像。一九八四年始於山西沁縣二郎山建南涅水石刻館保存，一九八九年竣工。

依作品之風格可分為三個時期，初期造像類比雲岡石窟第二期佛面圓滿之太和式樣；中期造像類比雲岡石窟第三期以後秀骨清像之風格；後期自北齊（550~577）至北宋（960~1127），造像塔逐漸被造像碑與單體造像所取代，人物面容也恢復圓滿豐腴。

該批造像分為造像塔、單體造像、造像碑及幢碣。造像塔最多，約四百餘件，雕有裝飾富麗的佛像。造像碑五、六十塊，多為記事石碑，然已風化或被破壞，少數保存北魏體書法，彌足珍貴。單體造像計二百餘尊，包括佛、菩薩、天王、力士和羅漢等，大者高3公尺，小者高30公分，但多數已損壞不完整。如圖中菩薩立像，身形豐碩，薄衣交領於胸前成「V」形，長裙貼身著地，雙足外露。雕刻刀法精練，線條疏密有致，柔美流暢。

南涅水造像塔



南涅水造像塔（局部）
北魏（386~534）／石／山西省長治市沁縣南涅水村出土／山西沁縣 南涅水石刻館藏

一九五九年山西省長治市沁縣南涅水村出土。此地出土大量的佛教石刻，其中以多層重疊組合式的立方柱體造像塔數量最多，約四百餘件，年代以北魏（386~534）、北齊（550~577）為主，深具代表性。其雕刻精巧，題材豐富、風格新穎，反映出當地社會經濟、生活習慣、民俗文化等，可與歷史上其他地區的佛教雕刻比較、探討。

造像塔結合造像碑和石塔的形制，有五層、七層、九層不等，每層約50公分見方。底層最大，依次向上縮小，層層相疊，可以移動、轉面；四面開龕，浮雕各種形態之佛像或佛傳故事，猶如連環圖畫。龕楣的飾刻有花草、卷雲、菩提樹、荷葉、蓮花、金翅鳥和飛天等，也有仿木構殿堂式的龕邊、一龍雙首之拱梁等，還有民俗樂舞雜技的場景等，形象千變萬化，意趣盎然。

南海觀音菩薩像



南海觀音菩薩像（局部）
一九九八年／銅／通高61.9公尺／廣東佛山



南海觀音菩薩像

位於廣東省佛山市南海區西樵山大仙峰南海觀音文化苑，是目前世界最高的銅鑄觀音坐像。一九九八年完成。觀音像高47公尺，通高61.9公尺，寓意農曆六月十九日的觀音成道日。

觀音頭戴寶冠，冠上披覆帛巾，頭微俯，雙眼俯視觀照眾生，神情慈祥。胸飾瓔珞，左手托淨瓶，右手上舉，拇指與中指相捻。結跏趺坐於直徑36公尺的蓮座上。蓮座下設大廳。蓮座四面環水，四周設橋通達。

南禪寺大殿造像



南禪寺大殿造像
唐建中三年（782）／泥／山西五台

位於山西省忻州市五台縣南禪寺大殿。南禪寺大殿是中國已知現存最早的木構建築物之一，據平梁下的墨書題記係唐建中三年（782）重建。元至正三年（1343）修補塑像，人物面部經多次重新彩繪，個別塑像的局部經過重妝，現存細部多有殘缺，但基本保持唐

代（618～907）原貌。唐武宗（840～846在位）會昌法難，佛寺和寺內塑像大都被毀，該寺因地處偏僻，故幸免於難。

大殿坐北朝南，殿內佛壇呈倒「凹」形，上置彩塑十七身，形制與布局均見唐制。壇中間塑釋迦牟尼佛，



南禪寺脇侍菩薩像（局部）
高200公分

左右有二弟子、二脇侍菩薩及普賢菩薩乘白象、文殊菩薩乘青獅，象旁塑象奴牽象，獅旁塑獅奴手牽獅繩，另有二童子立像。普賢、文殊外側各塑一脇侍菩薩、一天王立像，佛前為二供養菩薩半跪。群像中以主尊釋迦牟尼佛及二供養菩薩最精妙。造像在組合布局上雖高低

錯落，形態各異，但相互呼應，構成有變化的整體。

造像端嚴柔麗，自然傳神，受晚唐（846～907）風格影響。佛、弟子和菩薩或坐或立或蹲跪於蓮花台座上，天王、童子、獅奴、象奴和獅、象腳踏磚壇地面，布局主次分明。

南禪寺天王像



南禪寺大殿佛壇西面天王像
唐建中三年（782）／泥／高250公分／山西五台

位於大殿佛壇東西兩面，普賢菩薩與文殊菩薩的外側。天王披鎧甲，帔巾繞臂飄垂而下，腰束帶鑲嵌龍虎頭，腳蹬戰靴，身軀呈「S」形立於磚壇地面。



南禪寺大殿佛壇東面天王像（局部）
高250公分

東面天王長髮盤於頭頂，戴冠，胸前有護心鏡，頭微仰，面赤，揚眉瞪目，神態威嚴，氣勢勇猛。西面天王戴盔，頭微低，面白，魁梧雄健中不失祥和的神態。

南禪寺文殊菩薩像

位於大殿主尊釋迦牟尼佛右側。菩薩頭戴寶冠，冠下卷紋青髮順肩臂自然垂落。金色肌膚，面相豐滿，左手置膝，右手上舉，結跏趺坐於青獅承載的蓮花座上。獅子目光犀利，張嘴露齒，矯健威猛，作行走狀，與

文殊菩薩的如如不動成對比。菩薩的左前方塑獅奴和童子。獅奴頭戴高帽，側身面向獅子作馴獅狀。童子雙手合十，面露笑容，仰視文殊菩薩，姿態自然生動。



南禪寺文殊菩薩像
唐建中三年（782）／泥／高250公分／山西五台



南禪寺童子像
高78公分

南禪寺供養菩薩像

位於大殿主尊釋迦牟尼佛前兩側。供養菩薩頭戴高冠，面相豐滿，頸飾瓔珞，袒上身，斜披絡腋，帔帛繞臂飄垂而下，手部損毀。菩薩一膝著地，豎一膝跪坐於蓮座上，神情虔敬，表情純真，形象生動。

塑像雖經歷代重修，仍不失唐代（618～907）塑像豐潤飽滿的風格和特徵，與主尊釋迦牟尼佛同為群像中最精妙者。



南禪寺供養菩薩像
唐建中三年（782）／泥／高156公分／山西五台



南禪寺供養菩薩像
高156公分