

本期特稿  
澳門國際攝影展

PHOTOGRAPH

# 攝影世界

The World's leading Chinese Photographic Magazine \* ISSN 0257-8123 \* Issue No.167 \* List Price H.K.\$15./N.T.\$100  
世界最暢銷之中文攝影雜誌 \* 國際期刊編號 0257-8123 \* 第一六七期 \* 每本定價港幣十五元正 (新台幣一百元正)

## 捷報頻傳...



**CAMERA GRAND PRIX '87**  
'87 日本相機格蘭披治大獎



**EUROPEAN CAMERA '87-'88**  
'87~'88 歐洲相機大獎



**EUROPEAN INNO AWARD '87-'88**  
'87~'88 歐洲科技創新大獎



EF 100-300mm f/5.6 EF 100-300mm f/5.6 L EF 300mm f/2.8 L (Ultrasonic)

**Canon**  
**EOS**

錦囊世界首創電光對焦系統

# 167



# 幸福牌 CP-30 自動台式像紙沖洗機



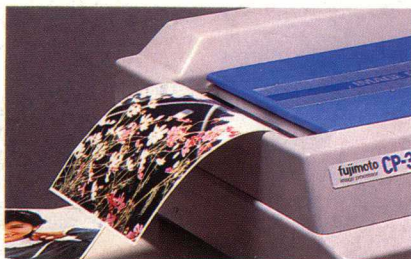
## 簡單可靠 CP-30 自動台式像紙沖洗機

CP-30是在亮室條件下沖洗 RC 型像紙的新型沖洗機，能使操作者從繁複的暗房操作中解放出來，在亮室中舒服地進行沖洗加工。只需注入藥液，便能馬上沖洗。排液簡單。沖洗像紙尺寸由 5×7 吋至 11×14 吋。一個毫無暗房經驗的人亦能正確操作 CP-30 而不需顧慮繁複程序。

在黑房內，打開遮光蓋放入像紙，像紙便由滾軸轉動送入顯影槽。機內有三個槽盛載藥液都備有恒溫加熱器及攪拌器。只需 1.8 公升藥液，很為經濟。



在黑房內裝入像紙。



像紙由機器出口滑出，水洗及烘乾過程可在機外完成。

**LUCKY**  
image processor

**CP-30**

CP-30 3H 型，配合幸福牌 G70 電腦放大機，更樂趣無窮。

如欲索取幸福牌 CP-30 自動台式像紙沖洗機說明書，請函寄香港東麗攝影器材有限公司。

姓名：\_\_\_\_\_

地址：\_\_\_\_\_

總代理：

香港東麗攝影器材有限公司

地址：香港北角英皇道 250 號北角城中心 1204 室

電話：5-663782 電傳：66461 YKTSE HX 電報掛號：LENSFLASH HONG KONG 圖文傳真：(852)-5-8072432

56 4

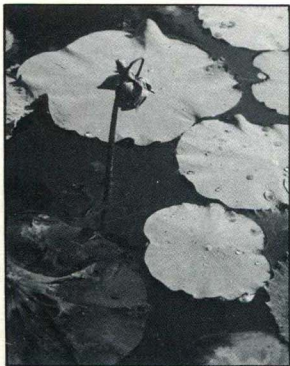
063139



# 目CONTENTS錄

## 服務台

拍攝技術信箱	80
耳聽八方	106
出讓與徵求	108



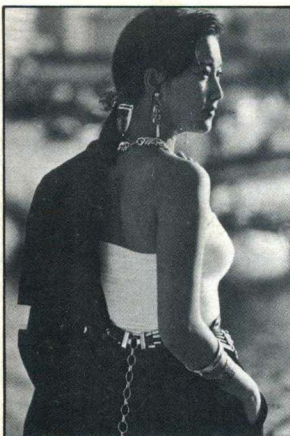
P.14

## 拍攝技巧

經驗瑣談	10
商業攝影講壇——色溫變顏色	24

## 作品欣賞

澳門賽車片面觀	4
攝影多姿采·題材勿限制	14
演藝新包裝(-)	18
關懷無家者全港公開攝影比賽	22
鬧市中的飛禽	32
區偉倫人像選輯	36
富士精選	48
索溪峪雲烟(上)	50
小型機攝影畫廊——衝刺	76
“靈采”自然神采攝影比賽精英	78
九龍明愛攝影同學會'87聯展	89



P.36

## 器材之頁

布朗為攝影師提供的新產品—— 超高速的光源	30
--------------------------	----

## 黑房操作

彩色沖洗知多少?	40
----------	----

## 其他

PHOTO FAIR '87展覽實報	98
揭開松下電機的相機部	102
新影會佈告板	110

## 熱線專欄

適馬兩枝OM用AF鏡頭試用	56
片盒漏光的故事	58
法國 Gitzo—— 三腳架中之天之驕子(-)	59
吳影德信箱	62
麗確 XR-X 試用報告	66



P.89



P.18



出版：攝影世界出版社  
 發行：拓文商務有限公司  
 出版委員會：梁錦發、呂健忠、王正剛、陳士鈴  
 總編輯：梁錦發  
 業務：陳士鈴、高獅、陳利卿  
 廣告代理：天傳廣告製作有限公司  
 電話：5-484123  
 地址：香港灣仔謝菲道54-58號金鐘大廈905-6室  
 電話：5-8610823 (三線)  
 圖文傳真：852-5-8656193  
 通訊郵箱：香港仔郵政信箱第24516號  
 常務顧問：麥柱發先生、王榮興先生  
 顧問：鄧靜山先生、張敬德先生、朱義朝先生、李謙和先生  
 法律顧問：董弘毅先生  
 器材顧問：陳烘先生  
 彩色製版：精美製版(香港)公司  
 香港北角七姊妹道204號駱氏工業大廈十樓

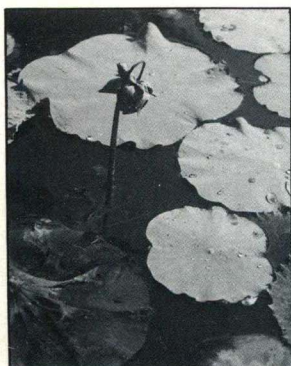
黑白製版：民信影版有限公司  
 香港中環威靈頓街86-90號8字樓803室  
 承印公司：致德印刷廠有限公司  
 新界葵涌藍田街30-38號金英工業大廈六樓  
 全球發行代理：吳興記書報社  
 香港上環樂善道68號1-2號地下  
 電話：5-440332 5-450766  
 Publisher: Photography Publishers  
 (Wholly owned and operated by  
 Topmenn Investment Co., Ltd.)  
 Superintendent: Topmenn Investment Co., Ltd.  
 Editorial Committee: Leung Kam-fat Lui Kin-chung  
 Wong Ching-kong Chan Sze-ling  
 Managing Editor: Leung Kam-fat  
 Sales Dept.: Chan Sze-ling Ko Chung Chan Lee-hing  
 Advertising Agent: Goodesign Advertising Ltd.  
 Tel.: 5-484123  
 Editorial Office: Rm. 905-6, Kam Chung Bldg., 54-58, Jaffe Rd.,  
 Wanchai, Hong Kong.  
 Tel.: 5-8610823 (3 lines)  
 Telefax: 852-5-8656193  
 P. O. Box 24516 Aberdeen Post Office



# 目CONTENTS錄

## 服務台

拍攝技術信箱	80
耳聽八方	106
出讓與徵求	108



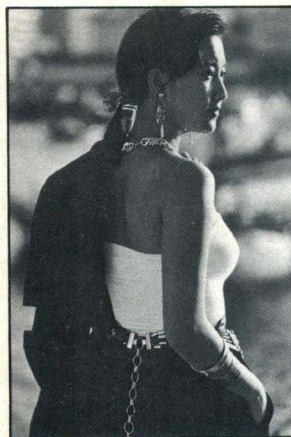
P.14

## 拍攝技巧

經驗瑣談	10
商業攝影講壇——色溫變顏色	24

## 作品欣賞

澳門賽車片面觀	4
攝影多姿采·題材勿限制	14
演藝新包裝(一)	18
關懷無家者全港公開攝影比賽	22
鬧市中的飛禽	32
區偉倫人像選輯	36
富士精選	48
索溪峪雲烟(上)	50
小型機攝影畫廊——衝刺	76
“靈采”自然神采攝影比賽精英	78
九龍明愛攝影同學會'87聯展	89



P.36

## 器材之頁

布朗為攝影師提供的新產品——超高速的光源	30
----------------------	----

## 黑房操作

彩色沖洗知多少?	40
----------	----

## 其他

PHOTO FAIR '87 展覽實報	98
揭開松下電機的相機部	102
新影會佈告板	110

## 熱線專欄

適馬兩枝OM用AF鏡頭試用	56
片盒漏光的故事	58
法國 Gitzo——三腳架中之天之驕子(一)	59
吳影德信箱	62
麗確 XR-X 試用報告	66



P.89



P.18



出版：攝影世界出版社  
 發行人：拓文商務有限公司  
 出版委員會：梁錦發、呂健忠、王正剛、陳士鈴  
 總編輯：梁錦發  
 業務：陳士鈴、高潔、陳利卿  
 廣告代理：天偉廣告製作有限公司  
 電話：5-484123  
 地址：香港灣仔謝菲道54-58號金鐘大廈905-6室  
 電話：5-8610823 (三線)  
 圖文傳真：852-5-8656193  
 通訊郵箱：香港仔郵政信箱第24516號  
 常務顧問：麥柱發先生、王榮興先生  
 顧問：鄧靜山先生、張敬德先生、朱義朝先生、李謙和先生  
 法律顧問：蕭弘毅先生  
 器材顧問：陳煥先生  
 彩色製版：精美製版(香港)公司  
 香港北角七姊妹道204號駱氏工業大廈十樓

黑白製版：民信影版有限公司  
 香港中環威靈頓街86-90號8字樓803室  
 承印公司：致德印刷廠有限公司  
 新界葵涌藍田街30-38號金葵工業大廈六樓  
 全球發行代理：吳興記書報社  
 香港上環樂古道68號1-2號地下  
 電話：5-440332 5-450766

Publisher: Photography Publishers  
 (Wholly owned and operated by  
 Topmenn Investment Co., Ltd.)  
 Superintendent: Topmenn Investment Co., Ltd.  
 Editorial Committee: Leung Kam-fat Lui Kin-chung  
 Wong Ching-kong Chan Sze-ling  
 Managing Editor: Leung Kam-fat  
 Sales Dept.: Chan Sze-ling Ko Chung Chan Lee-hing  
 Advertising Agent: Goodesign Advertising Ltd.  
 Tel.: 5-484123  
 Editorial Office: Rm. 905-6, Kam Chung Bldg., 54-58, Jaffe Rd.,  
 North, Hong Kong.  
 Tel.: 5-8610823 (3 lines)  
 Telefax: 852-5-8656193  
 P. O. Box 24516 Aberdeen Post Office



# 幸福牌 CP-30 自動台式像紙沖洗機



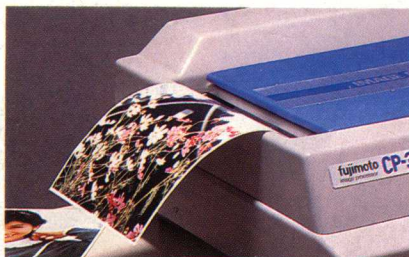
## 簡單可靠 CP-30 自動台式像紙沖洗機

CP-30是在亮室條件下沖洗 RC 型像紙的新型沖洗機，能使操作者從繁複的暗房操作中解放出來，在亮室中舒服地進行沖洗加工。只需注入藥液，便能馬上沖洗。排液簡單。沖洗像紙尺寸由 5×7 吋至 11×14 吋。一個毫無暗房經驗的人亦能正確操作 CP-30 而不需顧慮繁複程序。

在黑房內，打開遮光蓋放入像紙，像紙便由滾軸轉動送入顯影槽。機內有三個槽盛載藥液都備有恒溫加熱器及攪拌器。只需 1.8 公升藥液，很為經濟。



在黑房內裝入像紙。



像紙由機器出口滑出，水洗及烘乾過程可在機外完成。

**LUCKY**  
image processor

**CP-30**

CP-30 3H 型，配合幸福牌 G70 電腦放大機，更樂趣無窮。

如欲索取幸福牌 CP-30 自動台式像紙沖洗機說明書，請函寄香港東麗攝影器材有限公司。

姓名：\_\_\_\_\_

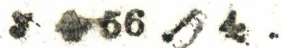
地址：\_\_\_\_\_

總代理：

香港東麗攝影器材有限公司

地址：香港北角英皇道 250 號北角城中心 1204 室

電話：5-663782 電傳：66461 YKTSE HX 電報掛號：LENSFLASH HONG KONG 圖文傳真：(852)-5-8072432



063139



# 一個新聞攝影師的誕生

1913年 ROBERT CAPA 生於匈牙利的布達佩斯。  
那時候，各地正陷入戰亂與鬥爭中。通訊系統極之落後而且  
困難重重。CAPA 想盡辦法，希望能與  
世界各地人仕溝通，又不受各地方言所影響。終於他發現  
攝影乃共通語言，從此改變了他的一生；那時他才 18 歲。  
適馬鏡頭有助你忠實的傳譯。

## 雙重用途 AF 轉換器

- 只要裝上轉換於手動對焦鏡頭與自動對焦單鏡反光相機之間，便可提供自動對焦功能，並且連接自動曝光系統。
- 所採用的鏡頭焦距亦因此增加 1.6 倍。
- 以這輕巧的設備，你便可享受到自動對焦的樂趣。

AI/MA 藝康手動對焦鏡頭加上轉換器可裝在萬能達自動對焦機身上。

MD/MA 萬能達手動對焦鏡頭加上轉換器可裝在萬能達自動對焦機身上。



正確選用你的適馬鏡頭來迎合不同用途及需要。 \* 亦備有手動對焦型 (M) 自動對焦配合萬能達 (N) 自動對焦配合藝康 F 401 或 F 501 (C) 自動對焦配合奧林巴斯

全新自動對焦變焦廣角鏡頭。

AF 28-70mm F3.5-4.5 M N O P \*

風景與人像綜合變焦鏡頭。

AF 28-80mm F3.5-4.5 M \*

全能七倍自動對焦變焦鏡頭。

AF 28-200mm F4-5.6 M \*

最新及用途廣自動對焦變焦鏡頭。

AF 35-135mm F3.5-4.5 M N \*

現時世上最細小及最輕便自動對焦變焦鏡頭。

AF 70-210mm F4-5.6 M \*



# SIGMA LENSES

東南亞區總代理：適馬(香港)有限公司  
SIGMA OPTICAL (HK) LTD.

(香港、澳門、中國大陸、菲律賓、泰國)

九龍尖沙咀梳利士巴利道3號星光行1701A室 3-661326-8



## AF APO 70-210mm F3.5-4.5

- 採用特低色散鏡片 (SLD)，照片反差較強，甚至使用長焦距。
- 自動對焦近攝是採用適馬獨有消色差微距鏡 (AML) 設計。
- 52mm 濾鏡，全長 125.5mm，輕巧而黑色鏡身。

如欲索取適馬鏡頭說明書，  
請函寄適馬(香港)有限公司  
姓名：\_\_\_\_\_  
地址：\_\_\_\_\_

Ⓟ 自動對焦配合實得

高反差低色散輕巧自動對焦變焦鏡頭。

**AF APO 70-210mm F3.5-4.5** MIN\*

高速固定光圈遠攝自動對焦變焦鏡頭。

**AF 75-200mm F3.8** N.O.P

高速明亮特大光圈遠攝自動對焦變焦鏡頭。

**AF 75-200mm F2.8-3.5** M\*

輕巧超遠攝自動對焦鏡頭連內藏馬達推動器。

**AF 400mm F5.6** M\*

雙重用途 AF 轉接器從手動變為自動對焦。

**AF MULTI CONVERTER**



# 澳門賽車片面觀

澳門國際格蘭披治大賽，是賽車界的盛事，亦是澳門本土的盛事之一，對愛好攝影的人士來說，是不可多得的機會。

本來，這些國際賽事，“初哥”早已想去拍攝，無奈每次都因工作繁忙的關係，無暇抽身到澳門拍攝賽車實況，實感遺憾。今年，“初哥”早已下定決心，預早訂定酒店房間，買了船票，準備到澳門拍攝最後兩天的賽事。但事與願違，最後只能有空拍攝星期六那天的賽事。

這天早上，“初哥”抵達澳門，便以第一時間辦理入境手續，飛奔出碼頭外，並立刻向一名警察查詢記者中心所在地，以便領取拍攝記者證。但這位警察先生的答覆却是不大清楚，並叫“初哥”到另一地點詢問。當“初哥”跑到那邊，又再詢問另一位警察先生，但答案仍是不知道，不大清楚……。如是者，“初哥”給這羣警察先生左指右指，在碼頭附近，足足跑了四五轉，聰明的“初哥”才終於醒悟過來，不再向警察詢問，改向“行家”（記者是也）查詢。剛巧，一名外籍記者經過，“初哥”便以僅有的英語與他交談；很幸運，“初哥”亦能明白他的意思，原來記者中心就在綜藝館那裏。

當“初哥”乘的士到達綜藝館的路口時，正想跑進去，便立刻受到喝止；“初哥”回頭一看，是一名警察喝令禁止進入，“初哥”連忙取出記者證，向他表明身份，並解釋內進原因。結果，與該名警察爭論了十多分鐘後才獲准進內。進了場內，仍是找不到記者中心，於是惟有再次向“警察伯伯”詢問，但他們仍是不知道。

於是，“初哥”又重施故技，改向一羣迎面而來的記者查詢，在傾談間，知道他們是澳門某日報的記者，而他們對這“不顯眼”的記者中心，亦頗有微言。在他們帶領下，“初哥”便很快到達記者中心領取到拍攝記者證。（其實由碼頭步行到記者中心，祇需五至十分鐘時間，但“初哥”由碼頭至領取拍攝記者證，足足花掉了差不多個半小時。）

雖然，“初哥”獲得大會派發的賽車



在看台前拍攝的情況。



比賽進行中，此車突然冒出濃煙。



## 攝影：初哥

資料及簡圖，但由於初到澳門，很多時候仍是繞了圈子才到達目的地。當“初哥”到達葡京灣角，已是電單車賽的最後一場賽事了，於是急不容緩速速拔出長鏡安裝在腳架上，準備拍攝。“蓬！蓬！”——車子像閃電般飛過，“初哥”的相機與電單車成直角，從觀景窗望出，給嚇了一跳。因車子的速度太快，而長鏡的角度又這麼窄，莫講是拍攝，就算車子是怎樣子也無法看到。於是“初哥”立刻把鏡頭轉向較遠的直路，並以追隨的方式擺拍，直至此場賽事的尾聲，才開始熟習車子的速度；結果，這一卷菲林，幾乎全交“白卷”。

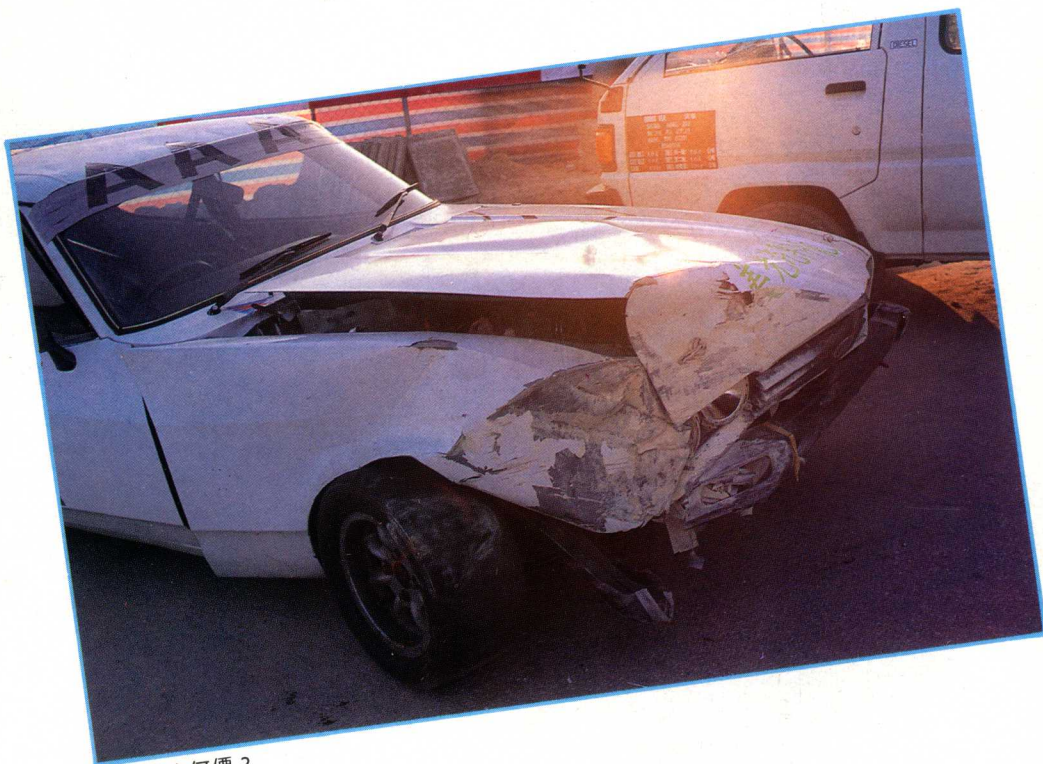
此場賽事結束後，“初哥”跑到水塘灣角那一邊，一方面是想找一找先出發的朋友，另一方面是尋找較佳的角度去拍攝。（在這處，接近觀眾席的一邊，除了有一道矮牆外，並有一幅高約六呎的鐵絲網及一條幼繩圍著，而幼繩與鐵絲網之間的通道，則可任由記者拍攝。但因被鐵絲網包圍著的關係，根本是不能拍攝；而一般記者都會找一些缺口，把鏡頭伸出去拍攝。）“初哥”亦明白到這種情況，故此邊行邊找，終於找到了；正準備跑上前時，突然遭人阻止，“初哥”定眼一看，原來又是警察大人。“初哥”正想出聲，但那兩名警察說得更快——“不准到那處拍攝”。“初哥”立刻舉起記者證表示身份，但是這兩名身材魁梧，目怒兇光，滿面威嚴的“警察大人”仍然是說不准，其中一名警察邊說邊伸手到鎗袋，好像要拔鎗似的，嚇得“初哥”即時停了下來，猶豫了一會後便跑到另一處拍攝。

震耳欲聾的引擎聲又響起來，將“初哥”當時的氣憤震走，並重新全神貫注投入拍攝；但這些房車的外型，對“初哥”的吸引力不大。

約五時許，“初哥”又匆忙地跑回碼頭乘船返香港；在船上，“初哥”在回想澳門這次拍攝行程——除了塵土飛揚及令人感到震耳欲聾之外，最深刻的印象便是那些什麼也不知了的“警察先生”及那兩位威猛的“警察大人”了。



在賽車場上，美女如雲，圖中靚女見到了“初哥”，回頭報以一笑。



賽車何價？



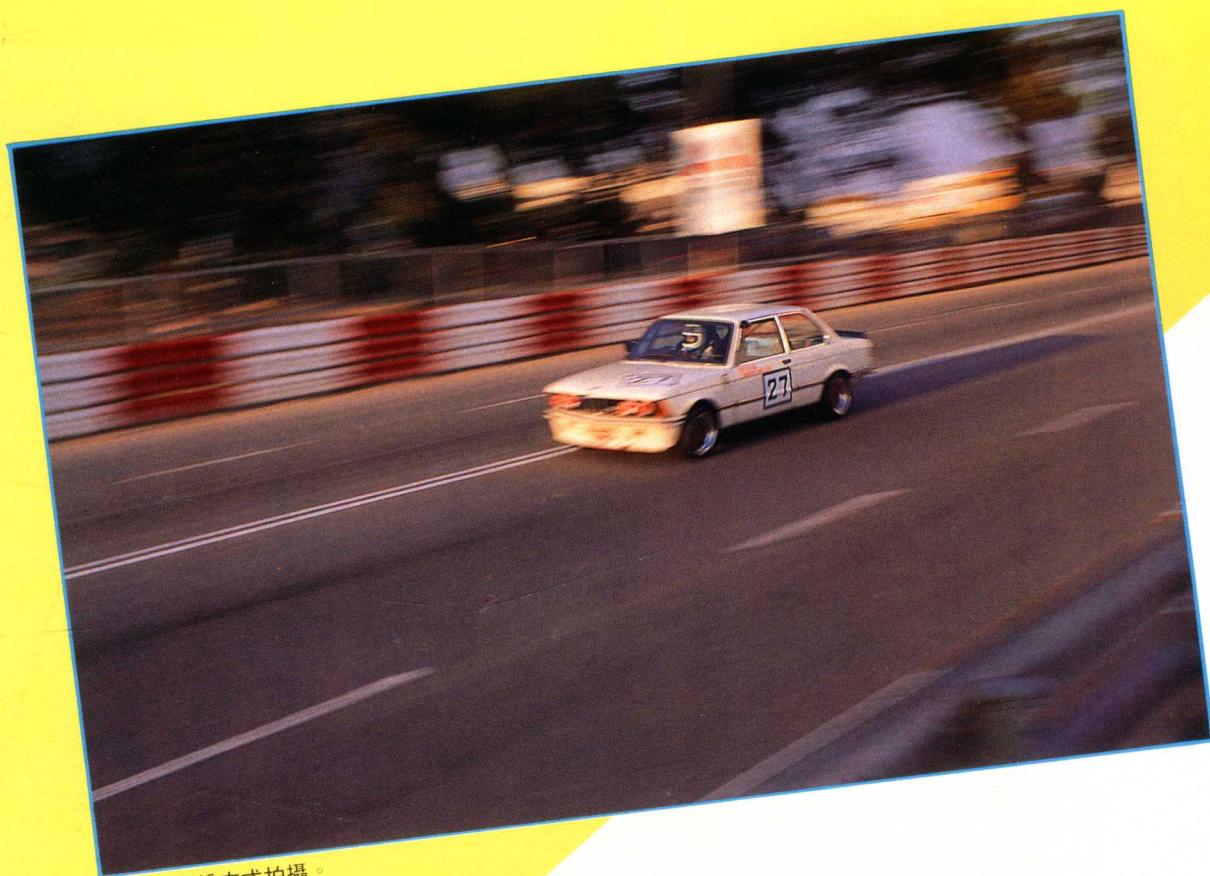


比賽車輛角逐情況。



第一卷菲林拍攝的電單車轉彎情況。





用擺鏡方式拍攝。



改用擺鏡的方式拍攝，但拍攝頗為困難。



# H A S S E L B L A D

哈蘇專業相機  
創意層出不窮  
配搭千變萬化



負片及幻燈片微粒極幼，解像力特高，而且層次分明，色調鮮艷濃厚，放大後仍保持精美質素。

500 ELX是哈蘇的另一超卓型款，用閃光燈拍攝時，可直接由軟片焦平反射作自動曝光，並配上無黑角影象的反光鏡。

哈蘇2000 FCW除備有多項電子調控功能外，並可配用捲片器，在使用內藏快門的CF系列鏡頭時，更完全不需相機的電源，另外哈蘇SWC/M是一部超廣角相機，附有光學觀景器內置水平器。

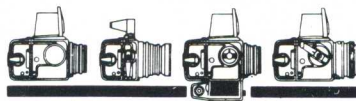
以上各款哈蘇相機同被專業攝影師視為永恒瑰寶，為通向完美藝術境界中不可或缺的工具。

哈蘇相機舉世馳名，它不只代表一個專業的權威名字，同時也在於千變萬化的配搭方式，欸欸配件都能巧妙地與機身揉合運用，為專業攝影師提供無窮無盡的創作靈感。

哈蘇500 C/M是哈蘇攝影體系中的先驅，採用西德蔡司（Zeiss）精製CF系列鋼葉式快門鏡頭，全速同步閃光，

哈蘇產品均有原廠發出的世界性服務保證咭，除保證是原裝新貨品外，尚可獲免費保養服務，請即駕臨各哈蘇特約經銷商參觀選購。

哈蘇精美說明書備索，請填妥下列表格寄香港郵箱181號石利洋行。



H A S S E L B L A D

總代理：石利洋行 SHRIRO (H.K.) LTD  
香港中環和記大廈2樓 電話：5-245031

姓名：

地址：

H



# 活色神采存為你

採用柯尼卡SR-V系列菲林，每張相片的影像均留下最真實、最傳神的色彩。柯尼卡SR-V系列菲林，在背光情況下，依然可發揮其特強感光功能，層次分明，對比強烈。此外，柯尼卡SR-V系列菲林的「V-時間初級粒子」及「V-QL晶體」突破一般菲林的清晰度，令影像的色彩更豐富、線條更精確。柯尼卡百年好相紙，品質優秀，色彩自然持久；經多項實驗證明，相紙上的色彩，百年不變，歷久彌新。

由現在開始，選用柯尼卡SR-V系列菲林及百年好相紙，拍晒可百年長存的完美相片。



柯尼卡新SR-V系列菲林及百年好相紙

柯尼卡，誰能代替你地位





# 經

# 驗

# 瑣

# 談

關振東

## 如何拍攝移動物體？

要凝結動作或是動態，應選擇一個現場照明亮度，所用鏡頭及相機三者都可容許的最高速度快門，然後選用高速的菲林——ISO400或以上。

附表指示出凝結移動物體時需要用的快門速度，數字以標準鏡對焦於約25英尺的距離下計算。如距離縮短一半，或採用雙倍長度焦距的鏡頭，就要採用快一倍的快門速度。

爲了減少物體移動的影響：

- 將拍攝物體的移動路向安排在畫面的對角線上。

移動物體	相機與物體成 90°	相機與物體成 45°
步行速度	1/250 秒	1/125 秒
跑步速度	1/500 秒	1/250 秒
單車速度	1/1000 秒	1/500 秒
汽車行駛速度	1/2000 秒	1/1000 秒

- 在較遠距離，或以較短焦距鏡頭拍攝。
- 等候動作的最高潮時拍攝，例如在跳躍時的最高點。  
要加強物體的動感：
- 採用一個低速快門來故意造成模糊感覺。例如高速移動的汽車在1/60秒時會有模糊的效果，而流水却需要用很低的速度才有一個白色模糊的影像——如採用1/4秒或1/2秒。
- 與物體的動作一起搖動相機。在搖動一半時以1/60秒或 $\frac{1}{30}$ 秒輕輕地按動快門。

正確的計算能令物體清晰，而背景則模糊而產生動感。

## 如何拍攝閃電？

你不能預測閃電，因此相機快門必須保持開啓以等待閃光的出現。先以三腳架支持相機，鏡頭對焦於無限遠，然後將快門長期開啓直至數度閃電出現——這樣的照片較單一閃光的照片更具吸引力。

## 如何拍攝煙花？

拍攝煙花必須採用三腳架，配合數秒的曝光時間。將鏡頭對焦在估計的距離上，採用中速菲林（約ISO100）以便有較佳的曝光寬容度。如果現場接近海邊，可嘗試將倒影也一併拍進底片，以加強氣氛。開始嘗試曝



1/250 秒，f 8，50mm 鏡頭

拍攝閃電的曝光

ISO	曝光時間	光圈
64	快門開啓	f 5.6
100	快門開啓	f 8
400	快門開啓	f 16



2 秒，f 8，200mm 鏡頭



光時，較明亮的煙花可採用 f 8 光圈，曝光 2 秒或 3 秒；而對於較遠或較暗的煙花，則可採用 f 8 光圈，曝光 20 秒至 30 秒。

## 如何拍攝月亮？

採用長焦距的鏡頭——焦距最短也要在 135mm 以上，因為短焦距的鏡頭就是在月圓的情況下仍會顯得太細小。作為嘗試的開始，可根據下列數據：

	ISO 64	ISO 100	ISO 400
月圓	1/125 秒 f 11	1/250 秒 f 11	1/500 秒 f 16



50mm 鏡頭，f 11，曝光 5 分鐘

## 如何拍攝空曠的街道？

如果想將一條繁忙的街道拍成空曠的，就應加上一塊深色的中性密度濾鏡，以減少進入鏡頭的光線。將光圈收細，並將相機裝在三腳架上，曝光長達一分鐘或以上。這樣，移動的物體便不會記錄在菲林之上，而只有建築物及固定的汽車才能在照片中出現。

附表列出三款常用的中性密度濾鏡，連同濾鏡系數，及曝光的增加程度。

ND1.00	X10	( 3 $\frac{1}{3}$ 級 )
ND2.00	X100	( 6 $\frac{2}{3}$ 級 )
ND3.00	X1000	( 10 級 )



35mm 鏡頭，f 11，曝光 3 分鐘

## 如何拍攝電視畫面？

先將室內的燈光熄滅，再將電視畫面的影像調至明亮，並減低反差。如有彩色，則應保持正常色調。將相機裝在三腳架上，然後依照下表作曝光：

	焦平快門	葉片快門
黑白電視	1/8 秒 f 8	1/30 秒 f 4
彩色電視	1/8 秒 f 5.6	1/30 秒 f 2.8

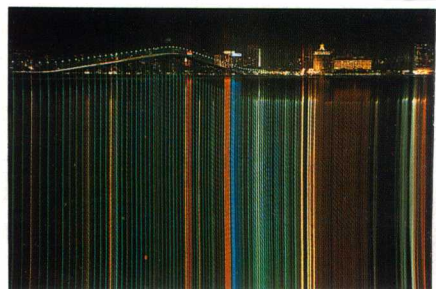
所有曝光以 ISO100 菲林計算

- 切勿採用閃光燈！這會消除畫面的反差。若以彩色菲林拍攝，應加上柯達彩色補償濾鏡 CC40R 以還原彩色電視的紅調。

## 如何拍攝夜景？

以下提供的曝光只是嘗試的開始。需要好的照片，必須採用不同的曝光來拍攝。

第一組——非常明亮的景物：霓虹光管、射燈照明的窗櫺等。
第二組——明亮物體：明亮的街道、聖誕燈飾、窗櫺、展覽場等。
第三組——普通物體：普通街景、射燈照明的建築物。
第四組——陰暗物體：遠距離的城市燈光、圓月照明的風景。



35mm 鏡頭，f 16，曝光 5 分鐘，加 CC5R



- 採用彩色菲林的時候，長時間曝光通常都會因倒易率失效關係而引致色調改變。這時便應使用彩色矯正濾鏡來補償。

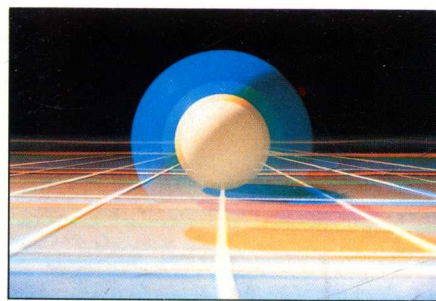
	ISO 25/32	ISO 50/64	ISO 125/160	ISO 400/650
第一組	1/15秒 f2.8	1/30秒 f2.8	1/30秒 f4	1/60秒 f5.6
第二組	1/4秒 f2.8	1/8秒 f2.8	1/15秒 f2.8	1/30秒 f4
第三組	2秒 f2.8	2秒 f4	2秒 f5.6	1/2秒 f5.6
第四組	10秒 f2.8	10秒 f4	10秒 f5.6	5秒 f8

## 多次閃光

多次閃光是一種有效的室內景物拍攝技術，其他穩定的物體亦同樣可使用這種技術。如果閃光燈在某一特定的距離下所提供的鏡頭光圈為 f 4，當觸發兩次閃光時便可將光圈收至 f 5.6 (以便獲得較深遠的景深)。

如室內的光線暗弱，可將相機調至 B 掣，在快門保持開啓的期間，按動閃光燈的測試按鈕來觸發閃光。當獲得足夠的閃光次數後，才關上快門。相機必須由三腳架來支持着，而快門則由快門繩負責開關。

- 要增加一級光圈，需要兩次閃光。要增加兩級光圈，需要四次閃光。而當要增加三級光圈時，便需要八次閃光。而多於八次閃光時，倒易率失效會影響整個結果。



80~200mm 鏡頭，f 16，四次閃光

## 補光閃燈

向光亮的地方拍攝能拍攝出戲劇性的戶外人像背光效果，亦即可以出現剪影效果。在使用閃燈補光之後，面向相機的暗面亦會被照亮。

爲了避免出現不自然的效果，閃燈的光度與陽光必須小心作出平衡。附表是基於平均補光效果的照明比例，所用的菲林速度並不影響結果。

閃光指數 (ISO 100 / 米)	快門速度				
	1/30	1/60	1/125	1/250	1/500
	物體距離 (米)				
11	0.46	0.76	1.07	1.52	2.13
12	0.61	0.91	1.22	1.83	2.44
15	0.76	1.07	1.52	2.13	3.05
18	0.91	1.22	1.83	2.44	3.66
21	1.07	1.52	2.13	3.05	4.27
26	1.22	1.83	2.44	3.66	4.88
30	1.52	2.13	3.05	4.27	6.10
37	1.83	2.44	3.66	4.88	7.32

- 沿着閃光指數的橫線選擇一個適合的物體距離。
- 依照這個物體距離數字對上頂部的快門速度來調節相機快門。
- 依照現場環境的亮度，以正光照明主體時測量出的光圈及快門組合，選擇與對上的預定光圈相對的光圈值來曝光。



注意：如屬焦平快門的相機，同步快門多為 1/125 秒，這表示 1/125 秒是最高的可用快門速度。

## 近攝附加鏡

如將附加的近攝鏡裝在相機鏡頭之前，相機鏡頭上的對焦距離便會失效。

如果是單鏡反光機，拍攝者仍可以直接從觀景器內觀察景物，亦能在觀景器內對焦以獲得清晰的影像。但對於其他相機，則需要以附表提供的資料來對焦。

相機鏡頭的 距離定位 (米)	裝上附加鏡後的對焦距離 (cm)				
	+1 屈光度	+2 屈光度	+3 屈光度	+4 屈光度	+5 屈光度
無限遠	100	50	33	25	20
25	96	49	32.5	34.7	19.8
15	94	48.5	32.5	24.6	19.7
12	92	48	32	24.5	19.7
10	91	47.5	32	24.4	19.6
7	88	46.5	31.5	24.2	19.4
5	83	45.5	31	23.8	19.2
3	75	43	30	23.1	18.7
2	67	40	28.5	22.2	18.2
1	50	33.5	25	20	16.7
0.6	37.5	27.3	21.3	17.6	15

+4 屈光度是由 +1 及 +3 鏡片組合而成。

+5 屈光度是由 +2 及 +3 鏡片組合而成。

## 皮腔·延長

當相機加上增距環或皮腔作為近攝工作後，曝光必須相應增加來補償因光線運行的路程延長而引致的損失。

鏡後測光錶會自動補償這些損失。如相機沒有鏡後測光錶，則可參閱附表。

## 善用測光錶

大部份的鏡後測光錶都是將所有景物的光度作一重點或平均測量。

這種測光系統在普通色調豐富的環境下有很好的表現；但很多時，有些相機的鏡後測光錶會被一些景物弄致曝光不足或過度。

例如需要拍攝一個站在白牆前穿上黑衣的模特兒時，測光錶會受大幅的白色背景影響而反應過度，在比較下模特兒的衣服便會曝光不足。

若果要保持正確曝光，只須增加或減少曝光便可補償。很多相機設有的曝光補償便是在這些情況下使用。

### 需要曝光補償的情況：

- |                    |             |
|--------------------|-------------|
| 翻拍在黑紙上的白字          | - 2 級       |
| 位於黑色背景前的物體         | - 2 或 - 1 級 |
| 射燈照明的物體，特別是在黑色背景前  | - 2 或 - 1 級 |
| 低反光物體，如長青樹及黑色簇葉    | - 1 級       |
| 位於窗旁的物體，或以藍天、海作為背景 | + 1 級       |
| 背光人像、雪景、沙灘景色       | + 1 或 + 2 級 |
| 翻拍在白紙上的黑字          | + 2 級       |



f 11，自動曝光，50mm 鏡頭，+ 近攝鏡



f 16，自動曝光，50mm 鏡頭，加伸縮皮腔

延長度 (mm)	加大光圈作為曝光的補償		
	35mm 鏡頭	50mm 鏡頭	135mm 鏡頭
10	2/3	1/3	1/3
15	1	2/3	1/3
20	1 1/3	1	1/3
25	1 2/3	1	1/3
30	1 2/3	1 1/3	2/3
35	2	1 2/3	2/3
40	2	1 2/3	2/3
45	2 1/3	1 2/3	1
50	2 1/3	2	1
55	2 1/3	2	1
60	2 2/3	2 1/3	1
65	3	2 1/3	1
70	3	2 1/3	1
75	3	2 1/3	1 1/3
80	3 1/3	2 1/3	1 1/3
85	3 1/3	2 2/3	1 1/3
90	3 1/3	3	1 2/3
95	3 2/3	3	1 2/3
100	3 2/3	3	1 2/3
105	4	3	1 2/3
110	4	3	1 2/3
115	4	3 1/3	1 2/3
120	4	3 1/3	1 2/3
125	4	3 1/3	1 2/3



35mm 鏡頭，程序式自動曝光，+ 1 曝光補償