

中國青銅器辭典

陳佩芬 編著

第六册

重要青銅器（日用器）（雜器）、青銅器鑄造技術

出土青銅器主要遺址、墓葬和窖藏

金石學家·青銅器書目

上海辭書出版社

中國青銅器辭典

陳佩芬 編著

第六冊

重慶青銅器(日用器)
出土青銅器主要遺
金文學家·青銅器

窖藏
·青銅器鑄造技術

上海辭書出版社

圖書在版編目(CIP)數據

中國青銅器辭典 / 陳佩芬編著. —上海: 上海辭書出版社, 2013. 8

ISBN 978—7—5326—3544—3

I. ①中… II. ①陳… III. ①青銅器(考古)—中國—詞典 IV. ①K876. 41-61

中國版本圖書館 CIP 數據核字(2011)第 213327 號

統籌

劉毅強

責任編輯

康萍 柴敏 祝雲賽 楊月英

責任校對

蔡亞宜 路永敏 左鍾亮 鄭浩珺

裝幀設計

姜明 明婕 楊鐘璋 楊陽

中國青銅器辭典

陳佩芬 編著

出版發行 上海世紀出版股份有限公司

上海辭書出版社

社址 上海市陝西北路 457 號

郵政編碼 200040 電話 021—62472088 網址 www.ewen.cc www.cishu.com.cn

印刷 上海麗佳製版印刷有限公司

開本 640 毫米×960 毫米 1/8

印張 218

插頁 18

字數 800 000

版次 2013 年 8 月第 1 版

印次 2013 年 8 月第 1 次印刷

書號 ISBN 978—7—5326—3544—3/K·838

定價 3980.00 元(全六冊)

如發生印刷、裝訂質量問題,讀者可向工廠調換
聯繫電話: 021-64855582

王子嬰次方爐

春秋晚期取暖用具。

殘高11.3釐米。1923年河南新鄭李家樓出土。

爐呈長方形，侈口，淺腹，平底，下有多足殘座。腹兩側

設雙環耳，並套有環鏈，前後各設一環耳，腹飾幾何形紋。內壁沿鑄銘文“王子嬰次之炒盧”七字。王子嬰次是楚莊王之弟嬰齊，即子重。炒盧即火爐。藏中國國家博物館。



徐令尹者旨𦉳爐盤

春秋晚期取暖用具。

高36釐米，重16千克。1974年江西靖安水口公社出土。

口折沿，淺腹平底，下置環形底座。由十個條形獸作為

支柱，獸嘴銜環形底座，獸身上翹，尾承盤底。腹兩側設環鏈狀提耳，腹飾交龍紋。盤內底鑄銘文十八字，記載徐國的令尹者旨𦉳，選擇上好的青銅，自作此爐盤。令尹，原為楚官名，徐置令尹，知徐用楚官制。藏江西省博物館。



曾侯乙炭爐

戰國早期取暖用具。

高49釐米，盤口徑43.8釐米，總重19.4千克。1978年湖北隨縣(今屬隨州)擂鼓墩出土。

爐由提鏈盤即炭爐、箕和漏鏟組成。盤折沿，淺腹，平底，下置三個獸形足。獸首反顧向外，頭頂托住盤底，體及尾部着地。盤腹兩側設雙環耳，由四節雙環相互套接，合成圓圈形抓手。腹飾紅銅鑲嵌的幾何形紋，盤內底有銘文“曾侯乙作持用終”七字。箕呈三角形，外形仿用篾編的形狀，漏鏟設圓柄，底有菱形漏眼五十三個，外壁飾紅銅鑲嵌的幾何形紋。箕與漏鏟，都有與盤相同的銘文。出土時盤內放着箕和漏鏟，是一組完整的取暖用具，甚為難得。藏湖北省博物館。



集甌盤爐

戰國晚期取暖用具。

連提鏈高36.8釐米，重6千克。1933年安徽壽縣朱家集出土。

爐直壁，淺腹，平底，外壁旁置蹄足。腹兩側設提鏈，腹飾連續式菱格紋，內填各種雲紋。口邊刻銘文“鑄客為集甌為之”七字。此器稱盤，是為燒炭用，有提鏈也可稱作爐，為壽縣李三孤堆楚王陵流散的器物。藏上海博物館。



陽信家爐

西漢取暖用具。

高37.4釐米。1981年陝西興平茂陵出土。

侈口，直腹較淺，平底，腹外側設細長蹄足，腹置長條透孔九處，兩側設鈕，與提梁相套。腹外壁刻銘文“陽信家銅爐，容斗九升”九字。陽信，漢武帝姊陽信長公主。藏茂陵博物館。

熏爐

戰國早期熏爐。

高42.8釐米，盤口徑14釐米，重2千克。1978年湖北隨縣(今屬隨州)擂鼓墩出土。

整器由盤和上細下粗的罩兩部分組成，熏罩套在圓盤侈出的子口上。罩中空至頂，兩側近盤處各飾一環鈕。在兩環鈕間的正面設長1釐米、口徑1.7釐米的小管，與罩內相通，罩的口沿有一小榫與圓盤上的榫眼扣合，使之不易移動。圓盤淺腹平底，下設三個小蹄足，腹兩側設環鈕，與罩上的環鈕上下對稱。這種熏爐的形制前所未見。藏湖北省博物館。



騎獸人博山爐

西漢熏爐。

高32.3釐米，盤徑22.3釐米，重3.45千克。1968年河北滿城陵山中山靖王劉勝墓出土。

爐為盤內設一騎獸人，一手擎起博山爐。爐蓋透雕分為兩層，上層呈尖頂，飾重疊山巒，旁為流雲，在雲山間

有虎熊出沒、人獸搏鬥及人驅使牛車等圖案；下層鑄龍虎、朱雀、駱駝及雲氣圖案。爐斂口，鼓腹圓底，下設一小圓座與人的右手銜接，人騎於獸上，獸伏地昂首，體下設支釘，可插於底盤的圓孔中。盤口折沿，淺腹，平底。爐外壁飾鑲銀雲紋，盤心飾鑲銀同心圓，四周飾柿蒂紋。藏河北博物館。



鑲嵌神獸紋博山爐

西漢熏爐。

高26釐米。1968年河北滿城陵山中山靖王劉勝墓出土。

爐形似豆，器與透孔座係分鑄後用鐵釘鉚合，皆飾雲紋。座把透雕成三龍躍出水面，龍首托住器。透雕高

蓋，高低起伏，鑄成挺拔峻峭的山巒多層。蓋面因山勢透雕，山巒間神獸出沒，虎豹奔走，小猿或蹲踞巒峰，或騎在獸身，獵人肩扛弓弩巡獵山間，或正在追逐逃竄的野豕，間有小樹作為點綴，展現自然山景和生動的狩獵場景。紋飾皆錯金。藏河北博物館。



鎏金透雕蟠龍熏爐

西漢熏爐。

高19.4釐米。

口折沿，設蓋，直腹下收。蓋頂立一朱雀，口沿飾兩虎兩羊各具神態，器和蓋均飾透雕雲紋。座為蟠龍形，三爪外伸着地，一爪壓住龍尾，蟠龍張口咬住一柱，柱上承透雕熏爐。器內另有一層內套，可容香料，蓋為雙層透雕，以散發香氣。整器鎏金，部分已脫落。藏上海博物館。



鎏金透雕虎紋熏爐

西漢熏爐。

高22.3釐米。1972年江蘇銅山出土。

斂口設蓋，蓋頂設環鈕，蓋面飾透雕三虎。器鼓腹下收，腹兩側設獸面銜環。平底下以三鳥為支架，以下又接層疊的柄和盤形底。各部分均飾雙鈎雲紋，通體鎏金，保存情況良好。藏南京博物院。



鼎形熏爐

西漢熏爐。

高28.5釐米，盤徑30釐米。1968年河北滿城陵山中山靖王劉勝墓出土。

侈口，設蓋，蓋面突起，頂置一環，蓋面分佈十二圓孔。

束頸，鼓腹平底，下置獸踩朱雀作為高足。足下尚有一盤，盤一側設流狀缺口，可清除灰燼。腹飾四環鈕。爐的底部中心設一小孔，周邊設十二個長方形孔。器形樸素實用。藏河北博物館。



銀首俑燈

戰國中期照明用具。

高66.4釐米，重11.6千克。1977年河北平山三汲村中山王墓出土。

俑站立在方座上，俑首銀質，雙目鑲嵌黑石，粗眉高鼻，嘴角上翹呈微笑狀，髮髻規整，身穿右衽寬袖長袍，下端

曳地，向兩邊分開，露出雙足，袍飾雲紋，並用朱、黑兩色漆填嵌，尚存痕迹。俑右手執蛇，連接一柱，頂上為環形凹槽燈盤，柱上有一攀援的猿；左手執蛇尾，蛇口銜環形凹槽燈盤，下部被另一燈盤內的蟠龍承托。兩盤內均置三支燭籤。造型特殊，構思巧妙。藏河北博物館。

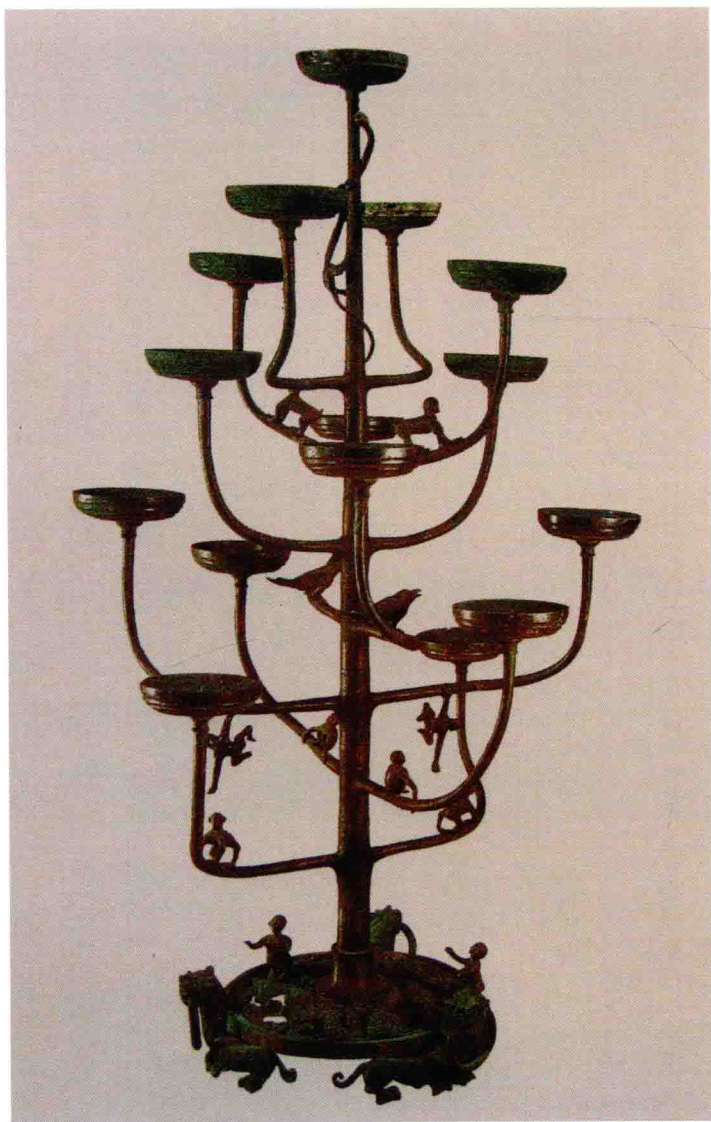


十五支連盞燈

戰國中期照明用具。

高82.9釐米，重13.85千克。1977年河北平山三汲村出土。

燈呈樹形，由七節支架套接而成，每節皆有不同形式的榫卯，除頂端支架有三盞燈外，其餘各為兩盞，共十五盞，中設燭籤。樹幹有龍纏繞，樹枝上群猿戲耍，小鳥啼鳴。樹本承以透雕龍紋的圓座，座下有三虎為足，虎銜環。座上有兩人，上身袒露，下穿短裳，向上拋食戲猿。構思奇特。藏河北博物館。



跽坐俑漆繪燈

戰國中期照明用具。

高48.9釐米，盤徑23.7釐米，重7千克。1975年河南三門峽上村嶺出土。

造型為跽坐俑雙手擎燈座，其上分為兩枝與盤結合，燈盤呈環形，內設三燭籤。俑身着右衽掩膝長袍，腰束寬帶，並有帶鉤扣合。俑首梳偏髻，髮上有簪，並束冠帶。俑跽於長方形板，板前有兩孔，可固定於器物上。此燈原髹朱漆，現已剝落，僅留存少量殘迹。藏河南博物館。



錯銀雲紋豆形燈

戰國晚期照明用具。

高32.6釐米，重2.2千克。

燈形似豆，淺盤中有燭籤，下置圓柱形長柄連盤形座，中空。豆盤邊、長柄及座均飾錯銀幾何雲紋。紋飾極為精美。藏北京故宮博物院。



鼎形燈

戰國晚期照明用具。

高30.5釐米，口徑12釐米。1974年甘肅平涼廟莊出土。

燈外形為附耳蹄足鼎，耳側設鍵槽，兩側穿孔，中貫鐵柱。雙鍵一端鎖於耳上，鍵中部彎曲成半圓，合之成圓環，扣住頂托。蓋頂正面有一托，兩側飾鴨首可旋轉，蓋頂背面設燭籤。上蓋後，放下雙鍵，旋動鴨首，即緊扣鎖住，將鼎蓋封閉，嚴絲合縫。打開時先旋蓋，使鴨首離開雙鍵，然後開鍵啓蓋，將雙鍵頂端合攏，蓋孔插入鍵頂，即成一燈。出土時鼎內尚存油脂。此燈在古代燈具中較為少見。藏甘肅省博物館。



俑擎雙燈

戰國照明用具。

高24.1釐米，盤徑11.5釐米。1957年山東諸城太平葛埠口村出土。

俑着短服，立於透雕蟠龍座上，兩手各擎一竹枝狀燈柄，上端各有盤形燈盞，設子母口，可以拆卸安裝。另附一勺，加油用，勺略呈橢圓形，設扁形長柄，飾獸紋，與燈同時出土。勺、燈成組。藏中國國家博物館。



獸面形燈

西漢早期照明用具。

高17.2釐米，寬57.2釐米。1983年廣東廣州象崗南越王墓出土。

燈正視為獸面，雙角向兩側上翹，中間有燭插，睜目露

齒，獸體向兩側糾結延伸，兩端各置一燭插，獸面下有曲尺形以為足，造型怪異。同墓共出三件，形制相同，每件燈的燭插上均編有序號，分別為“一、二、三”，“五、六、七”，“九、十、十一”。藏西漢南越王博物館。



羊燈

西漢照明用具。

高18.6釐米，長23釐米。1968年河北滿城陵山中山靖王劉勝墓出土。

燈為卧羊式，羊首平視，雙角向前卷曲，體軀渾圓，短尾，四腿折曲着地。羊背設一橢圓形蓋，可啓合，合之為一卧羊，啓之可置於羊首頂，則成一羊燈。羊燈所見尚多，然此燈極精。藏河北博物館。



彩繪雁魚燈

西漢照明用具。

高53釐米。1985年山西朔縣(今朔州)城西照什八莊出土。

燈為鴻雁曲頸回首銜魚佇立狀。雁體寬腴，短尾略翹，雙足並立，掌有蹼。魚短體。雁體飾羽翼和翎毛。雁魚燈由雁體、頸部和燈三部分組成，雁腹及頸皆中孔相通，背設一燈，由燈盤與背相接。盤設一曲柄，可轉動，盤內插入兩片弧形屏板，頂部為雁魚張口套住。雁冠繪紅彩，其餘均施綠彩，雁魚及燈罩屏板上皆有墨綫勾出翎羽、鱗片及龍紋，造型奇巧。藏山西省考古研究所。



朱雀燈

西漢照明用具。

高30釐米，盤徑19釐米。1968年河北滿城陵山中山靖王劉勝墓出土。

朱雀直立展翅，口銜環形燈盤，盤內分成三格，各置一燭籤。朱雀爪踏蟠龍座，蟠龍體軀卷曲，龍首上揚。此燈由朱雀、燈盤、蟠龍座三部分組成，各鑄成後再相合。朱雀的鈎喙處和雙爪處均有接鑄痕迹。此燈造型生動，重心安置極佳。藏河北博物館。

