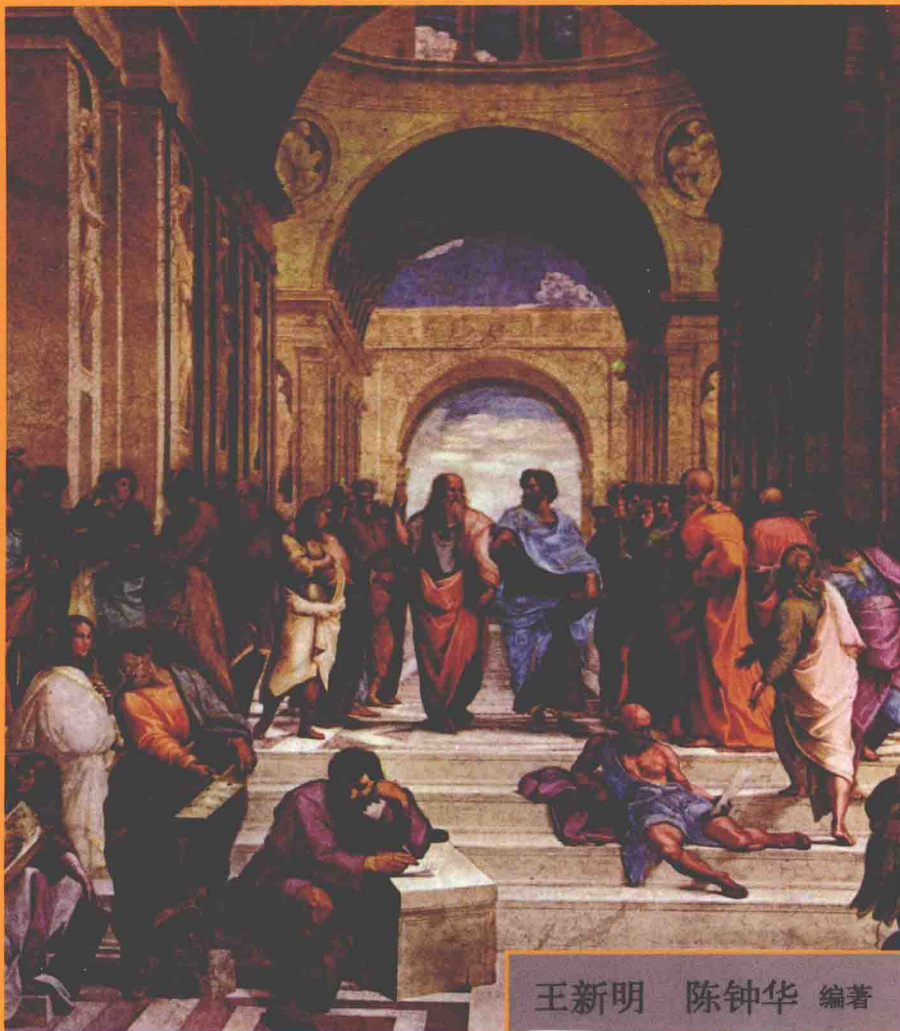


视觉历史
VISUAL HISTORY



王新明 陈钟华 编著



看得见的 世界史

中华书局

视觉历史
VISUAL HISTORY



看得见的世界史

王新明 陈钟华 编著

中华书局

图书在版编目(CIP)数据

看得见的世界史/王新明,陈钟华编著. —北京:中华书局,2013.6

(视觉历史)

ISBN 978-7-101-08849-6

I.看… II.①王…②陈… III.世界史-图解 IV.K108

中国版本图书馆 CIP 数据核字(2012)第 193142 号

书 名 看得见的世界史
编 著 者 王新明 陈钟华
丛 书 名 视觉历史
责任编辑 宋志军 李洪超
出版发行 中华书局
(北京市丰台区太平桥西里 38 号 100073)
<http://www.zhbc.com.cn>
E-mail: zhbc@zhbc.com.cn

印 刷 北京精彩雅恒印刷有限公司
版 次 2013 年 6 月北京第 1 版
2013 年 6 月北京第 1 次印刷
规 格 开本/889×980 毫米 1/16
印张 21³/₄ 字数 150 千字
印 数 1-6000 册
国际书号 ISBN 978-7-101-08849-6
定 价 56.00 元

目 录

第一章

史前史

第一节	人类的起源	002
第二节	氏族公社	007
第三节	原始文化	012
	1. 原始宗教	012
	2. 原始艺术	015

第二章

上古史（上）

第一节	上古亚洲（上）	018
	1. 上古西亚诸国	018
	2. 古代印度	033
第二节	上古非洲（上）	037
	1. 古代埃及	037
	2. 非洲其他地区文明	050
第三节	上古欧洲（上）	052
	1. 古希腊文明的开端	052

2. 古希腊城邦	058
3. 雅典民主政治	064
4. 古希腊文化	066
第四节 上古美洲 (上)	079

第三章

上古史 (下)

第一节 上古欧洲 (下)	082
1. 希腊化时代	082
2. 古罗马王政时代	090
3. 罗马共和国与罗马帝国	092
4. 古罗马文化	104
第二节 上古亚洲 (下)	114
1. 古印度摩揭陀国	114
2. 贵霜帝国	117
3. 萨珊波斯帝国	118
4. 新罗、百济建国	120
5. 古代日本	121

第三节	上古非洲（下）	122
第四节	上古美洲（下）	123

第四章

中古史

第一节	中古欧洲	126
	1. 民族大迁徙和日耳曼诸王国的建立	126
	2. 西欧封建制度的形成	136
	3. 北欧海盗时代	141
	4. 中古西欧主要国家	147
	5. 意大利城市共和国	156
	6. 中古东欧各国	157
	7. 中世纪的基督教	165
	8. 中古欧洲的文化	177
第二节	中古亚洲	184
	1. 阿拉伯帝国	184
	2. 奥斯曼土耳其帝国	189
	3. 中古印度	190

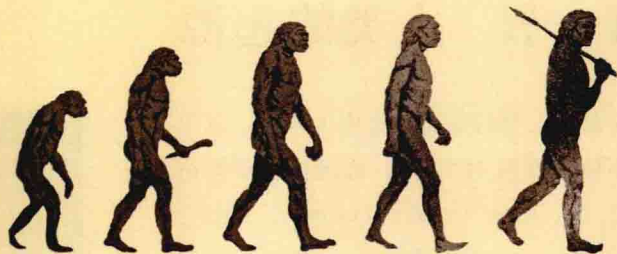
4. 中古朝鲜	195
5. 中古日本	199
6. 中古亚洲各国的文化	208
第三节 中古美洲	221
第四节 中古非洲	223

第五章

近代史

第一节 近代欧洲	228
1. 西欧资本主义萌芽	228
2. 地理大发现	231
3. 文艺复兴	236
4. 宗教改革	244
5. 近代早期俄国	248
6. 开明专制	250
7. 资产阶级革命与改革	252
8. 欧美国家的统一战争	266
9. 第一次工业革命	271

	10. 第二次工业革命	274
	11. 西方列强的扩张与掠夺	278
	12. 近代国际关系	283
	13. 工人运动	293
	14. 俄国革命	299
	15. 近代文化	303
第二节	近代亚洲	323
	1. 印度民族运动的高涨	323
	2. 日本明治维新	325
第三节	近代拉丁美洲	328
	1. 海地独立	328
	2. 墨西哥独立运动	329
	3. 圣马丁、玻利瓦尔与拉美独立战争	330
	4. 巴西独立	331
	5. 墨西哥资产阶级革命	332
第四节	近代非洲	333
	1. 埃及的抗英斗争	333
	2. 苏丹马赫迪大起义	334
	3. 埃塞俄比亚的抗意战争	335



第一章

史前史

史前史是指在有文字记载之前人类所经历的过程。这一阶段可以说是人类远古时期的历史，社会形态为原始社会。原始社会主要是氏族制度的发展史，但其最早阶段却要追溯到1400万年前至350万年或300万年前从猿到人的转变时期。那时，人类的始祖过着最原始的群居生活。大约在350万年或300万年前，随着完全形成的人的出现，人类社会才开始了原始公社时代的历史。在漫长的旧石器时代早期，血缘家族取代原始部落成为人类社会历史上第一个真正的社会组织形式。旧石器时代中晚期，智人的出现，标志着原始社会的发展迈出了极为关键的一步。从人猿最初分化发展到现代人的产生，原始公社从前氏族公社时期进入到母系氏族公社时期，从而正式开始了氏族制度的漫长发展道路。此后，母系氏族公社经过中石器时代的继续发展，终于迎来了它的全盛时期，氏族制度发展到顶峰。此后，父系氏族公社取代母系氏族公社，原始氏族制度开始走向解体。随后，人类历史进入了从野蛮时代向文明时代过渡的阶段——军事民主制时期。国家的出现，宣告了氏族制度的解体和原始社会的终结。至此，史前时代结束。

第一节 人类的起源

关于人类的起源，历史上人们一直争论不休。直到1859年，英国生物学家达尔文（Charles Robert Darwin, 1809—1882年）在《物种起源》一书中才阐明了生物从低级到高级、从简单到复杂的发展规律。1871年，他又出版了《人类的起源与性的选择》一书，列举了许多证据，说明人类是由已经灭绝的古猿演化而来的。现在所知的最早的古猿是1911年发现于埃及法雍的原上猿，其生存年代约为3500—3000万年前。比原上猿稍晚的有1966—1967年在法雍发现的埃及古猿，其生存年代约为2800—2600万年前。更晚的则有森林古猿，1856年首次发现于法国的圣戈当，后来欧洲、亚洲、非洲等许多地方都发现了同类型的化石，其生存年代约在2300—1000万年之前。这些古猿很可能是现代类人猿和现代人类的共同祖先。之后，人类的体质形态仍在继续发展。目前国外学者主要采用两种分期法。一是分为南方古猿、直立人、智人3个阶段；智人又分为早期智人和现代智人。另一种是分为最早的人类（或最早的人属）、直立人、早期智人、现代智人4个阶段。中国学者提出4个阶段的划分法：即早期猿人、晚期猿人（直立人）、早期智人、晚期智人。本书以中国学者提出的4个阶段作为划分古人类进化阶段的依据。



“鲁道夫人”头骨

早期猿人生存年代距今约250—180万年前左右，其特点是能够直立行走，并能制造简单的工具，脑容量比较大。

1972年，考古学家在肯尼亚的鲁道夫湖（现名图尔卡纳湖）发现该头骨，经过测定发现其已经能够直立行走，属于早期猿人阶段，考古学家将其命名为“鲁道夫人”。



爪哇猿人

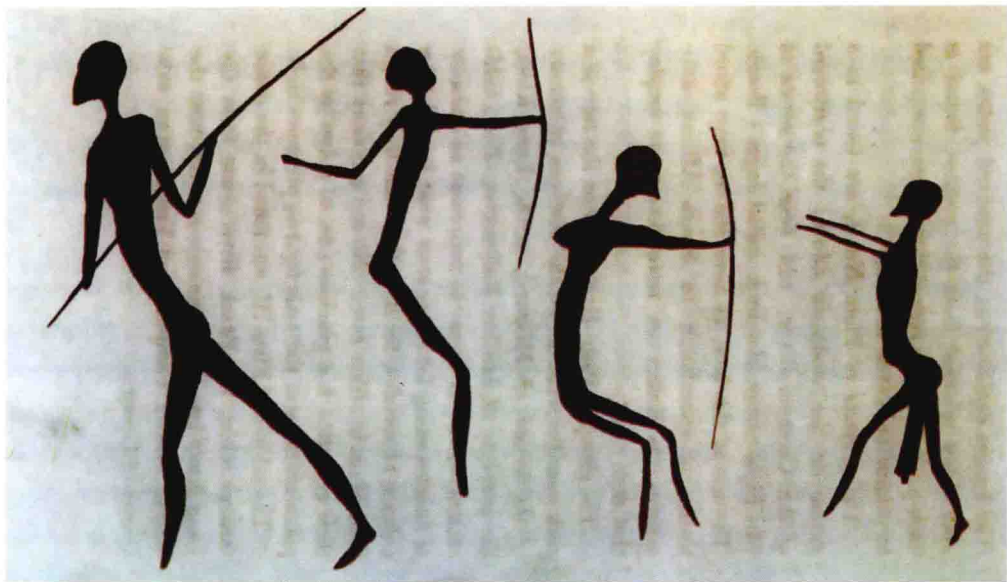
晚期猿人生活在距今约180—20万年前，已经能够使用火。爪哇猿人是典型的晚期猿人，据估计，他们生活在80万年前，能够直立行走。他们的四肢像人类，而头像猿。

约 250—180 万年前，早期猿人。

约 180—20 万年前，晚期猿人。

尼安德特人头骨

早期智人指距今 20 多万年，形态上介于晚期猿人和晚期智人之间的人类。1848 年，人们在德国的尼安德特发现了早期智人化石，将其称之为尼安德特人。尼安德特人的体质形态已和现代人接近，但仍带有一些原始特点。



原始人出猎示意图

晚期智人又称新人，是生活在 5—1 万年前的古人类。晚期智人的体质特征已非常接近现代人，会制造磨光的石器和骨器，已学会钻木取火。而且，他们制造工具的技术更加多样化和专门化。这个时期的人类以狩猎为主。狩猎工具有重大改进。





火的使用

火的使用是人类进化史上的一个里程碑。在生产实践中，人们学会了人工取火，这标志着原始人开始掌握了一种强大的自然力，人类将这一自然资源用于生产、生活，促进了人类社会的进步，使古人类加快了走向文明社会的步伐。

火给原始人的生产和生活带来了革命性的变化，熟食有利于消化，增强了人类的体质；火堆能够帮助人们御寒，扩大了活动范围，火也是人们对付野兽的重要武器。

约 20 万年前，早期智人（古人）。

约 5 万年前，晚期智人（新人）。



打制石器

原始人主要使用打制石器和磨制石器，并制造出了很多精美的石器。世界很多地区都出土了大量古人类制造的石器，成为研究史前人类文化的重要文物。



西亚新石器时代的陶瓷

西亚新石器时代以哈苏纳文化、哈拉夫文化为代表，它们的重要标志之一就是这些精美的彩陶。

小辞典：石器时代

原始人类以使用石头制造的简单工具为主的时期，大约始于距今二三百万年，止于距今 6000—4000 年左右。这是人类从猿人逐步进化为人的时期。石器时代大致可分为三个时代：旧石器时代、中石器时代和新石器时代。





西亚新石器时代文物

图中的石像由一整块巨石雕刻而成，人脸清晰可辨，无双臂，双腿粗壮，是西亚新石器时期的作品。



撒哈拉沙漠地区新石器时代文物

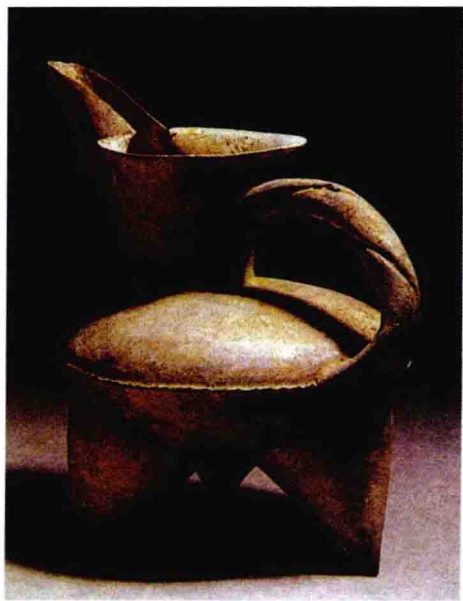
撒哈拉沙漠上古时期是温暖湿润的草原，当时的居民制造了很多石器，图中的锐器、刮削器和圆石器都带有人类手工的痕迹。

第二节 氏族公社

氏族公社是原始社会的社会组织形式，以生产资料公有制为基础，以血缘关系为纽带，在世界各地曾普遍存在。氏族公社分为母系氏族公社和父系氏族公社两个阶段。

母系氏族公社是以母亲的血缘关系结成的组织。它是在血缘家族的基础上进一步发展而成的，大约产生于旧石器时代晚期，繁盛于新石器时代。氏族内部没有贫富贵贱之分，氏族成员共同劳动和消费。

随着石器时代向金属器时代的过渡，男子开始成为家族的领袖，在生产、生活中扮演主要角色，氏族首领由成年男子担任，女子沦为从属地位。母系氏族公社渐为父系氏族公社所取代。一夫一妻制开始成为主要婚配方式。父系社会阶段开始出现贫富分化，随着私有制和阶级的产生，氏族公社趋于解体。



瓷器的雏形——白陶鬲

1959年山东泰安大汶口出土，为新石器时代水器或酒器。一般三足，还有做成狗形、猪形或兽形的。白陶鬲是指器胎表里都呈白色的一种陶器，采用含铁量比陶土低的瓷土或高岭土制作。它的强度、耐火度较陶器有了质的飞跃。



安诺文化晚期的彩陶

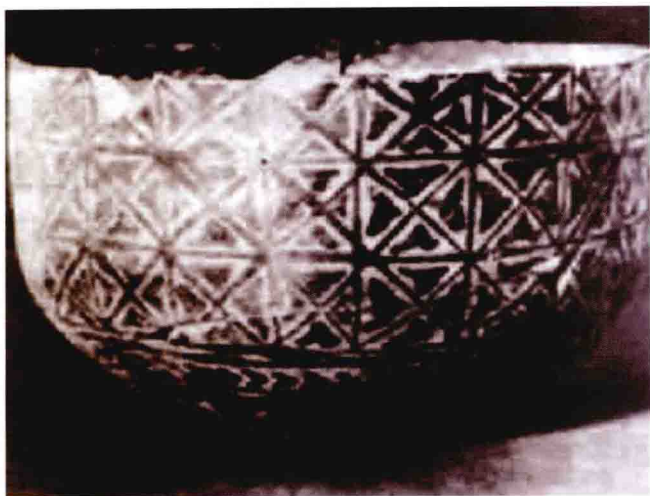
安诺文化是土库曼斯坦铜石并用时期的彩陶文化。因最初发现于阿什哈巴德附近的安诺而得名。

约10—2、3万年前，旧石器时代中、晚期，远古社会由原始人群阶段进入母系氏族社会。

约公元前9000—8000年，近东和北非出现动物驯养与谷类种植，永久性定居开始，氏族公社产生。猎人从亚洲越过白令海峡经过北美散布到南美。

约5000年前，遍布中国大陆的氏族部落先后进入父系氏族社会。





哈拉夫文化的陶盆

哈拉夫文化为西亚金石并用时代文化，主要分布在叙利亚、伊拉克北部和土耳其东南部的山区。哈拉夫文化的彩陶非常出名。

所谓金石并用时代，又称铜石并用时代，是新石器时代和青铜时代之间的过渡性阶段。在这个阶段中，人类开始使用少量的金属工具，但仍以石器为主要工具。



特里波利耶—库库泰尼彩陶

东欧的金石并用时代文化。因乌克兰境内的特里波利耶遗址和罗马尼亚境内的库库泰尼遗址而得名。

公元前6000—前4000
年左右，人类开始运用
金属器物（以铜器为
主），称金石并用时代
或铜石并用时代。

公元前3000—前2000
年左右，人类学会了制
造青铜器，进入了青铜
时代。



日耳曼人迁徙的队伍

古日耳曼部落实行军事民主制。军事民主制是氏族部落向国家机关过渡的一种形式，由氏族议会议演变而来，是适应战争的一种军事制度。它保留了氏族部落的原始民主性质，全体男性公民在氏族内部都有表决权。

