

BASIC FLOWER PAINTING
基础技法

水彩花卉

TECHNIQUES IN WATERCOLOR

编著：雷切尔·鲁宾·沃尔夫

翻译：杨晓梅 邢 瑛



辽宁画报出版社

水彩花卉基础技法

编著：雷切尔·鲁宾·沃尔夫

翻译：杨晓梅 邢瑛

辽宁画报出版社

著作权合同登记号：图字 06-1999 年第 163 号

图书在版编目 (CIP) 数据

水彩花卉基础技法 / (美) 沃尔夫编著; 杨晓梅 邢瑛译. — 沈阳: 辽宁画报出版社, 1999.6

ISBN 7-80601-317-2

I. 水… II. ①沃… ②杨… III. 水彩画-技法 (美术)
IV. J215

中国版本图书馆 CIP 数据核字(1999)第 26508 号

本书由美国 F&W 出版公司授权辽宁画报出版社出版发行

Rider to agreement dated the first day of December, 1998
between F&W

Publications, Inc. and Liaoning Periodical Press concerning
the publication of a chinese edition of the eight titles in
the BASIC TECHNIQUES SERIES.

Rider to Section 7 Copyright:

The following copyright notices will appear as follows in
the appropriate title:

BASIC FLOWER PAINTING TECHNIQUES IN WATERCOLOR
copyright © 1996 by North Light Books

辽宁画报出版社出版发行

(沈阳市皇姑区宁山中路 15 号 邮政编码: 110031)

沈阳新华印刷厂印刷 全国新华书店经销

开本: 889 × 1194 毫米 1/16 字数: 60 千字 印张: 8

印数: 1—5000 册

1999 年 6 月第 1 版 1999 年 6 月第 1 次印刷

责任编辑: 许大庆

责任校对: 和 明

译文审定: 马文启

文字编辑: 晓 风

定价: 68.00 元

BASIC FLOWER PAINTING
基础技法

水彩花卉

TECHNIQUES IN WATERCOLOR

编著：雷切尔·鲁宾·沃尔夫

翻译：杨晓梅 邢 瑛





水彩花卉基础技法

编著：雷切尔·鲁宾·沃尔夫

翻译：杨晓梅 邢瑛

辽宁画报出版社

著作权合同登记号：图字 06-1999 年第 163 号

图书在版编目 (CIP) 数据

水彩花卉基础技法 / (美) 沃尔夫编著; 杨晓梅 邢瑛译. —沈阳: 辽宁画报出版社, 1999.6

ISBN 7-80601-317-2

I. 水… II. ①沃… ②杨… III. 水彩画-技法 (美术)
IV. J215

中国版本图书馆 CIP 数据核字(1999)第 26508 号

本书由美国 F&W 出版公司授权辽宁画报出版社出版发行

Rider to agreement dated the first day of December, 1998
between F&W

Publications, Inc. and Liaoning Periodical Press concerning
the publication of a chinese edition of the eight titles in
the BASIC TECHNIQUES SERIES.

Rider to Section 7 Copyright:

The following copyright notices will appear as follows in
the appropriate title:

BASIC FLOWER PAINTING TECHNIQUES IN WATERCOLOR
copyright © 1996 by North Light Books

辽宁画报出版社出版发行

(沈阳市皇姑区宁山中路 15 号 邮政编码: 110031)

沈阳新华印刷厂印刷 全国新华书店经销

开本: 889 × 1194 毫米 1/16 字数: 60 千字 印张: 8

印数: 1—5000 册

1999 年 6 月第 1 版 1999 年 6 月第 1 次印刷

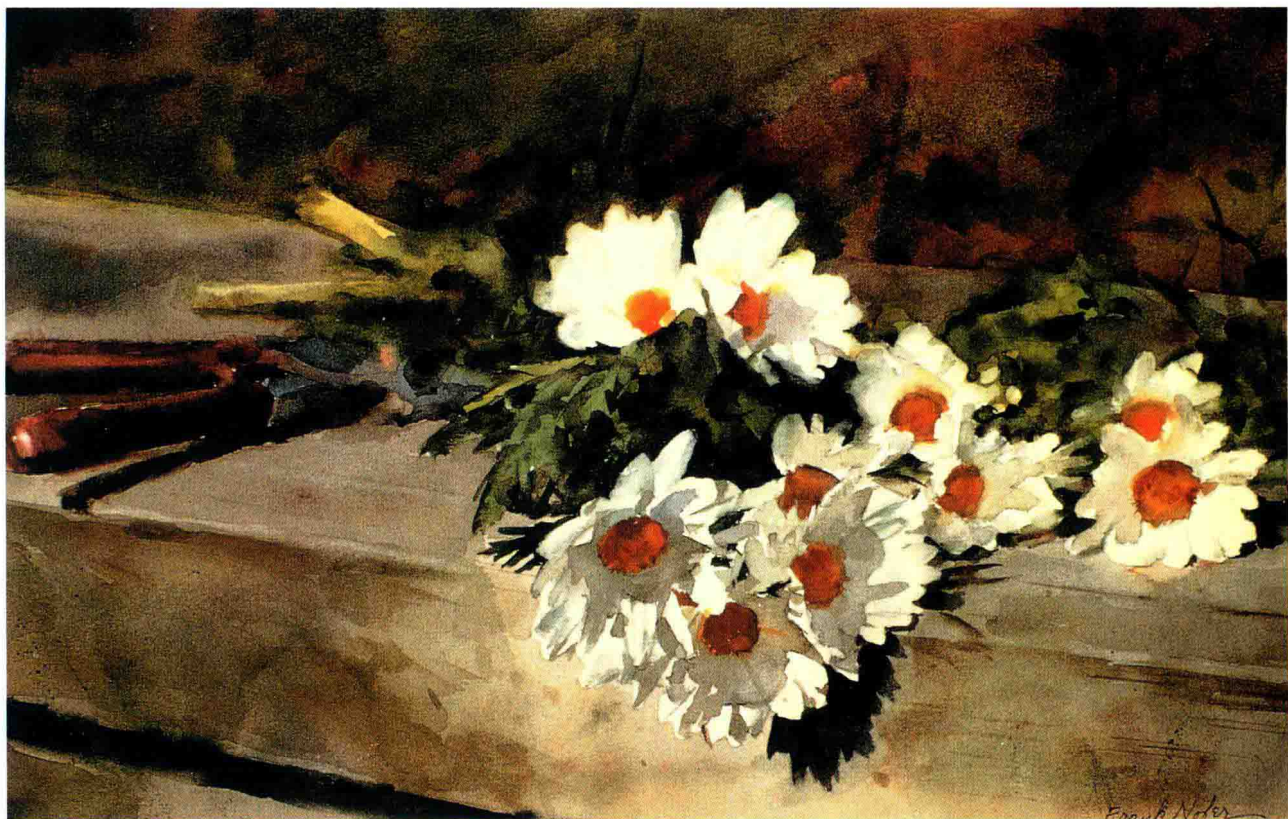
责任编辑: 许大庆

责任校对: 和 明

译文审定: 马文启

文字编辑: 晓 风

定价: 68.00 元



《园中的花束》10 $\frac{3}{4}$ " × 17"，
 弗兰克·诺夫尔，
 乔治·列门夫人藏品

鸣 谢

本书的编著得到了许多艺术家的大力支持，并为此书提供了大量示范作品，没有他们的参与是不可能成书问世的，特此对这些艺术家表示衷心的感谢，他们是：

诺玛·奥尔·亚当斯	玛丽·凯·克雷尔
约翰·阿特沃特	简·孔兹
理查德·伯兰格	斯基普·劳伦斯
伊迪丝·伯格斯特龙	简·麦卡森
巴巴拉·伯尔	克劳迪娅·奈斯
玛丽·安·克拉克	弗兰克·诺夫尔
琼·科尔	阿恩·尼巴克
安娜·弗朗西斯	安·彭米伯
卡斯·莫林·弗里曼	苏珊·麦金农·拉斯马森
卡西·约翰逊	玛里琳·舒茨基
肯德尔·简·朱布	拉里·斯蒂芬森
桑德拉·卡普兰	朱迪·特里曼



水彩花卉基础技法

前言

1

第一章

基本绘画用品

10

基本用具

水彩画纸

颜料

有关作画的几点提示

色彩与水彩颜料

运用颜色冷暖增强花的色彩

第二章

花的形体结构

20

结构分析

圆形花

球形花

锥形花

复杂形态的花

纹理结构的表現

复杂的花瓣

有总体结构的花

田野里的花

用线条表现形体结构

花瓣褶皱的画法

第三章

示范图例与特别提示

38

用紫色的阴影画底层色

运用罩色技法捕捉花瓣的光彩

用棉签营造出
天鹅绒般光滑的效果

动态的孤挺花

生动地表现近焦距的花朵

画白色的花簇

用绉纹纸做出蜡染效果

用丙烯颜料罩色

用液态丙烯画出
天鹅绒般的光滑表面

捕捉物象的亮度

互补色调的动用

运用强烈的对比创造情调

运用黑色进行花卉构图

叠画色层构成不透明的色块

画花卉时水的运用

运用笔触加强
水彩花卉的描绘

不同花卉叶片的纹理

野草与草地

根据照片画法

露珠的画法

顿笔与拖笔法

卷曲的边缘

复杂边缘外围的画法

投影

丛生的花簇

第四章

花卉画的其他画法

120

街道上的花卉题材

亮白色与纯色的并列

从远距离吸引观画者

使一种形态占主导

用色彩来引导观画者

欣赏光造成的抽象效果



花卉，因其拥有灿烂的色彩，微妙的投影，以及变化无穷的形态和结构，长久以来一直是画家们钟爱的主题。而水彩颜料则是描绘花卉的光彩和纯净感最完美的材料。

本书搜集了一些水彩花卉画的精品，并从最基本的绘画用具和色彩知识讲起，以供读者学习。书中用了很大的篇幅，以25例示范作品，按步骤循序渐进地讲解绘画技法，同时还有一部分讲述花卉结构和纹理的宝贵资料。书中还包括了一些有趣的内容，如露珠的画法等。

当你再次面对田地间的野花惊叹不已，或是自觉无法用言语形容出一枝雅致的玫瑰花苞时，赶快拿出画笔和调色盘，投入到本书这片五彩缤纷的花海之中吧。当然，这个过程中需要不断的实践和努力，但伴随的将会是无比的乐趣与欣喜。在你的绘画技法提高的同时，你会看到用水彩描绘的世界变得更加绚丽多彩。

基本绘画用品

刚接触水彩画的初学者们首先就应该了解并配备水彩绘画的基本用具。可是如果你已经画了一段时期的水彩画，可能就不需要添置新的绘画用具了。你只要看一看自己的调色盒，检查一下是否所有的颜料和调色盘都是干净的就可以了。

画笔

曾经有一段时间，只有昂贵的貂毛画笔才能被称作是好画笔。幸运的是，随着时代的变化，市场中出现了很多好的合成材料的画笔。

选择画笔时，要选择持水性能好、画过每一笔后都能恢复原形的画笔。通常好的绘画用品店都会准备一杯水，你可以在购买之前先测试一下笔的性能。

选择画笔的型号时要根据具体作画的需要。如果你打算画一座房子，你不会选择勾线画笔，相信你也不会选用小号画笔来画薄涂层，或是用大

型圆头松鼠毛画笔来画花瓣！

你并不需要将下图中所示的画笔都买齐。有14号、8号和4号圆笔以及1英寸平笔就可以画得很好了。你画得越多，也就会收集越多的画笔。记得有人曾说过，一个工匠的工具越多，他的手艺就越好。这一点对于水彩画笔似乎也同样适用！

自己改造的油画笔

也许在作画过程中，你想擦掉某处不满意的地方，强调某处重点，或是画模糊的边线，这时最适合选用一种自己改造的油画笔了。你可以向一位油画画的朋友要几支鬃毛画笔，自己动手进行改造。

油画笔可以被改造用于特殊用途(11页)。第一支是6号鬃毛平笔，可以用来强调重点或进行修改；这支笔的笔头被剪短，从而加强了硬度。第二支是2号鬃毛圆笔。这支笔的笔头被剪成一个角，形成一个笔尖。这就

成了一支极为称手的画笔，可以用来强调细微处。

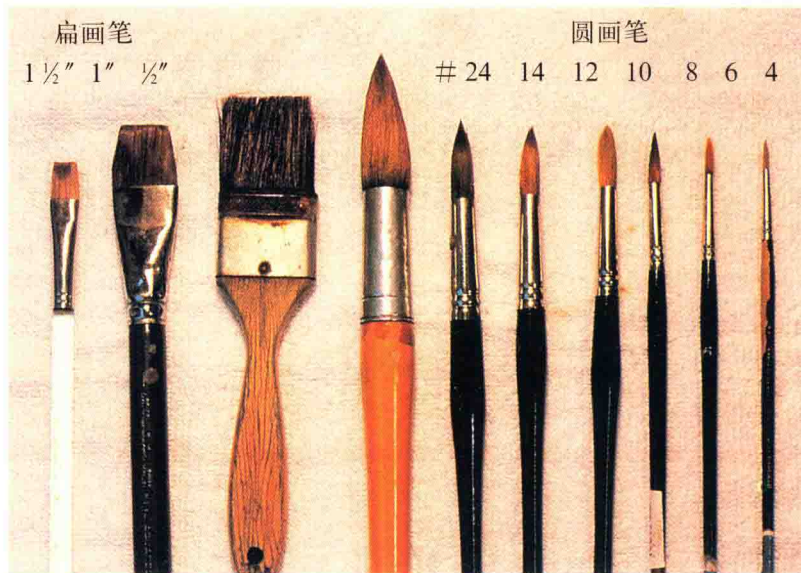
改造画笔时，先用重磅纸将鬃毛紧紧夹住，然后用一把万能刀切割笔头。你也可以用留白胶条紧紧裹住鬃毛，然后用剪刀或者刀片直接在胶条上剪切，这样做更为简单，而且效果是一样好的。剪割之后，胶条很容易就可以剥下来。如果用铅笔卷笔刀将画笔的笔杆削尖，这支笔就非常适合在润湿的画纸上作画。

还有一种非常有用的油画笔(没有图示)，就是2号格拉姆贝彻·厄米内特(Grumbacher Erminette)平画笔。这种画笔很小(大约只有 $\frac{1}{8}$ 英寸宽)，硬度适中，使用灵活，用来画模糊的边线。

调色盒

调色盒的选用在很大程度上取决于个人喜好，但无论什么样式，都必须有盛放颜料的深储色格以及大面积

常用的画笔 图中所示的画笔已经用了几年了，通常一支好的画笔都可以用很长时间。



的调色盘。市场中有很多白色的塑料调色盒，使用起来简单方便。一些画家偏爱炉烘珐琅制的调色盒，因为这种调色盒不容易被染色，而且在水龙头下就可以很容易地清洗干净。调制大面积的薄涂液时，可以用大浅盘(16" × 1¼")试试。

铅笔

制作石墨描图纸(见12和13页)，要用4B或6B的石墨条，或是全石墨的铅笔，例如彭塔利克(pentalic)无木铅笔。在野外写生时，通常你会需要一支HB或4B的铅笔。如果准备在画室里作画，最好还是用普通的2B铅笔。因为过硬的铅笔会在画纸上留下划痕，而软性的铅笔用来画浓厚的线条时，不但会弄污画纸，而且还会弄脏你的双手。

日常工具

有很多各种各样的日常生活用品都可以用于绘画之中。旧毛巾和抹布可用来擦拭溅出的颜料。海绵和面巾纸是擦干画笔或吸干画面上颜料的必需品。人造海绵在五金商店就可以买到，但一定保证要买纤维素的，因为其他海绵的吸水性能都不强。在湿颜料上，可以用一块象耳形的天然小海绵擦拭，形成亮部。

一些画家更喜欢用那种两端留有绒穗的厚棉料毛巾，大约14平方英寸到16平方英寸；可以到餐具商店去买，也可以用洗衣店里淘汰下来的旧毛巾。这种毛巾比较粗糙，而且在洗衣机里就可以轻易洗干净。

面巾纸

如果没有面巾纸的帮助，绘画将会非常困难。它们是用来清洁调色盒，擦拭溅出的颜料，或者修改画错的地方。

刀具

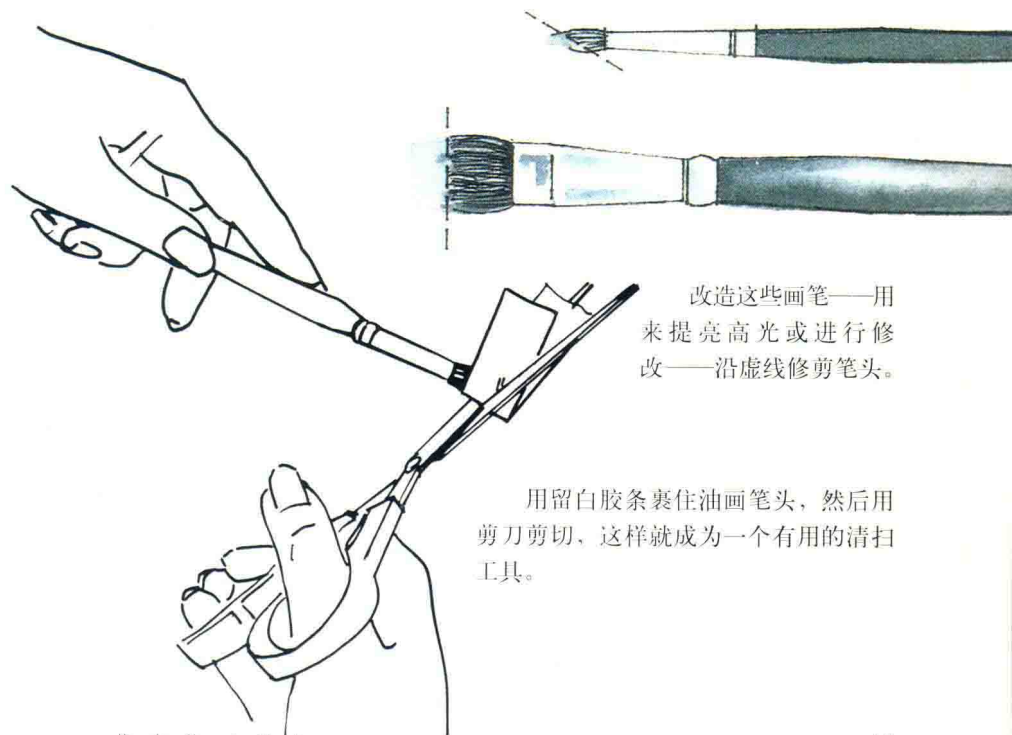
可以用刮刀或是剃须刀片来调

制醋酸留白胶，或者刮出高光。

画用遮盖液

在进行色彩薄涂时，留白胶水可以用来掩盖不需要颜色的部位。使用留白胶水时一定要不要过多，以免在揭下时，被掩盖的部位边缘发生硬化，影响绘画效果。

大部分美术用品商店里都有留白胶水。“温泽与牛顿”(winsor & Newton)商店把他们的这种产品叫做“美术专用液态留白胶”。使用前一定要仔细阅读瓶上的说明，如果不按照规定使用留白胶水，会对画笔造成很大的损坏。



改造这些画笔——用来提亮高光或进行修改——沿虚线修剪笔头。

用留白胶条裹住油画笔头，然后用剪刀剪切，这样就成为一个有用的清扫工具。

水彩画纸

许多水彩画老师都极力强调初学者应使用质量好的水彩画纸。如果你只是想练习绘画技巧,也可使用旧报纸。但要知道,即使是一位经验丰富、水平高超的水彩画家,在面对质量很差、使用不便的画纸时,也会觉得非常为难的。

那么什么才称得上是好的水彩画纸呢?如果你还不知道如何鉴定画纸的好坏,就应首先了解一下画家们公认的质量极佳的画纸品牌吧,最好的是100%纤维,手工或是模制的,这种品牌包括阿西斯(Arches),荷尔拜因(Holbein),法布里亚诺(Fabriano),温泽与牛顿(Winsor & Newton)以及斯特拉斯莫尔(Strathmore)水彩纸板。

大多数画纸按其表面都可分为三种:热压表面(较为平滑),冷压表面(中等),以及粗糙表面的画纸。此外,水彩画纸还可按不同重量划分:最普遍的是140磅和300磅(这是指500张画纸的重量)。标准的画纸尺寸应为22"×30"。你也可以购买大张(28"×23")画纸或者卷轴的画纸。

将画纸绷裱在画板上

将画纸绷裱在画板上可以避免画纸在遇水后起泡的现象。如果使用的是140磅的画纸,大部分的画家都会先将它绷裱在画板上。因为作画无须考虑画纸是否起皱,这样画家就可以多考虑一些其他的東西。对于300磅的画纸来说,这个步骤可以省略。

绷裱画纸的步骤非常容易。首先做好一切准备——你一定不要在画纸已经开始变干时进行绷裱。准备一张稍稍比画纸大一些的画图板。椴木

的,泡沫心的或是“加托尔”(gator)的画图板都不错。还应准备一个订书机,可以选用常规的订书机。但一旦你的画图板太硬,就必须用重型工业用的了。

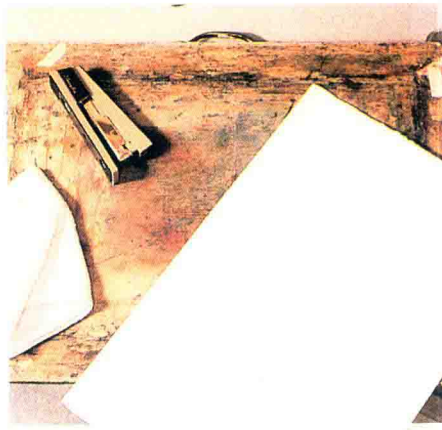
将一个大型容器(可使用洗涤盆或浴缸)注满凉水,再将画纸放入水中。如果容器不够大,可以轻轻把画纸卷成纸卷。过二到五分钟之后(当确信画纸已经完全湿透之后),取出画纸并将它平放在画图板上。应立刻将画纸四周订好,每隔二到四英寸就要有一个订书钉。因为画纸变干时会产生大的变形,所以一定要确定订书钉的正确位置。用那种两端留有绒穗的厚棉料毛巾在画纸表面轻轻滚动,这样可以带走多余的水分,同时加快干燥的速度。如果你不希望水分积聚在一侧而引起画纸翘曲变形,就一定要把它放在某个水平表面进行干燥。

描图纸

花卉有许多复杂的形态,而运用描图纸则可形象地表现这一特点。在画出满意的素描稿之后,你可以将它转绘到水彩画纸上。一些画家更习惯使用自己制作的石墨描图纸来代替普通描图纸。使用自制的描图纸几乎就如同直接在水彩画纸上作画一样;商业纸有时会留下擦拭不掉的痕迹,有时还会有不着色的白边。

制作石墨描图纸时,首先需要的是—张质量好的描图纸。根据不同的尺寸将它切割成可以重复使用的小张描图纸。

用软性的石墨棒或无木铅笔磨擦描图纸的一面,直到涂抹均匀。采用十字交叉的顺序较为适宜。完



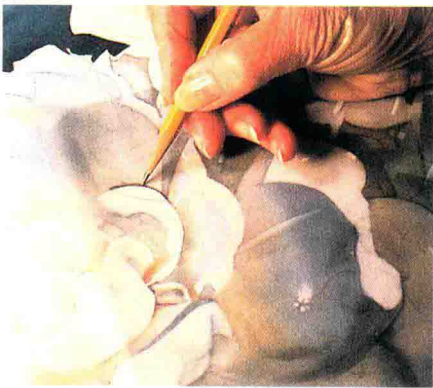
开始之前先准备好画纸,画图板和订书器。



如果画纸太大,无法放入洗涤盆,就将其轻轻卷起并轻柔地浸入水。注意不要留下折痕或是划伤画纸。把它浸在水中直到每一部分都彻底润湿。



拿出画纸,将它放在画图板上。然后立刻把画纸的对边订上。继续围绕整个画板订,每个订书钉约间隔二到四英寸。



将透明夹纸放在画面上，用铅笔把要加强的细部轮廓描下来。



将透明夹纸移到一张纸板或厚纸上，仔细地沿轮廓线将之切下来。



把透明夹纸放在画面相应部位上，用一支润湿的硬画笔将不协调细部拭去。

透明夹纸(醋酸酯)

醋酸酯的，或称作闷光的(由品牌来决定)透明夹纸有很多用途。这种夹纸是半透明的，表面适合用碳素笔或铅笔作画。应选用足够厚的、耐用的透明夹纸(最好是0.005或0.007的)。如果你买不到这种透明夹纸，可以要求绘画用品商为你代购。格兰菲克斯(Graphix)醋酸酯和普罗/艺术(Pro/Art)是比较好的两种品牌；它们是尺寸为9"×12"的大张。不要购买太透明的夹纸——它们太光滑了，铅笔也无法在上面作画。

应用醋酸酯的半透明性，画家可以分别作画，然后再把它们一个个地重叠，以选择所需的构图效果。

你还可以运用透明夹纸来修改细部的色彩。只要将透明夹纸放在画面上，用铅笔把要修改的细部轮廓描下来。拿开透明夹纸，用手工刀仔细地沿轮廓线将它切下来。然后，把透明夹纸放到画面上，用一支润湿的硬画笔(如改造的油画笔)将不协调的细部擦去，然后在上面进行修改。这种修改不易察觉，但它只适合在画即将完成时使用。因为硬画笔会损坏画纸，使之不再可能运用其他颜料。

成之后，用小水滴或橡胶水的稀释剂将面巾纸弄湿，采用圆环的顺序在已涂黑的描图纸上磨擦。开始时石墨可能会被涂去，但继续下去直到表面呈现出较为统一的色调。描图纸完成之后，可以用透明胶带订住纸边，以避免重复使用时撕破描图纸。

在使用新的描图纸之前，一定保证已经将表面多余的石墨抖掉或是弹掉，以避免弄污水彩画纸。使用时可以像你使用其他描图纸一样，把已涂有石墨的一面朝下放置，将你的画稿转绘到水彩画纸上。

颜 料

本书主要用的是透明水彩颜料。管装的颜料是最易于使用的。在作画时，可以随时挤出新鲜的颜料以备使用，软硬适中，简单易用。

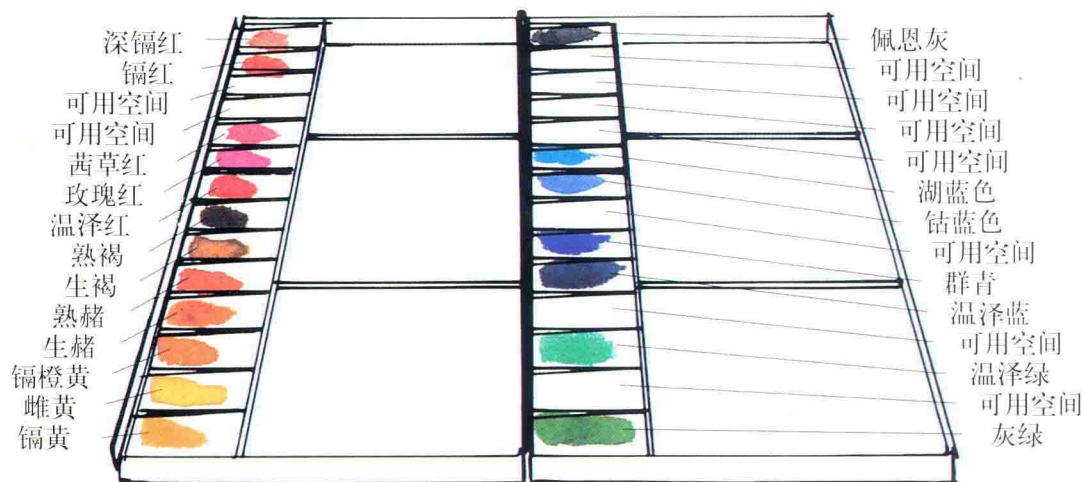
有许多人误以为所有的水性颜料都是水彩颜料，如丙烯颜料，蛋彩颜料，或者水粉颜料。所以购买时一定要注意要买透明水彩颜料。根据不同的品牌，一般标签上会著有类似“绘画用水彩颜料”，“画家专用水彩颜

料”或“专业绘画水彩颜料”等字样。

市场上有很多好品牌的水彩颜料。比较有名的包括温泽与牛顿 (Winsor & Newton)，格拉姆贝彻 (Grumbacher)，荷尔拜因 (Holbein)，以及美国产系列水彩、丙烯颜料。不同品牌之间的色彩可能会有轻微的差别，但颜料的质量永远都是有保障的。

至于调色盒中的颜料摆放就因

人而异了。例如，在一些长方形的调色盒中，一般暖色和冷色各摆于一侧。如果你已经习惯并觉得自己调色盒中颜料的摆放非常合适，那么就不要再变动了。颜料的摆放非常重要，你必须熟悉每种颜料的摆放位置。如果不熟悉，那么在作画时很可能水彩画都已经干了，你还在花时间寻找某一种颜料!



这就是如何摆放调色盒中颜料的一个模式。如果需要调配出特殊的颜色，可利用图中的空白调色盘，比如一些中间色调的钝红色，温泽蓝紫，钴紫，贺克深绿，普蓝，安特卫普蓝或者锰蓝。