

MA WEIDU

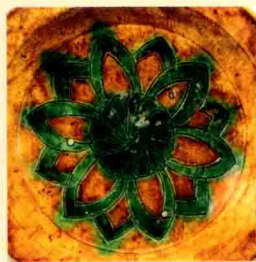
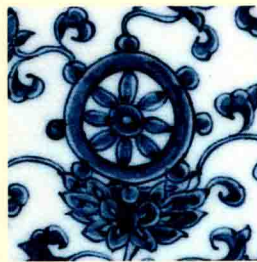
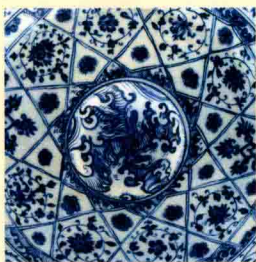
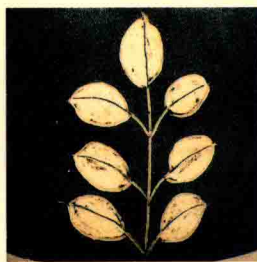
Patterns on Porcelain

The Forbidden City Publishing House

马未都 著
故宫出版社

瓷之纹

下



MA WEIDU
Patterns on Porcelain
The Forbidden City Publishing House

故宫出版社
瓷之纹
马未都—著
下

图书在版编目 (C I P) 数据

瓷之纹 / 马未都著. — 北京: 故宫出版社, 2013.9

ISBN 978-7-5134-0443-3

I. ①瓷… II. ①马… III. ①陶器纹饰 (考古) — 研究—
中国 IV. ①K876.34

中国版本图书馆CIP数据核字(2013)第188559号

瓷之纹

著 者: 马未都

责任编辑: 王 戈

封面设计: 马未都

装帧设计: 李 猛

观复博物馆文字及资料: 韩坤

观复博物馆摄影: 刘强 胡俊杰

出版发行: 故宫出版社

地址: 北京市东城区景山前街4号 邮编: 100009

电话: 010-85007808 010-85007816 传真: 010-65129479

网址: www.culturefc.cn 邮箱: ggcb@culturefc.cn

制版印刷: 北京雅昌彩色印刷有限公司

开 本: 787×1092毫米 1/16

印 张: 36.25

字 数: 160千字

版 次: 2013年9月第1版

2013年9月第1次印刷

印 数: 1~10,000册

书 号: ISBN 978-7-5134-0443-3

定 价: 196.00元 (全二册)

瓷
之
纹



我们的先人很早就大胆地在陶瓷上绘有纹饰了
这是一种充满期冀和自信的内心表达
尽管这种表达在历史的长河中受到其他因素制约
但它从未停下过前进的脚步



陶瓷装饰中

纹饰可以直接表达创作者的意图
它可深可浅 可含蓄可直白 可信马由缰 亦可墨守成规
我们的祖先极喜具象表达
宋代以降 世俗化倾向的纹饰逐渐形成风尚
至明清成为陶瓷装饰的主流。



陶瓷作为物证，是中华文化的宝典
纹饰这一章节所包含的内容丰富翔实
实际上也是解读当时社会政治 经济 文化 科技的最好资料
今天读来 可以辅助我们了解历史



鱼在深泉鸟在云*

动物
纹
上

中华民族的成长在农耕游牧两大文明中交替上升，其中还兼或着渔猎文明。由于各民族的生存方式不同，文化的侧重点和角度差异性很大，因此构成了中华文明的多样性。这种文化的多样性自觉不自觉地形成杂交优势，让民族的肌体健全。

农耕文化崇尚男耕女织，游牧文化喜欢四海为家，渔猎文化依赖采集攫取；多种人类的文明类型都曾在我们这块广袤的国土上繁衍生息，交替运营。尽管文明各有不同，但它们对动物有着同样的情感，甚至可以说同样的依赖。

飞禽走兽，爬虫游鱼，各有其生存章法，与人共存。动物有灵性，人类有技巧。几千年乃至上万年以来，人类驯化动物，由野生到豢养，由使役到提供营养，动物在人类文明进程中不可或缺。

在瓷未诞生之前，动物纹就大量出现在陶器之上了，由此可见人与动物的密切关系。人类在没有种植农作物、驯化动物之前，捕获动物用以维持生命之需是繁衍生存的必要手段。人类对动物的观察从外观到习性都做得仔细，除了今天世界各地可以寻见的大量动物岩画之外，当人类烧制出器皿时，一旦条件成熟，人类就将自己对动物的情感付之于上，让后人看见他们的情感与生存意识，这就是彩陶。

陕西省西安半坡遗址出土的仰韶文化〔距今7000~5000年〕半坡类型的彩陶盆，一只内绘四只小鹿，灵动纯朴；一只外绘游鱼三尾，鱼圆目张嘴，鳍扬尾摆，传递动态信息。鱼纹在仰韶文化半坡类型的陶器中多有出现，表现手法丰富，从侧面说明当时人类与鱼的关系。另一件仰韶文化庙底沟类型大鲵双耳瓶，大鲵为两栖动物，俗称娃娃鱼，因叫声而得名。黄河流域自古就有被称为“活化石”的大鲵存在。此瓶画大鲵之动态，扭身游弋，画法准确生动，让人惊叹先民的洞察力和创造力。

中国国家博物馆藏仰韶文化庙底沟类型彩陶鹳鸟叼鱼大缸，鹳为涉禽，形体大者可达一米多，白鹳多见，此缸砂质红陶，绘白鹳，夸张醒目，嘴叼一鱼，其生活场面化动为静，生机盎然，先民的生活信心一目了然。

浙江省博物馆藏河姆渡文化黑陶刻划猪纹钵，钵呈椭圆形，双面各刻划一行走状态的猪，河姆渡文化距今7000~5300年，有证据表明当时已具备豢养动物的条件。此钵所绘之猪仍具有野猪体态，但已有区别，表现出一种驯服的姿势。这种农耕文明的信号很自然地存在于中国文字之中，“豢”字的本义《说文》中解释得明白：豢，以谷圈养豕也。



仰韶文化半坡类型 彩陶鹿纹盆
西安半坡博物馆藏

仰韶文化半坡类型 彩陶鱼纹盆
中国国家博物馆藏



仰韶文化庙底沟类型 彩陶鲵鱼纹小口平底双耳瓶
甘肃省博物馆藏



仰韶文化庙底沟类型 彩陶鹳鸟叼鱼图缸
中国国家博物馆藏

河姆渡文化 陶刻猪纹钵
浙江省博物馆藏



仰韶文化与河姆渡文化代表着中华文明中黄河与长江两大流域文明，它们对动物的情感我们今天只能从残留的文物中找证据。陶器以它独有的特征，真诚自然地表达着先民的意识，将生活中所见所做化为图腾，表示象征，表示追求，让群体之间有一种共通的文化认可，新石器陶瓷上的动物纹有意识地加强了这种认知。

比仰韶文化和河姆渡文化稍晚的辛店文化〔距今约 5000 年〕出土过动物纹彩陶，有犬、羊、鹿、鸟等等。辛店文化是中国西北地区以畜牧业为主、兼营农业的文化遗存，延续至商周时期，故其彩陶多有动物纹，青海省博物馆藏辛店文化彩陶鸟纹壶，水波纹铺底，空白处绘一鸟，倾身而立，警觉十足；甘肃省临夏博物馆藏辛店文化彩陶兽纹双耳罐，兽虽不可辨识为何种野兽，但可看出兽在旷野之警惕，直身引颈，极目远眺；辛店文化所处黄河上游，黄土高原与青藏高原过渡之地，地理位置决定了文化特性，畜牧业与农业关系，辛店文化的彩陶不经意间做了说明。

动物纹在陶瓷上出现受到一定的制约，由于动物形状各异，体态多变，绘制需要高超技巧，因此受限。商周时期彩绘减少，动物纹跟随减少，至战国时多有出现在瓦当之上。此时的动物纹已摆脱了新石器时期原始的艺术冲动，表现的动物夹杂了复杂的人类情感，不再谋求动物的具像，不再谋求动物的本质，让动物充满了人的精神，如瓦当上的四灵—青龙、白虎、朱雀、玄武，代表着四方神灵，《礼记·礼运》曰：“麟、凤、龟、龙，谓之四灵。”麟为百兽之长，凤为百禽之长，龟为百介之长，龙为百鳞之长。这种动物纹内涵演变趋势，一直持续到汉晋。



辛店文化 彩陶鸟纹壶
青海省博物馆藏

战国 凤鸟纹瓦当
陕西历史博物馆藏



辛店文化 彩陶兽纹双耳瓶
甘肃省临夏博物馆藏

汉唐

我们已知道的秦陶仅限于秦兵马俑，其中的动物形象以马为主，当时工匠的塑造能力超乎今人的想象，马的体形之准确，体态之优美充分显示了秦代艺术的最高成就。秦以后的动物塑造比比皆是，四川马和犬的个性突出，中原的家养动物应有尽有，充分地展示秦汉时期的塑造艺术，正是由于塑造能力的提高，秦汉时期绘画的动物反倒减少，大部分还是动物的变幻品种。

故宫博物院藏西汉青瓷鸟纹双系罐，造型及装饰手法为汉代常见，口以下两道弦纹之间刻划细线作鸟纹，其鸟变形极大，抽象能力非凡，鸟纹已成为符号连接，幻化成像，传递的已不是飞禽自身的简单信息，而充满了复杂的汉代天人关系，形神关系等哲学思辨。汉人认为神贵于形，以神制形，《淮南子》曰：“古之人，同气于天地，与一世而优游。”气在形神之上，无气形不能生，神无所动。故汉代艺术总是天地氤氲，云气缭绕。

汉代陶瓷上还多见成群动物纹，飞禽走兽往往集于一身。比如中国国家博物馆藏汉代褐釉模印狩猎纹陶壶，故宫博物院藏汉代绿釉动物纹陶尊，这两件器物为汉代典型，模印，动物纹，纹饰布局在现实与神话之间，走兽有虎、鹿、犀牛、熊、狮子、猴子等野生动物，也有马、羊、猪等家养动物。这类作品还常见带有飞鸟的，其空间布局完全没有地平线概念，也没有野生家养界线，随心所欲，按心灵分配空间，让所有动物济济一堂，为我所用，充分表达了汉代人的精神向往。汉人的绘画布局没有二维三维之分，不设时间空间的障碍，汉代人认为神形之间的界线可以打破，他们面对多变而蒸蒸日上的生活，享受其中，津津乐道；他们知道自然生命的长短，看得见生命的极限，在有限的生命中寻求无限的享受，这本身是一种矛盾。汉代尽管



西汉 青瓷鸟纹双系罐
故宫博物院藏



汉 绿釉动物纹陶尊
故宫博物院藏



汉 褐釉模印狩猎纹陶壶
中国国家博物馆藏

科技发达，造纸术、指南针、地动仪都已发明，但对宇宙及生命的认知还不如后人科学，所以汉代人在生命和生活中寻求突破，试图使短暂的生命达到永恒。

汉代的艺术极充分地表现了这一点，动物纹作品不过是沧海一粟。不分类别地将可见的动物集结一起，是汉代人认知的鲜活世界。许多汉代艺术〔如汉画像石〕在文化的包容之下，在两汉四百多年的跨度之中，生于汉，兴于汉，盛于汉，亡于汉；汉代动物纹集群亦是如此，汉以后这些下与地接气，上与天沟通的动物纹陶瓷消失了，世俗含义的动物开始出现，他们看不见也不想看见神的面孔，他们只知道“积阴则沉，积阳则飞，阴阳相接，乃能成和。”

三国之后，陶瓷冥器流行谷仓。故宫博物院藏三国吴青釉谷仓，门楼对开，楼宅两层，上饰振翅飞鸟二十只，中有乐伎俑若干，器身上部塑有犬、鹿、猪、狐、龟等，下部有鱼。此谷仓有确切纪年—永安三年〔260年〕；另一件江苏省镇江博物馆藏的三国青瓷动物纹谷仓，飞鸟众多，达68只，其它动物诸如猴、鼠、狮、鹿、犬、龟、蜥蜴以及辟邪兽等共57个，另有佛造像7尊，杂耍俑10人，全器人与佛及动物共计142个，数量惊人。人与动物集中一器尚可理解，另设佛像与后世明显不同。三国时期，佛教传入内地不久，一切尚未定型，民间对佛教的理解世俗混乱，谷仓算是一个例证。

三国至两晋的二百年时间，有一个奇特的文化现象，就是动物形的陶瓷骤增，最常见的是熊尊、虎子、羊或狮烛台、鸡首或羊首壶、蛙盂、龟盂等等，这一文化现象绝非偶然，与汉代动物纹相比，三国两晋的动物纹富有条理性，比如谷仓的飞



三国吴 青釉谷仓罐

南京西善桥东晋墓出土

三国 青釉谷仓罐

南京西善桥东晋墓出土

