

# 水彩新技

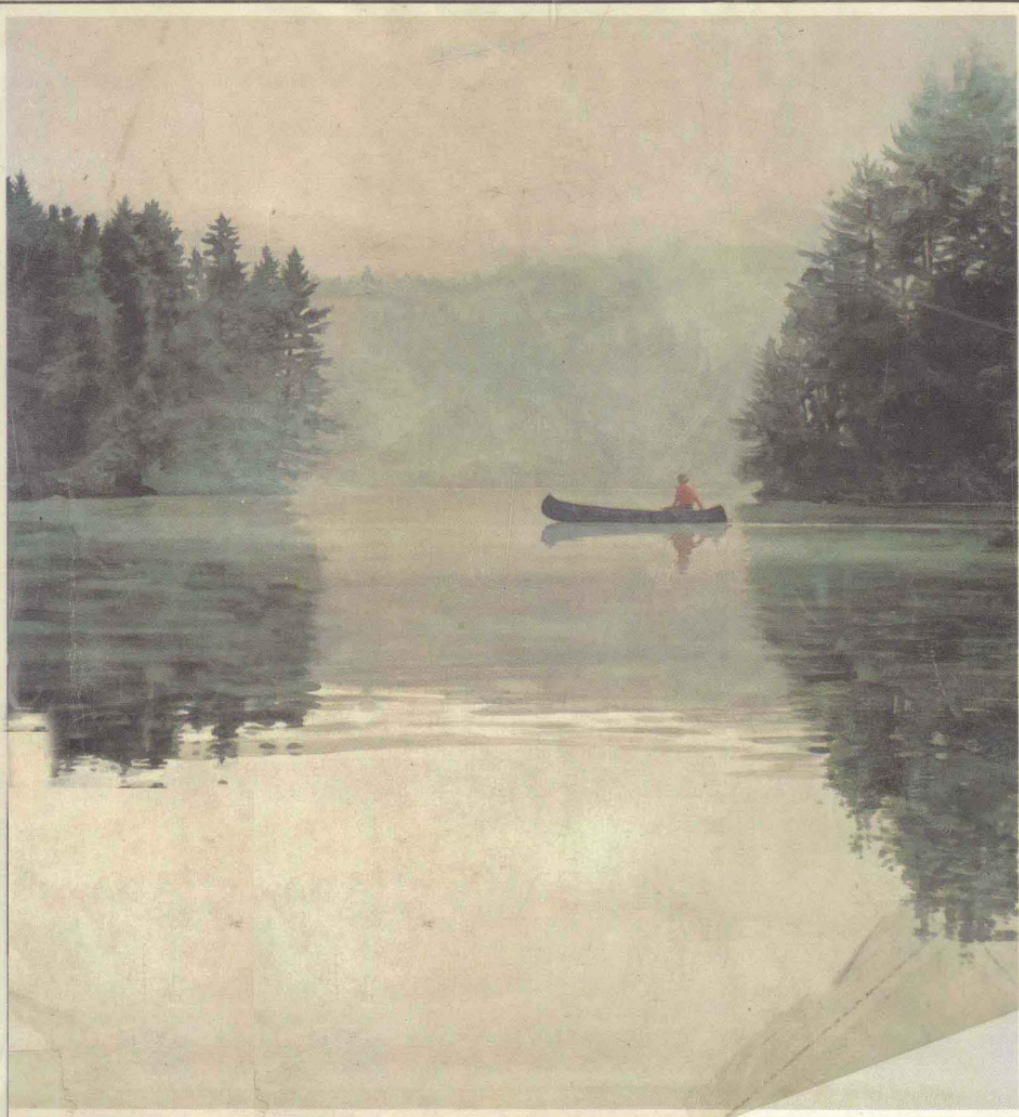
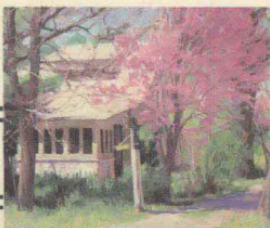
# 風景

By Elizabeth Leonard

許燕貞編譯

水彩新技叢書5

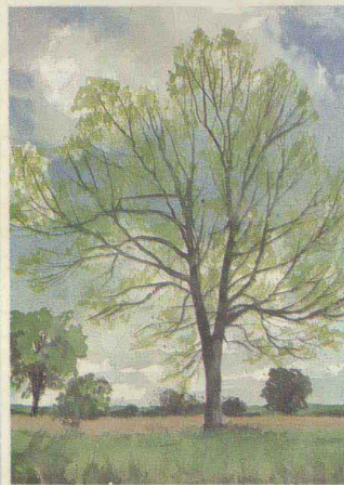
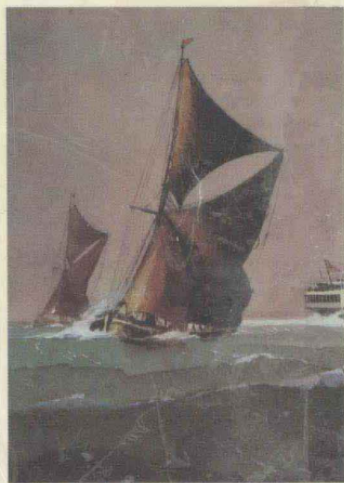
藝術圖書公司印行



# WATERCOLOR

## 水彩新技 ⑤ 風景

### 水彩新技叢書



水彩新技 ① 精描

● 定價一八〇元  
李既鳴編譯

水彩新技 ② 花畫

● 定價二〇〇元  
陳美冶編譯

水彩新技 ③ 畫樹

● 定價二〇〇元  
宋偉航編譯

水彩新技 ④ 天地

● 定價二〇〇元  
許燕貞編譯

By M. Stephen Doherty

By Philip Jamison

By John Skow

By Rowland Hillier

# 目錄

## 9 序言

- |    |          |          |
|----|----------|----------|
| 12 | 兩種傳統的觀點  | 喬治·威克勒：  |
| 16 | 兩種傳統的觀點  | 羅傑·梅德利斯： |
| 22 | 風景畫的空間架構 | 瑪莉·薩渥斯卓： |
| 28 | 風景畫的空間架構 | 丹尼爾·查德：  |
| 36 | 光線和色彩的奧妙 | 亞力斯·馬丁：  |
| 44 | 光線和色彩的奧妙 | 約翰·德倫拉卡： |
| 50 | 光線和色彩的奧妙 | 李·西巴克：   |
| 54 | 光線和色彩的奧妙 | 馬克·賀萊那：  |
| 60 | 嶄新的風景技法  | 吉樂德·布羅門： |
| 68 | 嶄新的風景技法  | 唐·雷金：    |
| 74 | 嶄新的風景技法  | 約翰·克卓：   |

- |     |            |           |
|-----|------------|-----------|
| 82  | 抽象的風景表現法   | 瑪莎·阿姆斯特壯： |
| 86  | 抽象的風景表現法   | 瑪利·斯魏：    |
| 92  | 平易近人的風景題材  | 大衛·佛提哥：   |
| 96  | 平易近人的風景題材  | 唐那·梵荷：    |
| 100 | 探尋色塊的奧秘    | 威廉·麥拉馬拉：  |
| 106 | 探尋色塊的奧秘    | 布魯斯·馬西：   |
| 110 | 探尋色塊的奧秘    | 道格拉斯·愛德魏： |
| 114 | 捕捉意外的景象    | 艾倫·布拉德登：  |
| 120 | 捕捉意外的景象    | 威廉·唐雷普：   |
| 124 | 畫出自然的本質    | 西德歐·佛羅鮑路： |
| 130 | 畫出自然的本質    | 蘿拉·西班牙：   |
| 136 | 預示未來世界的風景畫 | 莫利斯·伯德：   |

水彩新技 ⑤

許燕真編譯

風景

藝術圖書公司印行

试读结束：需安全本请在线购买：[www.ertongbook.com](http://www.ertongbook.com)

# 風景

本書的最大目的是介紹許多不同的風景畫法，分別由二十三位畫家親筆示範他們獨特的表現技法和作畫過程。

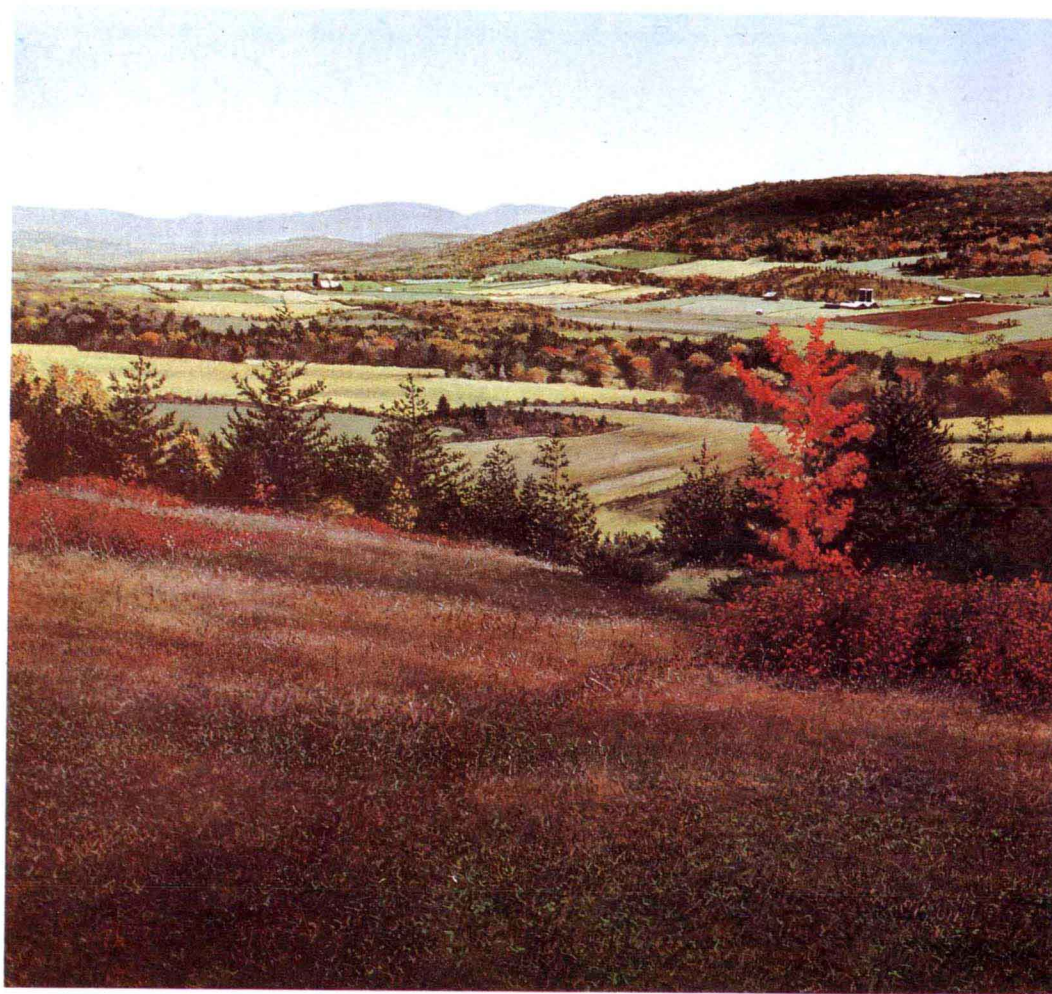
全書包括二百多幅示範插圖，依照作者的安排次序，逐一介紹。並以步驟圖和局部圖幫助讀者了解作畫的經過和技法的應用。

對藝術家而言，風景是一包藏不盡、取之不竭的迷人善變題材。不同的季節、不同的時刻和不同的氣候，都可能成就一張非凡的傑作。所以，風景的畫法也依各人感受和表現手法的差異，呈現千萬種風貌。本書盼望能藉著二十三位畫家的不同表達手法，幫助每一位畫家，不論是初學者或已登門入室者，發展一種個人的獨特風格。

書中的作品包括油畫、水彩畫、壓克力畫和粉彩畫等多種媒體，藝術家的風格從印象派、寫實派到原始主義表現法，特色廣泛而豐富。但是每一幅畫都強烈地傳達了畫家對風景的一瞬間靈感的捕捉。題材的範圍也極廣，包括阿肯色州的歐扎克山脈、賓州的農場小鎮、亞利桑那州沙漠、加州的風景和好望角的海灘風光。



高地上的珍珠菜，道格拉斯·愛德魏







# 目錄

## 9 序言

- 12 兩種傳統的觀點
- 16 兩種傳統的觀點
- 22 風景畫的空間架構
- 28 風景畫的空間架構
- 36 光線和色彩的奧妙
- 44 光線和色彩的奧妙
- 50 光線和色彩的奧妙
- 54 光線和色彩的奧妙
- 60 嶄新的風景技法
- 68 嶄新的風景技法
- 74 嶄新的風景技法

- 喬治·威克勒：
- 羅傑·梅德利斯：
- 瑪莉·薩渥斯卓：
- 丹尼爾·查德：
- 亞力斯·馬丁：
- 約翰·德倫拉卡：
- 李·西巴克：
- 馬克·賀萊那：
- 吉樂德·布羅門：
- 唐·雷金：
- 約翰·克卓：

- |     |            |           |
|-----|------------|-----------|
| 82  | 抽象的風景表現法   | 瑪莎·阿姆斯特壯： |
| 86  | 抽象的風景表現法   | 瑪利·斯魏：    |
| 92  | 平易近人的風景題材  | 大衛·佛提哥：   |
| 96  | 平易近人的風景題材  | 唐那·梵荷：    |
| 100 | 探尋色塊的奧秘    | 威廉·麥拉馬拉：  |
| 106 | 探尋色塊的奧秘    | 布魯斯·馬西：   |
| 110 | 探尋色塊的奧秘    | 道格拉斯·愛德魏： |
| 114 | 捕捉意外的景象    | 艾倫·布拉德登：  |
| 120 | 捕捉意外的景象    | 威廉·唐雷普：   |
| 124 | 畫出自然的本質    | 西德歐·佛羅鮑路： |
| 130 | 畫出自然的本質    | 蘿拉·西班牙：   |
| 136 | 預示未來世界的風景畫 | 莫利斯·伯德：   |



山茱萸，威廉·麥拉馬拉作

# 序言

爲什麼風景畫如此吸引人？到底是什麼因素促使畫家一再地走向戶外去探尋天空、陸地和自然的表現法？也許答案就在於風景本身的奧秘上。

一般畫靜物和人體的畫家，他們的題材是靜止不動的，形和動作也較容易掌握，而風景畫家的對象却是瞬息萬變的，時令的更替、天候的轉變和光線的移動都顯著地影響景物的面貌，所以描寫自然實在是一件有趣又富挑戰性的工作。

本書呈現二十三位畫家不同的風景表現法，希望藉這些畫作能激起你拿起畫筆去探求自然的興趣。

## 風景畫入門

如何才能有效地掌握風景畫的學習要領呢？傳統的藝術家都是藉著交談、觀摩照片、欣賞彼此的作品，互相切磋、互相學習的。到目前爲止，許多畫家也承認這是學畫的最佳途徑。尤其是對初學者而言，多看，多聽、多擬摹名家的作品，久而久之，技法純熟到某一程度時，自然能隨心所欲地表現自己的感覺，個人風格也就應運而生了。

## 兩種傳統的觀點

喬治·威克勒和羅傑·梅德利斯都是美國藝術主流的繼承者。威克勒自認爲是哈得孫河派的薪傳畫家；梅德利斯則是美國偉大藝術家蘇瑪士·哈特·班湯的弟子。

威克勒住在哈得孫河附近，周圍的哈得孫河谷和卡茲奇山經常提供他許多作畫的題材和表現的衝動。這些景物刺激他的感覺，鼓舞他去作畫，使他留下許多動人的傑作。

羅傑的風景畫非常溫和、優雅，洋溢著一股輕柔、抒情的氣氛。從班湯那裡，他學到了一種神話式的刻描方法，由此發展成他今日獨特的風景畫風。剛開始習畫時，班湯教他三度空間的畫法，後來他自己突破無數個學習階段，成就了今日的風貌。他的畫在乾淨俐落的外表上，似乎籠罩著一層無形的網，使一切景物看起來朦朧而遙遠，微帶奇想式的夢幻色彩。

## 風景畫的空間架構

一幅風景畫的構圖左右了整幅畫的風格，也反映了畫家本身的品味。例如瑪莉·薩涅斯卓喜歡用強烈、明亮的色彩和輕

鬆、流動的筆觸；而丹尼爾·查德總是用偏寒的色調和井然有序的筆法，兩者雖有顯著的不同，却都成就了一個真實可信的空間感。

因爲薩涅斯卓的用色如此鮮明、引人注目，所以觀者常專注於她的眩麗色彩，却忽略了她的空間結構的優點。事實上，她的營造空間方式是獨樹一格的，以之字形的交錯斜線層層疊起，使畫面有遠近之分。

丹尼爾·查德的畫實在是驚人的寫實。畫面如此明淨、清晰，毫無雜亂不整的痕跡，頗具寫實攝影之風。空間感則是採取步步爲營的方式，由實際的觀察和照片的參考，小心地營造畫面的空間遠近感。

## 光線和色彩的奧妙

亞力斯·馬丁、約翰·德倫拉卡，李·西巴克和馬克·賀萊那對色彩和光線在物體上的變化十分感興趣。

馬丁的油畫充滿了冷暖明暗各種不同的色塊，這種揉合鮮亮和陰沈色彩的對比及大塊面筆觸的揮灑，使他的畫散發一股攝人的震撼力。他最擅於捕捉光線在空氣中移動的效果、

洪水淹沒土地的一片濕淋淋水澤感和表現海天一色、無邊無際的遼闊空漠，這些大範圍的天地景象像是一曲壯麗、激昂的英雄頌歌，令人振奮不已。

約翰·德倫拉卡一直努力於建立一種色彩的和諧感。他儘量使畫面上的每一種顏色彼此關連、溝通，去除突兀感，並設法使整體的色調統一、相稱。最特殊的是，他常在完成畫作的表面塗上一層薄薄的發光色彩，使畫面微微透著一種燦亮如黃金的銅綠光澤。

李·西巴克對整個構圖、調子和空間的安排都費心地經營，但是一拿起畫筆時，他總是全心全意地關注色彩的應用。作畫時，他先在畫面塗上一層薄薄的淺色松脂，作為背景的底色，再刷出一些濃厚的色塊，建立調子的層次感。西巴克的畫總是以一棟建築物為主體，周圍和前景配綴蔓生的繁花和綠草或矮樹，色彩以清淡宜人的淺色調為主。有時從一道危垣破牆和茂盛蔓延的花草中，似乎窺得了西巴克正以其色彩和筆觸抒發一曲淡淡的人生悲喜、歲月榮枯的組曲。

熱帶地區的陽光和俗麗的色彩令馬克·賀萊那心馳不已，

所以他常以艷陽遍野的南加州和北墨西哥州為作畫題材。儘管他的用色和平塗技法有些類似高更，但是在題材方面，他更着眼于繁茂、青蔥林木在陽光下的多變色彩和姿態的表現。

### 嶄新的風景技法

約翰·克卓、吉樂德·布羅門和唐·雷金利用新穎的水彩技巧建立了個人的作畫風格。

克卓感到傳統水彩畫法已無法呈現新鮮亮麗的色澤，故轉而尋求新技法的突破。因為當他把調色盤上的顏料畫到紙上時，色彩常常變得僵硬呆滯，不如先前在調色盤上的鮮活明亮，所以他發明了另一種維持鮮麗色彩的畫法，即先在紙上塗一些水，趁水未乾時，把顏料直接擠到紙上，讓水和顏料自動混合、渲染，造成無數斑駁璀璨的色塊。

唐·雷金也很重視色彩，但是在應用方面，他不像先前的幾位畫家，用大膽快速的筆法和眩麗的色彩捕捉一瞬間的景象。反之，他以清晰的筆觸耐心地層層疊起，使模糊不清的色彩泛發一股深沉的生命力。

吉樂德·布羅門的創新處在於表面的處理。他在畫了一半

的畫紙上貼上各種宣紙，然後繼續在宣紙上作畫，製造畫面一種真實遠近感，有點類似雕刻的空間架構。

### 抽象的風景表現法

瑪莎·阿姆斯特壯的畫面是如此清新、簡潔，使人乍看之下摸不清她想表現什麼。瑪莎則告訴我們，她常面對景物良久，設法透視它的本質所在，所以她的畫是去蕪存菁，體會精華，表現精華，沒有繁瑣的枝節敘述，只有心中那個明淨、秩序井然的小宇宙。

瑪莉·斯魏以大範圍和類似圖案化的平塗色塊，表現一種近乎卡通世界的自然景象。題材大多取自美國西南部，描寫尋幽探勝荒地中的引入物象，如陡削的岩壁和湍急的瀑布等。

### 平易近人的風景題材

有些畫家喜歡畫雄偉的山水風景，如從山頂俯瞰山下的景色，或由近景的河水引向遠方廣袤的遍野。但是有些畫家則偏愛一些日常可見、平凡不過的景物，如庭園的一隅、牆角的一瞥、居家附近的草木房舍等等，所謂平易近人的風景題材

即是指這些隨處可見的平常題材。

大衛·佛提哥以前的繪畫題材是以異地的迷人風光和遠方的名勝古跡為主。最後他改變題材，開始畫家居的後花園和附近的小巷時，他發覺這些熟悉的題材更容易掌握，畫起來也順手許多！

唐那·梵荷原先是畫人像油畫的，後來爲了換換口味，遂嘗試畫山水風景。他的風景畫雖然以大片景物為主，但是他在前景的樹石屋舍之間建立一種可居、可遊的親近感，使人覺得彷彿可以走入畫面徜徉其中，遊歷一番！

## 探尋色塊的奧秘

威廉·麥拉馬拉、布魯斯·馬西和道格拉斯·愛德魏都注重色塊的處理，只是着眼的觀點各自有異。

麥拉馬拉希望能將眼見的一切，一絲不差地轉述到畫紙上，所以他的大多數筆觸都是小而細碎，但是他所成就的寫實功力却是十分駭人的。

馬西的畫法和麥拉馬拉很相似，他們的筆法都是仔細又繁複無比。但是馬西的小筆觸並不是要成就一種高度的寫實，

而是透過景物將自己的感覺呈現在畫紙上，所以他的題材雖然只是池塘的一角、潮流的一段或漩渦的一部分，却是他心中美感的精采呈現。

道格拉斯·愛德魏的畫以大筆觸的色塊為主。他的靈感源自新墨西哥州的山達非，那邊的景物是世界上獨一無二的，樹石山川的形狀都是稜角分明，一清二楚。愛德魏也許是看上那種截然分明的物象特徵，所以他的樹木是整齊的歪斜色塊，岩石也是斜削平整的，這種大膽而有角的色塊處理就是愛德魏的作風。

## 捕捉意外的景象

布拉德登的畫以鄉村風景為主。他經常在地平線上畫一棟孤立的建築物，後面襯以單調清淡的天空，使建築物的位置更形突出，並帶有些許權威和神秘的象徵。

威廉·唐雷普擅長於畫大片的路邊景觀，好像是行經公路旁，從車窗外望出一般真實，但是他一再地重覆某些相同的題材，如紅頂的平房和棕白相間的獵狗，而且將它們描寫得有點圖案化，房舍像是積木堆砌起來的假房子，狗又畫得太

寫實，和背景很不相配，這些安排仿如是刻意營造某種意外的效果。

## 畫出自然的本質

西德歐·佛羅鮑路認爲繪畫是一項神奇的經驗。因爲作畫時，他嘗試著開放心靈和感官去感知所見所聞的一切事物，使他的身心彷彿進入另一時空，沈浸在另一世界的感覺中。例如從隆隆的雷聲和慘淡的月光中，由觀察熟稔而接受它的存在，再將心中的感覺轉成厚重、濃密的油彩呈現出來。

蘿拉·西班牙也和西德歐·佛羅鮑路一樣，以體現景物的本質爲特色。她特有的厚厚燦亮色塊都是經過多日凝望苦思的成果。

## 預示未來世界的風景畫

莫利斯·伯德認爲題材和風格一樣重要。他的畫反映了一個和諧、井然有序的未來社會。當伯德由繁華的都市遷居到賓州鄉村時，他畫出了一個未來完美的鄉居環境，他以爲如果人們互相尊重和關心生態的話，他的畫中世界是指日可待的。他以平整的線條、明亮的色彩刻描一個安詳、現代化的居家生活。

# 喬治·威克勒：

詳細和忠實的刻畫，是描寫景物的基本態度。

喬治·威克勒的風景畫大多是哈得孫河的實景寫生。他每年春天都開車到哈得孫河谷漫遊，若遇上吸引他的景物時，便畫下幾張速寫和作拍照記錄。回到畫室後，再把這些題材作一番整理，去蕪存菁，選定三、四幅風景，再回到原地觀察，決定作畫的時間、氣候等等。

他經常五、六幅畫同時進行，有時爲了作畫方便，常常開旅行車夜宿當地，直到秋天畫作完成爲止。有些較大型的複雜作品，則留待冬天在畫室完成。

## 作畫的過程

威克勒的調色盤包括了鈦鉍白、鉍黃、淺鉍黃、鎘黃、深鉍黃、鈷綠、皮膚色、天藍、鈷藍、群青、溫莎紫、紫紅、灰橄欖綠、鎘綠、綠土、青綠、橄欖綠、黃土、棕土、茶色、茶黃、黑茶等。他的畫筆包括豬鬃毛和黑貂毛。剛開始作畫時，用鬆散的寬筆觸，漸漸地依畫面的需要改用細小的筆法。

威克勒在正式作畫前，總是先畫一些素描草稿和小幅的油畫。有時爲了看清楚遠方的建築物，也用望遠鏡作爲觀察的輔助工具。

## 摩福克農場

威克勒瞭望摩福克農場時，立即興起表現這一覽無際的空間感和黃昏微曠的暮色的想法。開始構圖時，他決定將前景的草叢畫得濃密繁茂，用以襯托背景的遼闊空蕩。

畫到一半時，他感到很不滿意，遂停止工作。隔了兩年後，一日突然福至心靈，於是繼續在前景的草叢中加添新生的草木，使畫面更加生機蓬勃，也開闊了遠方的視野。



