



陈芳◆著

安吉

古吴轩出版社



图书在版编目(CIP)数据

安吉/陈芳著. -苏州: 古吴轩出版社, 2001.10
(锦绣江南)

ISBN 7-80574-599-4

I.安… II.陈… III.名胜古迹-浙江-湖州市
IV.K928.705.54

中国版本图书馆CIP数据核字(2001)第068802号

- 策 划: 施曙华
■ 责任编辑: 施曙华
■ 责任印刷: 蒋家宏
■ 装帧设计: 周 晨
■ 封底篆刻: 朱耀祖
■ 摄 影: 赵田庄 柳晓康 赵 强
吴建平 林春荣 等



【目 录】

- ◆概况 1
- ◆龙王山自然保护区 11
- ◆浦江之源 21
- ◆天荒坪 25
- ◆灵峰寺 33
- ◆竹种园 43
- ◆中国竹子博物馆 51
- ◆吴昌硕故居 59
- ◆吴昌硕纪念馆 69
- ◆陈嵘墓 91

◆独松关	· · · · ·	99
◆安吉古城遗址	· · · · ·	109
◆灵芝塔 云鸿塔	· · · · ·	115
◆安吉山水绝天下	· · · · ·	123
◆附录	· · · · ·	145

概 况



安吉地处浙江西北部，是天目山北麓的一个山区县，西接安徽广德、宁国，南连余杭、临安，东、北分别与湖州市、长兴县相邻。天目山之东西两支脉环抱着安吉县，整个县境内群山起伏，秀竹连绵，且多奇峰怪石与悬崖陡壁；发源于狮子山和龙王山的两支西苕溪分流蜿蜒穿境而入



竹林

太湖。安吉县多山地少平原，山地面积达一百九十余万亩，其中毛竹林七十万亩，小杂竹林二十万亩，毛竹蓄积量居全国之首，是全国著名的毛竹生产区和竹工艺品产区，素有“中国竹乡”之美誉。

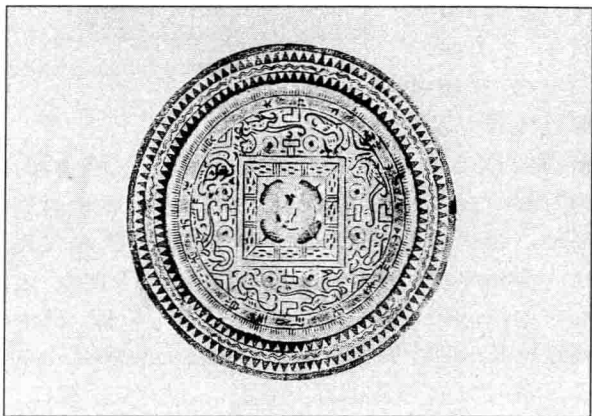


战国青铜壶

安吉历史源远流长。远在新石器时代，安吉就有人类在此居住。《禹贡》时为“扬州之域”，是古防风氏国的西陲。春秋时属吴地。越灭吴地后又属越。战国时，楚灭越又属楚。秦始皇统一中国后，置郟郡，故有“故郟”之称。西汉武帝元狩年间，改郟郡为丹阳郡，郡治移迁宛陵，即今安徽宣城，名郟县为故郟县。东汉灵帝时分故郟县南置安吉县，《吴兴记》载曰，“光和末，张角乱，此乡守险助国，汉嘉之，故立县”，又取《诗经》中“安且吉兮”之意御赐郟县改

名安吉县，看来可能是当时战乱颇多，社会不太安定，故地名就蕴涵着祈求安定的愿望。据《史记》载，秦始皇三十七年（公元前 210 年）东巡会稽，就是取道丹阳（今安徽宣城）经安吉到达钱塘会稽的，安吉是古代南来北往的交通要道。

千百年来，安吉的归属屡经变迁，但基本上还是归辖湖州府，至今依然隶属湖州，治所地铺镇。境内有关隘多处，如独松关、百丈、高坞、虎岭等，历来为兵家必争之地。北宋仓皇南渡后，金兵的不断入侵使安吉数百里山峰显得尤为重



汉代矩镜拓片



西晋青瓷洗

要，俨然一道天然屏障，乃兵家亦守亦攻的理想要地。《水浒传》中描述过的独松关，由于可歌可泣的抗金故事而名扬天下，成为如今游人不断的名胜古迹。

安吉风景独特，历史悠久，文化深厚，自然环境优美，是远离尘嚣不可多得的生态旅游区。黄浦江源头的龙王山自然保护区、竹子王国竹种园、深山探幽的藏龙百瀑等原始景色引人入胜，千年古刹灵峰寺、吴昌硕故居等人文景点别有情趣……古往今来许多文人雅士吟咏过这个美丽的地方。周朴是唐朝著名的才子、诗人，湖州人，他有四十多首诗被收在《全唐诗》里。他这样

描绘安吉：

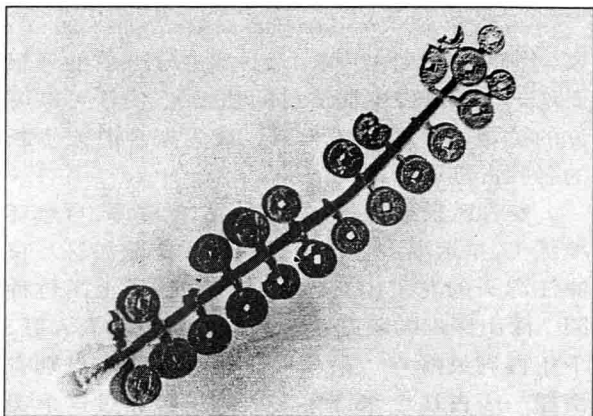
湖州安吉县，门与白云齐。

禹力不到处，河声流向西。

去衙山色远，近水月光低。

中有高人在，沙中曳杖藜。

清末邑人，一代宗师、金石书画家吴昌硕取诗中头一句“湖州安吉县”刻了一枚朱文铃印，因为安吉两字作合文，占了一个字的位置，故这枚古朴苍雄的印章独具魅力，十分著名，越发使周朴诗连同安吉地广为天下知。



宋代钱树

安吉山清水秀，民风朴素。一方水土养一方人，安吉人淳朴豪爽，人们用当地的特产毛竹来比喻他们的性格，说“弄堂里捐毛竹，直来直去”，倒也形象有趣。《湖州府志》上说安吉民“好勇尚斗，不出境事商贾而足于衣食，以其山多竹木之利。君子不乐仕进，……颇有古风”。翻开历史，有一个典型的“君子不乐仕进”的安吉人，这人虽不怎么被人知晓，但很有个性，叫史祺孙。史祺孙，字大年，政和五年（公元1115年）的进士，以上舍登第，官至刑部郎。时奸佞宠臣秦桧独揽大权，陷害忠良，他一直想要谋害抗金名将岳飞。为了定罪，他千方百计网罗罪名，搜寻证据，又命令史祺孙去搜岳飞的家书。然而史祺孙说：“诬人以求荣，吾不忍为也。”不卑不亢，态度鲜明，说得真是爽气痛快。在当时高压政策下，他非但不“交游书，寻所厚者，罗织之”，还说出这番话来，何止只是勇气。自然他的官是当不成了，然而后世的人一直对他敬佩有加。

安吉出文人，一出就是杰出的大家。众所周知的南朝著名文学家吴均就是故鄣（今安吉）人。吴均，字叔庠，虽出生贫寒，然好学有俊才，沈约见其文后非常欣赏。梁天监初时，柳恽任吴兴太守，召他为主簿，日引与赋诗，又转荐他于梁武帝，帝深为赏识，官至奉朝请。后因私撰史

书《齐春秋》而被罢官。吴均文体清拔，有古气，尤擅写景与小品，诗风清丽，为时人仿效，世称“吴均体”。他著名的《与朱元思书》为后人传诵。还有一位清末民初的艺术大师吴昌硕，是家喻户晓的诗书画印四绝的一代宗师，他的故乡安吉鄣吴村有其故居，还有他的衣冠冢。

安吉最有名最好吃的是笋。古人云，“旬内为笋，旬外为竹”。竹乡之笋自然好吃，质粉嫩味鲜美，尤以天目笋尖、清汁笋和钓鱼笋最为著名，远销海内外。现代人推崇它为环保食品。唐崔元亮任湖州刺史时，常送白居易安吉竹笋。白居易很爱吃，作《食笋》诗赞曰，“每日逐加餐，经时不思肉”。苏东坡也喜食笋，并盛赞它“无肉令人瘦，无竹令人俗，若要不俗又不瘦，顿顿还他笋烧肉”。李商隐的“嫩笋春苞初出来，于陵论价贵如金”；吴昌硕的“客中虽有八珍尝，那及山家野笋香”等诗句，诱起了无数游客品尝的兴致。

安吉还有一样仙物令人慕名而来，那就是茶。茶圣陆羽云：“茶者，乃钟天地之灵秀，聚山水雨露之精英，始得而成。”生长在群峰叠嶂、云雾缭绕的高山地带的安吉白片是全国名茶，肥嫩翠绿，白毫毕露，状如兰花，甘醇如醴，盛名远播。安吉白茶又是茶中极品，长于无污染的高山，产量不多。它叶如白霜，中脉青翠，形如凤

賦詩盧請韻曰些子兒其詩曰太液池邊看月時好風吹動萬年
枝誰家玉匣開新鏡露出春光些子兒太祖大喜盡以坐間飲食
器賜之

茶經 三卷

唐陸

羽 字鴻漸
陸山人

一之源

二之具

三之造

四之器

五之煮

六之飲

七之事

八之出

九之略

十之圖

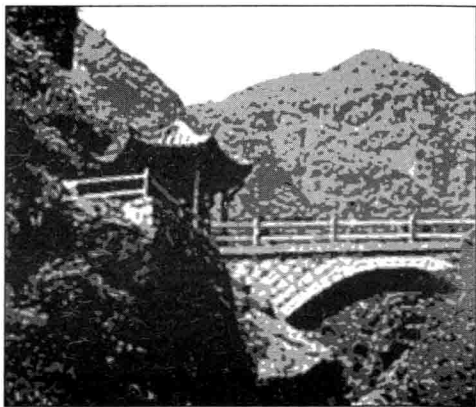
一之源

茶者南方之嘉木也一尺二尺迺至數十尺其巴山峽川有兩人
合抱者伐而掇之其樹如瓜蘆葉如梔子花如白薔薇實如柃櫚
莖如丁香根如胡桃其字或從草或從木或草木并其名一曰茶
二曰檟三曰蔎四曰茗五曰荈其生地上者生爛石中者生礫壤
下者生黃土凡藝而不實植而罕茂法如種瓜三歲可採野者上
閩者次陽崖陰林紫者上綠者次筍者上芽者次葉卷上葉舒次

羽，别致美观，味清爽馥郁，是集观赏、营养、品尝于一身的茶中珍品。1999年，白茶荣获国际茶博会金奖，如今还有国际性的白茶节。

安吉修竹幽篁，群峰连绵，旅游资源丰富，人文底蕴深厚。随着经济的不断发展及原始生态旅游的挖掘和不断完善，安吉正以它独特的风貌引来八方游客。

龙王山自然保护区



坐落在安吉县西南部、西天目山北侧、浙皖两省的安吉、临安、宁国三县交界处的龙王山自然保护区是一个令人回归自然的绝妙佳景。

明代袁宏道曾在《天目山记》中提到过天目山的美妙,说“满山皆壑,飞流淙淙,若万疋涓;石色苍润,石骨奥巧,石径曲折,石壁耸削……”龙



龙王山景