

INTERIOR ◀
DECORATION
SKETCH
DESIGN

快题设计
备考指导

室内专业快题设计 (第二版)

施并塑 ▲ 著

快题设计是室内设计人才应必备的技能之一，也是各用人单位招募设计人员以及各高校选拔人才的重要方式。本书力求以最小的篇幅涵盖尽可能大的信息量，帮助读者快速掌握室内专业快题设计的要点，并针对室内专业快题考试的要求，总结出各方面的应试策略。



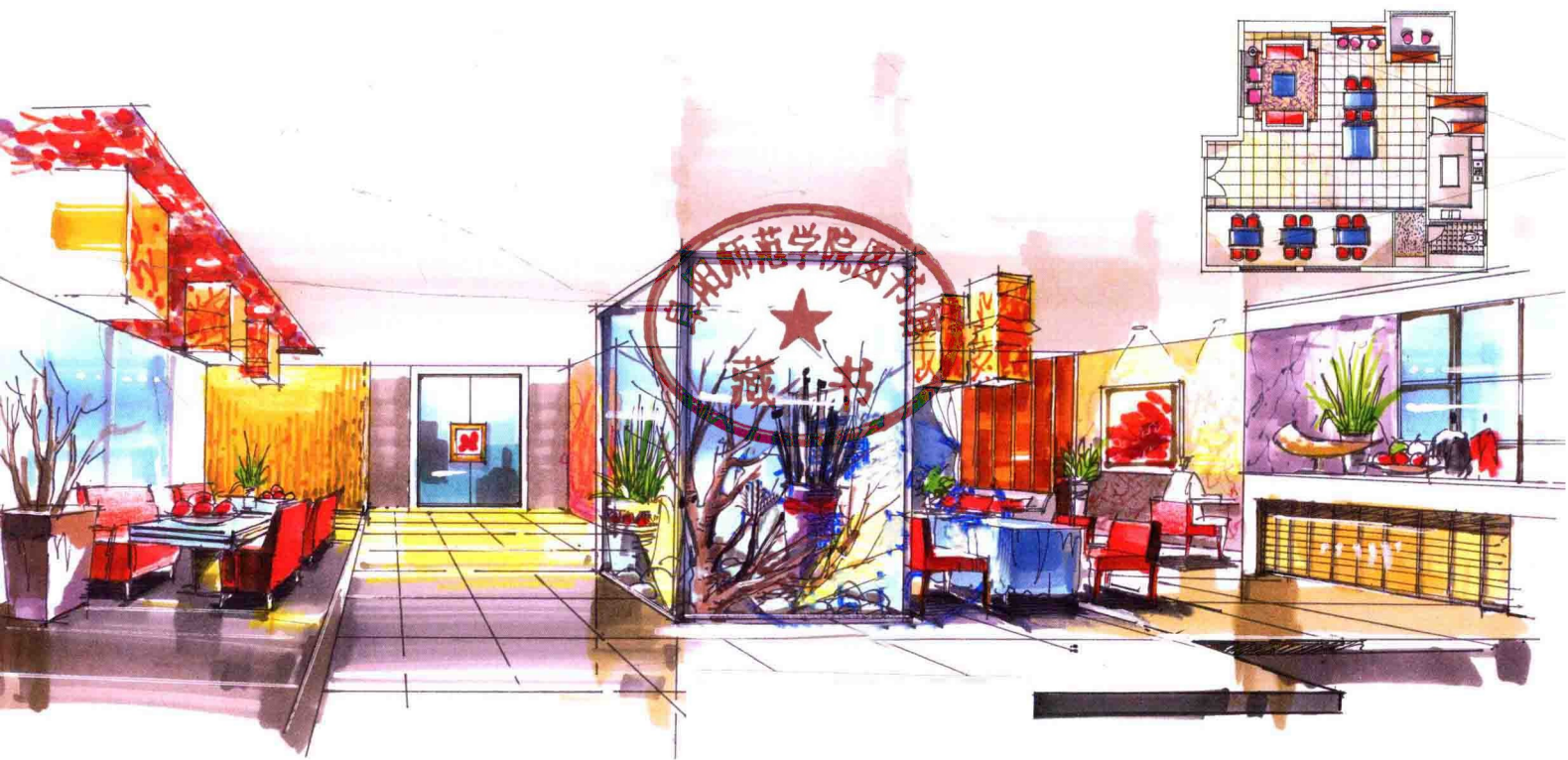
化学工业出版社

快题设计备考指导

室内专业快题设计 (第二版)

Interior Decoration Sketch Design

施并塑 著



化学工业出版社

· 北京 ·

图书在版编目(CIP)数据

室内专业快题设计 / 施并塑著. -- 2版. -- 北京 :
化学工业出版社, 2014. 2
(快题设计备考指导)
ISBN 978-7-122-19649-1

I. ①室… II. ①施… III. ①室内装饰设计-高等学校-教学参考资料 IV. ①TU238

中国版本图书馆CIP数据核字(2014)第018340号

责任编辑: 林俐 王斌

装帧设计: 沙鸥设计

出版发行: 化学工业出版社(北京市东城区青年湖南街13号 邮政编码100011)

印 装: 北京瑞禾彩色印刷有限公司

710mm×1000mm 1/12

印张 14

字数 350千字

2014年4月北京第2版第1次印刷

图书咨询: 010-64518888 (传真: 010-64519686) 售后服务: 010-64518899

网 址: <http://www.cip.com.cn>

凡购买本书, 如有缺损质量问题, 本社销售中心负责调换。

定 价: 49.00 元

版权所有 违者必究

第二版前言

《室内专业快题设计》一书出版以来，深受全国设计院校学生的喜爱，这不禁让我们进一步探究编撰本书的意义，不仅要将其作为考前的重要必备辅导教材之一，更重要的是希望通过这一学科的学习使大家具备较强的快速表现能力、观察能力、创新能力和整合能力。在实践中能通过熟练的表现技巧，准确有效地表达出自己的奇思异想。

在本书第二版的编撰中，我们增加、补充了近几年的硕士研究生入学考试室内快题真题和快题设计实例。本书再版继续本着适用面广的原则，力求兼顾学术性和实用性，以室内公共空间快题设计作为主要表达对象，诠释独特的设计文化内涵。这样，既提供了多种题型以拓宽初学者的设计思路，更保持了对考研快题、设计院招考快题的持续关注。其宗旨依然是为莘莘学子和室内设计师提供一个快题设计的入门指南。

编者认为对于设计来说，快题不仅是设计师与同行间沟通的重要媒介，更是设计师与业主交流的最直接有效的表达语言，也是项目案例设计表现的前提与构思，通过“以画代图，以图表意”传达设计意图的同时也传达设计者的创意审美。

本书能够再次出版，特别得到了妻子杨静给予的支持，以及特别的协助。同时也感谢我的领导和同事们支持与鼓励，在此深表谢意。希望本书的再版能够继续给考生、教师和设计师以或多或少的启迪。书中难免有不足之处，恳请诸位读者们给予指正，在此深表感谢。

施并塑

2014年1月于福建农林大学

■ 第一版前言

许多室内设计专业以快题设计作为考核项目,以此判断设计者的综合能力。快题设计能在较短时间内对设计者进行较全面的考核,因此成为各院校判断投考者专业水平的最有效依据。一份优秀的快题设计往往需要设计者拥有足够的能力,使自己的创意构思通过大脑的协调平衡组织得以顺畅地在客观世界中被表达。它体现出的不仅仅是对绘图技巧的灵巧把握,还反映出设计者的专业能力,如基础知识、设计能力、应变能力等综合素质。高超的手绘表现技巧对设计构思的表达至关重要。作为室内设计师,应能熟练运用各种手绘技巧,淋漓尽致地展现设计师设计意图和个人风格,这更是一种设计者必备的专业能力和专业素养。

本书在编写上定位明确、知识系统、图例直观、案例丰富、讲解细致,以实战为基点,注重考试的重点解析,强调专业性与实用性的结合。书中清晰且详尽地介绍室内快题设计中常见的构成元素,并通过实例分析讲解各种知识要点及设计重点;为了方便设计者能够在较短的时间内快速表现、有效作答,作者演示快速上色的整个表现过程,绘制出大量清晰明了的步骤图,以便更加直观的学习;具有创新意义的是作者通过一笔一个颜色循序渐进的绘制方式,由浅至深,由局部到整体,把握整张试卷的整体效果,突出表现技法的新颖性与时代性;针对历年考研试题实例,抓住试题的要点与难点,对家装和公装的典型案例进行分析示范并细分化,总结出考试的应对策略,使考生对快题设计中容易出现的问题有一个比较直观全面的认识,避免在考试时犯同样的错误,以更好地应对考试;同时本书还附赠室内快题设计的DVD视频光盘,用视频演示的方法,直观通达地将手绘表现过程清晰地呈现在读者面前,对书中内容进行丰富,使本书易读、易看、易懂、易学。

本书适合室内专业的学生备战快题考试使用。本书选取历年高校室内设计专业的考研快题真题和设计公司招聘中的快题,题型丰富,针对性强,每套题后给出1~3套多种风格表现的优秀答卷,并对其进行点评解析,希望能够给考生提供参照,并从中有所受益。由于编者水平所限,书中难免有不足之处,恳请诸位读者朋友指拙斧正。

编著者

第1章 概述

1.1 室内专业快题设计概况	002
1.1.1 快题设计的基本概念	002
1.1.2 室内专业快题设计应用范围	004
1.1.3 室内专业快题设计的基本要求	004
1.1.4 手绘在快题设计中的重要作用	005
1.1.5 评分标准	005
1.2 室内专业快题考试工具准备	
1.2.1 绘图笔	006
1.2.2 绘图纸	009
1.2.3 尺规及其他	011
1.3 室内专业快题考试应试要领	011
1.3.1 考前准备	011
1.3.2 心理调整	012
1.3.3 应试技巧	012
1.3.4 考试注意事项	013

第2章 室内专业快题设计知识和技能准备

2.1 室内专业快题设计的知识准备	016
2.1.1 室内设计中常用的尺寸分析	016
2.1.2 室内设计中的功能分析	023
2.1.3 室内设计中的风格表现	024
2.2 室内专业快题设计的手绘技能准备	034
2.2.1 马克笔表现	034
2.2.2 彩铅表现方法 (马克笔+彩铅)	049
2.2.3 综合表现方法	053
2.2.4 室内材质表现	056

第3章 室内专业快题设计的内容

3.1 三图表现	066
----------	-----

3.1.1 平面图	066
3.1.2 吊顶图	072
3.1.3 立面图	073
3.1.4 透视图	078
3.2 两字 (标题、设计说明)	080
3.2.1 标题	080
3.2.2 设计说明	080
3.3 版式设计	081

第4章 室内专业快题考试的常见类型

4.1 家装设计	084
4.1.1 陈设设计	084
4.1.2 玄关设计	086
4.1.3 客厅设计	086
4.1.4 卧室设计	086
4.1.5 餐厅设计	088
4.1.6 厨房设计	088
4.1.7 卫浴设计	089
4.2 公装设计	090
4.2.1 办公空间	090
4.2.2 餐饮空间	090
4.2.3 酒吧空间	091
4.2.4 展示空间	091
4.2.5 休闲会所	093
4.3 方案设计	093
4.3.1 家装方案设计	093
4.3.2 公装方案设计	094

第5章 室内专业快题考试的实例分析

5.1 室内专业快题设计真题解题过程分析	104
5.2 室内专业入学及入职考试真题及实例分析	109
5.2.1 2013年某大学室内设计专业考研复试	109
5.2.2 2013年某高校艺术学院硕士研究生入学考试	111
5.2.3 2013年某高校研究生入学考试	113
5.2.4 某著名室内设计公司入职笔试题目	115
5.2.5 某高等院校硕士研究生入学考试	118
5.2.6 某美术学院硕士研究生入学考试	121

5.2.7 某大学硕士学位研究生入学考试	124
5.2.8 某艺术学院硕士研究生入学考试	126
5.2.9 某高校硕士研究生入学考试	129
5.2.10 某高校硕士研究生入学复试	132
5.2.11 某美术学院硕士研究生入学复试	134
5.3 优秀室内快题设计案例赏析	137
5.3.1 案例分析一 (客厅1)	137
5.3.2 案例分析二 (客厅2)	138
5.3.3 案例分析三 (书房)	139
5.3.4 案例分析四 (卫浴)	140
5.3.5 案例分析五 (卧室)	141
5.3.6 案例分析六 (接待厅)	142
5.3.7 案例分析七 (VIP包厢)	143
5.3.8 案例分析八 (会所)	144
5.3.9 案例分析九 (大堂1)	145
5.3.10 案例分析十 (大堂2)	146
5.3.11 案例分析十一 (酒吧)	147
5.3.12 案例分析十二 (精品店)	148
5.3.13 案例分析十三 (公司前台)	149
5.3.14 案例分析十四 (售楼中心1)	150
5.3.15 案例分析十五 (售楼中心2)	151
5.3.16 案例分析十六 (餐厅)	152
5.3.17 案例分析十七 (精品店)	153
5.3.18 案例分析十八 (会馆1)	154
5.3.19 案例分析十九 (会馆2)	155
5.3.20 案例分析二十 (办公空间)	156

附录：历年真题汇编

第1章 概述

室内专业快题设计概况

室内专业快题考试工具准备

室内专业快题考试应试要领

1.1 室内专业快题设计概况

1.1.1 快题设计的基本概念

(1) 快题设计的内涵

所谓快题设计,是指在规定的时间内(室内设计中,通常是3~6小时)绘制一份较完整的方案设计,并要求设计者将创意构思表现在规定的版面内,使版面尽可能完整、规范、美观,能有效而准确地通过图纸表达设计理念和空间方案。一份优秀的快题设计是设计者综合能力的展现。

由于规定在短短数小时内完成构思,对设计成果的要求是“粗而不劣”——“粗”并不意味着粗糙,而是通过准确的取舍,精简利落地达到设计要求,对所要表达的具体构思有所取舍,放弃一些细节而保持整体设计的完整性和美感。

快题考试除了考查设计者设计能力外,也是对其手绘能力的考查,意有所图而笔力不逮是设计者的大忌。

(2) 室内专业快题考试的特点

在命题上,多为常见的室内空间设计的考核,题目不会求偏求怪,而以考察设计者的基础综合能力为目的。快题设计的命题内容虽常见,但往往富于变化,易于发挥设计者的创造性。

在设计过程上,由于特殊的考试要求,快速简洁且行之有效的设计与表现成为其显著特征。设计者必须对细节去芜存菁,删繁就简,使用较少的笔墨进行尽可能优秀的设计。

在成果表达上,除去重视理性判断,强调空间设计与环境的结合关系,对设计作品艺术性也十分看重,设计者的手绘技能高低往往决定一件快题设计作品的成败。

(3) 室内设计快题设计的原则

整体性原则:最终完成的设计图纸力求完整和统一。

准确性原则:注意审题,设计最终成果必须与要求相符合,不能有太大出入。室内快题设计与单纯的艺术创作不同,不能天马行空随心所欲,设计者必须在规定的范围内发挥自己的巧妙构思。

重点保留原则:由于时间限制,设计者不可能将构思全部细节全部表述出来,需要对想传达的信息进行筛选。在保全作品整体性的基础上,舍去一些无碍大局的细枝末节,突出构思重点,令人一目了然。

做到以上三点的基础上,如果手绘表达具有鲜明的风格且不乏亮点则能加分不少。优秀的快题设计能显示出设计者的风格特点和对设计的把握,有效地把信息传达给展示对象。

(4) 室内设计专业快题考试常见命题形式

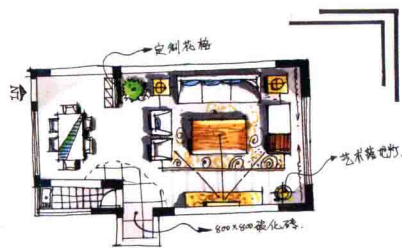
■ 3小时内完成的快题考试

这一类的快题考试所给室内空间面积往往较小,要求相对较低,最终成果所需图纸数量也相对较少(图1-1)。

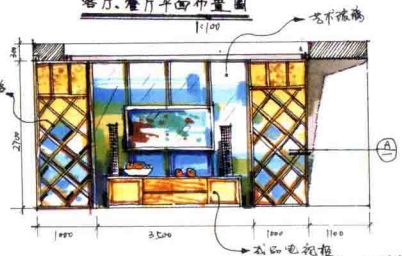
■ 6小时内完成的快题考试

一般要求绘制平面图、立面图、透视图和较精细的效果图,并辅以必要的文字说明、经济指标等(图1-2)。

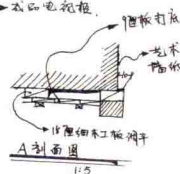
室内快题设计



客厅、餐厅平面布置图



电视背景墙立面图



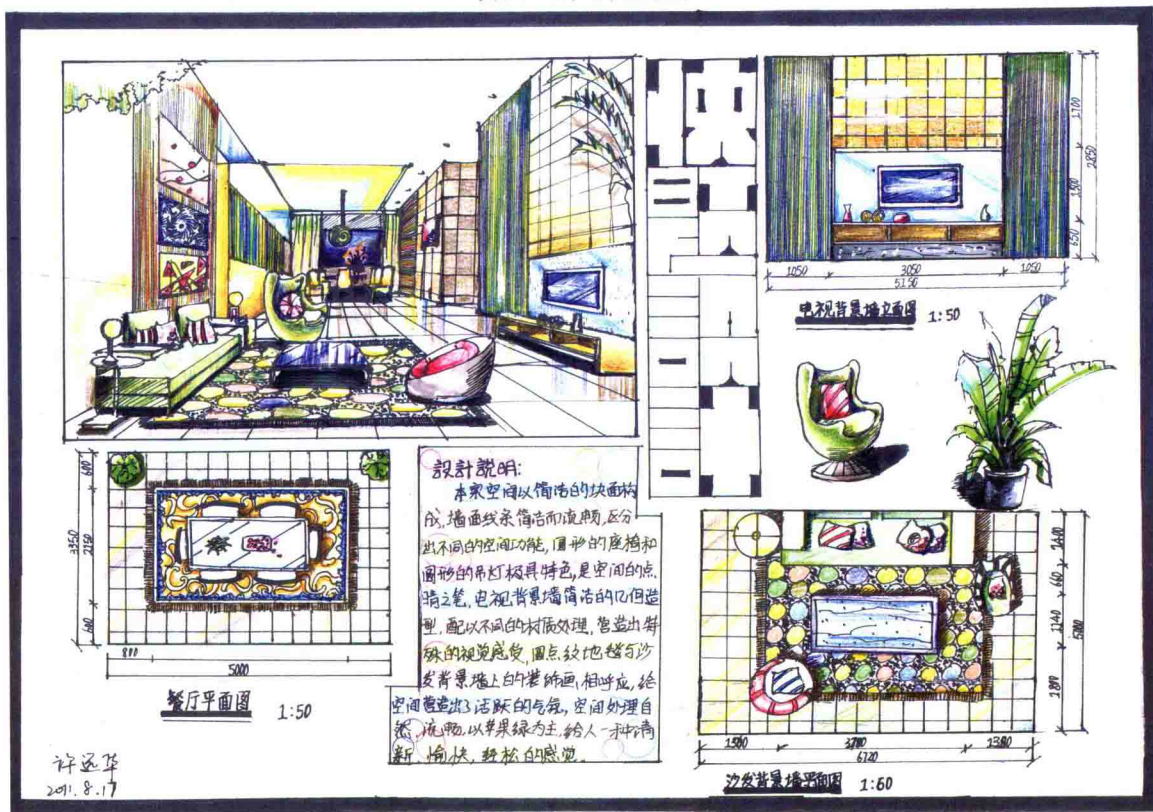
A剖面图



设计说明:

本方案本着简约大方, 同时又不乏高雅的设计理念, 营造一个舒适温馨的室内环境。客厅家具采用原木色贴近自然, 沙发背景墙为灰色系, 整体配色协调, 相得益彰, 电视背景墙采用定制花格和艺术玻璃组合, 体现传统与现代的对话, 精致优雅, 中透露着尊贵沉稳的元素。

图1-1 3小时快题设计



设计说明:

本案空间以简洁的块面构成, 墙面线条简洁而流畅, 区分出不同的空间功能, 圆形的座椅和圆形的吊灯极具特色, 是空间的点睛之笔, 电视背景墙简洁的几何造型, 配以不同的材质处理, 营造出特殊的视觉感受, 圆点纹地毯与沙发背景墙上的装饰画相呼应, 给空间营造出活跃的气氛, 空间处理自然流畅, 以苹果绿为主, 给人一种清新、愉快、轻松的感觉。

许远华
2011.8.17

图1-2 6小时快题设计

1.1.2 室内专业快题设计应用范围

(1) 注册设计师考试

全国室内建筑师技术岗位主要有两个类别：第一，公共建筑装饰工程设计类，分为高级室内建筑师、室内建筑师和助理室内建筑师三个级别；第二，住宅室内设计类，分为高级室内设计师、室内设计师和助理室内设计师三个级别。获得室内设计师的资格认证需要经过严格的考核，而快题设计是考核的主要内容之一。例如上海市2010年度室内设计专业技术水平认证考试安排于每年6月5~6日，其中快题设计考试安排在6月5日，时长6个小时。

(2) 研究生入学考试和各种专业技能考核

与室内设计相关专业的研究生入学考试以及国家认证的专业技能考核的考察重点都在于设计师的表达能力和应变能力。快题设计能在较短时间内对设计者的能力进行综合考量，因此成为这些专业考试的主要考察手段。

各高校室内设计专业的快题考试以3小时命题形式为主。

(3) 相关企事业单位的招聘面试

企事业单位招聘用人往往要对应聘设计师的设计表达能力进行考察，题目往往是数小时的快题设计。

(4) 在设计实践中的运用

在实践中常常会有需要在较短时间内对特定对象快速传达自己设计意图的情况。作为设计师，拥有在较短时间内完整地向客户传达自己的设计意图的能力至关重要。

1.1.3 室内专业快题设计的基本要求

(1) 知识要求

室内设计除了具有艺术特性以外，作为建筑工程不可或缺的一部分，更需要综合考虑实用功能、房屋的结构和施工标准、市面常见施工材料的优缺点、实际的造价限制等多种因素。快题设计总是遵循客观现实，经济指标、技术标准和实用性等是设计者必须优先考虑的。

(2) 能力要求

■ 分析研究能力

设计者拿到设计任务书首先要做的就是准确解读设计要求，在此基础上方能作出设计构思。设计者应具备较强的分析解读能力，对所给信息能做出准确的判断和分类，筛选出重要信息，理解命题意图，抓住设计的关键点。

■ 综合概括能力

在对命题有了较准确的把握以后，确立设计构思。归纳提取设计任务的各项指标和要求，在此基础上有针对性地进行设计。任何室内环境设计都是针对不同的背景环境展开的，要求其在具体情境中具有实际的可行性。

■ 空间布局能力

在设计构思的基础上，对室内空间进行合理布局。充分考虑到现实功能和美观，整体的空间布局应当有合理的结构逻辑和丰富的空间形态。在绘制效果图时，能充分考虑到手绘的独特魅力，选取最佳角度来表达设计意图。

■ 手绘表现能力

即对手绘能力的要求。快题设计不仅要求考生要具有全面扎实的专业基础，更要求有良好的图面表达能力。在脱离手绘作为载体的基础上奢谈设计构思创意等是没有意义的。

1.1.4 手绘在快题设计中的重要作用

手绘表达是快题设计中至关重要的环节,作为传达设计者思想的媒介,它具有独特的魅力,是设计师们与客户沟通的形象的语言。随着计算机技术的不断发展,使用电脑制作图纸似乎成为更方便快捷的选择,设计师们追求电脑表现图的仿真效果而忽视了手绘的重要性。实际上手绘的独特魅力在于它的不可复制性和唯一性,这是千篇一律的仿真电脑效果图所难以企及的。不同的设计师有不同的手绘风格和表达方式,他们有各自的手绘“语言”,丰富的多样性对设计的发展是十分有利的。

室内快题设计要求设计者在3~6小时内完成一个完整的设计方案,也就是说设计者必须有快速构思和表现意图的能力。而电脑制图的显著特征就是出图慢,需要反复修改推敲,不适用于创意设计,因此手绘技法就成为比较可行的快速构思创意的表现方式。

1.1.5 评分标准

由于专业的独特性,快题设计的卷面图纸和考研英语、政治试卷还是有很大的区别。各个院校要求的设计图纸大小不一,有A0、A1、A2、A3等不同的要求。例如A0的试卷长1189cm宽841cm,A1的试卷长841cm宽594cm,这样大的卷面,阅卷者只能在一定的距离,比对所有考试试卷,才能作出准确判断,给考生们公平的分数。当然,阅卷者也会根据自己的习惯,有自己独特的评卷方式。

快题设计的总体卷面分大多是150分,根据评分标准大致按照分档进行分类:150~130分为A档,129~110分为B档,109~90分为C档,89分以下的为D档。考官需要在短时间内做好分档,给出准确的成绩,整幅卷面的整体效果和画面的完整性对最终打分起着至关重要的作用,这就是所谓的第一印象分,是决定分数档的前提。

(1) 评分分档示意表(表1-1)

表1-1 评分分档示意表

	A档(150~130分)	B档(129~110分)	C档(109~90分)	D档(89~0分)
主题	切合题意	符合题意	基本符合题意	偏离题意
理念	与众不同	文化内涵	设计定位	理念不清
效果	完整性强	效果不错	基本明确	画面凌乱
布局	布局新颖	布局规范	布局合理	布局欠佳
造型	实用美观	结构完整	形体准确	结构混乱
细节	细节精彩	画面干净	主次分明	字迹不清

评分分档只是评分的大概依据,只能大致区分分数的高低,并不能一一规范评分标准,是否合理还是要根据考官的要求来确定。

(2) 评分标准: 总分 150 分

文字说明 20 分 (文字表达 10 分、独特见解 10 分);

设计能力 80 分 (完整性 20 分、创新性 20 分、功能合理 20 分、制图规范 20 分);

手绘表现 50 分 (表达的准确性 25 分、图面效果 25 分)。

1.2 室内专业快题考试工具准备

快题设计最终通过图纸的方式来表现设计者的构思和空间方案, 考前需要对图纸表现必备的工具做好充分准备。设计者应该根据快题设计手绘表现的特点, 结合平时的手绘经验, 总结出适合自己的手绘工具。熟练地掌握常用手绘工具的特征和使用技巧, 是快题设计取得高分的基础。

1.2.1 绘图笔

绘图笔是最基本的工具, 可以从设计者平时的手绘习惯和最终的图面效果需要出发选择合适的绘图笔, 应该以有效、便捷、快速表现为标准。最常用的是铅笔、墨线笔、马克笔、彩色铅笔等。

(1) 绘图铅笔

在构思草图和绘制方案过程中, 可以使用 2B 左右软硬程度的铅笔, 利用 2B 铅笔适中的软硬度和浓淡程度较快地修改方案。完成草图绘制后正式绘制铅笔底图时, 建议使用 HB 铅笔, 这样可以保持图面的清洁。铅笔底图的绘制应该尽量准确, 避免反复使用橡皮擦, 造成图面起毛影响整体手绘效果 (图 1-3)。

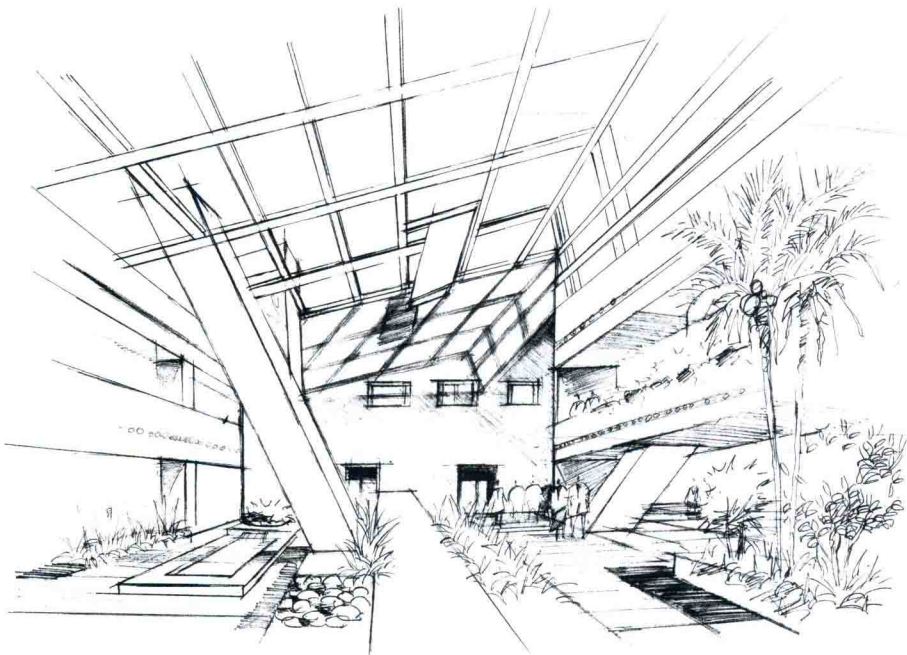


图1-3 绘图铅笔在快题设计中的应用

(2) 墨线笔

墨线笔是快题设计中常用的基本勾线工具, 包括针管笔、美工钢笔、勾线笔、签字笔等。在室内快题设计中针管笔较为常用, 有需要灌吸墨水的和一次性的两种, 按照不同笔头型号进行分类, 以方便使用者根据需要灵活选择。

针管笔常见的型号有 0.1 ~ 1.0mm, 在实际的手绘表现中我们通常选择 0.1mm、0.3mm、0.5mm 这几种型号。

墨线笔具有线条明确、黑白分明的特点, 下笔之后线条不易更改, 因此在下笔前应该小心谨慎, 在打好草稿图的基础上, 要对整体构图和空间布局的主次关系有所计划, 统筹安排。

用墨线笔绘图时落笔不宜含糊, 线条应当明快简练, 下笔利落果断, 运用不同的粗细的墨线笔, 表现体块的空间前后关系, 通过黑白关系和明暗关系, 塑造整体空间(图 1-4)。

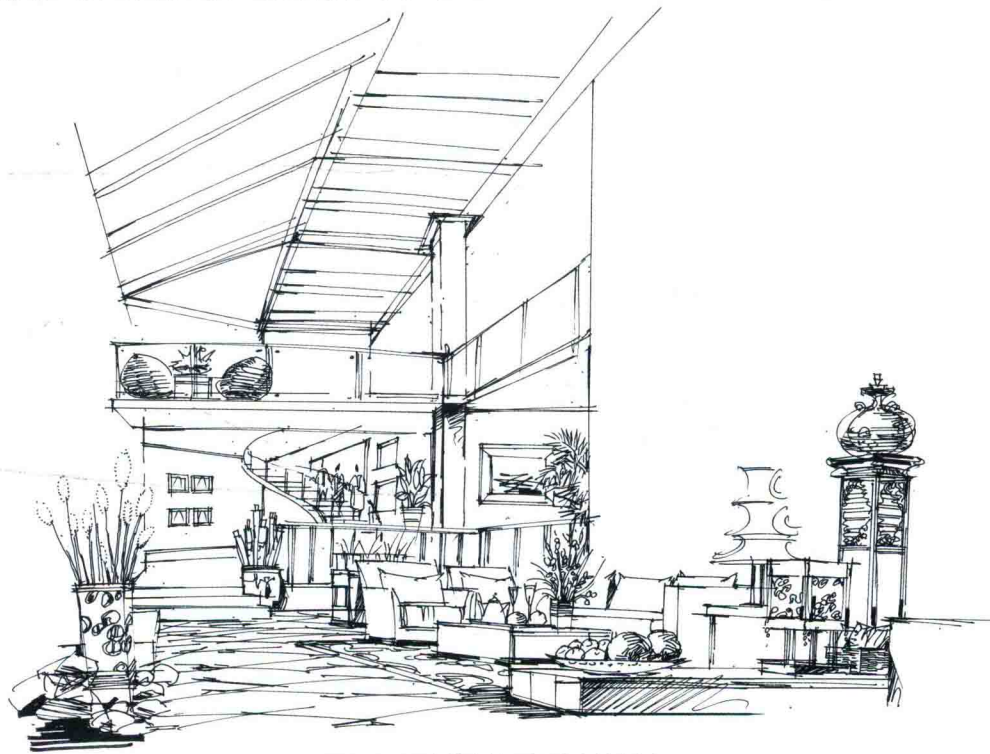


图1-4 墨线笔在快题设计中的应用

(3) 马克笔

也称“麦克笔”, 是设计专业手绘表现必备的绘图工具。用于为方案效果图、平面图等进行快速上色, 具有色彩明快、表现力强等特点, 能在短时间内获得较好的手绘表现效果, 是快题设计必不可少的绘图工具。

马克笔主要分为油性和水性两种。油性马克笔笔触较为自然, 色彩柔和且相溶性好, 干燥后不易变色, 色彩稳定, 可适用的纸张种类较多, 较受青睐; 水性马克笔使用较少, 价格比油性马克笔略低, 其特征是色彩鲜亮, 笔触界限清晰, 彼此之间不相溶, 因而色彩的覆盖性也较强, 作画时切记不要反复上色, 这样会导致色彩肮脏浑浊和纸张起毛破损(图 1-5)。

■ 马克笔的选择

目前国内市场上常见的马克笔品牌主要有日本美辉(marvy)、韩国 TOUCH、美国三福(SANFORD)等, 可以依据个人在手绘中的习惯爱好来选择。马克笔通常有单头和双头之分, 双头马克笔可以绘出粗细两种笔触, 相对比较方便。

在颜色的选择上以个人习惯用色为宜, 需要注意的是初学者对马克笔的性能掌握不够熟练, 在使用鲜艳跳跃的颜色时需要谨慎。柔和的灰色调使用起来会比较容易掌握, 可以冷灰、暖灰各准备一套, 纯色系适当根据用色习惯选取几种即可。另外, 要注意同色相系列应该选择几种不同色彩层次的, 以方便描绘物体的明暗变化和光影效果。

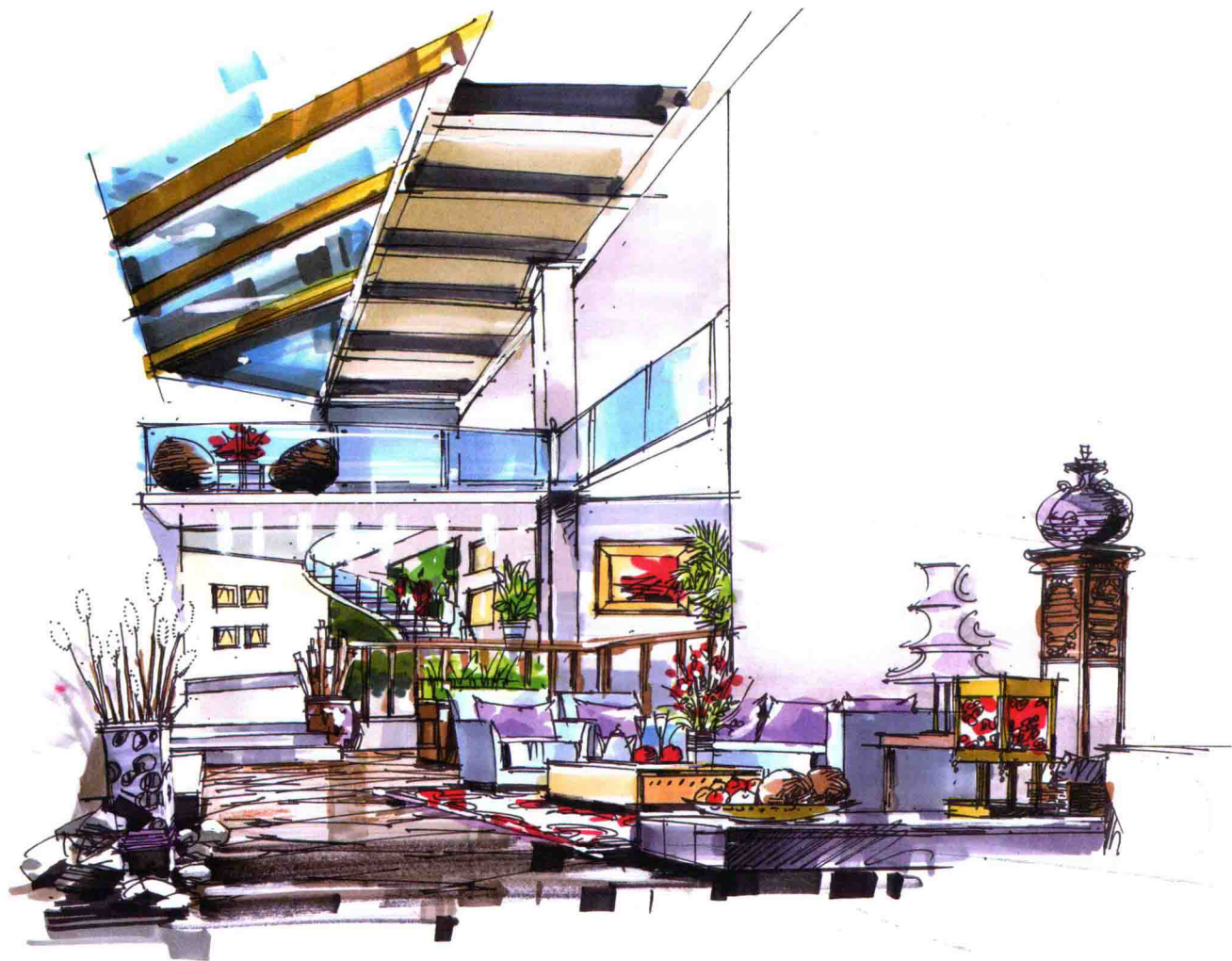


图1-5 马克笔在快题设计中的运用

■ 油 / 水性马克笔使用注意事项

油性马克笔在手绘表现中十分常用,根据其特征,适用于大面积平涂或者运用笔触营造效果。绘制时要注意控制笔头在图面的停留时间以免着色过深。水性马克笔适用的范围较小,使用中应该注意避免色彩的混合和笔触叠加的情况出现。尤其需要注意的是,水性马克笔极易破坏墨线勾勒线条,使之晕染开来。因此要尽量避免在钢笔线稿绘制后用水性马克笔上色。

(4) 彩色铅笔

彩铅技法是透视效果图技法中历史最久的一种,具方便、简单、易掌握的特点,彩铅分为水溶性和非水溶性两种。水溶性彩铅结合毛笔使用,可以晕染出接近水彩画的细腻效果,但较为费时,在快题设计中不推荐使用。非水溶性的彩铅具有一定的透明度,着色容易且均匀,绘制效果自然简洁,不同色彩之间混合过渡较易,有丰富的层次感和深浅变化。

常见的彩色铅笔有12色、48色等不同系列,可以根据自身需要选用。目前市面上常见的性价比较高的品牌有高尔乐(KURLOX)、马可(MARCO)等。

彩色铅笔的线条排列不可凌乱，要有一定的规律性，以塑造质感。使用彩铅还应该注意不要过度关注局部的描绘而忽略整体。绘制中可以逐层叠加，逐步深化和完善，以取得良好的色彩效果。同时应当注意笔触技巧，下笔不宜过重，以免造成色彩生硬不协调(图1-6)。

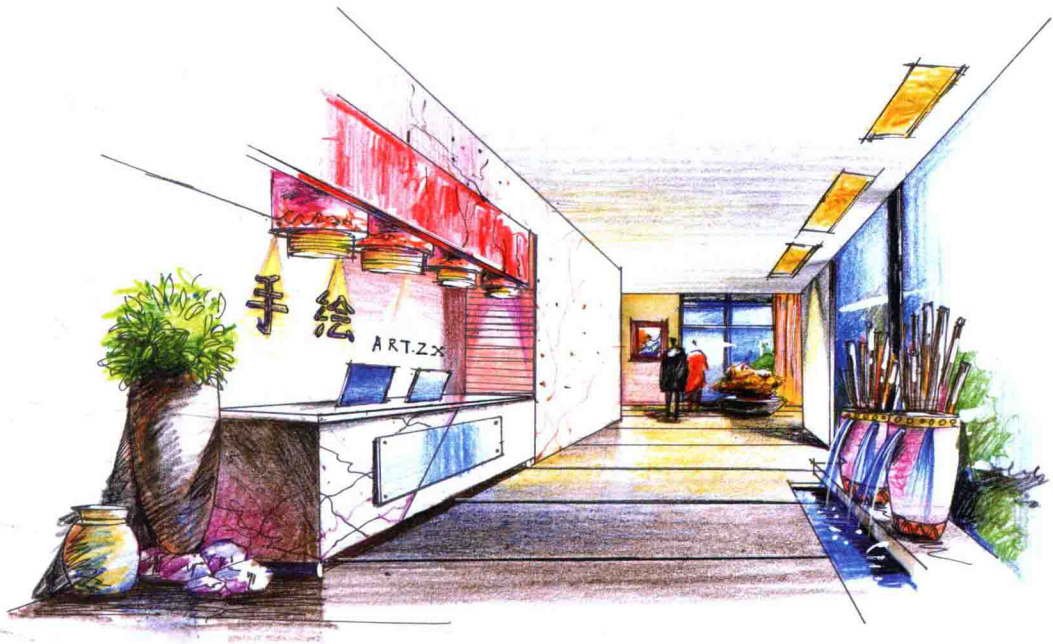


图1-6 彩色铅笔在快题设计中的运用

1.2.2 绘图纸

绘图纸对手绘效果的表达有直接的影响，常用的手绘纸张类型有普通复印纸、拷贝纸、绘图纸、硫酸纸等。

(1) 普通复印纸

在非正规场合下，可以使用各类规格普通复印纸进行手绘练习。这类纸张质地适应大多数画具，价格也相对低廉，性价比较高，适合练习使用。在正式快题设计中不推荐使用(图1-7)。



图1-7 普通复印纸的绘图效果