

象棋布局丛书

杨典

编著

兵

布局

类



海峡出版发行集团 | 福建科学技术出版社

THE STRAITS PUBLISHING & DISTRIBUTING GROUP

FUJIAN SCIENCE & TECHNOLOGY PUBLISHING HOUSE

【象棋布局丛书】

杨典

编著

兵

布

局



集



海峡出版发行集团 | 福建科学技术出版社
THE STRAITS PUBLISHING & DISTRIBUTING GROUP | FUJIAN SCIENCE & TECHNOLOGY PUBLISHING HOUSE

图书在版编目 (CIP) 数据

兵类布局 / 杨典编著. — 福州 : 福建科学技术出版社, 2013. 11

(象棋布局丛书)

ISBN 978-7-5335-4391-4

I. ①兵… II. ①杨… III. ①中国象棋—布局 (棋类运动) IV. ①G891. 2

中国版本图书馆 CIP 数据核字 (2013) 第 234724 号

- 书 名 兵类布局
象棋布局丛书
- 编 著 杨 典
- 出版发行 海峡出版发行集团
福建科学技术出版社
- 社 址 福州市东水路 76 号 (邮编 350001)
- 网 址 www.fjstp.com
- 经 销 福建新华发行 (集团) 有限责任公司
- 印 刷 福建金盾彩色印刷有限公司
- 开 本 889 毫米×1194 毫米 1/32
- 印 张 12.125
- 字 数 284 千字
- 版 次 2013 年 11 月第 1 版
- 印 次 2013 年 11 月第 1 次印刷
- 书 号 ISBN 978-7-5335-4391-4
- 定 价 22.00 元

书中如有印装质量问题, 可直接向本社调换

红方首着兵七进一或兵三进一，俗称进兵局。因其变化多端、神秘莫测，棋界又称之为“仙人指路”，有投石问路之意。随后，红方根据对方应着可随时转换成中炮、过宫炮、屏风马、反宫马、单提马、飞相局等阵形。

俗话说：“棋无定法。”开局阶段的子力部署切忌千盘一律、墨守成规，应灵活多变、勇于创新。只有多变才能出其不意，只有创新才能攻其不备。开局阶段的子力部署切忌杂乱无章、各行其是，应通畅自然、均衡协调。唯有如此，才能组成一个进可攻、退可守的有机整体，否则必将陷入一个攻无力、守无方的被动局面。

黑方应付进兵局的着法有数十种，但目前最为流行的应法主要为卒底炮、对兵局和进马及飞象。其中又以针锋相对、刚柔并济的卒底炮应法最为积极，这也是本书所阐述的重点，我们特将其放在首章作具体论述。

阅读棋谱可以提高棋艺水平，因为棋谱是棋手们经过实战后总结而成的，双方的走法大多经得起推敲，其中有些主变之外的走法，棋谱中也会用变着的方式加以演示。吸取别人成功的经验，可使自己少走弯路；记取别人失败的教训，可使自己避免重蹈覆辙。读谱时一定要把自己摆进去，要有自己的见解，切忌死记硬背、照搬照套，以免削足适履吃败仗；读谱后要在脑子里进行复盘深思，领会谱中的精髓，要把它消化并应用于实战，只有

这样才能达到触类旁通、举一反三的目的，才能收到事半功倍的效果。

应广大读者朋友的要求，我们特将新世纪以来国内外重大象棋比赛中有关进兵类布局的精彩战例筛选出来，从中撷取常见套路进行分门别类的整理并加以评述，汇成4章均附图谱及小结，编写成这本《兵类布局》。

本书主要展示了新世纪以来兵类布局的发展概貌和布局新姿。在评述过程中，注重指明开局、中局、残局阶段的创新招法、精妙战术、关键着法等，以便读者朋友从中学习、仿效；更加注重指明一局棋的胜负关键所在，并提醒读者朋友应注意避免那些容易出现差错和失误的着法，从而有利于提高读者朋友的棋艺水平。

实战表明：全局变化研究得越细，创新的思维就越活络；开局种类掌握得越全，转换的能力就越强；中局战术运用得越精，周旋的余地就越大；残局功夫修炼得越深，进取的机会就越多。

本书语言通俗易懂，内容深入浅出，观点新颖独特，方法介绍具体到位，具有较强的针对性、实战性。所选战例有新招新变，力争让不同水平的读者朋友不论是打谱还是研读都会有不同程度的收获。另外，书中所选象棋重点变化均注明其来源，以便读者朋友溯源追踪。

由于棋艺水平有限，书中疏漏之处在所难免，敬请广大读者朋友予以指正！

杨典

2013年9月

目 录

Contents

第一章 黑卒底炮类

第一节 黑象3进5式	(1)
一、红马二进三对卒3进1局型	(1)
第1局 红炮八平六仕角炮局	(1)
第2局 红炮五进四击中卒局(1)	(3)
第3局 红炮五进四击中卒局(2)	(7)
第4局 黑车4进2护中卒局(1)	(11)
第5局 黑车4进2护中卒局(2)	(14)
第6局 红兵一进一冲边兵局	(17)
第7局 红仕六进五补左仕局	(19)
第8局 红车二进四巡河车局	(25)
第9局 红炮五进四击中卒局(1)	(28)
第10局 红炮五进四击中卒局(2)	(31)
第11局 红炮五进四击中卒局(3)	(34)
第12局 红炮五进四击中卒局(4)	(36)
第13局 红炮五进四击中卒局(5)	(38)
第14局 红炮五进四击中卒局(6)	(41)
第15局 红炮五进四击中卒局(7)	(44)
第16局 红炮五进四击中卒局(8)	(47)
第17局 红炮五进四击中卒局(9)	(50)
第18局 红炮五进四击中卒局(10)	(53)

第 19 局	红缓出左直车局 (1)	(54)
第 20 局	红缓出左直车局 (2)	(56)
第 21 局	红缓出右直车局 (1)	(58)
第 22 局	红缓出右直车局 (2)	(61)
二、红相七进九飞边相局型			(63)
第 23 局	红飞左边相局 (1)	(63)
第 24 局	红飞左边相局 (2)	(67)
三、红马八进七正马局型			(69)
第 25 局	黑卒 3 进 1 冲卒等变局.....		(69)
第二节 红马八进九屯边式			(72)
一、红马二进三进右正马局型			(72)
第 26 局	红车九平八左直车局 (1)	(72)
第 27 局	红车九平八左直车局 (2)	(75)
第 28 局	红车九平八左直车局 (3)	(77)
第 29 局	红车一平二右直车局 (1)	(80)
第 30 局	红车一平二右直车局 (2)	(83)
第 31 局	红车一平二右直车局 (3)	(84)
二、红炮五进四击中卒局型			(87)
第 32 局	红车九平八左直车局.....		(87)
第 33 局	红马二进三正马局 (1)	(90)
第 34 局	红马二进三正马局 (2)	(92)
第 35 局	红马二进三正马局 (3)	(94)
第 36 局	红马二进三正马局 (4)	(96)
第 37 局	红马二进三正马局 (5)	(98)
第 38 局	红马二进三正马局 (6)	(100)
第 39 局	红马二进三正马局 (7)	(102)
第三节 红炮五进四击中卒式.....			(104)

第 40 局	黑马 8 进 7 正马局	(104)
第 41 局	黑卒 7 进 1 挺卒局	(106)
第 42 局	黑车 9 进 1 起横车局 (1)	(110)
第 43 局	黑车 9 进 1 起横车局 (2)	(112)
第 44 局	黑车 9 进 1 起横车局 (3)	(115)
第 45 局	黑车 9 进 1 起横车局 (4)	(117)
第 46 局	黑车 9 进 1 起横车局 (5)	(119)
第 47 局	黑车 9 进 1 起横车局 (6)	(121)
第 48 局	黑车 9 进 1 起横车局 (7)	(123)
第 49 局	黑车 9 进 1 起横车局 (8)	(126)
第 50 局	黑车 9 进 1 起横车局 (9)	(128)
第 51 局	黑车 9 进 1 起横车局 (10)	(130)
第 52 局	黑车 9 进 1 起横车局 (11)	(131)
第四节	红仕六进五补左仕式	(134)
第 53 局	黑炮 8 平 9 兑车局 (1)	(134)
第 54 局	黑炮 8 平 9 兑车局 (2)	(137)
第 55 局	黑炮 8 平 9 兑车局 (3)	(139)
第 56 局	黑马 7 进 6 盘河局 (1)	(141)
第 57 局	黑马 7 进 6 盘河局 (2)	(144)
第 58 局	黑马 7 进 6 盘河局 (3)	(147)
第五节	黑象 7 进 5 式	(150)
第 59 局	红仕六进五补仕局 (1)	(150)
第 60 局	红仕六进五补仕局 (2)	(153)
第 61 局	红仕六进五补仕局 (3)	(155)
第 62 局	红炮打中卒局	(159)
第 63 局	红马二进三正马局 (1)	(162)
第 64 局	红马二进三正马局 (2)	(164)

第 65 局	红马二进三正马局 (3)	(167)
第 66 局	红兵九进一挺边兵局 (1)	(169)
第 67 局	红兵九进一挺边兵局 (2)	(172)
第 68 局	红兵九进一挺边兵局 (3)	(174)
第 69 局	红兵九进一挺边兵局 (4)	(177)
第 70 局	黑车 1 平 6 横车占左肋局 (1)	(179)
第 71 局	黑车 1 平 6 横车占左肋局 (2)	(183)
第六节	黑炮 8 平 5 式	(185)
一、黑卒 3 进 1 冲卒局型		(185)
第 72 局	黑炮 3 退 1 退炮局	(185)
第 73 局	黑马 8 进 7 正马局 (1)	(189)
第 74 局	黑马 8 进 7 正马局 (2)	(191)
第 75 局	黑马 8 进 7 正马局 (3)	(193)
二、黑马 2 进 1 屯边局型		(195)
第 76 局	红车一平二出车等变局	(195)
第 77 局	红炮八平六仕角炮局 (1)	(197)
第 78 局	红炮八平六仕角炮局 (2)	(199)
第 79 局	红炮八平六仕角炮局 (3)	(201)
第 80 局	红炮八平六仕角炮局 (4)	(203)
第 81 局	红炮八平六仕角炮局 (5)	(206)
第 82 局	红炮八平六仕角炮局 (6)	(208)
第 83 局	红马八进七正马局	(210)
第七节	红炮八平五式	(213)
第 84 局	黑马 2 进 1 屯边局 (1)	(213)
第 85 局	黑马 2 进 1 屯边局 (2)	(215)
第 86 局	黑马 2 进 1 屯边局 (3)	(217)
第 87 局	红补左仕局 (1)	(219)

第 88 局	红补左仕局 (2)	(222)
第八节	红仕六进五或车九进一式	(224)
第 89 局	黑卒 7 进 1 挺卒局	(224)
第 90 局	黑马 2 进 1 屯边局	(227)
第 91 局	红车九进一起横车局	(230)
第九节	红马八进九式	(233)
第 92 局	黑卒 7 进 1 挺卒局 (1)	(233)
第 93 局	黑卒 7 进 1 挺卒局 (2)	(235)
第 94 局	黑马 2 进 1 屯边局 (1)	(237)
第 95 局	黑马 2 进 1 屯边局 (2)	(240)
第 96 局	黑马 2 进 1 屯边局 (3)	(242)
第 97 局	黑炮 8 平 5 左中炮局 (1)	(244)
第 98 局	黑炮 8 平 5 左中炮局 (2)	(247)

第二章 对兵局类

第一节	黑炮 8 平 5 式	(250)
第 99 局	红炮八平五转列炮局	(250)
第 100 局	红兵三进一冲兵局	(253)
第二节	黑炮 2 平 5 式	(256)
第 101 局	红炮八平五转顺炮局	(256)
第 102 局	红兵三进一冲兵局 (1)	(258)
第 103 局	红兵三进一冲兵局 (2)	(261)
第 104 局	红相七进五左相局	(263)
第 105 局	红马八进七正马局 (1)	(265)
第 106 局	红马八进七正马局 (2)	(268)
第 107 局	红马八进七正马局 (3)	(270)
第三节	黑象 7 进 5 式	(272)

第 108 局	黑车 1 进 1 起横车局	(272)
第 109 局	黑马 2 进 3 正马局 (1)	(275)
第 110 局	黑马 2 进 3 正马局 (2)	(277)
第 111 局	黑马 2 进 3 正马局 (3)	(279)
第 112 局	黑马 2 进 3 正马局 (4)	(281)
第 113 局	黑马 8 进 7 正马局	(284)
第四节 黑象 3 进 5 式		(287)
第 114 局	红炮八平五左中炮局 (1)	(287)
第 115 局	红炮八平五左中炮局 (2)	(289)
第 116 局	红炮八平五左中炮局 (3)	(293)
第 117 局	红车二进六过河车局 (1)	(296)
第 118 局	红车二进六过河车局 (2)	(298)
第五节 红炮八平六式		(301)
第 119 局	黑马 8 进 7 等变局	(301)
第 120 局	黑马 2 进 3 正马局	(303)

第三章 黑进马类

第一节 黑炮 2 平 5 式		(306)
第 121 局	红炮八平五、炮二平五中炮局	(306)
第 122 局	红马八进七正马局	(308)
第二节 黑炮 2 平 3 式		(310)
第 123 局	红马二进三正马局	(310)
第 124 局	红马八进九屯边局 (1)	(311)
第 125 局	红马八进九屯边局 (2)	(313)
第 126 局	红马八进九屯边局 (3)	(315)
第 127 局	红马八进九屯边局 (4)	(317)
第三节 黑左炮 8 平 9 式		(319)

第 128 局	红马二进一屯边局 (1)	(319)
第 129 局	红马二进一屯边局 (2)	(322)
第 130 局	红马二进一屯边局 (3)	(324)
第 131 局	红马二进一屯边局 (4)	(326)
第 132 局	红马二进三正马局 (1)	(328)
第 133 局	红马二进三正马局 (2)	(330)
第 134 局	红炮二平四仕角局 (1)	(333)
第 135 局	红炮二平四仕角局 (2)	(335)

第四章 黑飞象类

第一节 红炮八平五式	(339)
第 136 局	黑马 2 进 4 拐角马局 (1) (339)
第 137 局	黑马 2 进 4 拐角马局 (2) (341)
第 138 局	黑炮 8 平 9 平边局 (344)
第 139 局	黑卒 7 进 1 挺卒局 (1) (346)
第 140 局	黑卒 7 进 1 挺卒局 (2) (347)
第二节 红马二进一式	(350)
第 141 局	黑马 8 进 7 正马局 (350)
第 142 局	黑卒 9 进 1 挺边卒局 (352)
第 143 局	黑卒 7 进 1 挺卒局 (354)
第三节 红马八进七式	(356)
第 144 局	黑马 8 进 7 正马局 (356)
第 145 局	黑卒 7 进 1 挺卒局 (1) (360)
第 146 局	黑卒 7 进 1 挺卒局 (2) (363)
第四节 红炮八平六式	(366)
第 147 局	红马二进三正马局 (1) (366)
第 148 局	红马二进三正马局 (2) (368)

第 149 局	红炮二平五中炮局 (1)	(370)
第 150 局	红炮二平五中炮局 (2)	(373)

第一章 黑卒底炮类

第一节 黑象3进5式

一、红马二进三对卒3进1局型

第1局 红炮八平六仕角炮局

1. 兵七进一 炮2平3

红方进三、七兵，俗称“仙人指路”，统称进兵局。黑方以平炮瞄兵，称为卒底炮或小当头，是目前应付进兵局最为流行的开局法。

2. 炮二平五 象3进5 3. 马二进三 卒3进1

红方进右正（里）马，有意放黑方3卒过河，加快大子出动，是红方主要的着法。如改走马八进九、炮五进四或仕六进五等变化，本书另有详细介绍。

黑方立即冲3卒，变化复杂尖锐，形成短兵相接，是目前流行的主要着法。

4. 车一平二 卒3进1

红方另有马八进九 缓出右车，变化见第21、22局。

5. 马八进九 车9进1

6. 车九平八 车9平4

红方出左直车开动主力，是红方一种主要的着法。如改走仕六进五、车二进四、炮五进四，变化见第6~9局。

黑方横车占右肋，正着。如改走车9平2，车二进四，马2进4，车二平七，卒1进1，兵三进一，车1进3，炮八平七，车2进8，马九退八，红方占优势。

7. 仕六进五 车4进4

红方补左仕巩固阵地，是一种含蓄的着法。如改走车二进四（如炮五进四打中卒，变化见第10~18局），车4进2，仕六进五，马2进4，炮八平六，车1平2，车八进九，马4退2，车二平七，卒7进1，兵九进一，马8进7，马九进八，马7进8，兵三进一，卒7进1，车七平三，士4进5，双方均势。

黑方骑河车护过河卒，放弃中卒，以攻为守，争夺十分激烈，是一种流行的变例。黑方如改走马8进9（如士4进5或车4进2，变化见第5、6局），炮五进四，士4进5，炮五平一，卒7进1，车二进六，卒1进1，炮八平六，炮8平7，相三进五，炮3退2，车二平八，马2进1，兵五进一，车4进3，后车进三，红方占优势。

8. 炮八平六 士4进5

平仕角炮中炮缓打中卒，机动性下法。

9. 车八进八 马8进9

10. 炮五进四（图1）……

红方如改走车二进五，卒7进1，炮五进四，炮8平7，相七进五，炮7退1，车八退二，马2进4，黑方易走。

如图1所示形势，黑方有卒9进1、炮8平7两种着法：

着法1 卒9进1

10. …… 卒9进1

11. 相三进五 炮8平7

12. 炮五退二 车4退4

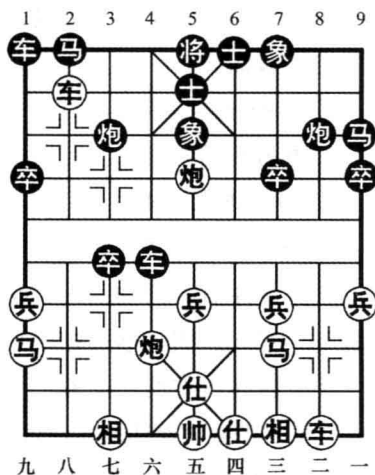


图1

13. 车八退二 车4进5 14. 车二进四 马2进4
 15. 炮五平四 车1平2 16. 车八平九 炮3平4
 17. 炮四退一 车4退1 18. 车二平六 卒3平4
 19. 炮六进五 士5进4 20. 马九进七 马4进2
 21. 车九平八 士4退5 22. 兵三进一 车2平4

各有千秋。(2009年全国象棋个人赛,广东陈丽淳对北京唐丹)

着法2 炮8平7

10. …… 炮8平7 11. 相三进五 车4退2
 退车捉炮,正着。黑方如改走卒9进1,兵三进一,炮7退1,车八退一,炮7进1,车八进一,红方占优势。

12. 炮五退一 炮7退1 13. 车八退一 车4平3
 14. 车二进四 车3进1 15. 炮六平七 车3平5
 16. 炮七进五 马2进3 17. 车八平七 车5平7
 18. 兵三进一 车7平3 19. 车七退二 象5进3
 20. 相五进七 车1平4

双方均势。(2006年全国象棋甲级联赛,河北张江对江苏徐天红)

第2局 红炮五进四击中卒局(1)

1~7回合同上局。

8. 炮五进四 士4进5

炮击中卒谋取实利,急攻着法。

9. 炮五平一 马8进9 10. 炮八平四 马2进4

红方如改走炮八平六,变化见下局。

11. 相七进五 炮8平7

平卒底炮为改进之着。黑方如改走车1平2兑车,车八进九,马4退2,兵三进一,红方先手。

12. 炮一退二(图2) ……

退炮伏兵三进一打车的先手。如改走兵三进一，卒7进1（也可车1平2，车八进九，马4退2，炮一退二，车4进1，车二进三，马2进4，均势），炮一退二，车4退2，马三退一，卒7进1，相五进三，车4进3，车二进三，马4进5，双方均势。

如图2所示形势，黑方有车1平2、卒7进1、车4进1、车4平6四种着法：

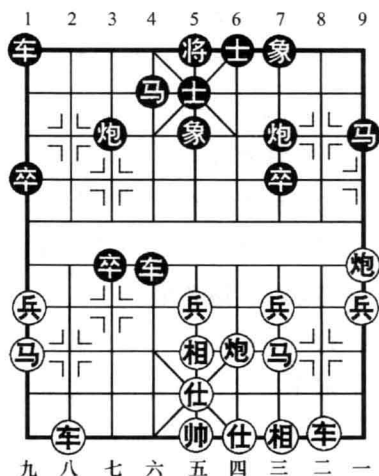


图2

着法1 车1平2

12. …… 车1平2 13. 车八进九 马4退2

14. 兵三进一 车4进1 15. 车二进三 车4平1

升车兵林线掩护中兵，着法含蓄！红方如改走炮四进一，车4退3，炮一平七，马2进4，马三退一，马4进2，双方均势。

16. 马三进四 马2进4

进河口马出击，着法积极有力！红方如改走炮一平七，马2进4，马三退一，马4进3，炮七进三，炮7平3，兵五进一，车1平8，双方平稳。

17. 相五进七 马4进2 18. 相三进五 马2进3

19. 炮一进一

红方优势。（1999年“少林汽车杯”全国象棋八强赛，上海林宏敏对火车头于幼华）

着法2 卒7进1

12. …… 卒7进1 13. 车二进六 车4进1