

志文  
小书屋



在美丽的太阳鱼种类中，最为夺目的种类就是这一款被称为“嫦娥”的种类，其闪烁着耀眼的金属蓝色调的鱼身上，布满了橘色的斑点，炫目而美丽的眼睛后端有一双宛如耳状的花纹，这是它们明显的标志。

易刚著

# 说说淡水鱼

SHUOSHUO DANSHUIYU



华东理工大学出版社  
<http://www.ecust.com.cn>

# FISH

## 说说淡水鱼

在美丽的太阳鱼种类中，最为夺目的就是这一款被称为“嫦娥”的种类，其闪烁着耀眼的金属蓝色调的鱼身上，布满了橘色的斑点，眩目而美丽的眼睛后端有一双宛如耳状的花纹，这是它们明显的标志。

摄影：易刚 黄球 王九棠

图书在版编目(CIP)数据

说说淡水鱼 / 易刚著. —重庆: 重庆大学出版社,  
2013.8

(惠民小书屋·我爱自然系列)

ISBN 978-7-5624-7391-6

I. 说… II. 易… III. 淡水鱼类—基本知识 IV.  
①Q959.4

中国版本图书馆CIP数据核字(2013)第102549号



## 说说淡水鱼

易刚 著

策划编辑: 梁涛

责任编辑: 梁涛 袁文华 版式设计: 周娟 钟琛

责任校对: 谢芳 责任印刷: 赵晟

摄影: 易刚 黄球 王九棠

\*

重庆大学出版社出版发行

出版人: 邓晓益

社址: 重庆市沙坪坝区大学城西路21号

邮编: 401331

电话: (023) 88617190 88617185 (中小学)

传真: (023) 88617186 88617166

网址: <http://www.cqup.com.cn>

邮箱: [fxk@cqup.com.cn](mailto:fxk@cqup.com.cn) (营销中心)

全国新华书店经销

重庆长虹印务有限公司印刷

\*

开本: 787×960 1/16 印张: 5 字数: 65千

2013年8月第1版 2013年8月第1次印刷

印数: 1—5 000

ISBN 978-7-5624-7391-6 定价: 25.00元

---

本书如有印刷、装订等质量问题,本社负责调换

版权所有,请勿擅自翻印和用本书  
制作各类出版物及配套用书,违者必究



## 简说淡水鱼

鱼，是用鳃呼吸、用鳍游泳的水生脊椎动物的泛称。

近5亿年前，地球上出现最早的鱼形动物，揭开了脊椎动物史的序幕。从这一点看，它们是包括人类在内的所有脊椎动物间接的“远祖”。然而真正的鱼类却出现于3亿多年前，今天的鱼类，仅仅只是由它们演化而来的极小一部分种类。目前，世界上已知鱼类2.8万种，是52 500种脊椎动物中种类最多的一大类。

从生存的大致环境看，鱼类可分为海水鱼和淡水鱼两大类。淡水鱼约有8 600种，大体可分属下列四大类：

**圆口类**：最原始的鱼形脊椎动物。鱼口没有真正的上下颌，口器形成吸盘，过着寄生或半寄生生活。身上没有真正的脊椎，只有脊索，如七鳃鳗。

**软骨鱼类**：全身骨骼均为软骨，鳞片为细小盾鳞，肠内有螺旋瓣。这是一群低等的真正鱼类，如鲟科鱼类。

**软骨硬鳞鱼类**：虽然属硬骨鱼类，但骨骼系统为软骨性。体表鳞片表现为骨质菱形的原始鳞片，尾鳍为歪形，肠内具螺旋瓣，如鲟鱼。

**真骨（硬骨）鱼类**：即现在普通常见的**真正鱼类**。

在我国已知的1 050种淡水鱼中，除少数的13种之外，其余全为**真骨鱼类**。

中国的淡水鱼类以**鲤形目**为主，共740种，占淡水鱼总数的一半以上。它们与所有鱼类一样，一般在野外的江河湖泊，或者在溪沟、池塘及水库中，都可观察到。当然，野外也许还有意外收获，譬如发现新的鱼类种属。

由于许多淡水鱼已经成为**经济鱼类**，因此，在水产品市场、观赏鱼市场和水族馆里，也能够见到一部分。当然，少数品种是从国外引进的，这也算代表了全球化的发展趋势。

现在，我们就从低等的真正鱼类——**鲟鱼**开始，一起来观察认识淡水鱼吧！

# >> 目录

缸鱼



>> 001

鲟鱼



>> 002

鲤鱼



>> 004

锦鲤



>> 006

鲫鱼



>> 007

锦鲫



>> 008

金鱼



>> 010

草鱼



>> 012

鳊鱼



>> 013

鲢鱼



>> 014

鲃



>> 015

白甲鱼



>> 019

异鱲



>> 020

棒花鱼



>> 021

鲮鱼



>> 023

宽鳍鱲



>> 024

马口鱼



>> 025

麦穗鱼



>> 027

鲮鱼



>> 028

鳊鱼



>> 029

花鳅



>> 030

泥鳅



>> 032

条鳅



>> 033

横纹南鳅



>> 034

平头平鳅



>> 035

平鳍鳅



>> 036

腹吸鳅



>> 040

青鳉



>> 041

食蚊鱼



>> 042

剑尾鱼



>> 043

鳊鱼



>> 045

鲈鱼



>> 046

太阳鱼



>> 047

地图鱼



>> 048

罗非鱼



>> 049

福寿鱼



>> 050



五彩神仙鱼



>> 051

慈鲷鱼



>> 053

乌鳢



>> 054

月鳢



>> 056

塘鳢



>> 057

鰕虎鱼



>> 058

子陵鱼



>> 062

鲇鱼



>> 063

黄颡鱼



>> 065

清道夫



>> 066

鲮



>> 069

纹胸鲮



>> 071

福建纹胸鲮

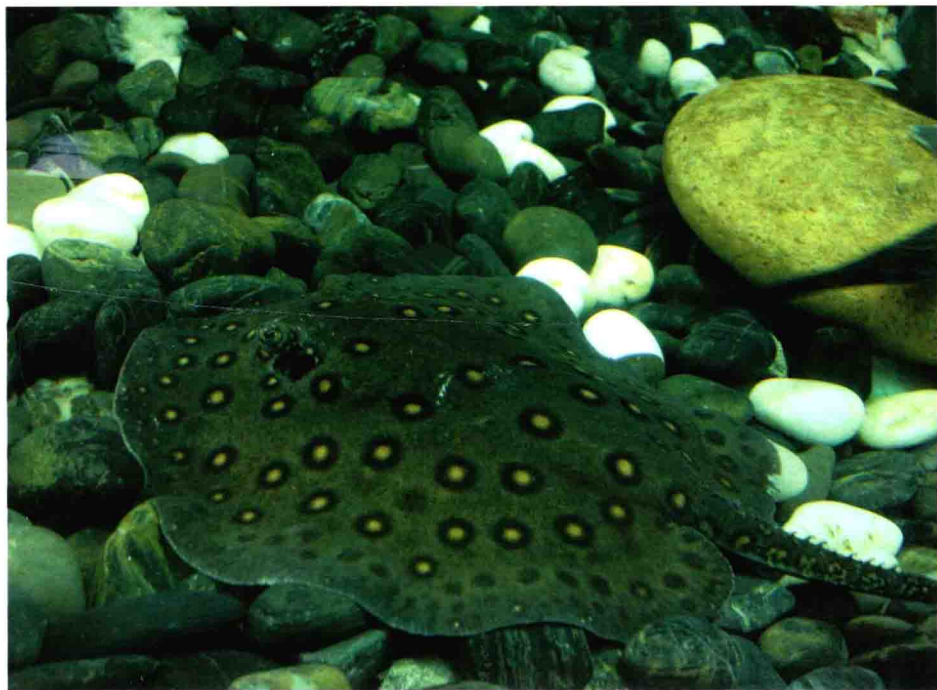


>> 071

## 魮鱼



魮(hóng)鱼是对鲇(fèn)形目中有刺种类的总称。五代后唐时期博物学家马缟《中华古今注》一书中称为“白鱼”：“赤尾曰魮，一曰魮，或曰魮雄，又曰魮鱼子。”



• 珍珠魮

魮虽然先天有“软骨病”，可它的生活空间较为宽广，大多数生活在浊浪滔天的海水中，但也有少数是淡水种类。身体呈扁平菱形或扁圆盘形，极像一张“娃娃脸”。头部与躯干汇合在一起。胸鳍前部分化，称为吻鳍或头鳍，背鳍1个，但通常会消失得无影无踪。尾较细长，像条长鞭子，尾上常有1~3枚锯齿状长棘尾刺，有毒。由尾刺、外包皮膜和皮膜中的毒腺构成毒器，能刺伤较它们



● 珍珠魟

更脆弱的人类。

魟鱼经常伏于水底或埋于泥沙中，像害羞的小孩子。食物以软体动物和甲壳类为主，有时也吃些小鱼小虾。魟鱼是靠形如翅膀的胸鳍以波浪状的摆动方式来游动或觅食，就如同在水中飞翔一样，非常美丽迷人。

魟是非常古老的一种软骨鱼类，其再生能力很强，因此，一般性的外伤，若没有受到细菌感染，很快就能愈合。

魟科鱼类在中国有10余种，常见的有尖嘴魟、赤魟、中国魟等。在水族馆中较为常见的则是珍珠魟，因为它更加美丽。

珍珠魟一年到头置身水底，偶尔也会潜入泥中。早期被视为魔鬼的化身。因为它们会在野外的浅滩中挖掘圆形的洞穴，藏身其中，当人们走近河边时，若不注意，容易被其毒棘刺伤，从而发生极其危险事故。

## 鲟鱼



世界上的鲟(xún)鱼类共有25种，中国有9种：黑龙江有鳇和施氏鲟，图门江有库页岛鲟，新疆额尔齐斯河有小体鲟和西伯利亚鲟，伊犁河有裸体鲟，而达氏鲟和白鲟定居在长江淡水中，另外就是中华鲟。

中华鲟是世界鲟科鱼类分布最南的一种，闽江口偶尔可见，珠

江数量极少，仅长江的现存量较大。我第一次拍摄到的中华鲟照片，是在一个养殖场（应该算是人工繁殖）拍的。野生的中华鲟，是国家Ⅰ级保护动物。四川、重庆等地的渔民有“千斤鲟（nà）子，万斤象”的谚语，“鲟子”即鲟鱼的俗称，形容其体形大。《巴县志》称它为“江中巨鱼”。



中华鲟的形状奇特，虽然属硬骨鱼类，但全身骨骼为软骨质，体表鳞片表现为骨质菱形的原始鳞片。身体呈梭形，头大呈长三角形，眼睛以前部分扁平成犁状，并向上翘。口在头的腹面，成一条横裂。上下唇具有角质乳突。口前方并列着4根小须。眼睛很小，



● 鲟鱼





• 鲟鱼

眼后有喷水孔。尾巴上叶长而下叶短，成为一个歪形尾鳍。头部和身体背部呈青灰色或灰褐色，腹部呈灰白色，各鳍呈灰色。

中华鲟是一种大型的溯河洄游性鱼类，在长江里溯游达3 000 km，到达金沙江下段，在四川省宜宾市往上的

600 km的江段里繁殖。生殖季节在10月上旬至11月上旬。幼鱼随江水漂游而下，第二年夏天7月到达长江口，进入海洋生长发育，待长大后再回到它的出生地繁殖下一代。这便是对“生生不息”一词的诠释。但人类的活动会不会迫使它改变自己的生活习性呢？

## 鲤鱼

鲤（lǐ）鱼原产中国。《诗经》记载有“岂其食鱼，必河之鲤”，而古乐府《饮马长城窟行》也有“客从远方来，遗我双鲤鱼；呼童烹鲤鱼，中有尺素书”的诗句。目前，鲤鱼是淡水鱼中品种最多、分布最广、养殖历史最悠久、产量最高的鱼类。

鲤鱼属鲤形目。身体侧扁而腹圆，头后背部稍隆起。口呈马蹄形。背鳍基部较长，背鳍和臀鳍均有一根粗壮而带锯齿的硬刺。鳞较大，身体背部呈灰黑色，体侧青灰带金黄色，腹部灰白色，臀鳍和尾鳍下叶呈橘黄色。鲤鱼的吻骨发达，常拱泥摄食。根据《巴县志》记载，“《齐民要术》引《养鱼经》曰：‘鲤不相食’”，不相食就

是不择食的意思。

鲤鱼喜欢生活在平原上暖和的湖泊，或水流缓慢的河川里，种类也很多。《古今注》一书中，就记载有“赤鲤”“青鲤”“黑鲤”“白鲤”“黄鲤”等多种颜色的鲤鱼；而《酉阳杂俎》也记载说“鲤之色不一”。观赏用的锦鲤，正是由各种颜色的鲤鱼交配出来的（但都属于同一种类）。

在中国古代诗歌中，经常会见到“鲤鱼风”这个词，比如“楼前流水江陵道，鲤鱼风起芙蓉老。”鲤鱼风是指九十月的季风，这个时候的鲤鱼最为肥美。



● 鲤鱼

## 锦鲤



● 锦鲤

锦鲤是鲤鱼的变种，体形和鲤鱼相似，介于鲤、鲩之间，体躯侧扁呈纺锤形，个体较大。头部前端有吻须两对，身上有绚丽的色彩和变幻多姿的斑纹。生性温和，喜群游，易饲养，寿命长，对水温适应性强。

锦鲤的原始品种为红鲤，也就是“赤鲤”。在东晋崔豹的《古今注》一书中，就记载有“赤鲤”。而在五代后唐时期博物学家马缟的《中华古今注》一书中，称“鲤鱼之大者曰鱣（zhān）鱼，即今之赤鲤鱼也”。

锦鲤早期由中国传入日本，经过人工改良为绯（fēi）鲤，又称色鲤、花鲤，第二次世界大战后改称锦鲤。锦鲤共分为九大品系，100余个品种。根据色彩、斑纹及鳞片的分布情况，主要分为13个品种。在公园的人工湖里，几乎都放养着锦鲤。

## 鲫鱼



鲫(jì)鱼，古人称之为鲋、鲋、寒鲋。中国各地水域常年均可见到。《巴县志》“鲫鱼”条是这样解释的：“鲫鱼形略似鲤，色黑而体促（短），腹大而脊高，乡里水田中多有之，唯不甚大，少有盈斤者。”黄山有地名叫“鲫鱼背”，便是形似鲫鱼之脊得名。

鲫鱼是鲤形目的一种。一般体长15~20 cm。身体侧扁，面厚背高，颇似纺锤。腹部圆，头短小，没有吻须。鳞片较大，背鳍(qí)长，外缘较平直。背鳍、臀鳍第3根硬刺坚硬锐利，后下缘呈锯齿形。胸鳍末端可达腹鳍起点。尾鳍深叉形。一般体背面呈青褐色或灰



● 鲫鱼





黑色，两侧腹面渐变成银灰色，至腹部则已呈灰白。鱼鳍呈灰白色。

鲫鱼的颜色可随着环境变化而变化：因生长水域不同，体色深浅有差异。如在有水草的池塘里，多呈橘黄或金黄色；在黑淤泥较厚的水域里，多呈青灰色；在江河等较清的水里，多呈灰白或浅黄色。小时候我们称为“黄斑老鲫壳”的，多是本地池塘鲫鱼，而且年岁较长；时下称之为“高背鲫壳”的，多是杂交品种。

鲫鱼有很强的集群能力，从人类视角看，可算淡水鱼中智商较高的一种，且性格温和，有“鱼中君子”之美称。

## 锦鲫



锦鲫是鲫鱼的近亲，有锦鲤一样的色彩，因此称为锦鲫。

锦鲫的身体侧扁而高，腹部圆，头较小，没有吻须，这是它区别于锦鲤的重要特征之一。背鳍和臀鳍均有1根粗壮且后缘有锯齿的硬刺。在中国南方，锦鲫几乎全年都能摄食；在北方则在12月至翌年3月停止摄食，而6—8月则为它们最旺盛的摄食时期。它们的食谱极为广杂，从不挑食。



● 锦鲫

锦鲫的生长速度较慢，但对各种生态环境具有很强的适应能力，一般比较喜欢栖息在水草丛生、流水缓慢的浅水河湾、湖汊、池塘中，对水温、食物、水质和产卵场的条件都不苛求。

锦鲫的养殖品种繁多，都是普通红锦鲫经过人工筛选、驯化而成的变种。有许多锦鲫品种的外部特征，尤其是那摇曳多姿的长尾已