

◎ 名家讲堂

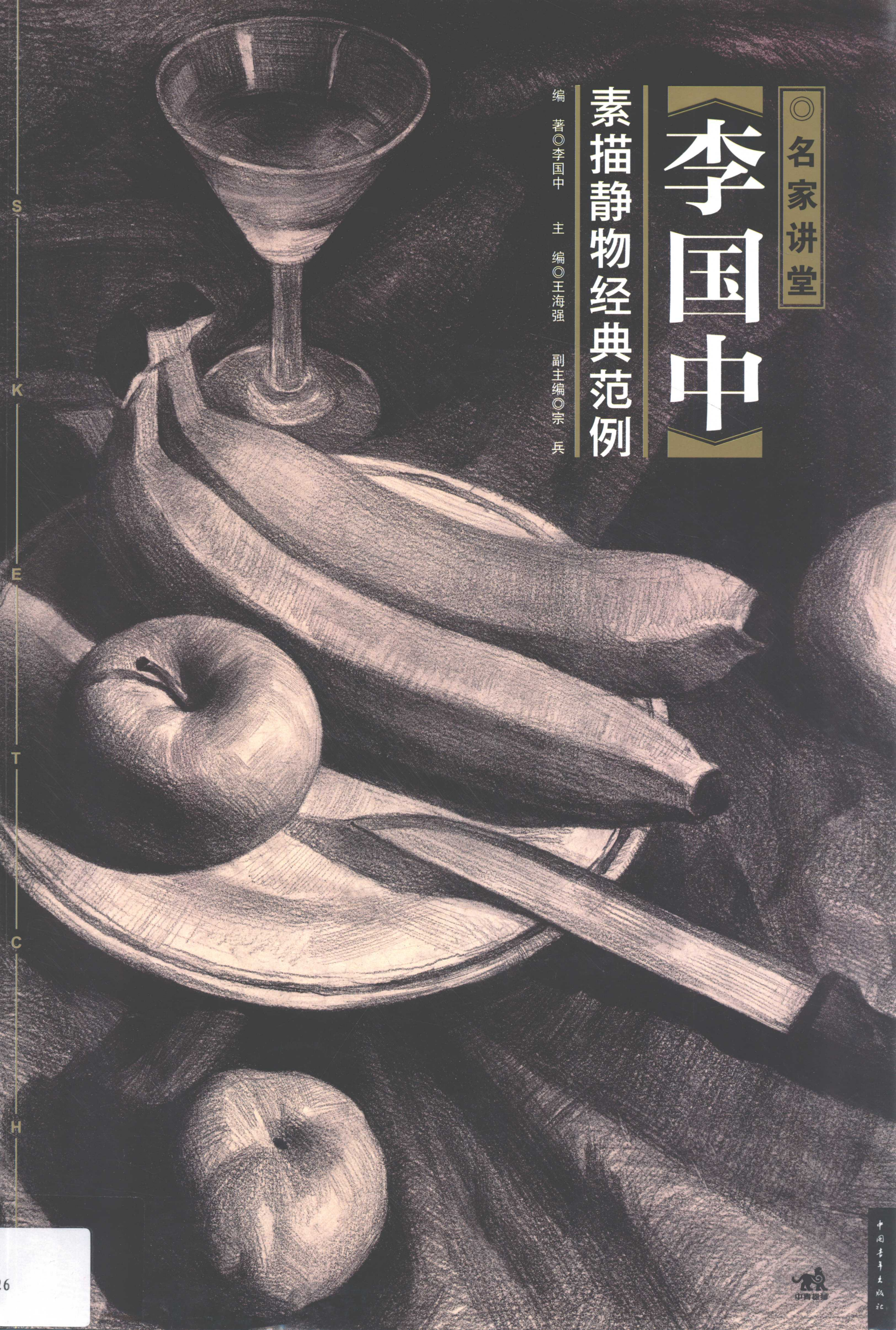
李国中

素描静物经典范例

编 著◎李国中

主 编◎王海强

副主编◎宗 兵



J214
201426

◎ 名家讲堂

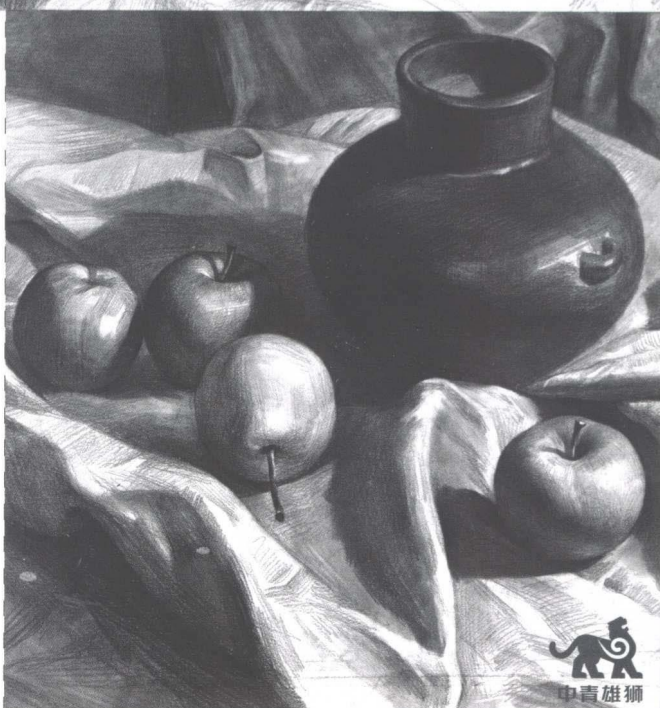
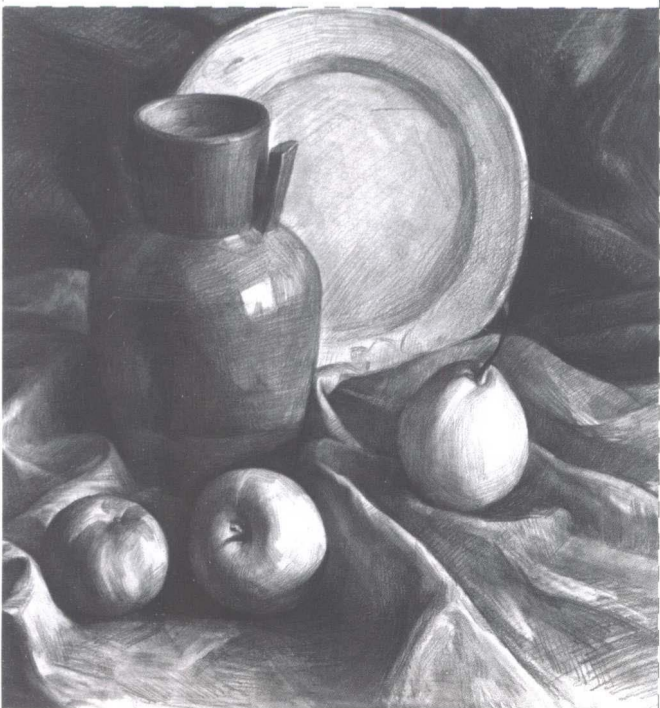
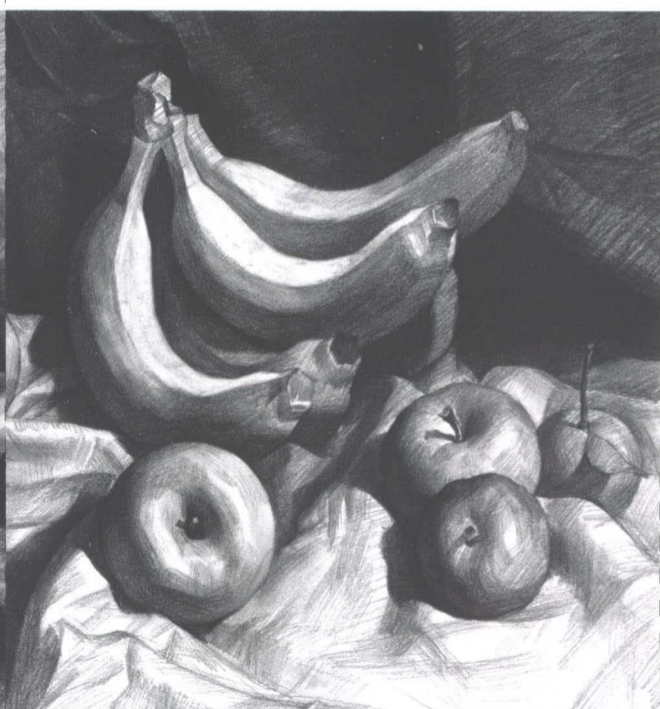
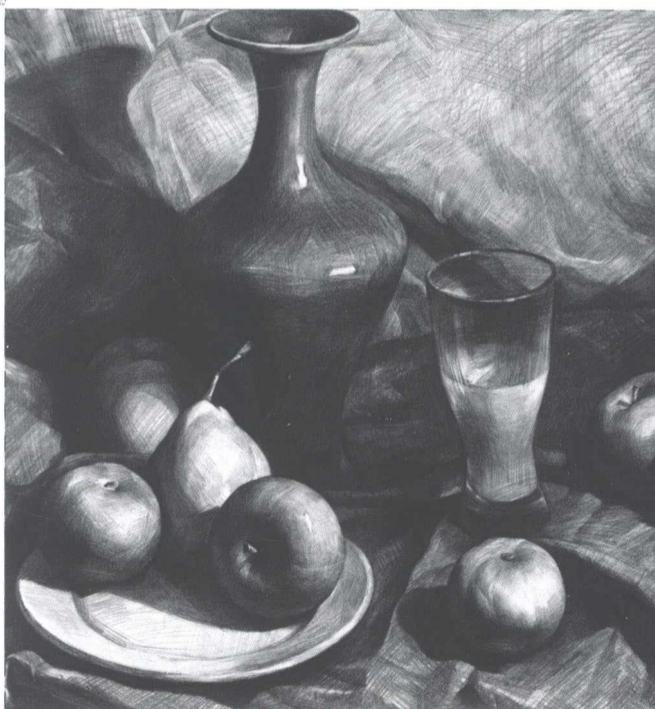
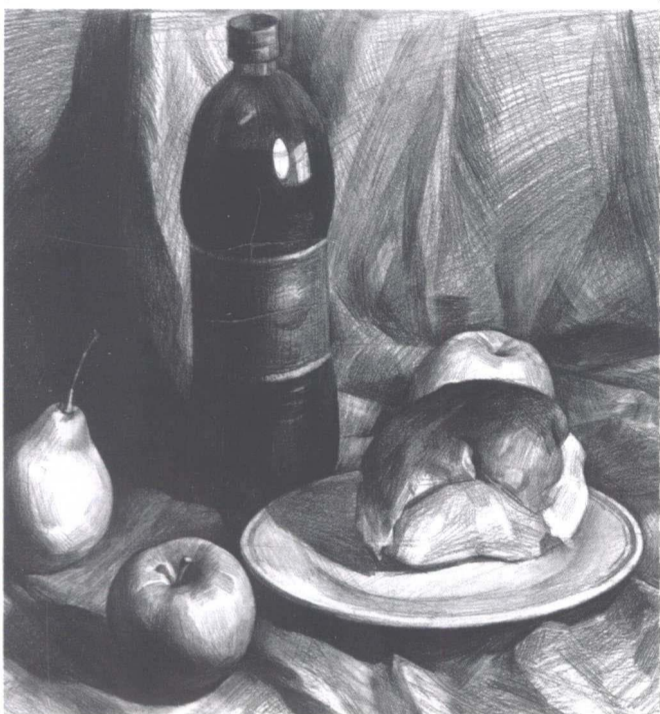
李国中

素描静物经典范例

编 著◎李国中

主 编◎王海强

副主编◎宗兵





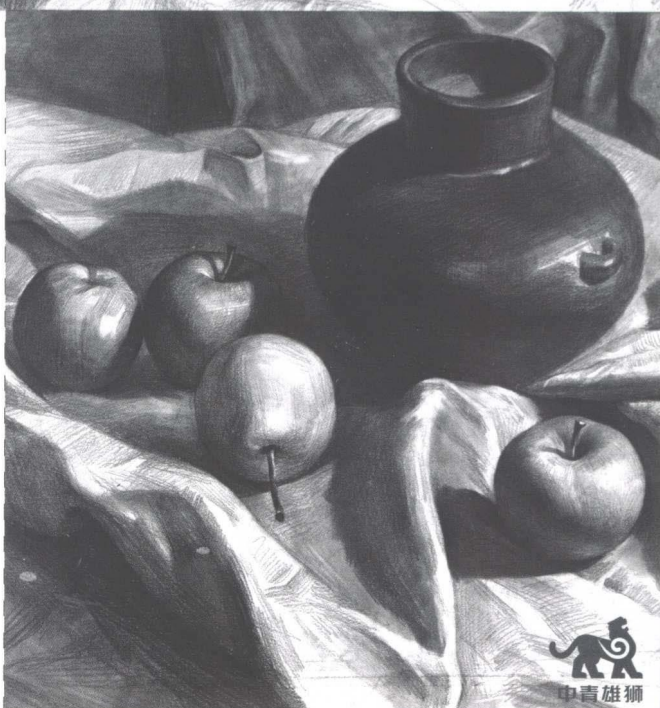
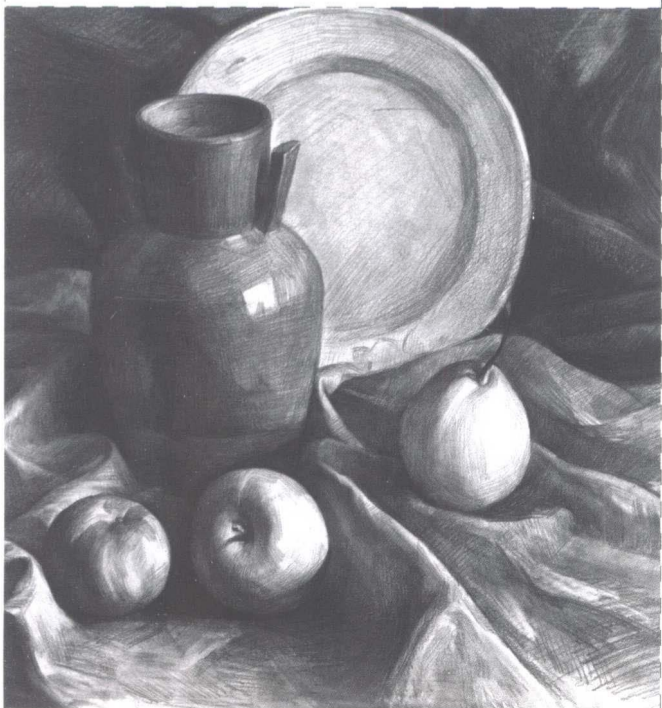
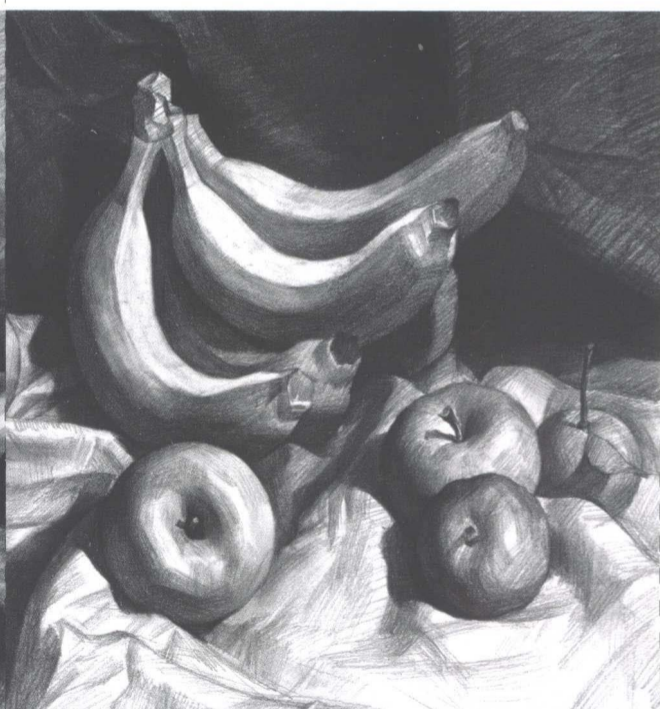
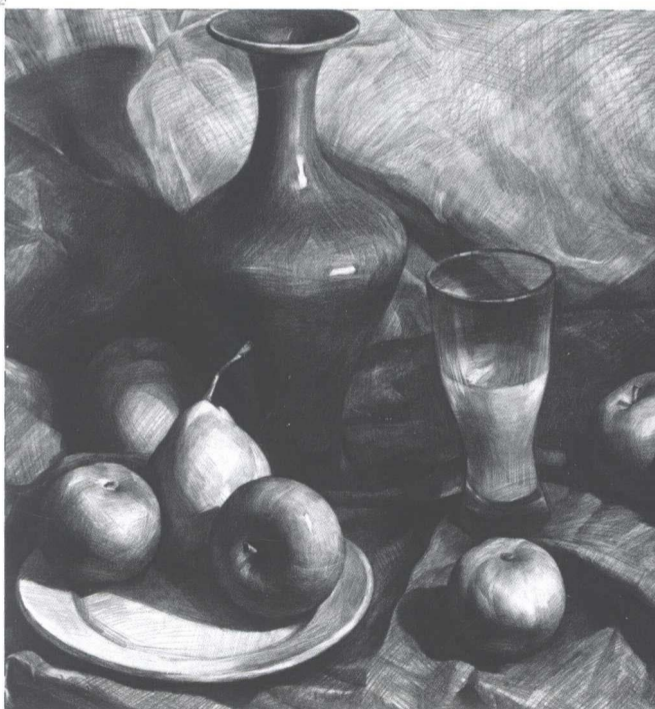
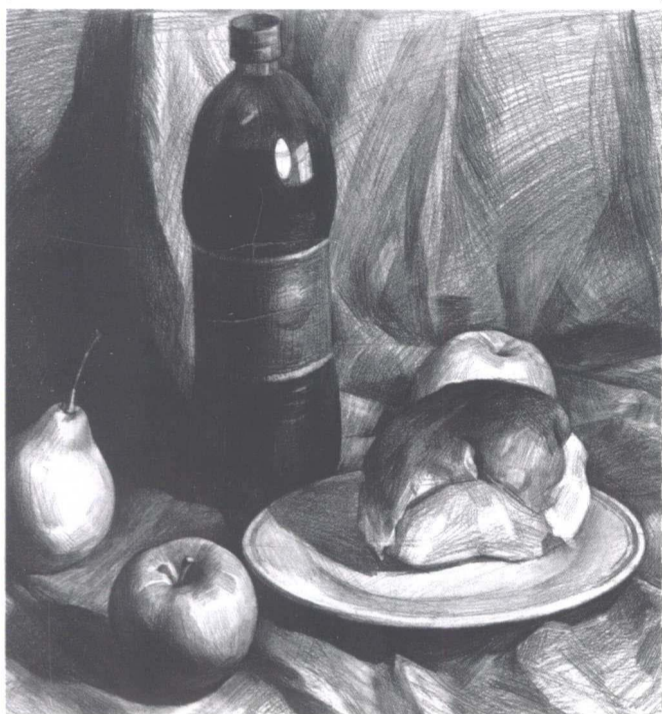
J214
201426

◎ 名家讲堂

李国中

素描静物经典范例

编 著◎李国中 主 编◎王海强 副主编◎宗 兵



素描静物概述

素描是学习绘画、培养造型能力的必经阶段，是一切造型艺术的基础。素描静物是整个素描教学体系中不可缺少的重要课题，除了培养学生扎实的绘画基本功外，对于学生形成正确的观察方法和思维方式都具有重要意义。在基础教学中，我们通常采用具象、写实的素描教学模式。

一、素描静物的基本知识点

1. 素描中的明暗

用明暗塑造的方法全面地表现出物体的三大面、五大调子以达到真实的立体感和空间感，这就是我们常说的光影素描。在素描静物的训练中，我们应加强光影与黑白的意识，关注明暗的变化规律，增强立体观念与空间意识。

光影与黑白

光影产生明暗，明暗构成黑白，这是构成素描的重要因素。物体在光影的照射下产生明暗关系，物体的明暗关系又反映了物体的形体结构。物体在光的照射下所产生的明暗关系，我们把它称之为受光部和背光部，对其进行更加细致的分析可分为亮部、中间色调、明暗交界线、反光、投影，我们称之为五大调。（图1）

在绘画的过程中我们要关注物体与物体、物体与背景的明暗对比关系，还要同时关注由于物体本身的固有色所产生的画面黑白灰关系。（图2）

对物象是否能做到整体的观察和描绘是衡量一幅作品好坏的根本。在对物体明暗深入表现过程中，一定要多对比，多观察。要注意物体的亮部与亮部、暗部

与暗部及中间色调的变化规律。我们常说物体最暗的地方在明暗交界线上，最亮的地方常常与明暗交界线相邻。最亮与最暗的中间层次有浅灰、灰、深灰。（图3）

体积感和空间感

体积感和空间感是素描训练的重要目标。在作画时我们首先要对物体有个整体的观察，分析物体的结构变化及透视关系，观察明暗交界线在不同物体上的变化，注意物体的前后空间关系和由此产生的虚实对比。从微观上讲，我们描绘物体时常常通过局部的明暗变化、笔触的方向及强弱等变化营造出物体的体积感，明暗交界线对于整个物体的体积感表现至关重要。物体之间的虚实对比会形成画面的空间感。在作画过程中要时刻注意主次关系、细节服从整体的规律、物体的明暗虚实及形体透视所形成的画面大关系，这样画面的体积感和空间感才能更加强烈。（图4）

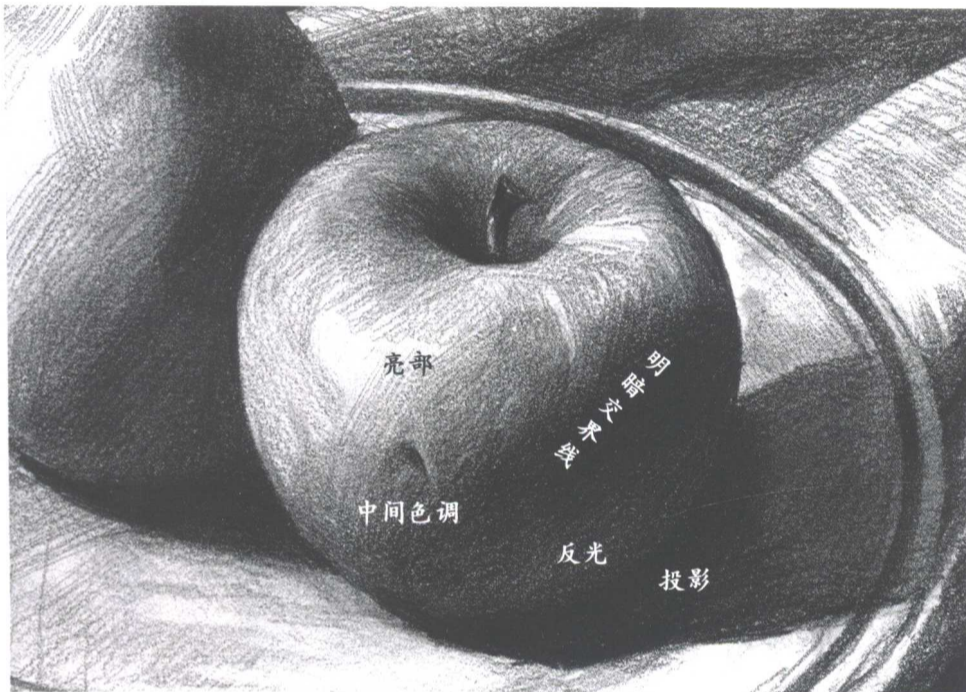


图1

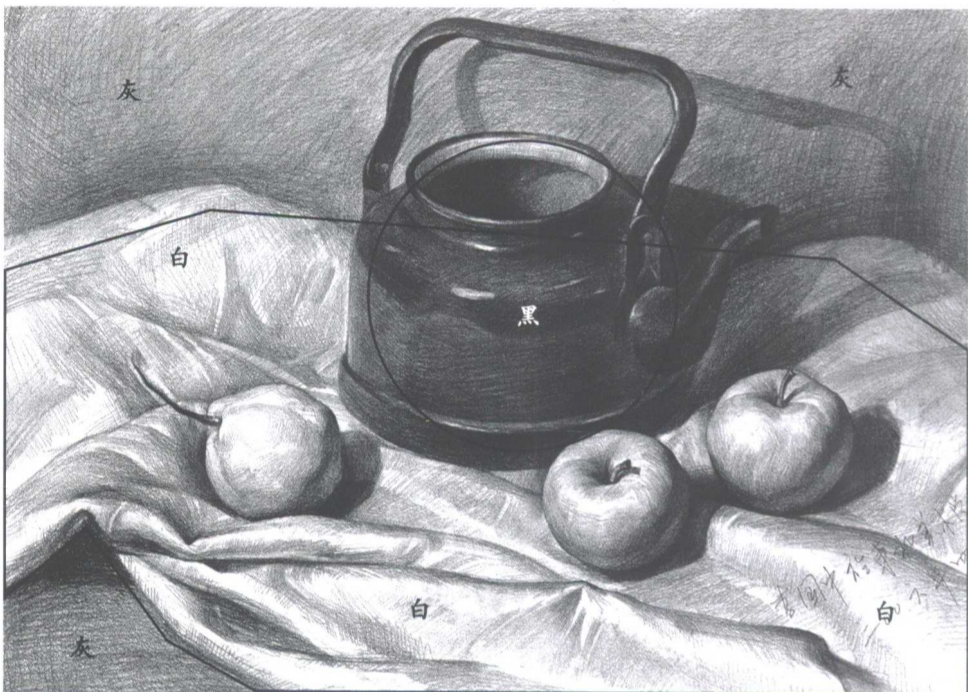


图2

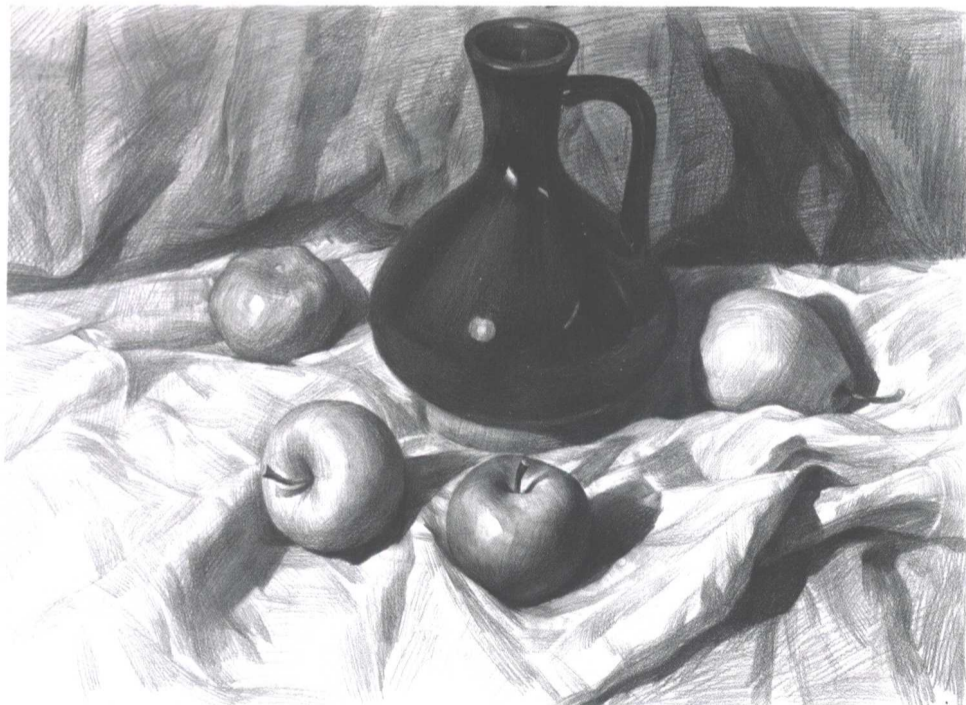


图3

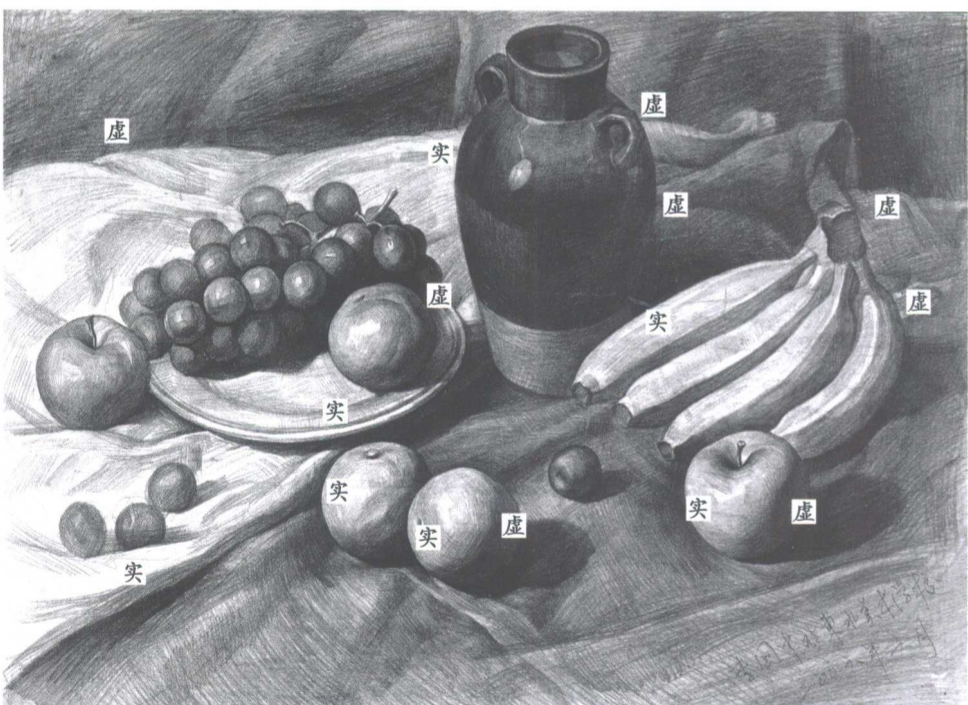


图4

2. 透视关系

看物体时，由于距离不同、位置不同，我们在视觉上就会产生近大远小，近高远低，近处清楚、远处模糊的感觉，这就是透视现象。透视有平行透视、成角透视、倾斜透视、弧形透视、阴影透视等，在基础素描的学习中我们常采用的是平行透视、成角透视和弧形透视。

平行透视：当立方体的六个面中有一个面与画者的位置呈平行状态时，画者所看到的其他面产生的透视变化即平行透视。在这种情况下，立方体的高度和宽度的两组平行线是平行于画面的，长度的两组平行线是垂直于画面的，所以透视变化显现出向远处相互靠拢并交于主点，我们又称之为消失点或灭点。立方体平行透视的特点是有一个面与画面平行，发生透视的线只有一个消失点。（图5）

成角透视：是指立方体和视平线成角度的情况下发生的透视现象。在立方体的三组平行线中，长度与宽度是倾斜于画面的，所以它们要向这个方向靠拢，并在主点两侧各交于一点，而垂直线仍保持垂直平行。（图6）

弧形透视：除了直线会发生透视现象以外，弧线也会发生透视现象，特别在圆形透视中。透视圆形会成为椭圆形、平置圆，透视圆心偏于远方，也就是前面的弧度要比后面的略大。在画面正中时，最长透视直径为水平线。位置左右移动后，透视圆形成偏斜状态，最长透视直径成斜线。离视平线越远弧度张开越大，反之越小。在画面正中时直立圆最长直径为垂线，位置左右移动也会发生倾斜，离灭点垂线越近弧度张开越小，越远则越大。（图7）

透视原理图示

平行透视

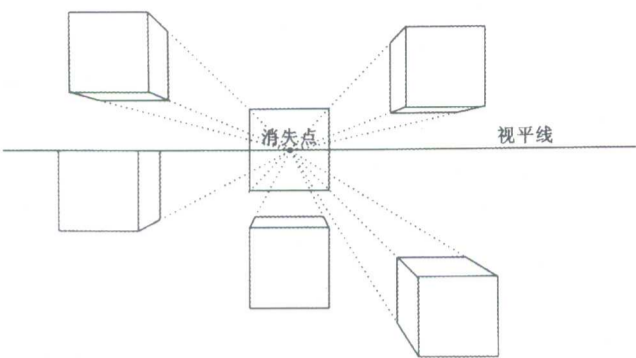


图5

成角透视

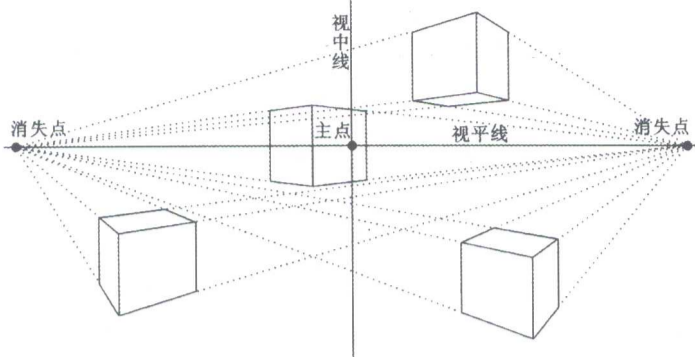


图6

弧形透视

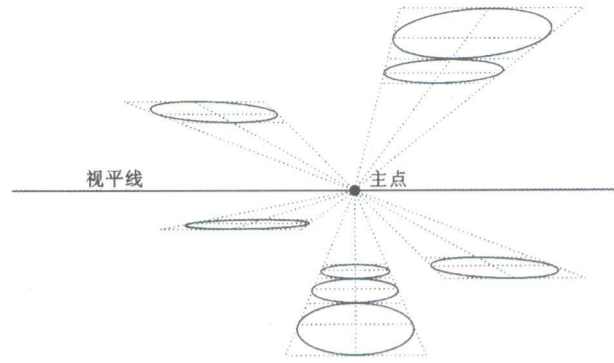


图7

3. 构图规律

我们评价一张作品的优劣，首先要看其画面的构图是否完整，构图是衡量一切绘画艺术的首要因素。

静物素描的表现对象一般都是我们日常生活中常见的东西，如各种器皿、水果、蔬菜、文具等。它们形态各异，各有自己的形体特征，对于这些器物合理的搭配组合，就形成了我们绘画所需要的画面。物体的组合要讲究形式美，要选择大小不同、颜色深浅不同、造型不同的器物进行搭配，达到相互映衬、既变化又统一的效果。我们要善于发现身边那些不太被我们注意的器物所呈现的美感。

静物的组合规律一般有：

主次分明，有远近、疏密的变化。

物体之间有高低、大小、形状的不同变化。要力求空间前后错落有致、变化丰富。

物体之间位置、大小、深浅的安排要均衡，重心要稳。

物体之间的固有色和质感要有明显的对比。(图8)

传统的静物组合往往表现为重心稳定、物体主次有序、空间虚实合理的三角形构图，但难求新意。因此在摆放静物的时候我们不妨打破一些常规的组合模式，力求构图新颖、视角独特、在绘画基础的初级阶段就开始培养创造性的思维方式。(图9)

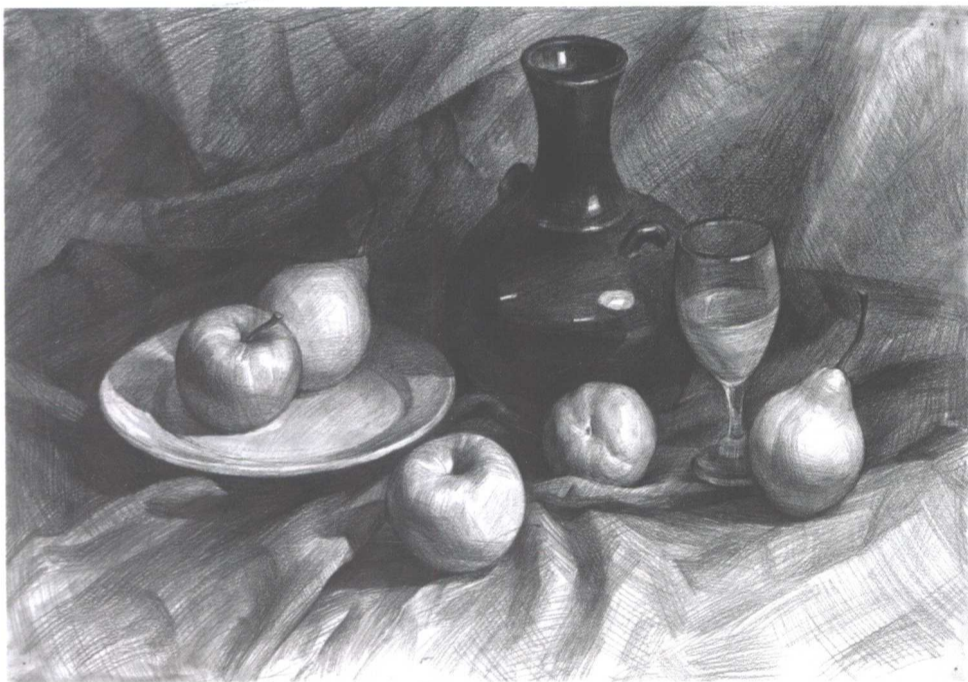


图8



图9

4. 物体的质感

由于物体的种类不同，可以按其质地分为：粗糙质地、光滑质地、柔软质地、坚硬质地等。我们常用的静物材料有：陶瓷类、金属类、玻璃类、水果类、蔬菜类、文具类等。由于物体质地不同，在绘画的表现手法上也要有所不同。

粗质地类：表面粗硬，刻画时线条要粗松些，高光不明显，反光也不强烈，形体相对简练、概括，如陶类器物。(图10)

细质地类：此类物体质感强，表面光亮，质地坚硬，高光、反光都很明显，

刻画时线条要严谨、细致些。对于这类物体的表现要整体观察，注意取舍，不要只停留在局部，不要被过多的细节所干扰。对暗部较强的反光要适当削弱，避免产生花、乱的感觉，如瓷类器物。(图11)

因此，对于不同质地的物体要在把握其大的明暗关系的基础上做到质感的完美体现。(图12、图13)

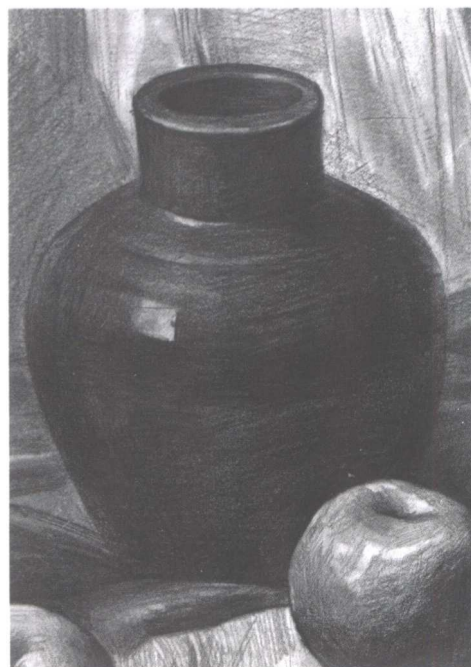


图10

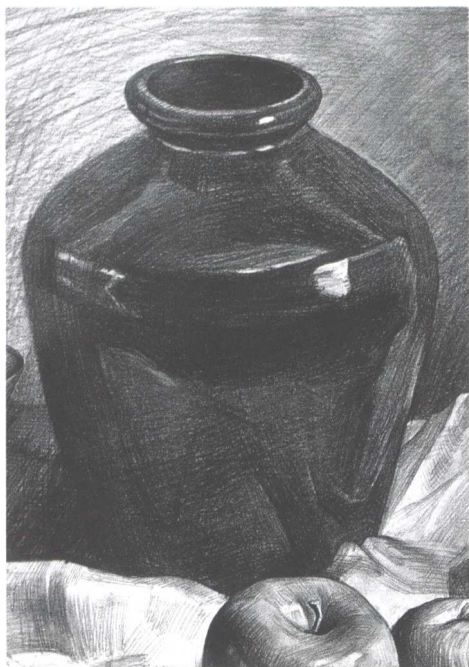


图11

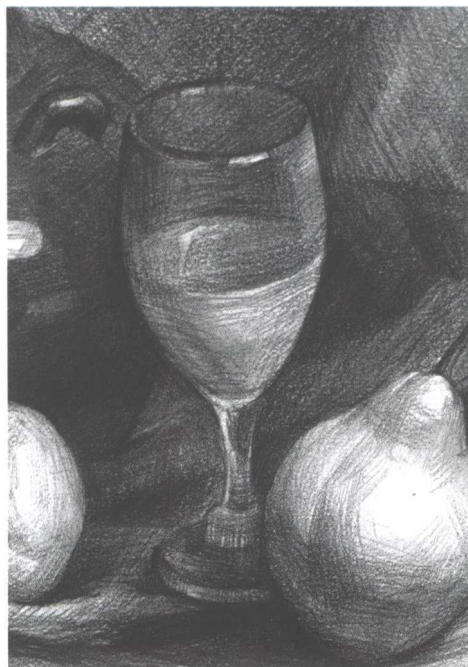


图12

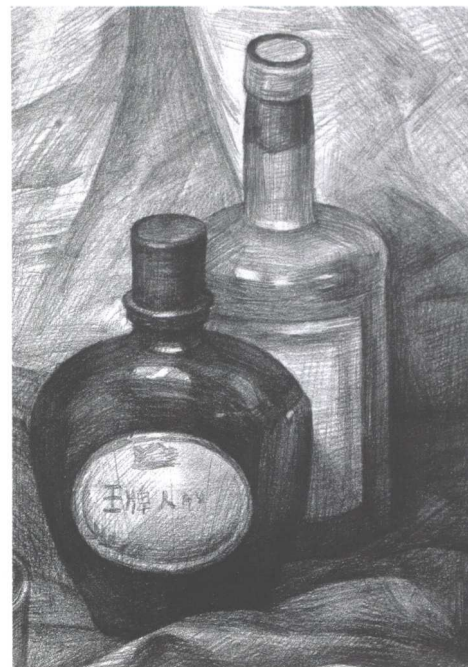
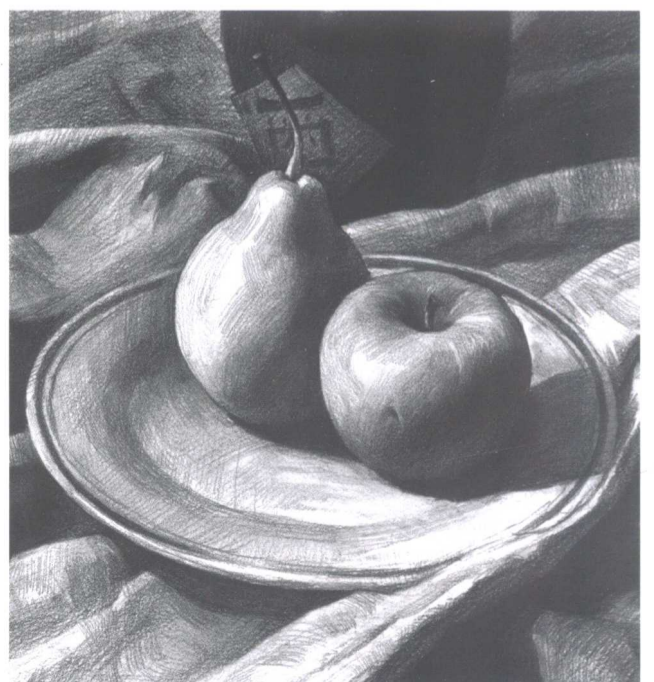
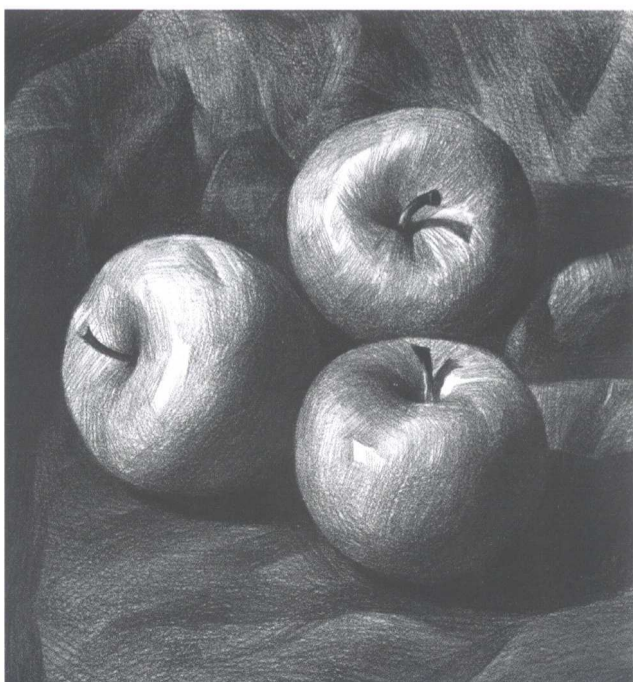
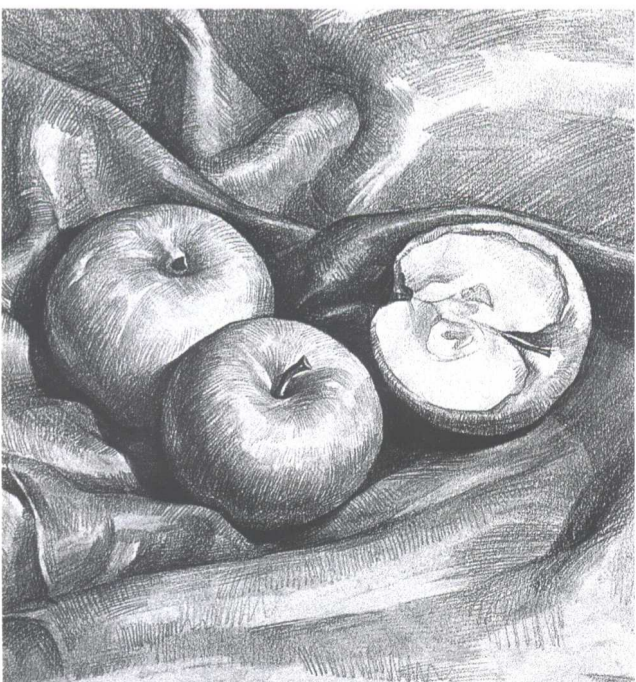
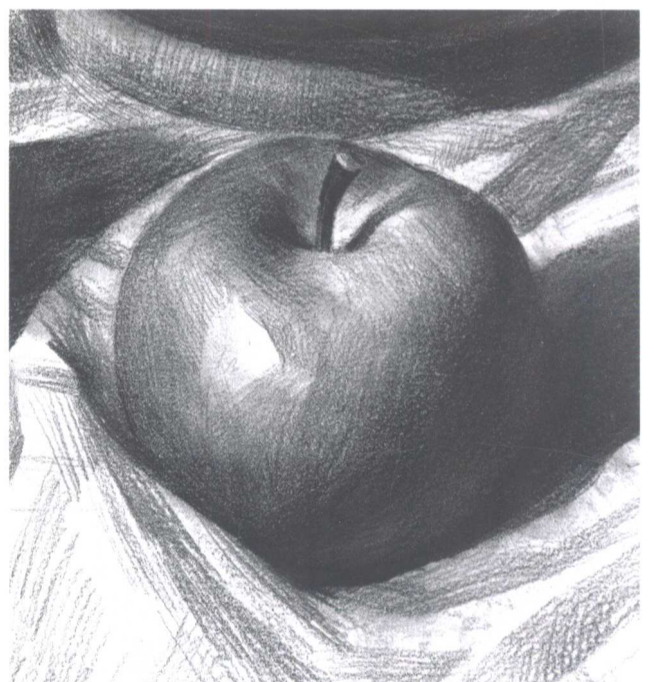
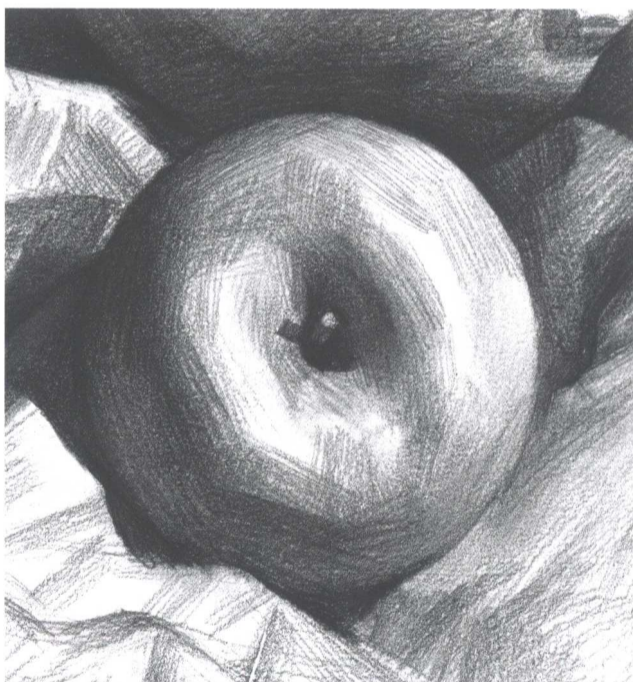
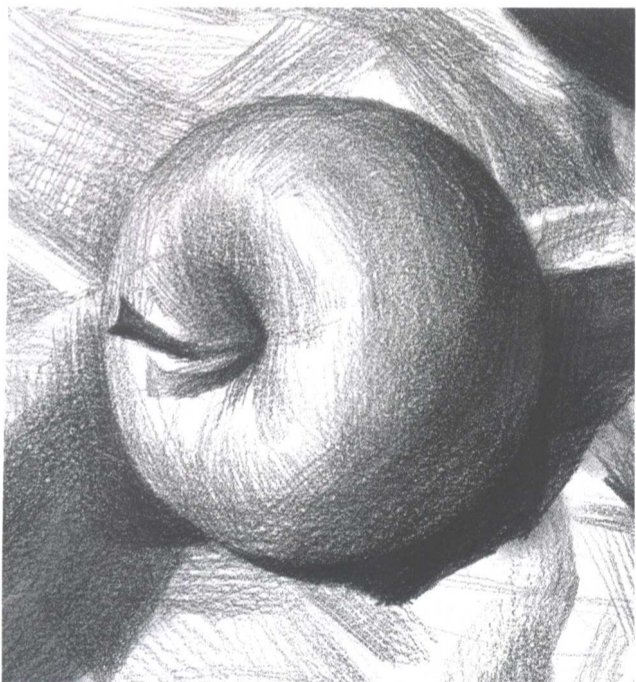
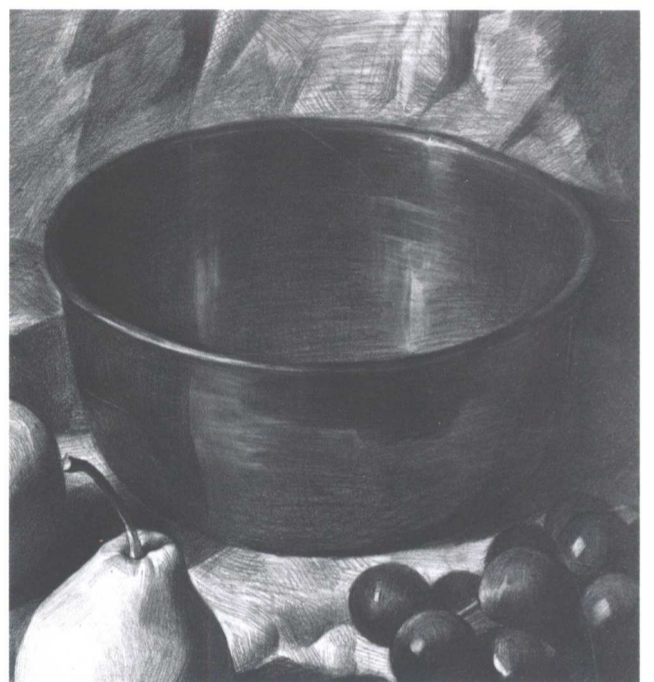
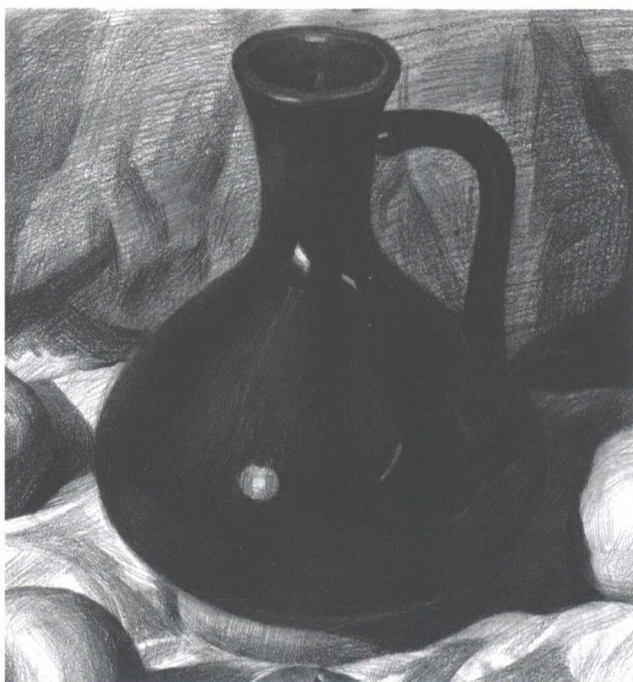
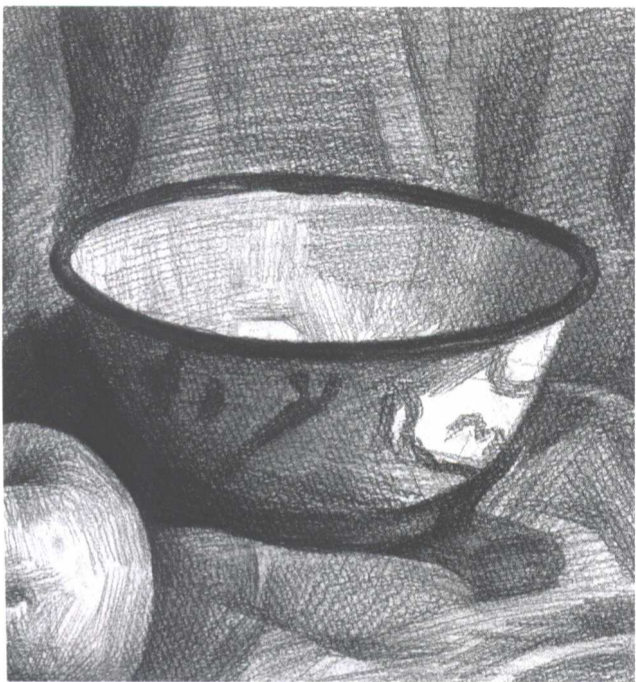
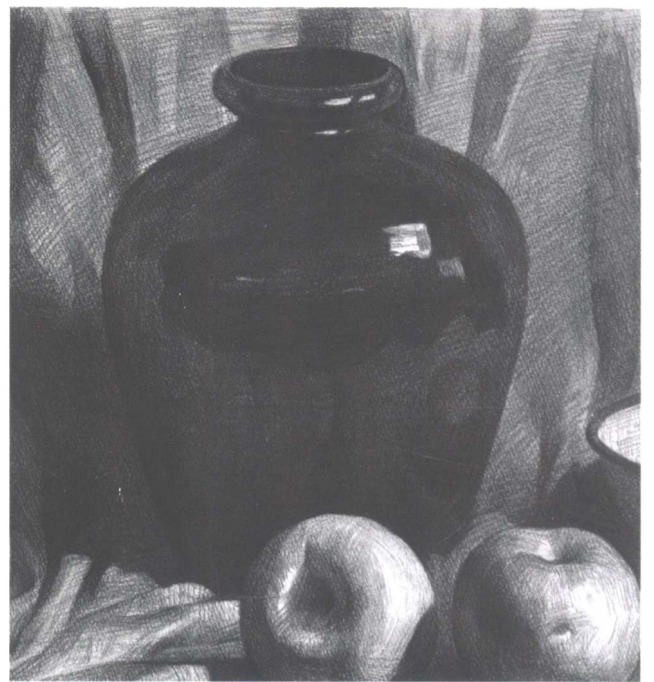
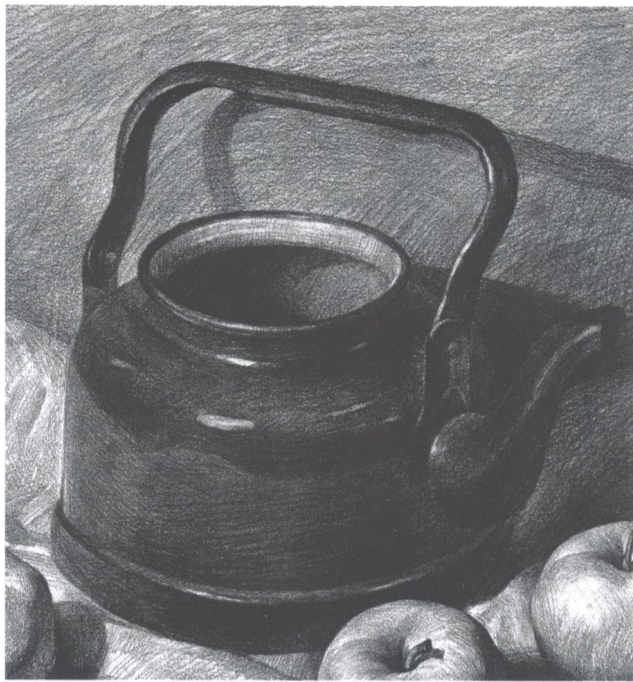
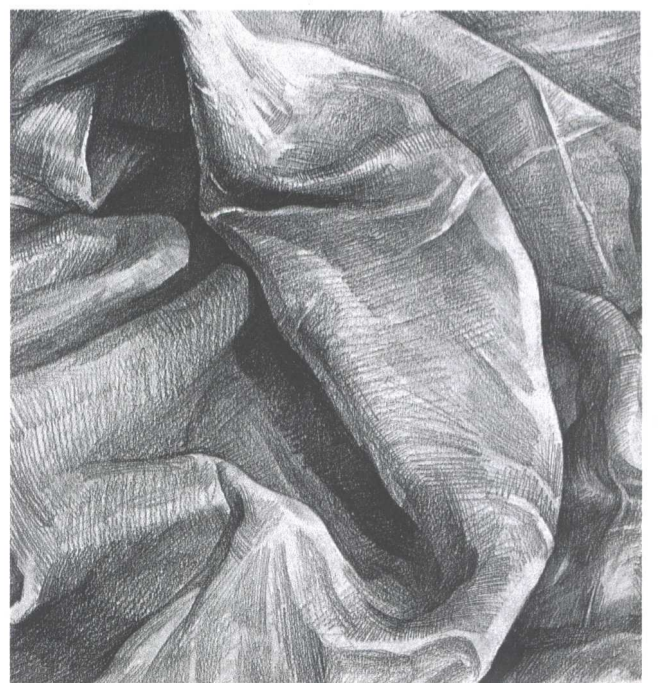
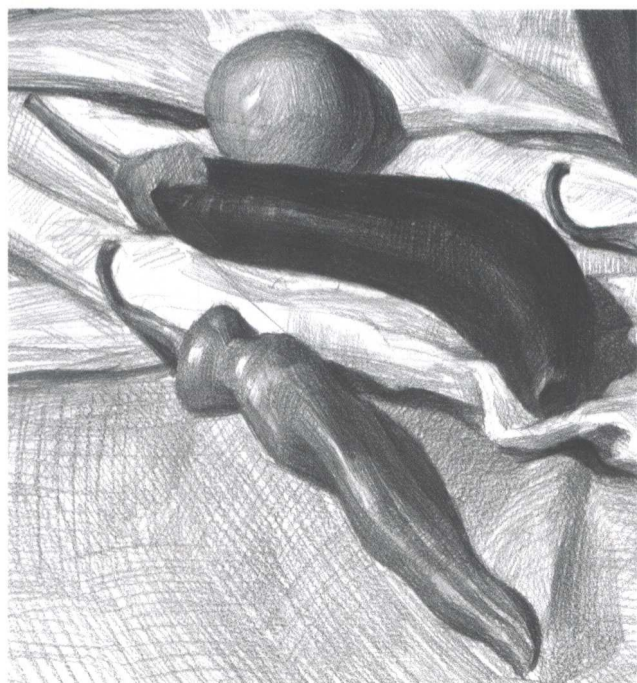
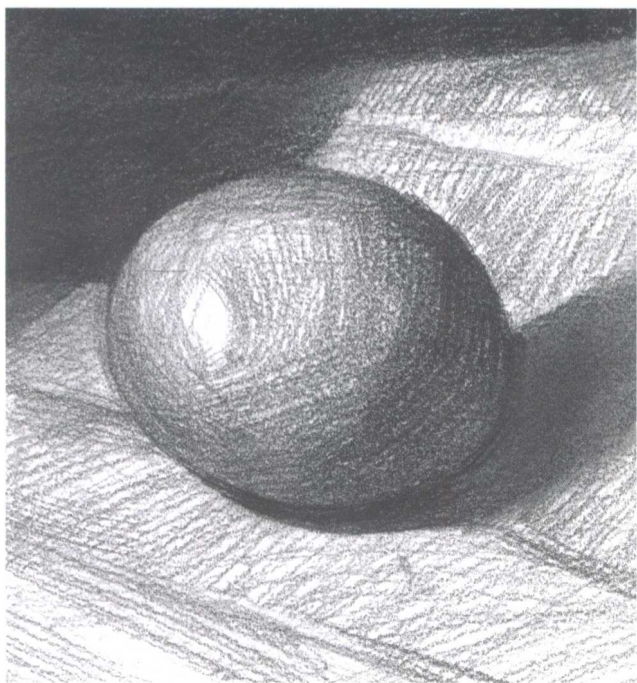
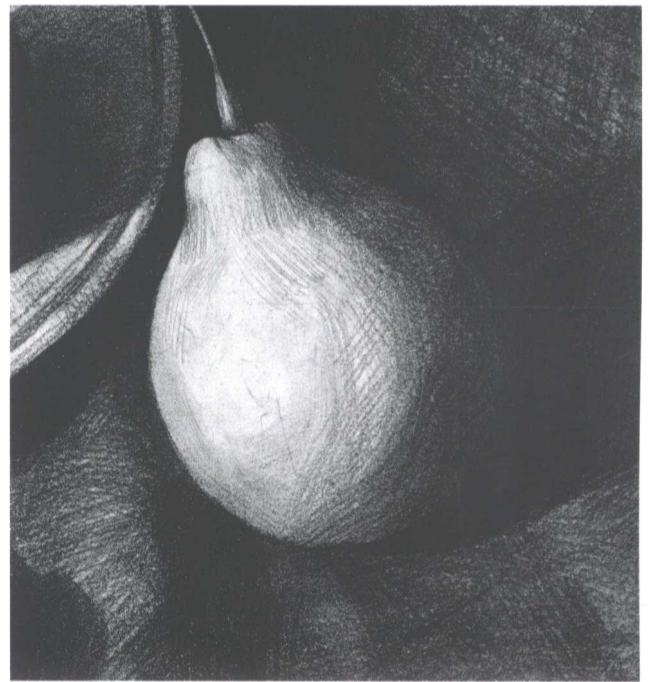
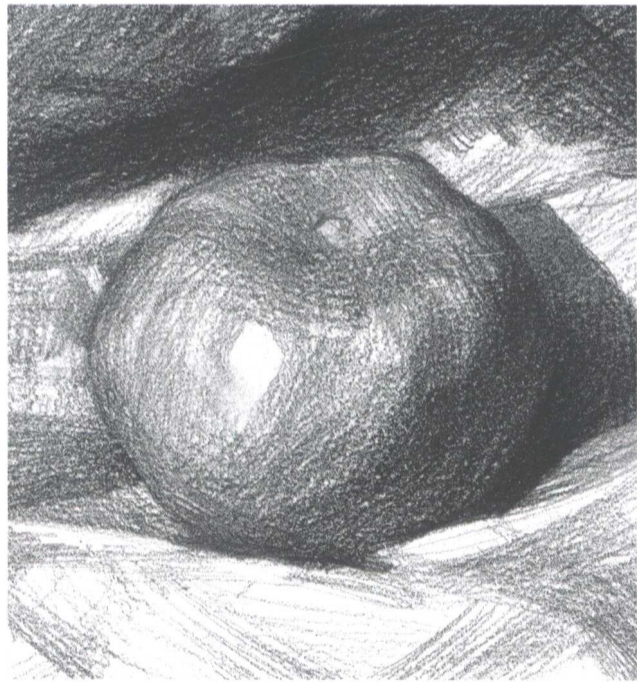
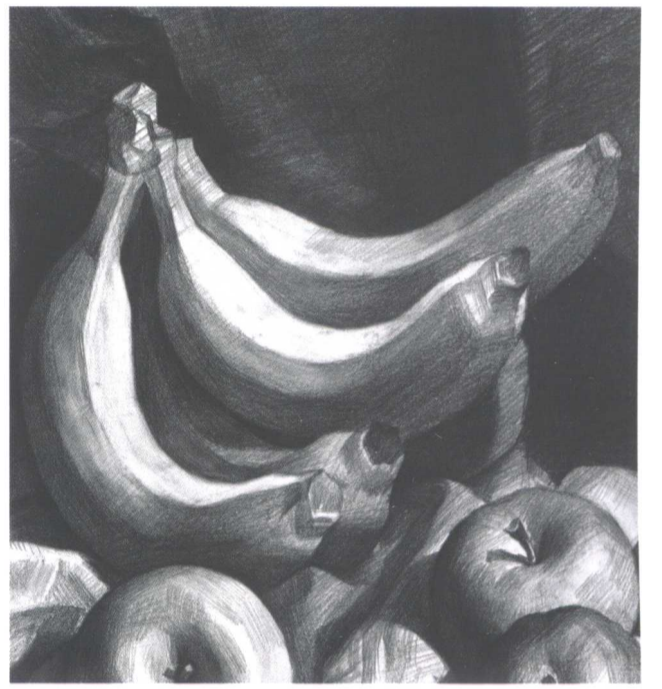
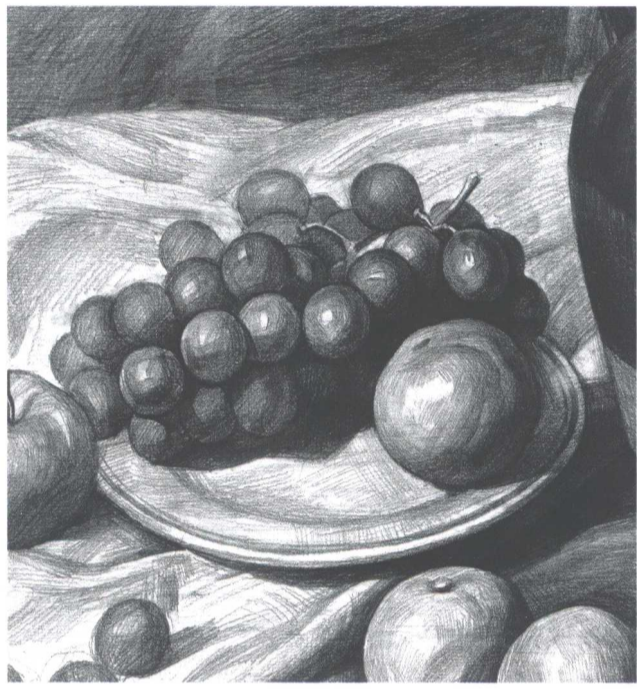
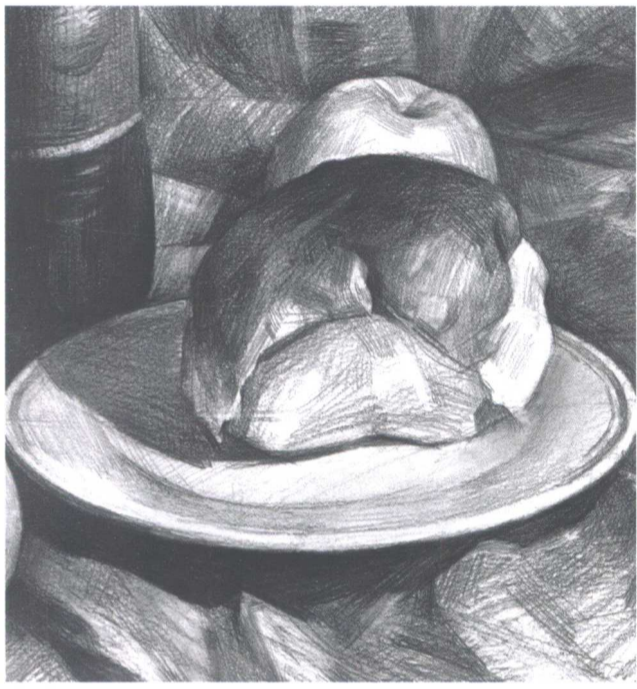
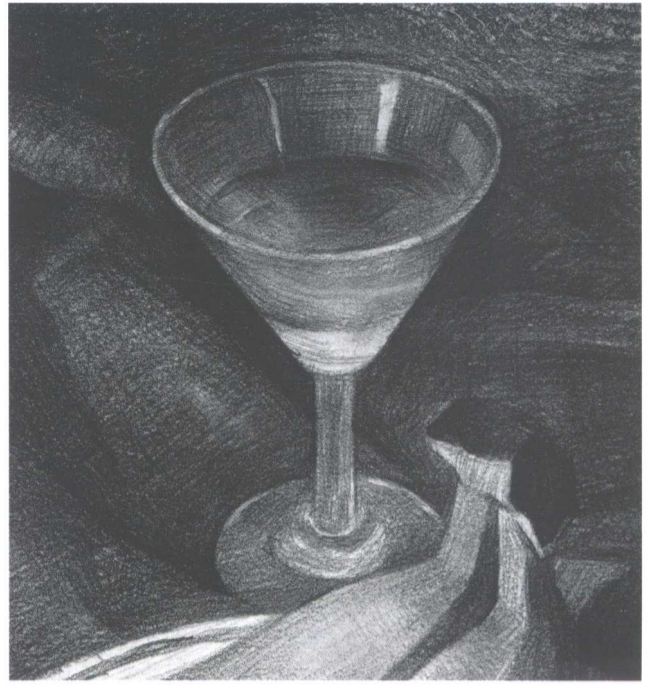
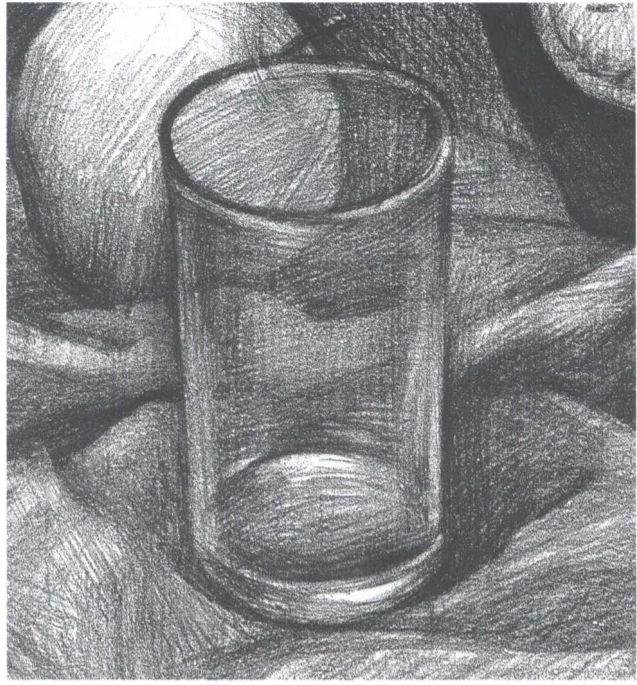
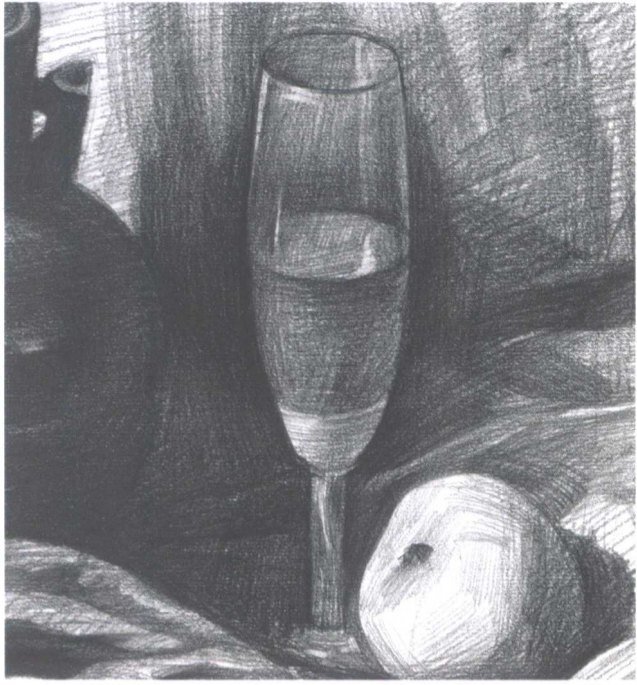


图13







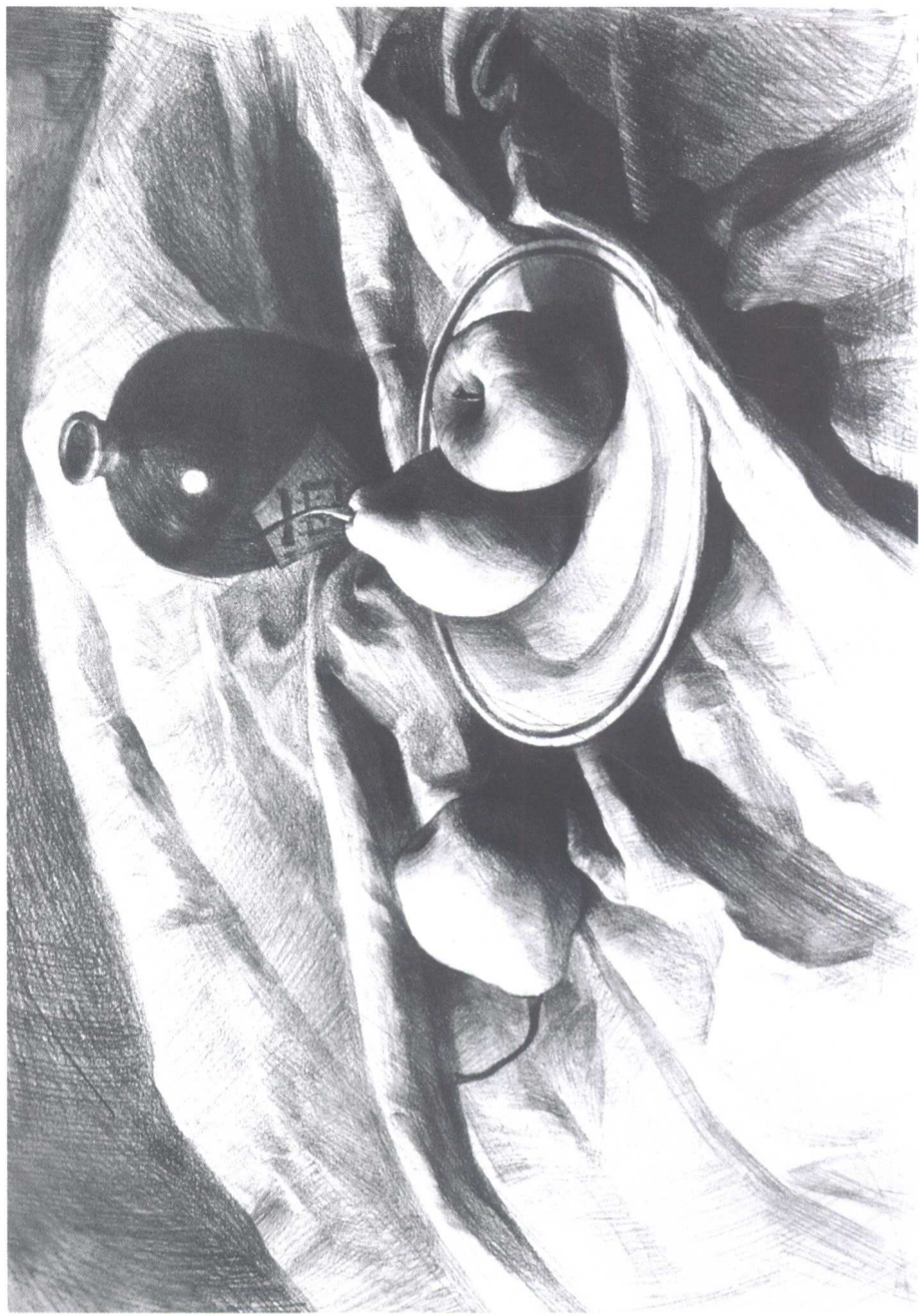
1) 在构图阶段, 首先应注意物体的大小比例和位置关系, 细致观察每个物体的形体特征, 并进一步找出物体轮廓的细微变化及明暗交界线的位置。



2) 在轮廓、形体准确的基础上, 从明暗交界线开始着手加重暗部, 并加入少量的灰调子进行衔接。



3) 主观调节画面色调, 对细节进行深入刻画。



4) 从前景开始具体刻画形象, 逐步向远景推移, 直到画面效果生动。





