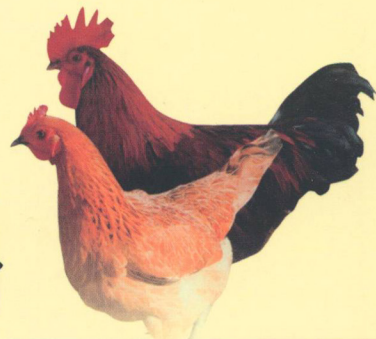


散养蛋鸡



实用养殖技术

◎王凤山 陈余 主编



中国农业科学技术出版社



散养蛋鸡

实用养殖技术

◎王凤山 陈 余 主编

中国农业科学技术出版社

图书在版编目 (CIP) 数据

散养蛋鸡实用养殖技术 / 王凤山, 陈余主编.
—北京: 中国农业科学技术出版社, 2012.6
ISBN 978-7-5116-0898-7

I. ①散… II. ①王… ②陈… III. ①卵用鸡—饲养
管理 IV. ①S831.4

中国版本图书馆 CIP 数据核字 (2012) 第 099864 号

责任编辑 张孝安 崔改泵

责任校对 贾晓红 范 潇

出 版 者 中国农业科学技术出版社

北京市中关村南大街 12 号 邮编: 100081

电 话 (010) 82109708 (编辑室) (010) 82109704 (发行部)

(010) 82109703 (读者服务部)

传 真 (010) 82109708

网 址 <http://www.castp.cn>

经 销 者 各地新华书店

印 刷 者 北京富泰印刷有限责任公司

开 本 787 mm × 1 092 mm 1/16

印 张 8.75

字 数 150 千字

版 次 2012 年 7 月第 1 版 2012 年 7 月第 1 次印刷

定 价 24.00 元

《散养蛋鸡实用养殖技术》

编 委 会

主 编

王凤山 陈 余

副 主 编

谢实勇 姚学军

参 编 (以姓氏笔画为序)

程柏丛	崔晓东	范俊英	贾凤利	贾亚雄
母锁森	苗 燕	韦海涛	王 梁	魏荣贵
谢实勇	姚学军	朱晓静		

书稿主审

韦海涛

编者的话

随着社会的进步和人民生活水平的提高，食品安全问题和环境保护问题越来越受到人们的关注。散养蛋鸡业是以鸡健康为前提，在有利于鸡生存的条件下，生产鸡蛋和鸡肉，其产品深受消费者欢迎，市场前景广阔。但受生产者技术水平参差不齐的影响，散养蛋鸡平均生产效率很低。另外，散养蛋鸡业由一家一户几十只鸡散养，向成千上万只规模化养殖方向发展，在此过程中也出现了很多新的问题。为总结散养蛋鸡养殖技术和经验，在生产实践的基础上，编写了本书。

由于参加编写的人员经验不足、水平有限，书中纰漏、错误和不足之处在所难免，诚恳希望读者和专家们提出宝贵意见，以便进一步补充改正，不胜感激！

编者

2012年5月

前 言

一、何谓散养蛋鸡

“柴鸡”不是一个品种，是不同地区的人们对当地散养地方品种鸡的统称。在华北地区称之为柴鸡，在南方称之为土鸡，有些地区称之为笨鸡。虽然称呼不同，但散养的鸡都是地方品种。随着人们生活水平的提高，人们对于健康绿色食品的需求量也越来越大，“柴鸡”的养殖经历了一家一户从几只到几十只散养，发展到现在成千上万只的规模化养殖。人们在异地也希望能得到自己家乡的“柴鸡”，地方品种因便利的交通条件，加快了品种鸡流通，扩大了分布的地区和范围。生产者也为了满足不同消费者的需求，提高散养鸡的经济效益，有意识或无意识地开展了品种间的杂交，出现了生产粉壳蛋、白壳蛋、褐壳蛋和绿壳蛋的“柴鸡”，还有部分农户直接散养国外引进的高产品种的鸡。因此“柴鸡”和“柴鸡蛋”的称谓很笼统，已经不再是传统意义上的“柴鸡”和“柴鸡蛋”了，称之为“散养蛋鸡”和“散养鸡蛋”更为科学合理。

二、散养蛋鸡养殖的特点

1. 生活在有利于鸡生存的环境

蛋鸡在散养的情况下，在为人们提供优质的鸡肉和鸡蛋的同时，饲养者要按照鸡的生活习性，提供有利于鸡健康和“心情愉快”的生活环境条件。如有足够的运动场所，能够自由活动；在自然环境中，享受日光浴；夜间在喜欢的栖架上休息；能够自由采食原粮、原粮的副产品以及青绿饲料，不存在饥饿现象；能够在松软的沙土里进行沙浴；在安静舒适的产蛋箱内产蛋等。

2. 采食营养丰富的日粮

根据鸡只的不同生理阶段和对营养的需求，以及消费者对鸡蛋和鸡肉品质的需要，科学地划分养殖阶段，并合理供给散养蛋鸡的日粮。

散养公鸡：育雏阶段（0~45日龄）饲喂全价日粮。育成阶段（46~105日龄）：不出售时饲喂全价日粮；出售童子鸡时用原粮及其副产品辅以青绿饲料或优质牧草，或者饲喂方式是柴鸡饲料辅以青绿饲料或优质牧草。成年阶段（106日龄以上）：饲喂原粮及其副产品，辅以青绿饲料或优质牧草，或者饲喂柴鸡饲料辅以青绿饲料或优质牧草。

散养母鸡：育雏阶段（0~45日龄）饲喂全价日粮。育成阶段（46~105日龄）饲喂全价日粮。产蛋期（106~500日龄）饲喂原粮及其副产品，辅以青绿饲料或优质牧草，或者饲喂柴鸡饲料辅以青绿饲料或优质牧草。

3. 寄生虫病多发

在笼养条件下鸡不易发生寄生虫病，即使发生寄生虫病也容易控制和治疗，但在散养条件下寄生虫病流行普遍而且严重。经常发生寄生虫病，如蛔虫病、球虫病、螨虫病、异次线虫病和组织滴虫病等。这是因为散养蛋鸡生活的环境不容易控制传染源，粪便污染以及不当的管理，造成了寄生虫病广泛的流行和传播，因此要制定科学合理的预防控制措施。

4. 产蛋率较低

散养蛋鸡受自然环境的影响严重，尤其在寒冷的冬季和暑热的夏季产蛋率下降更为明显，北京有些地区散养蛋鸡全年平均产蛋率仅为30%~40%。

5. 鸡蛋和鸡肉品质优良

散养蛋鸡生产的鸡蛋和鸡肉，营养丰富，味道鲜美，口感好。

前言	(1)
第一章 雏鸡饲养管理	(1)
第一节 育雏前的准备工作	(1)
一、育雏设施和设备	(1)
二、制订育雏计划	(5)
第二节 雏鸡的饲养与管理	(8)
一、雏鸡的生理特点	(8)
二、雏鸡饲养管理要点	(8)
三、影响雏鸡死亡率的关键因素	(10)
四、免疫程序	(20)
五、育雏期间药物使用	(24)
第二章 育成鸡饲养管理	(27)
育成鸡的饲养管理 (46~105 日龄)	(27)
一、分群	(27)
二、育成鸡的饲料供给	(29)
三、育成鸡的光照制度	(31)
四、锻炼鸡只上栖架	(31)
五、防止惊吓和野生动物伤害引发育成鸡意外死亡	(32)
六、制订日工作计划培训鸡只生活规律	(32)
七、选择与淘汰	(34)

八、断喙·····	(34)
第三章 成年鸡饲养管理 ·····	(36)
第一节 开产前 (106~130 日龄) ·····	(36)
一、开产前饲养·····	(36)
二、开产前管理·····	(36)
第二节 产蛋期 (131~500 日龄) ·····	(45)
一、产蛋鸡的饲养·····	(45)
二、产蛋鸡的光照管理·····	(49)
三、挑选不产蛋鸡·····	(51)
四、散养蛋鸡运动场的管理·····	(55)
第三节 散养蛋鸡四季管理 ·····	(57)
一、春季饲养管理·····	(58)
二、夏季饲养管理·····	(59)
三、秋季饲养管理·····	(61)
四、冬季饲养管理·····	(63)
第四节 散养蛋鸡区域化管理 ·····	(66)
一、“鸡多不下蛋”的主要原因·····	(66)
二、区域化管理, 规模集成·····	(67)
第四章 鸡蛋 ·····	(70)
第一节 鸡蛋的构成及其营养价值 ·····	(70)
一、鸡蛋的构成·····	(70)
二、鸡蛋的营养价值·····	(71)
三、鸡蛋营养与其他因素的关系·····	(72)
四、影响蛋壳质量的因素与降低破损率的措施·····	(73)
第二节 鸡蛋的鉴别 ·····	(75)
一、新鲜鸡蛋和陈鸡蛋的区别方法·····	(75)

二、散养鸡蛋的鉴别·····	(76)
三、特殊的鸡蛋·····	(78)
第三节 鸡蛋的存储 ·····	(79)
一、鸡蛋存储原则·····	(79)
二、影响鸡蛋存储时间长短的因素·····	(79)
三、鸡蛋储存方法的基本要求和方法·····	(80)
第五章 散养蛋鸡常见的疫病防控 ·····	(82)
第一节 散养蛋鸡临床用药 ·····	(82)
一、家禽生理特点与临床用药·····	(82)
二、抗生素使用的原则·····	(83)
三、抗寄生虫药物使用的注意事项·····	(84)
四、疫苗使用注意事项·····	(84)
第二节 消毒 ·····	(85)
一、消毒的种类·····	(85)
二、影响消毒效果的因素·····	(85)
三、消毒方法和注意事项·····	(86)
第三节 常用的采血方法 ·····	(87)
第四节 常见寄生虫病 ·····	(88)
一、蛔虫病·····	(88)
二、组织滴虫病·····	(93)
三、异刺线虫病·····	(94)
第五节 常见多发疾病 ·····	(96)
一、新城疫·····	(96)
二、鸡痘·····	(98)
三、传染性支气管炎·····	(101)
四、传染性喉气管炎·····	(103)
五、鸡支原体病·····	(105)

六、大肠杆菌病·····	(107)
七、鸡传染性鼻炎·····	(109)
八、啄癖·····	(110)
第六章 鸡舍建设 ·····	(113)
第一节 散养蛋鸡鸡舍建设 ·····	(113)
一、场址选择的原则·····	(113)
二、场址选择依据的条件·····	(113)
三、鸡舍建设要求·····	(114)
第二节 散养蛋鸡的养殖方式 ·····	(115)
一、发酵床养鸡·····	(115)
二、果园养鸡·····	(116)
三、大棚养鸡·····	(117)
四、庭院养鸡·····	(118)
第七章 散养蛋鸡主要品种 ·····	(119)
一、海兰灰·····	(119)
二、绿壳蛋鸡·····	(119)
三、黑凤乌鸡·····	(121)
四、矮脚鸡·····	(121)
五、芦花鸡·····	(122)
六、华北柴鸡·····	(122)
七、北京油鸡·····	(123)
八、贵妃鸡·····	(124)
参考文献 ·····	(125)

第一章 雏鸡饲养管理

第一节 育雏前的准备工作

一、育雏设施和设备

1. 散养鸡场基本的卫生要求（含育成鸡和成年鸡）

（1）采取区域化管理和全进全出制度

在山坡上饲养或者在林中饲养的可以在不同区域内建育雏舍、育成舍和成年鸡舍，每个区域内只养一个日龄的鸡，不同的区域间隔要有一定的距离，越远对于防控疫病越有利。在庭院内饲养散养蛋鸡，可以用网子隔开，分成几个区域，不同区域饲养不同日龄的鸡，禁止不同日龄的鸡在一起混养。

（2）场区内无堆积的粪便和垃圾

场区内的粪便要定期清扫，最好每天清扫一次，如养殖场面积较大时可以有选择的清扫，如饲喂精料和饮水的场地、鸡舍等地要及时清理，其他地区要定期清扫。在场区外建堆肥发酵池，或者直接将粪便和垃圾运送到田间地头，堆肥发酵。

（3）定期灭鼠和灭蝇

在进鸡前或者转群前要在鸡舍内及周边投鼠药灭鼠。夏季蚊蝇孳生，对鸡的粪便堆肥时用塑料布将表面封闭，也可以在饲料中添加益生菌也能起到一定的预防控制蚊蝇繁殖效果。鸡舍喷洒驱虫药物时要在舍内没有鸡的情况下进行。料库也是蚊蝇多的地方要重点管理。注意鸡对有机磷杀虫药物敏感，要慎用。

（4）病死鸡无害化处理

对病死鸡只要采取深埋、煮熟、火化等无害化处理的方式进行处理。禁止将病死鸡直接喂狗。

（5）加强消毒工作

场区的进出口设消毒池，夏季消毒药水3天更换一次，冬季用石灰粉；环境每



周消毒三次；转群前后各消毒一次。

(6) 场区内要有排水通道，防止雨季出现水坑或泥塘

(7) 运动场内要定期垫黄土或沙土

清扫完粪便后，进行消毒然后垫干净的黄土或沙土，垫土根据运动场的面积灵活掌握时间。

(8) 禁止不同种类家禽混养

饲养鸡、鸭、鹅、山鸡和火鸡等不同品种的家禽时，要分到不同区域饲养，禁止几种家禽混养。

2. 育雏舍的准备

(1) 育雏舍准备的程序

喷洒消毒药 \longleftrightarrow 清理粪便、清扫 \longleftrightarrow 冲刷 \longleftrightarrow 消毒 \longleftrightarrow 熏蒸消毒

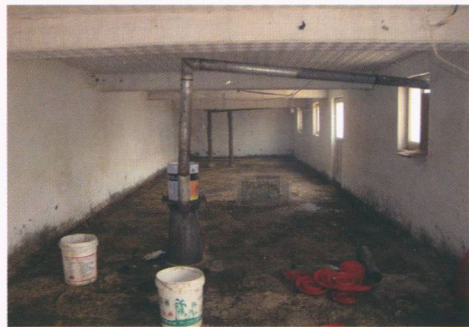
第一步消毒药喷洒：鸡只全部转出后，用广谱高浓度消毒药大剂量喷雾消毒地面、墙壁、天花板和设备等，静置 24 小时。

第二步清理粪便：立即清除粪便，即使闲置不用的鸡舍，也要把粪便清除干净，并将粪便运输到场区外，或运到田间地头腐熟后施肥。

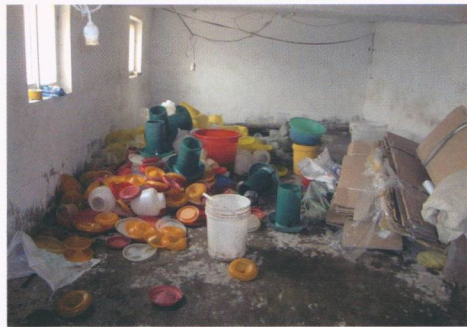
第三步清扫彻底：对地面、墙壁、天花板、通风管道以及加温设备等进行清扫。

第四步冲刷：有条件的养殖场，可以对鸡舍（水泥地面）和设备用高压水枪进行冲刷。冲刷时要注意用电安全，防止触电等安全事故（没有条件的鸡舍可以进入第五步）。

第五步消毒：用广谱高浓度消毒药大剂量喷雾消毒地面、墙壁、天花板和设备等，地面用 2% 的氢氧化钠水泼洒，静置 24 小时（图 1-1）。



(a)

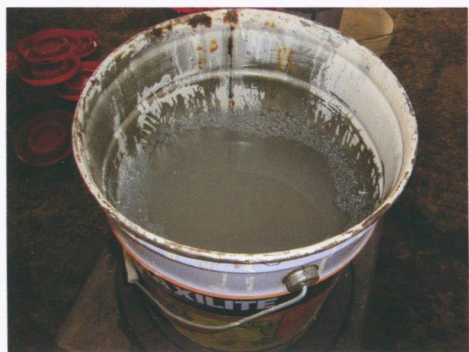


(b)

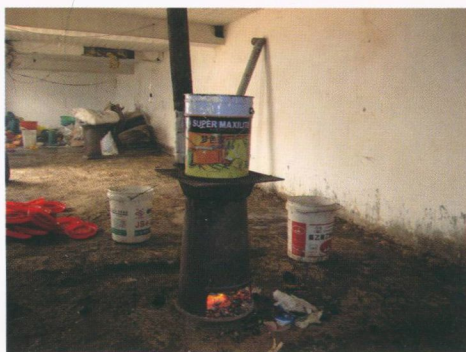
图 1-1 育雏鸡舍消毒

第六步熏蒸消毒：用报纸封闭门窗和通风口，将清洗好的水槽、料槽、铁锹、水桶、火炉、纸板等育雏所用物品，全部放置到鸡舍内，然后用甲醛熏蒸消毒（图 1-2）。

熏蒸方法：第一种方法是每立方米用甲醛溶液 21 毫升直接加热蒸发；第二种方法是每立方米用甲醛溶液 21 毫升，高锰酸钾 17 克，水 20 毫升，先用水稀释甲醛溶液，然后将高锰酸钾倒入甲醛液体中进行熏蒸。第二种方法所用容器要大（最好不要用金属容器），容器容积是甲醛溶液容积的 50 倍以上。注意高锰酸钾和甲醛反应剧烈，要注意保护眼睛和皮肤。



(a) 加热甲醛熏蒸消毒



(b) 火炉加热甲醛

图 1-2 育雏鸡舍熏蒸消毒

球虫污染鸡舍消毒方法：

对发生过球虫病的鸡舍，可用氨类消毒剂消毒，每 100 平方米地面用药：氢氧化钙 10 千克，氯化铵 20 千克，水 100 千克。

(2) 垫料铺设方法

如果地面厚垫料育雏时，在熏蒸前应将垫料铺好。目前，铺设垫料一般采用三层。地面上铺稻壳或锯末以及干草等，厚度 4~5 厘米左右。中间一层铺厚纸板，将下一层的稻壳或锯末等盖严。纸板上铺报纸或其他吸湿性能好的大型纸张。育雏的前 10 天及时更换报纸或其他吸湿性能好的大型纸张，将粪便和废纸一起清理出鸡舍并进行堆肥发酵（图 1-3）。

(3) 准备鸡舍注意事项

准备鸡舍期间，要投灭鼠药物封堵鼠洞，做好灭鼠工作。

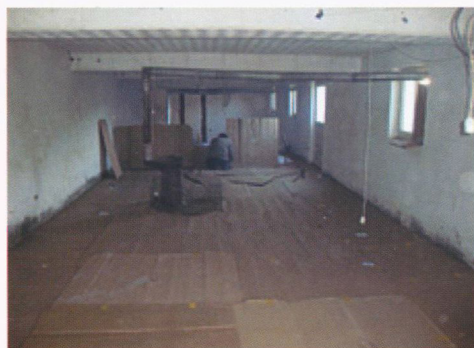
育雏时要求卫生防疫等条件要求高，要有单独育雏舍，忌用成年鸡舍饲养雏鸡。



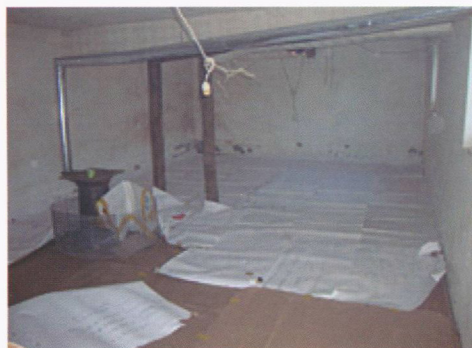
(a) 地面 2% 火碱水消毒



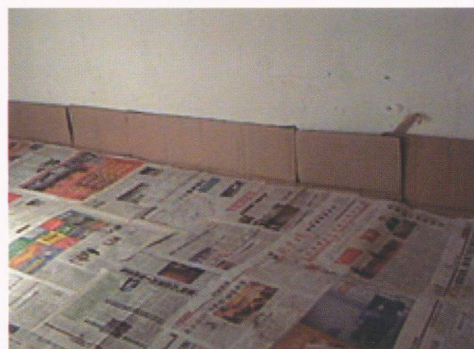
(b) 地面上铺稻壳



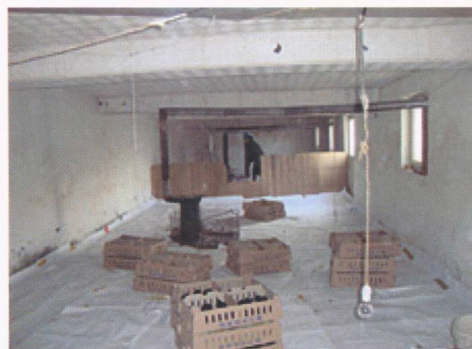
(c) 稻壳上铺纸板



(d) 纸板上铺纸



(e) 边缘用纸板遮挡



(f) 铺好后的鸡舍

图 1-3 育雏鸡舍垫料铺设

3. 光照设备的准备

对电线、接头、灯口、开关要逐一检查，看是否有老化或短路的危险。清洁灯头、清洗灯伞。

采用火炉等作为热源时，要注意线路和热源的距离，防止因为线路过热而引发短路。

育雏期间雏鸡 1~3 日龄时眼睛的视觉较差，为了便于雏鸡觅食，采用 24 小时光照，光照强度要强，建议使用 60 瓦灯泡，3 日龄以后逐渐降低鸡舍的光照强度，换用 25~40 瓦的灯泡。降低光照强度时要逐渐过渡。

4. 其他用具和设备的准备

常用工具：开食盘、料槽、料桶、饮水器、铁锹、温度计和水桶等，要进行清洗、消毒，注意消毒药浓度和消毒时间，以保证消毒完全。

5. 取暖设备

供暖方式可采用电暖气、火炉、火炕或暖气等供暖（图 1-4）。

注意事项：

火炉供暖的燃料需用无烟煤。

育雏舍内安装吊扇可以使热量分布均匀。



(a) 电热器供暖



(b) 围火炉——防火

图 1-4 鸡舍取暖设备

二、制订育雏计划

1. 根据市场特点确定育雏的时间

“散养蛋鸡”生产的产品——鸡蛋和鸡肉，如果销售数量和销售渠道很稳定，可根据鸡舍的周转来确定进雏鸡的时间，一年四季均可，但以春季或晚冬进雏最好。

农户或规模小的养殖场，鸡蛋和鸡肉的销售主要集中在三节：即国庆、元旦和



春节作为礼品出售，节日和旅游季节是旺季，其他时间是淡季。那么进雏时间最好选择在每年的3~4月份，9月初达到150日龄左右，10月份达到产蛋高峰期，可以赶上国庆、元旦和春节这三个重要的节日，也可能是中秋、国庆、元旦和春节四个节日，这样有利于成本的快速回收，提高散养蛋鸡的经济效益。

2. 投入总成本计划——散养蛋鸡成本核算

(1) 公鸡饲养成本

雏鸡苗款 0.5~1.0 元。

育雏费用 9.0 元 (45 天 × 0.2 元 / 天)。

育成费用 13.80 元 (60 天 × 0.23 元 / 天)。

0~105 天总成本: 23.3~23.8 元。

105 日龄以后，每个月增加成本 7~8 元。

360 日龄: 公鸡成本 79~88 元 (不包含因公鸡死亡摊销的成本)。

因此，饲养公鸡要根据成本核算，确定进雏鸡的数量和出售的时间。

(2) 母鸡成本

雏鸡苗款 3.0~3.5 元。

育雏费用 9.0 元 (45 天 × 0.2 元 / 天)。

育成费用 13.20 元 (60 天 × 0.22 元 / 天)。

0~105 天总成本: 25.2~25.7 元 (不包含因母鸡死亡摊销的成本)。

106 天到投入产出持平: 9.0 元。

0 日龄到投入产出持平成本: 34~35 元。

产蛋期费用 (150~500 日龄): 96.6 元 (350 天 × 0.12 千克 / 天 × 2.3 元 / 千克)。

其他费用: 17 元 (饲料成本占总成本的 88%，免疫、药物、劳务等占 12%)。

一只母鸡饲养 500 天直接投入成本: 147 元左右。

(3) 确定饲养规模

根据公鸡和母鸡的饲养成本，既要考虑鸡舍的面积可容纳鸡的数量，还要考虑到销售问题，最好以销定产，综合以上三方面的因素，决定饲养规模总量和公母鸡的比例。

3. 根据客户需要选择散养蛋鸡品种

客户对于散养蛋鸡羽毛颜色的要求: 普遍欢迎芦花鸡、黑毛鸡、红毛鸡和其他