

♥ 我爱编织



零起点！零失败！

学帽子编织

【日】宝库社 编著 裴丽 译



化学工业出版社



♥ 我爱编织

零起点! 零失败! 学帽子编织

【日】宝库社 编著
裴丽 译



化学工业出版社

· 北京 ·

本书为日文原版引进，为完全没有编织基础的读者介绍了23款样式各异的帽子，对于想学织帽子却担心难度太大的人来说，本书完全可以打消你的顾虑。本书详细讲解了棒针编织和钩针编织的基础知识，每个款式都有非常详细的编织步骤的文字讲解和针法图解，除此之外，还采用照片拍摄的课堂式教学方式对帽子的起针、加针、减针、收尾等关键技术点做了一步一步的步骤演示，让零起步学编织的朋友不再有学习盲点。

只需要两三团线就可以完成的帽子，花费时间不多，是初学者最容易取得成就感的作品，本书作品大多采用了简单的针法，重在介绍各种款式帽子的结构、尺寸、针数的变化，适合新手或者初学者参考。

图书在版编目(CIP)数据

零起点！零失败！学帽子编织/[日]宝库社著；裴丽译.
—北京：化学工业出版社，2013.8
(我爱编织)
ISBN 978-7-122-17332-4

I. 零… II. ①宝… ②裴… III. ①帽-编织
-图集 IV. ①TS941.763.8-64

中国版本图书馆CIP数据核字(2013)第097018号

TEAMI NO BOUSHI(NV80242)

Copyright © NIHON VOGUE-SHA 2011

All rights reserved.

Photographer:AKANE KUBOTA

Original Japanese edition published in Japan by NIHON VOGUE CO., LTD.,

Simplified Chinese translation rights arranged with BEIJING BAOKU INTERNATIONAL CULTURAL DEVELOPMENT Co., Ltd.

本书中文简体字版由北京宝库国际文化发展有限公司授权化学工业出版社独家出版发行。
未经许可，不得以任何方式复制或抄袭本书的任何部分，违者必究。

北京市版权局著作权合同登记号：01-2013-3060

责任编辑：高雅

装帧设计：尹琳琳

责任校对：王素芹

出版发行：化学工业出版社（北京市东城区青年湖南街13号 邮政编码100011）

印 装：北京瑞禾彩色印刷有限公司

880mm×1092mm 1/16 印张 5 字数 240 千字 2013年9月北京第1版第1次印刷

购书咨询：010-64518888（传真：010-64519686） 售后服务：010-64518899

网 址：<http://www.cip.com.cn>

凡购买本书，如有缺损质量问题，本社销售中心负责调换。

定 价：29.80元

版权所有 违者必究

目录

4 棒针编织&钩针编织的基础笔记

开始编织前需要掌握的知识

6 棒针编织基础

12 钩针编织基础

18 尺寸测量与调整

26 Lesson 1 平针编织的带绒球的帽子

46 Lesson 2 短针编织的帽子&短针编织和
花样编织的帽子

棒针编织的帽子

作品 编织方法

A 20/66

难易度 1 ★★★



B 20/66

难易度 1 ★★★



C 22/68

难易度 1 ★★★



D 22/68

难易度 1 ★★★



E 24/26

难易度 1 ★★★



F 24/26,41

难易度 1 ★★★



G 30/70

难易度 3 ★★★



H 32/71

难易度 2 ★★★



I 34/67

难易度 2 ★★★



J 35/36

难易度 3 ★★★



K 38/40

难易度 2 ★★★



L 39/72

难易度 3 ★★★



钩针编织的帽子

作品 编织方法

M 42 / 74

难易度 1 ★★★



N 42 / 74

难易度 1 ★★★



O 44 / 46

难易度 1 ★★★



P 45 / 46, 75

难易度 1 ★★★



Q 50 / 76

难易度 2 ★★★



R 50 / 76

难易度 2 ★★★



S 52 / 78

难易度 3 ★★★



T 54 / 56

难易度 3 ★★★



U 58 / 60

难易度 3 ★★★



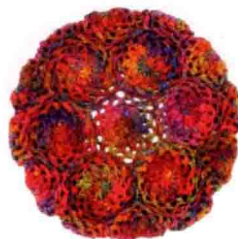
V 59 / 60

难易度 3 ★★★



W 62 / 64

难易度 2 ★★★



编织难易度标准

难易度 1 ★★★
简单

难易度 2 ★★★
稍稍习惯以后

难易度 3 ★★★
有自信以后



我爱编织

零起点! 零失败! 学帽子编织

【日】宝库社 编著
裴丽 译



化学工业出版社

·北京·

目录

4 棒针编织&钩针编织的基础笔记

开始编织前需要掌握的知识

6 棒针编织基础

12 钩针编织基础

18 尺寸测量与调整

26 Lesson 1 平针编织的带绒球的帽子

46 Lesson 2 短针编织的帽子&短针编织和
花样编织的帽子

棒针编织的帽子

作品 编织方法

A 20/66

难易度 1 ★★★



B 20/66

难易度 1 ★★★



C 22/68

难易度 1 ★★★



D 22/68

难易度 1 ★★★



E 24/26

难易度 1 ★★★



F 24/26,41

难易度 1 ★★★



G 30/70

难易度 3 ★★★★★



H 32/71

难易度 2 ★★★



I 34/67

难易度 2 ★★★



J 35/36

难易度 3 ★★★★★



K 38/40

难易度 2 ★★★



L 39/72

难易度 3 ★★★★★



钩针编织的帽子

作品 编织方法
M 42 / 74
 难易度 1 ★★★



N 42 / 74
 难易度 1 ★★★



O 44 / 46
 难易度 1 ★★★



P 45 / 46, 75
 难易度 1 ★★★



Q 50 / 76
 难易度 2 ★★★



R 50 / 76
 难易度 2 ★★★



S 52 / 78
 难易度 3 ★★★



T 54 / 56
 难易度 3 ★★★



U 58 / 60
 难易度 3 ★★★



V 59 / 60
 难易度 3 ★★★



W 62 / 64
 难易度 2 ★★★



编织难易度标准

难易度 1 ★★★
 简单

难易度 2 ★★★
 稍稍习惯以后

难易度 3 ★★★
 有自信以后

棒针编织&钩针编织的基础笔记

开始编织前需要掌握的知识

手工编织可以大致分为“棒针编织”和“钩针编织”两类。首先，我们来介绍一下手工编织需要使用的工具和编织线。

● 工具

棒针

移动两根棒针的针尖，绕线进行编织。棒针的种类有带帽棒针两根、四根针和环形针等。针轴的粗细用号数来表示，从0号到15号，数字越大棒针越粗。7mm以上的棒针，粗细用mm来表示。

A 带帽棒针两根

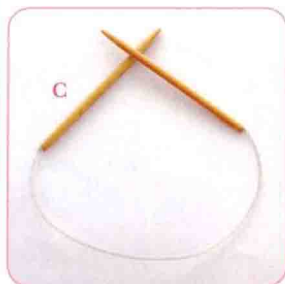
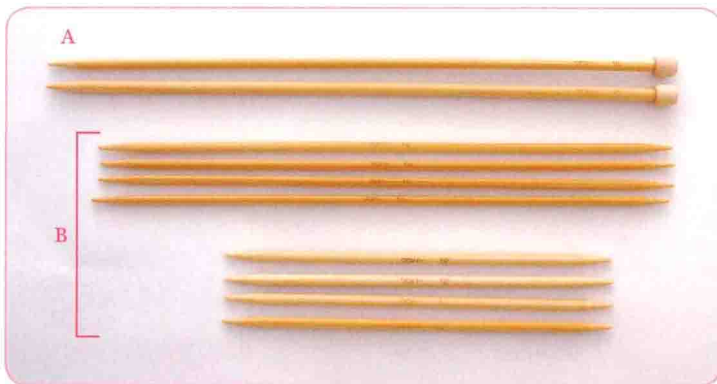
进行片织(→P.7)时使用。

B 四根针

进行环编(→P.7)时，将针脚分布在三根棒针上，用另外一根棒针进行编织。

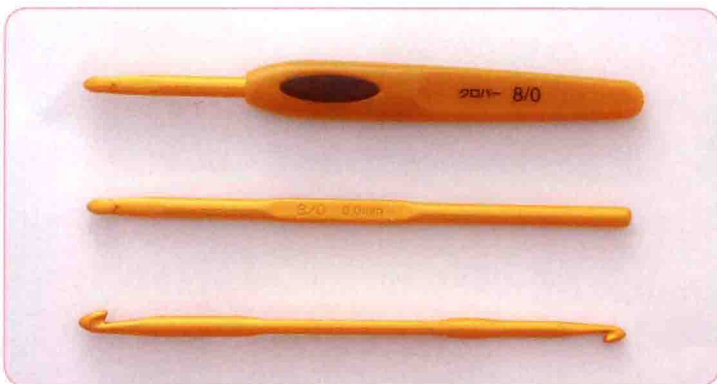
C 环形针

环形针将两根棒针用软线进行连接。不用换针就可一圈一圈不断编织，因此非常便于进行环编。环形针有多种长度，本书中所介绍的帽子使用40cm长度的环形针比较合适。



钩针

钩针的针端呈钩状，在此处绕线一边引拔一边进行编织。针轴的粗细用号数来表示，从2/0号到10/0号，数字越大钩针越粗。7mm以上的钩针，粗细用mm来表示。钩针的种类有易于手持的手柄钩针和两端号数不同的双头钩针等。



缝合针

此针在整理线头和进行收尾作业时使用。比缝纫时的缝针更粗，针尖较钝。有的缝合针为便于挑起针脚，针尖呈弯曲状。



剪刀

剪线时使用。推荐使用细头的手工专用剪刀。



尺子/卷尺

用于测量编织密度和确认织片的尺寸。



麻花针

用于编织交叉花样。麻花针有两种形状。



针数环

作为针数的记号，穿在棒针上使用。



行数环

挂在针脚上作为行数的记号。





● 编织线

〈线头的抽出方法〉



从毛线团的中心找出线头，将其抽出并由此起始编织。毛线团外侧也有一根线头，但如果先使用该线头，线团会来回滚动影响编织，编织线也会发生扭绞，变得不自然。

找不到线头时……



1 从毛线团中心取出一小团线。



2 在取出的这团线中找出线头，在大拇指和食指上绕成“8字”。接下来将绕在大拇指和食指上的线束成一捆。



3 留出一段线头，将束成一捆的线作为毛线芯，使用其余的线缠成一个小线团。从刚刚缠好的小线团中抽出线头进行编织。

〈标签的解读〉

每个线团都会带有一张标签纸，上面详细地介绍了该编织线的各种信息。在编织结束前要保留一张标签纸。

① 色号和批量编号

即使色号相同，当批量编号不同时，编织线的颜色有时仍会有所差异。编织线不足需要再次购买时，请注意这一点。

② 编织线的成分·品质

③ 一卷线的重量和编织线的长度

通过编织线的重量和长度就能大致推测出线团有多粗。相同重量的线团，编织线越长线越细。

	ハマナカ オーガニックウールミッドフィル		⑤	
	② 品質	ウール……………100% (オーガニックウール使用)	⑥ 参考使用針	棒針 7~8号 かぎ針 7/0号
	③ 標準状態重量	40g(糸長約80m)	⑦ 標準ゲージ	棒針 18-19B-26-27号 かぎ針(長編) 17E-0.5段
	④ お取扱い方法		使用針	ハマナカ アミアミ 手あみ針
製造発売元 ハマナカ株式会社 京都市右京区花園藪ノ下町2番地の3 TEL 075(463)5151(代)		万一事故画がありましたら、ラベルを添えて、お求め先でお取り換え下さい。		

④ 洗涤和熨烫等情况下的注意事项

⑤ 编织线的名称

⑥ 适用的针号

适用的标准针号。根据个人手法的不同会有所差异，请记住这只是一个大致的标准。

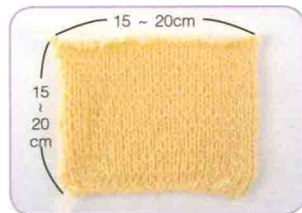
⑦ 标准编织密度

每10cm见方面积内所编织的针数和行数。这是与其他编织线进行比较时的标准。无特殊标记的情况下，表示平针编织(→P.7)的密度。

● 编织密度是指?

编织密度用来表示针脚的大小。用每10cm见方面积内所编织的针数和行数来表示。即便使用相同的线和针，根据个人手法的不同编织密度也会有所差异。想要编出与本书作品一致的尺寸时，请测量编织密度后调节棒针或钩针的粗细，以与本书保持一致。与指定的编织密度相比，针数或行数较少时，可更换细1~2号的针。相反，当针数或行数较多时，可更换粗1~2号的针，即可接近指定的编织密度。

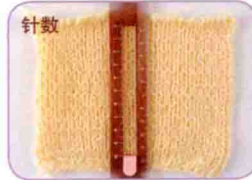
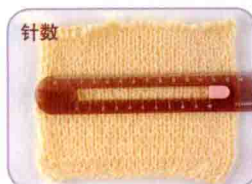
〈编织密度的测量方法〉



1 使用作品中所用的针和线，采用与作品相同的编织方法，事先编一个边长为15~20cm的方形织片。按标签所示标准编织密度1.5~2倍的针数起针。



2 为避免损伤针脚，需将熨斗悬置于织片上方约3cm处进行蒸汽熏喷。



3 在织片中间部位放置尺子或卷尺，数一下10cm范围内的针数和行数。如果反复在几个不同位置测量取平均值，得出的数值会更加准确。

棒针编织基础

棒针编织通过移动两根棒针的针尖，从针脚中引线来进行编织。
结合P.26~29中的教程，记住持线和运针的方法吧！

● 绕线方法和持针方法

〈法式〉

用大拇指和中指持针尖部位，自然伸出无名指和小拇指，整个手掌握住织片。在左手食指上绕线，穿过中指和无名指下方，从小拇指外侧引出，一边拉线一边编织。右手食指轻轻按住边缘处针脚。



〈美式〉

这种方法需要在右手食指上绕线，每编一针在右手食指上绕线一次。进行编织线横渡的花样编织（→P.10）时，使用这种方法比较方便。

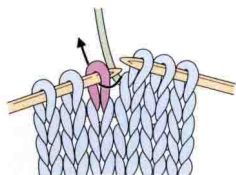


● 基本的编织方法

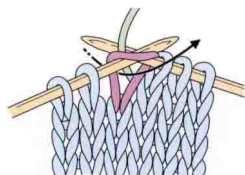
下针和上针是棒针编织的基础针法。这种下针与上针并非完全不同的针脚，而是当正面为下针时，织片反面则为上针。这是一种上下一体的针脚。

※ 起针请参考 P.26 和 P.8。

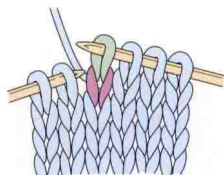
下针



1 将编织线置于外侧，沿箭头方向由内向外插入右棒针。

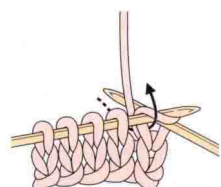


2 在右棒针上绕线，沿箭头方向从内侧引出。

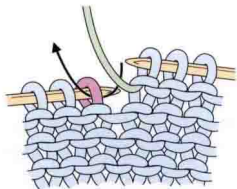


3 用右棒针引出编织线后，抽出左棒针。1针下针编织完成。

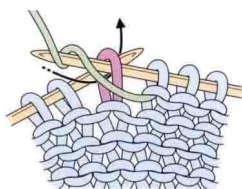
织片边缘处的编织方法



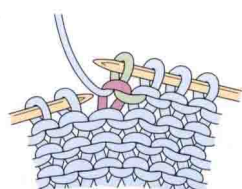
上针



1 将编织线置于内侧，沿箭头方向由外向里插入右棒针。

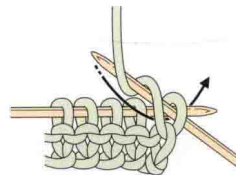


2 在右棒针上绕线，沿箭头方向从外侧引出。



3 用右棒针引出编织线后，抽出左棒针。1针上针编织完成。

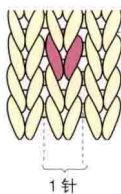
织片边缘处的编织方法



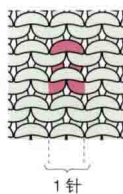
● 关于针脚

棒针编织像一气呵成的一笔画一样，由右向左横向连续编织。横向用“针”，纵向用“行”来计数。全部针脚均用下针编织的织片称为平针编织，全部针脚均用上针编织的织片称为反面平针编织。由于下针与上针是上下一体，因此平针编织的反面为反面平针编织，反过来，反面平针编织的反面则为平针编织。

平针编织

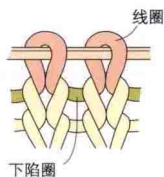


平针编织



下针的反面为上针，上针的反面为下针！

针脚的名称





● 符号图的解读方法

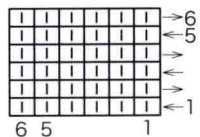
符号图表示的是织片正面朝上时的状态。将织片正面和反面每行来回翻面进行交替编织的、编成平面状的编织方法称为“片织”，将只在织片正面进行编织的、编成筒状的编织方法称为“环形编织”。

片织

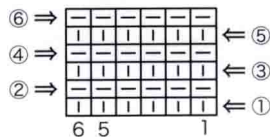
用来表示编织方向的箭头每行方向都会发生改变。箭头朝左(←)的编织行织片正面朝上、箭头朝右(→)的编织行织片反面朝上进行编织。



片织的符号图



实际编织时的符号图



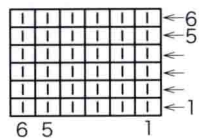
片织时偶数行的符号图表示的是织片另一面针脚的符号。

环形编织

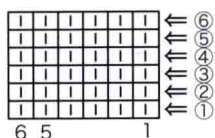
用来表示编织方向的箭头每行方向均相同。



环形编织的符号图



实际编织时的符号图

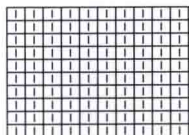


● 基本的织片

使用不同的上下针组合，可以编织出各种各样的织片。

〈平针编织〉

符号图

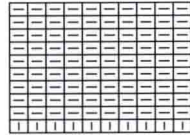


织片针脚均为下针。进行片织时，从织片反面进行编织的行(偶数行)需编织上针。



〈反面平针编织〉

符号图

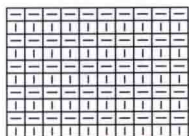


织片针脚均为上针。进行片织时，从织片反面进行编织的行需编织下针。反面平针编织是平针织物的反面。



〈起伏针编织〉

符号图

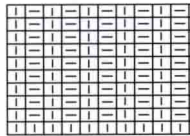


1行下针、1行上针，针脚纵向交替排列。进行片织时正面与反面均编织下针。进行环编时隔行交替编织下针或上针。



〈单罗纹针编织〉

符号图



下针和上针交错编织而成。纵向针脚相同，织片正面与反面纹路相同，且具有一定的弹性。



● 本书中出现的各种编织方法

掌握编织帽子必需的减针方法和编织各种花样所需的针法吧！

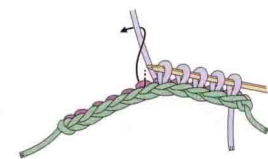
※ □内的字母表示出现该编织方法的作品

别锁针起针

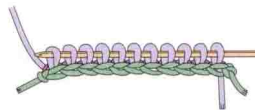
G 编织完成后可以将锁针解开。



1 使用与作品不同的线编织所需数目的锁针(→P.13)(别锁针)。从别锁针编织结束侧的内山处插入棒针,用作品要使用的线挑针。

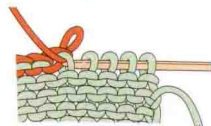


2 从第一个内山开始逐针挑起。



3 挑起所需数目的针脚。

从别锁针的起针处挑针



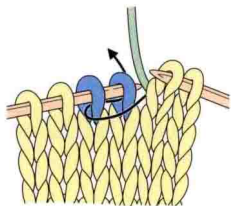
织片反面朝前,解开别锁针针脚,挑到棒针上。

左上2针并1针

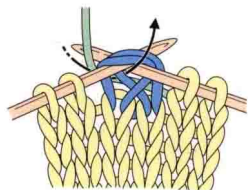
C D E F H I J K L

上针左上2针并1针

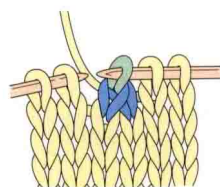
K



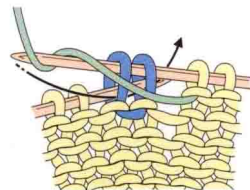
1 沿箭头方向将右棒针由左侧同时穿入2针针脚内。



2 绕线后引出,2针一起编1针下针。



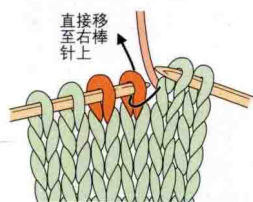
3 用右棒针引出编织线后,抽出左棒针。左上2针并1针并针完成。



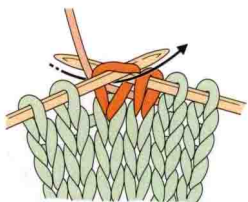
用右棒针从针脚右侧穿入,一次穿入2针。绕线后引出,2针一起编1针上针。

右上2针并1针

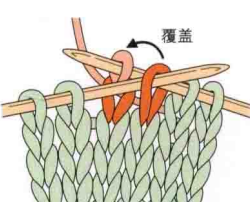
L



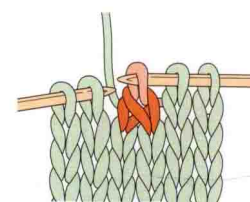
1 由里向外在右侧针脚处插入右棒针,将针脚直接移至右棒针上。



2 在左侧针脚处编1针下针。



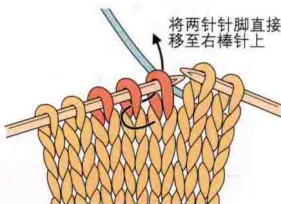
3 在直接移至右棒针的针脚处插入左棒针,将其覆盖在步骤2编织的针脚上方。



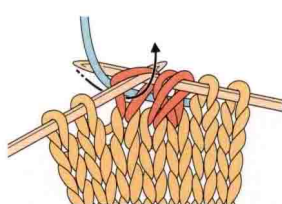
4 覆盖完毕后,抽出左棒针。右上2针并1针并针完成。

中上3针并1针

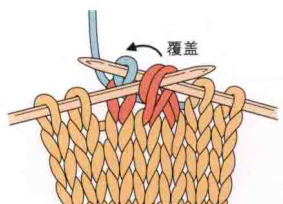
L



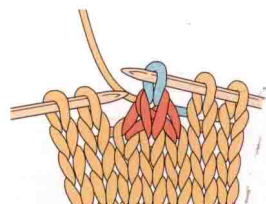
1 沿箭头方向在右侧两针针脚处插入右棒针,将针脚直接移至右棒针上。



2 在第3针针脚处插入右棒针,绕线后引出,编1针下针。



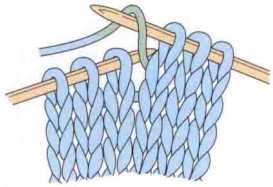
3 在移至右棒针的2针针脚处插入左棒针,覆盖在刚才编织的针脚上方。



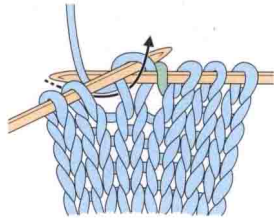
4 覆盖完毕后,抽出左棒针。中上3针并1针并针完成。



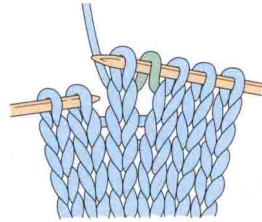
○ 镂空针 [C D L]



1 由里向外在右棒针上绕线。



2 编织下1针。

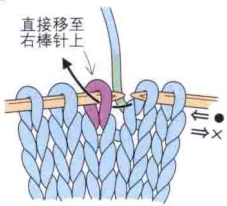


3 1针镂空针编织完成(加1针后的状态)。

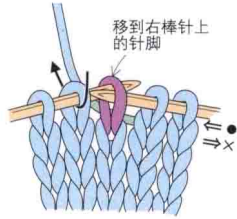


[C] P.22-23

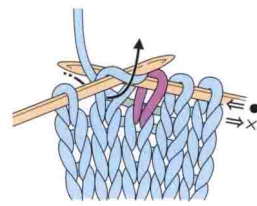
▽ 滑针 [G]



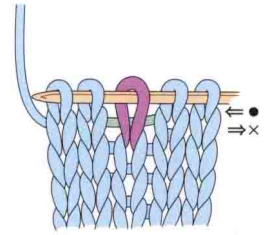
1 将编织线置于外侧,沿箭头方向由外向里插入右棒针,直接将针脚移至右棒针上。



2 下1针沿箭头方向插入右棒针。

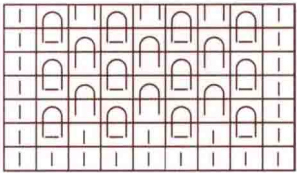


3 编1针下针。

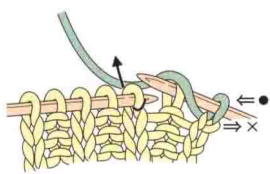


4 1针滑针编织完成。

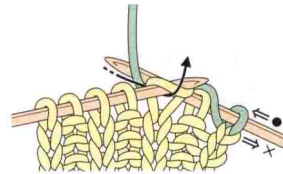
英式罗纹针(正反面延伸) [G]



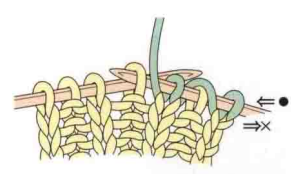
← ●
→ △
← ●
→ △
← ●
→ △
← ●
→ x



1 从●行处开始编织。在边缘的下针处进行编织,上针处则直接移至右棒针上(不改变针脚方向),然后在右棒针上绕线。



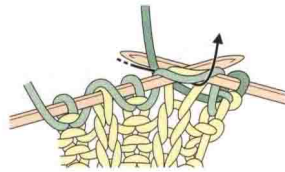
2 下1针编织下针。



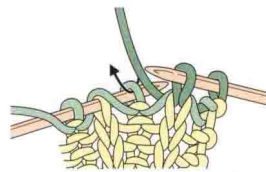
3 重复“上针直接移至右棒针上然后绕线,下针进行编织”的这一步骤。



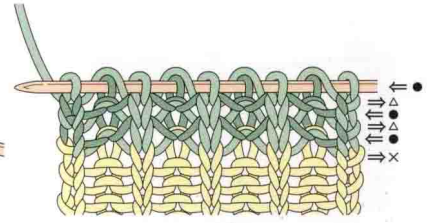
[G] P.30-31



4 从下1行开始,下针均沿箭头方向与前1行的绕线一起进行编织。



5 之后重复“上针直接移至右棒针上然后绕线,下针连同上1行的绕线一同进行编织”的这一步骤。从下1行开始,重复步骤3与步骤5即可。



6 5行正反面延伸的英式罗纹针编织完成。

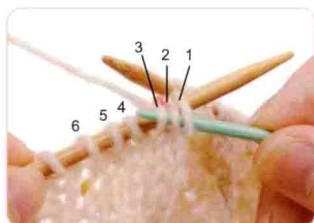


右上3针交叉 K

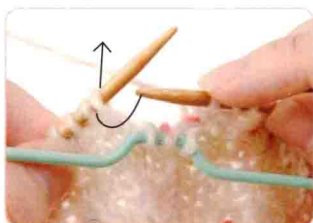
通过左右交叉编织，可以编出具有立体感的织片。使用麻花针进行编织。编织右上交叉时，将麻花针上的针脚暂且搁置于里侧。编织作品 K 时，请注意保持始终朝同一方向交叉。



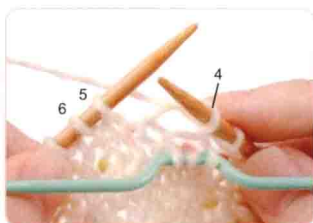
K P.38



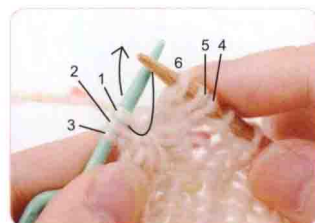
1 将右侧的3针针脚移至麻花针上。



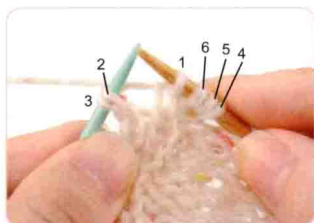
2 将麻花针暂且搁置于织片里侧，针脚1、针脚2和针脚3停针，沿箭头方向将右棒针插入针脚4中。



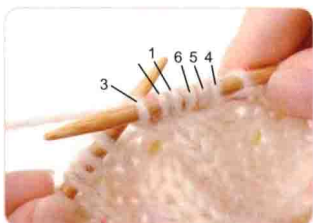
3 在针脚4处编织1针下针，依次在针脚5与针脚6处也各编1针下针。



4 左手持麻花针，将停针的针脚1、针脚2和针脚3移至麻花针右侧，沿箭头方向在针脚1处插入右棒针。



5 在针脚1处编织1针下针，依次在针脚2和针脚3处也各编1针下针。



6 右上3针交叉编织完成。

I P.34

J P.35



正面



反面



编织线横渡的花样编织 I I

横向交换底线与配色线进行花色编织。未进行编织的编织线横渡于织片反面。在这里，我们掌握左右两手同时绕线的编织方法吧！左手绕底线、右手绕配色线进行编织。无需来回更换编织线就可以完成，因此可以大大加快编织速度。



1 图片为编织23行双罗纹针再使用底线编织3行平针后的状态。接下来编织花样。将配色线与底线相互交叉。



2 在左手食指上绕底线，使用法式绕线法（→P.6）编1针下针。



3 在右手食指上绕配色线，由外向里绕在右棒针针尖处，然后使用美式绕线法（→P.6）编1针下针。



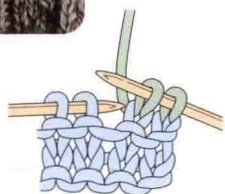
4 按照该方法编织一圈，第1行编织完成，编织线横渡于织片反面。为避免渡线歪斜，每次换线时请仔细移动针脚。

● 编织的收尾

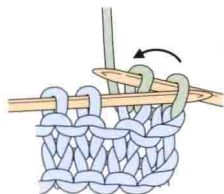
织片编织完成后，为避免编好的针脚散开，需要用编织线进行固定，然后从织片中抽出棒针。另外，进行片织的作品，要将织片两端缝合以加工出帽子的形状。针脚之间的缝合称为“拼接”，编织行之间的缝合称为“钉缝”。



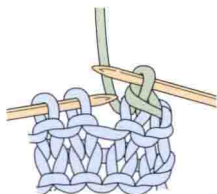
缩针收尾 A B C D H J



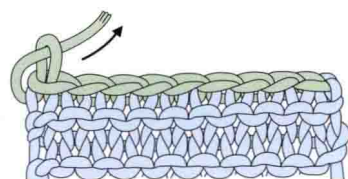
1 将最边缘的2针一起编1针下针。



2 利用左棒针的针尖，挑起第1针，使之覆盖在第2针针脚上方。



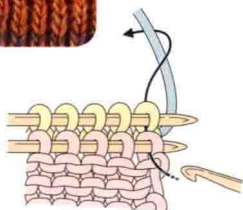
3 第1针缩针编织完成。反复重复“编织下1针，将前1针的针脚覆盖在后1针针脚上方”这个步骤。



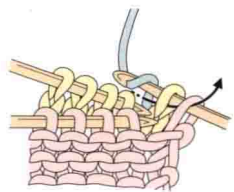
4 最后将编织线穿入针脚中，收紧固定。



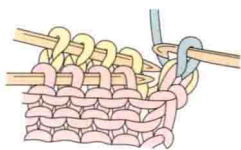
引拔针拼接 G



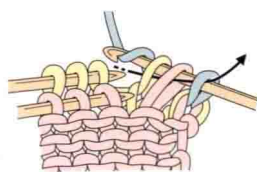
1 将两块织片正面朝里重合，左手持织片，钩针同时插入内侧与外侧织片的针脚内。



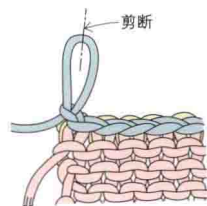
2 在钩针上绕一圈线，2针一起编织1针引拔针。



3 1针引拔针编织完毕。



4 编织下1针时，同样将钩针同时穿入内侧与外侧织片的针脚内，在钩针上绕线后2针一起编织1针引拔针。重复步骤4。



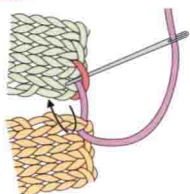
5 最后编织1针引拔针，拉出引拔后的针脚并剪断线圈。



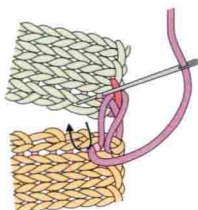
挑缝

(平针编织时) A B

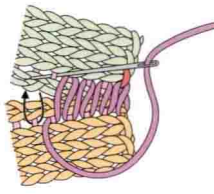
1 用缝合针同时挑起内、外两侧织片的起针针脚。



2 逐行交替挑起两块织片边缘处针脚的下陷圈(→P.6)，拉紧缝合线。

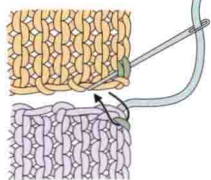


3 反复重复“挑起下陷圈，拉紧缝合线”的步骤。拉紧程度以看不到缝合线为宜。

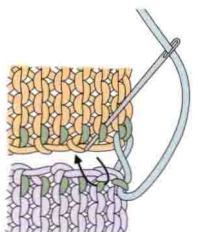


(反面平针编织时) A

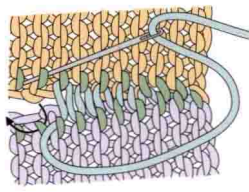
1 用缝合针同时挑起内、外两侧织片的起针针脚。



2 逐行交替挑起两块织片边缘处针脚的下陷圈(→P.6)，拉紧缝合线。



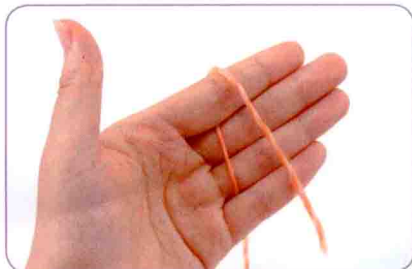
3 反复重复“挑起下陷圈，拉紧缝合线”的步骤。



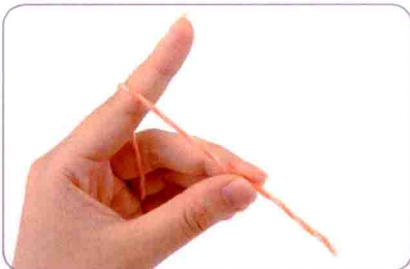
钩针编织基础

钩针编织使用一种针端带有挂钩的针，通过在针端绕线来编织针脚。
结合P.46~49的教程，掌握绕线和运针的方法吧！

● 绕线方法和持针方法



左手 穿过中间两根手指的内侧进行绕线。



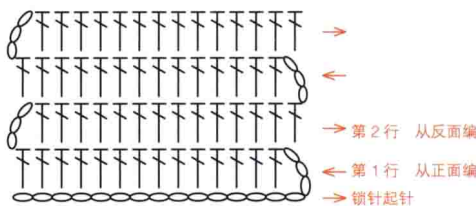
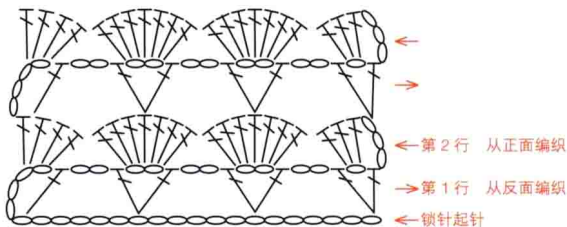
竖起食指，用大拇指和中指捏起线头一侧的编织线并将其拉紧。调节编织线的松紧，编织时使之保持固定的松紧程度。



右手 用大拇指和食指轻持钩针，中指自然扶在上方。编织时可适当移动中指，可用其按住绕在钩针上的线或扶住织片。注意持针时要始终保持针端的挂钩朝下。

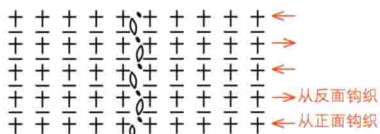
● 符号图的解读方法 片织

符号图表示的是织片正面的针脚排列。进行片织时，由于每行都要改变编织的方向，因此立针的锁针位于右侧的编织行需从正面编织。相反，立针的锁针位于左侧的编织行需从反面进行编织。各个针脚的编织方法正、反面相同。



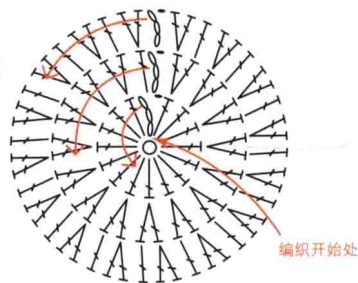
来回钩织成环状

用环编织圆形或筒状时，有时要正、反面交替钩织。这时，钩织立针的锁针后需将织片翻面，改变方向后继续钩织。



从中间开始钩成环状

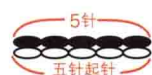
编织帽子、主题图案等圆形织片时，一般要用环编的起针从圆形中央处向外扩散钩织，由立针的锁针开始逆时针方向钩织。



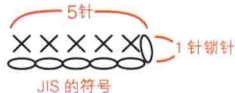
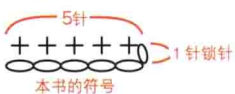
● 针脚的高度和立针

立针是指在每行钩织开始时所钩织的一定针脚高度的锁针。根据针脚的不同立针针数会有所改变，除短针以外，立针均被计为1针。右边各图表示起针为5针时立针与针脚高度的关系。

引拔针针脚



短针



中长针



长针

