

设计与手绘表现丛书

# HAND PAINTED DESIGN PERFORMANCE OF ARCHITECTURAL MARKER

编著 许韵彤

## 手绘设计

## 建筑马克笔表现

辽宁美术出版社



设计与手绘表现

# HAND PAINTED DESIGN PERFORMANCE OF ARCHITECTURAL MARKER

编著 许韵彤

## 手绘设计

## 建筑马克笔表现



辽宁美术出版社



## 图书在版编目 (C I P) 数据

手绘设计——建筑马克笔表现/许韵彤编著. — 沈阳: 辽宁美术出版社, 2013. 2

(设计与手绘表现丛书)

ISBN 978-7-5314-5294-2

I. ①手… II. ①许… III. ①建筑艺术-绘画技法  
IV. ①TU204

中国版本图书馆CIP数据核字(2013)第034792号

出版者: 辽宁美术出版社

地址: 沈阳市和平区民族北街29号 邮编: 110001

发行者: 辽宁美术出版社

印刷者: 沈阳市博益印刷有限公司

开本: 889mm×1194mm 1/16

印张: 4.5

字数: 80千字

出版时间: 2013年3月第1版

印刷时间: 2013年3月第1次印刷

责任编辑: 范文南 洪小冬 彭伟哲

封面设计: 杨英剑

技术编辑: 徐杰 霍磊

责任校对: 张亚迪

书号: ISBN 978-7-5314-5294-2

定价: 38.00元

邮购部电话: 024-83833008

E-mail: lnmscbs@163.com

http://www.lnmscbs.com

图书如有印装质量问题请与出版部联系调换

出版部电话: 024-23835227

# 前 言

## PREFACE

手绘设计表达一直是设计师、设计专业的学生学习分析、记录理解、表达创意的重要手段，其重要性体现在设计创意的每一个环节，无论是构思立意、逻辑表达还是方案展示，无一不需要手绘的形式进行展现。对于每一位设计专业的从业者，我们所要培养和训练的是表达自己构思创意与空间理解的能力，是在阅读学习与行走考察中专业记录的能力，是在设计交流中展示设计语言与思变的能力，而这一切能力的养成都需要我们具备能够熟练表达的手绘功底。

由于当下计算机技术日益对设计产生重要的作用，对于设计最终完成的效果图表达已经不像过去那样强调手头功夫，但是快速简洁的手绘表现在设计分析、梳理思路、交流想法和收集资料的环节中凸显其重要性，另外在设计专业考研快题、设计公司招聘应试、注册建筑师考试等环节也要求我们具备较好的手绘表达能力。

本套丛书的编者都具备丰富的设计经验和较强的手绘表现能力，在国内专业设计大赛中多次获奖，积累了大量优秀的手绘表现作品。整套丛书分为《手绘设计——草图方案表现》《手绘设计——室内马克笔表现》《手绘设计——建筑马克笔表现》《手绘设计——景观马克笔表现》。内容以作品分类的形式编辑，配合步骤图讲解分析、设计案例展示等的环节，详细讲解手绘表现各种工具的使用方法、不同风格题材表现的技巧。希望此套丛书的出版能为设计同仁提供一个更为广阔的平台，能有更多的设计师和设计专业的学生从中有所受益，更好地提升自己设计表现的综合能力，为未来的设计之路奠定更为扎实的基础。

刘宇

2012年12月于设计工作室

# 目 录

## CONTENTS

一、建筑手绘马克笔表现工具的绘制方法	1
(一) 马克笔的表现要领	1
(二) 徒手表现容易出现的问题	3
二、建筑空间线稿表现分析	4
三、建筑空间单色表现分析	13
四、建筑空间表现步骤图技法图解	16
(一) 建筑空间表现步骤图技法图解1	16
(二) 建筑空间表现步骤图技法图解2	20
(三) 建筑空间表现步骤图技法图解3	24
(四) 建筑空间表现步骤图技法图解4	27
五、建筑空间手绘表现专题点评	30
(一) 建筑空间手绘表现专题点评1	30
(二) 建筑空间手绘表现专题点评2	32
六、建筑空间色彩表现分析	39



## 一、建筑手绘马克笔表现工具的绘制方法

马克笔也称“麦克笔”，马克笔色彩丰富，能快速表现设计意图，是进行建筑设计和景观设计快速表现的重要工具。绘图时一般常用钢笔或针管笔画轮廓造型，再使用马克笔着色。马克笔常与彩色铅笔结合，通过彩铅的细腻与马克笔的粗犷来增强画面的空间效果和质感。

马克笔的种类主要有水溶性马克笔、油性马克笔和酒精性马克笔。油性马克笔笔触较小，溶于甲苯和松香水，可以用其来润色，边缘线容易化开，比较难控制，适合大面积的平涂。

### （一）马克笔的表现要领

#### 1. 用笔的技巧

马克笔色彩比较透明、笔头较粗，笔尖可画细线，斜画可画粗线，类似美工笔用法，可以随着握笔角度的调整控制笔尖的粗细变化，线条灵活。着色时由浅及深，通过点、线、面的结合来表现画面。用笔要干脆果断，讲究章法，力求刚直，注重顺序，尽量避免重复和修改线条。常用的排线方式为平行排列方式，笔触重叠时会有明显的压痕，注意相互笔触之间既要统一又要有一定的变化。另外，利用单色表示明度的变化效果时，可以利用笔触由粗到细不断调整笔头的角度，体现过渡效果（图1-1-1）。

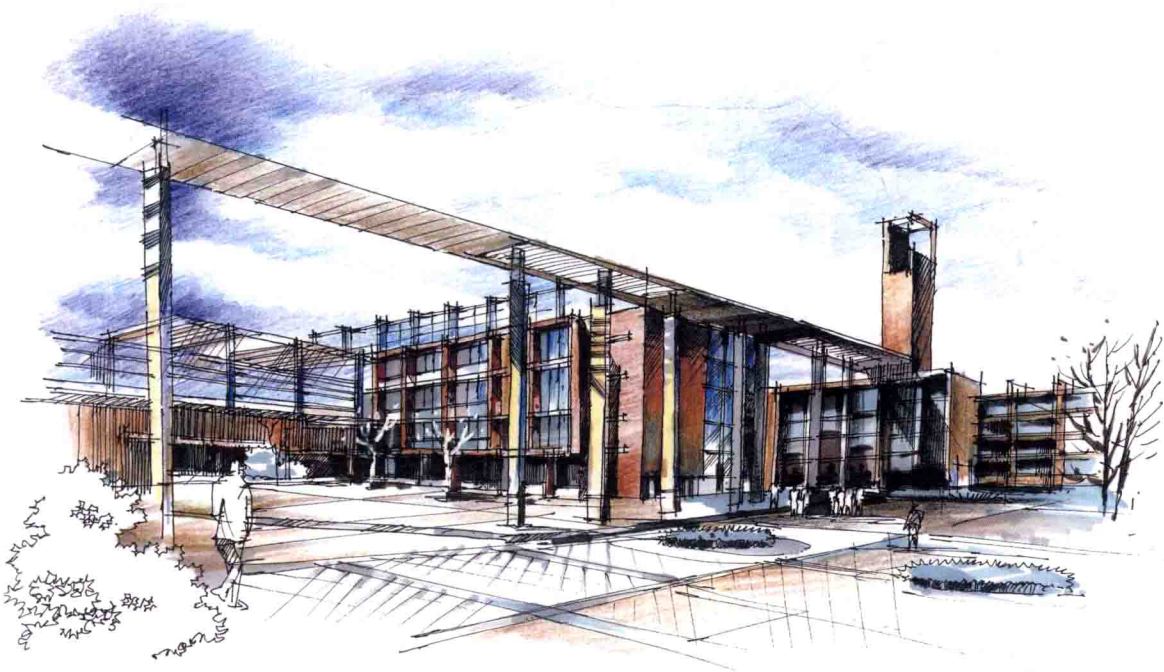


图1-1-1 许韵彤



## 2. 色彩的选用

马克笔的色彩型号很多，但由于其颜色只能叠加而无法像水彩那样进行融合，所以很难产生细腻、微妙的层次变化。色彩也不宜反复叠加，否则画面会显灰且零乱。所以马克笔更着重表现的是固有色的关系。因为草图或速写表现图对于画面的细致深入要求不高，许多设计师都会选用马克笔来绘制。在实际表现过程中多使用一些中性偏灰色的颜色来表现，局部再点缀鲜艳的色彩控制画面的色彩对比关系，保证画面的统一性（图1-1-2）。



图1-1-2 刘宇

## 3. 疏密的控制

马克笔的局限性体现在不适于大面积着色和细部的表现，而优势是快速便捷，所以在上色时无须面面俱到。在主体内容有所表现外其余不重要的部位点到为止，甚至可以留白，不着任何颜色。这样最终形成的效果反而轻松，层次关系明确，切忌满涂而造成画面压抑不透气（图1-1-3）。

## 4. 马克笔的主要表现手法

- (1) 并置法 将笔触并列排置。
- (2) 重叠法 将马克笔笔触重复叠加排列线条。

(3) 叠彩法 将不同色彩的马克笔重叠排列线条, 形成丰富的色彩效果。

## (二) 徒手表现容易出现的问题

初学徒手绘画往往有两种倾向, 一是只注重看书而疏于动手; 另一种则忙于埋头作画, 而不善于总结自己感受和旁人的经验, 这都不是高效的学习方式。徒手画表现是理论和实践紧密结合的统一体, 其中大量的实践又是重中之重。这是一个相互推动、相互促进的学习研究过程。在徒手表现时常会出现一些问题, 归纳起来主要表现为:

- (1) 构图的问题表现为构图呆板, 主体不明确, 缺乏层次。
- (2) 透视的问题主要有远近不分、物体变形。
- (3) 比例的问题没有把握好各物体之间的大小比例关系, 不符合正常的视觉习惯要求。
- (4) 表现的问题主要有结构交代不清, 线条不流畅, 反复涂改, 色彩含混, 主次颠倒, 画面不够整洁等。



图1-1-3 郭丹丹



## 二、建筑空间线稿表现分析



图2-1 刘永喆

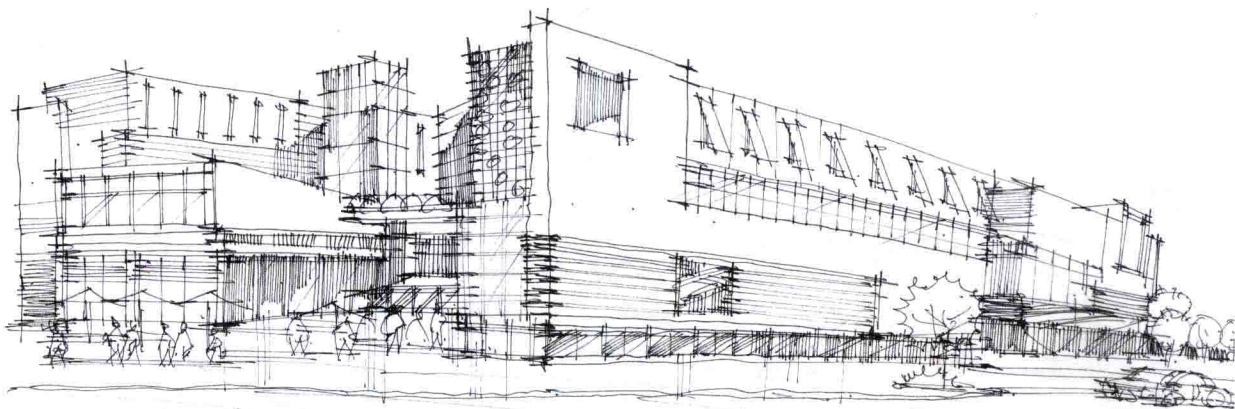


图2-2 刘永喆



图2-3 周亚丽

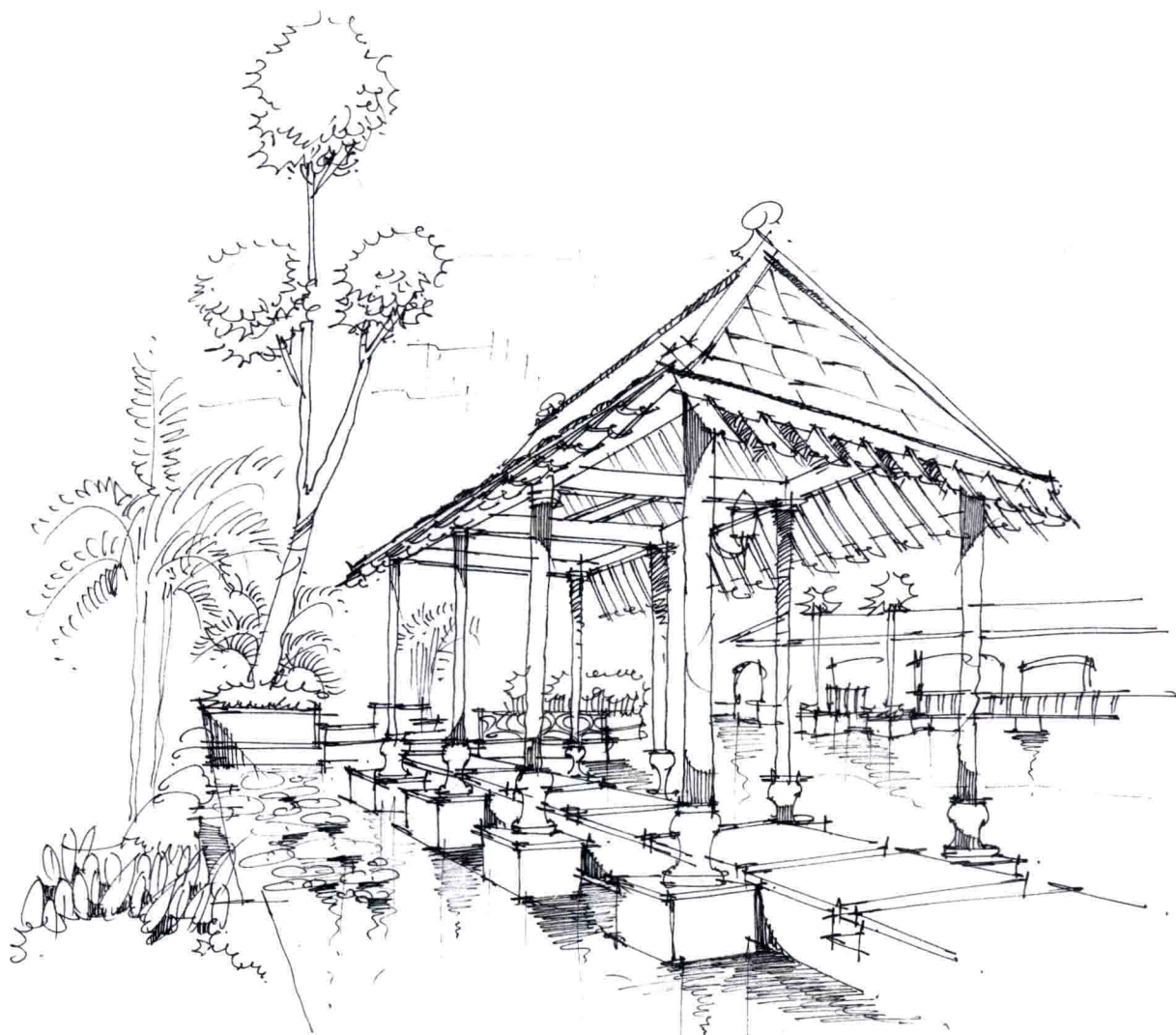


图2-4 周亚丽



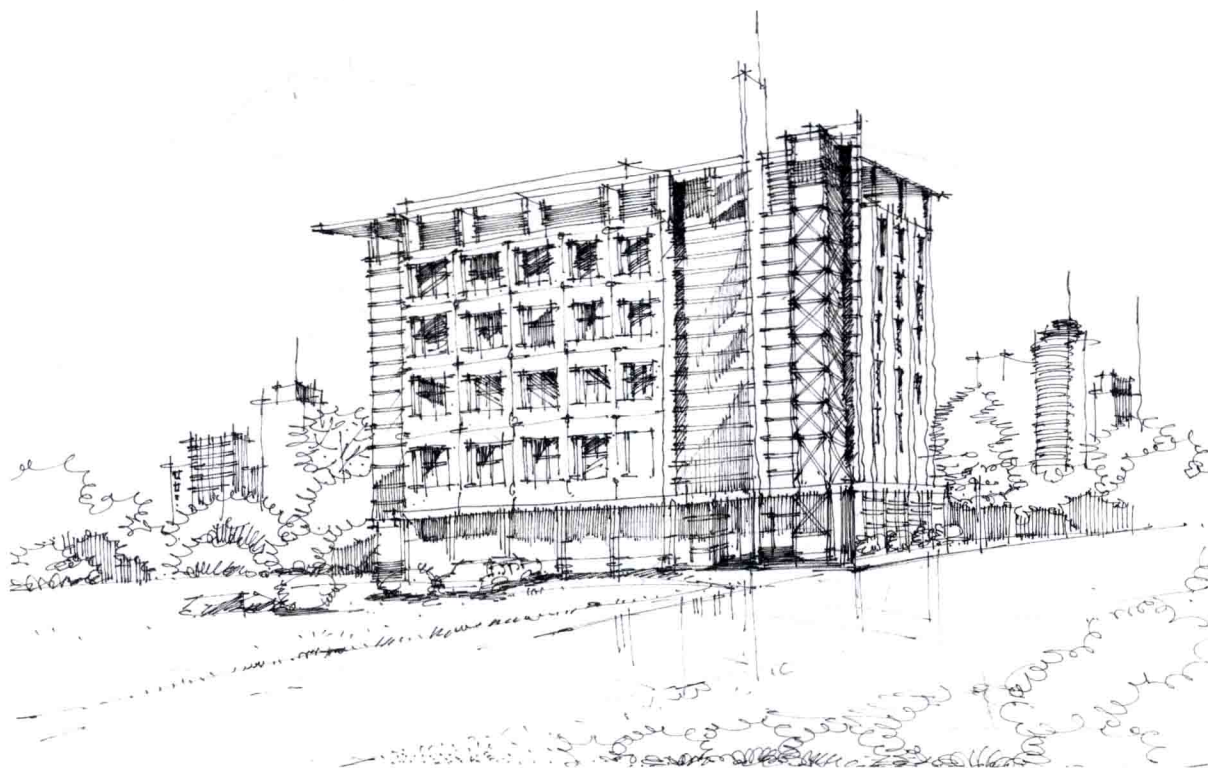


图2-5 周亚丽

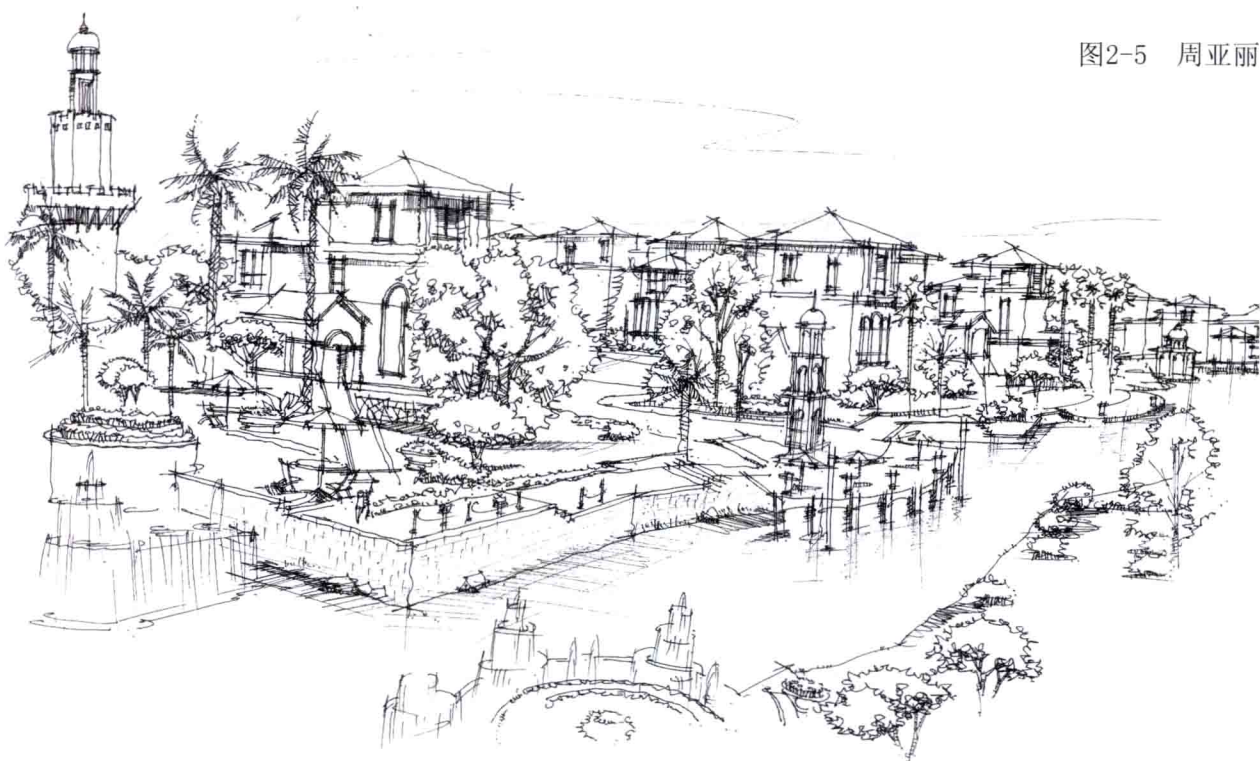


图2-6 刘永喆

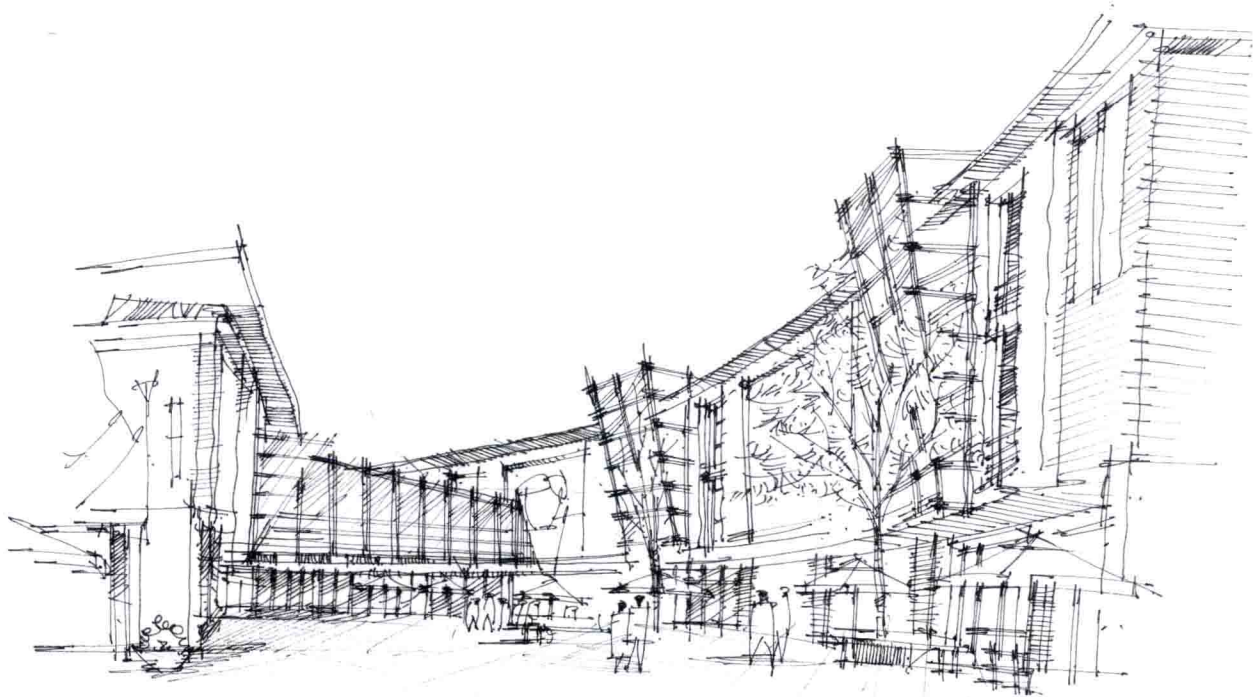


图2-7 刘永喆



图2-8 王曼琳



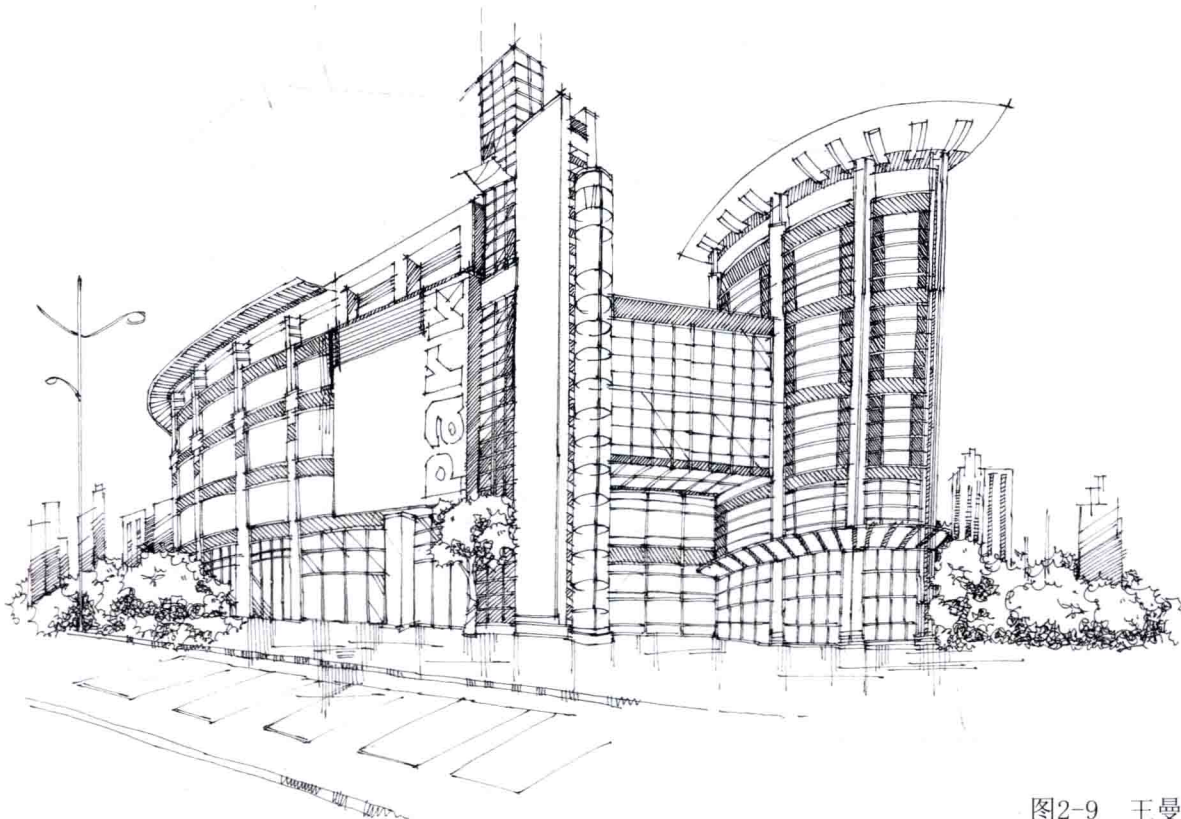


图2-9 王曼琳



图2-10 张继悦





图2-11 张权

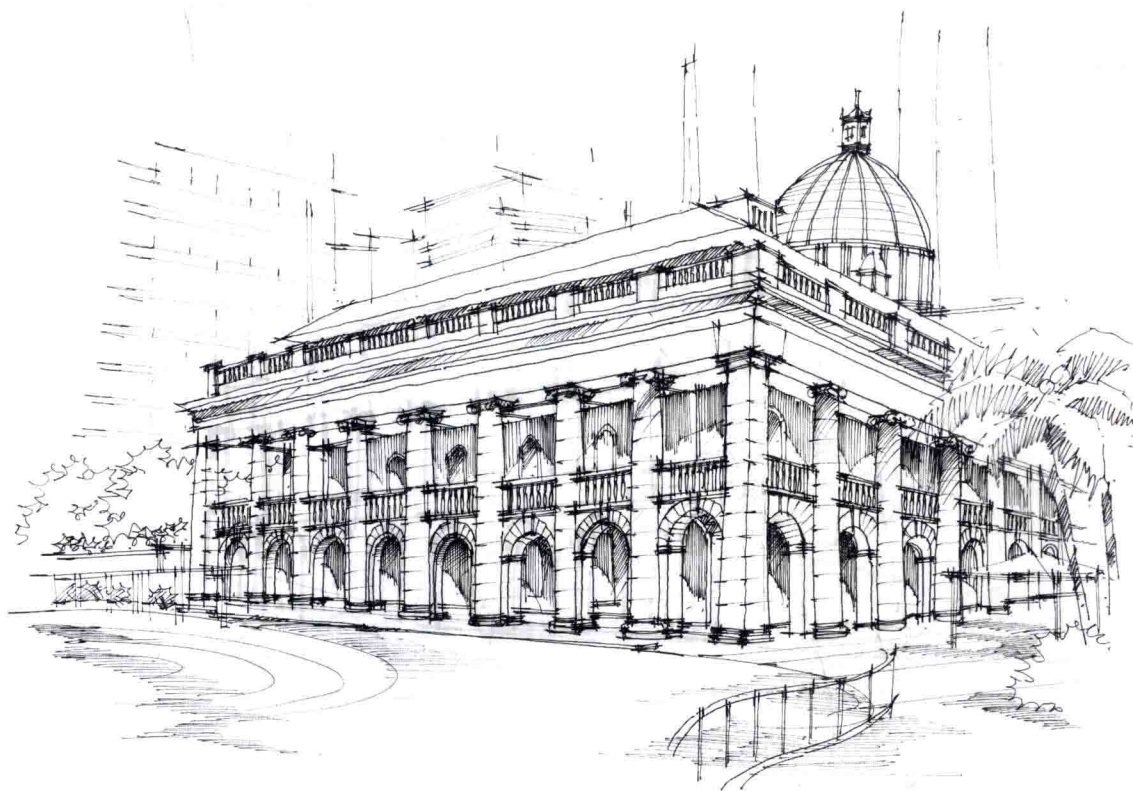


图2-12 刘宇

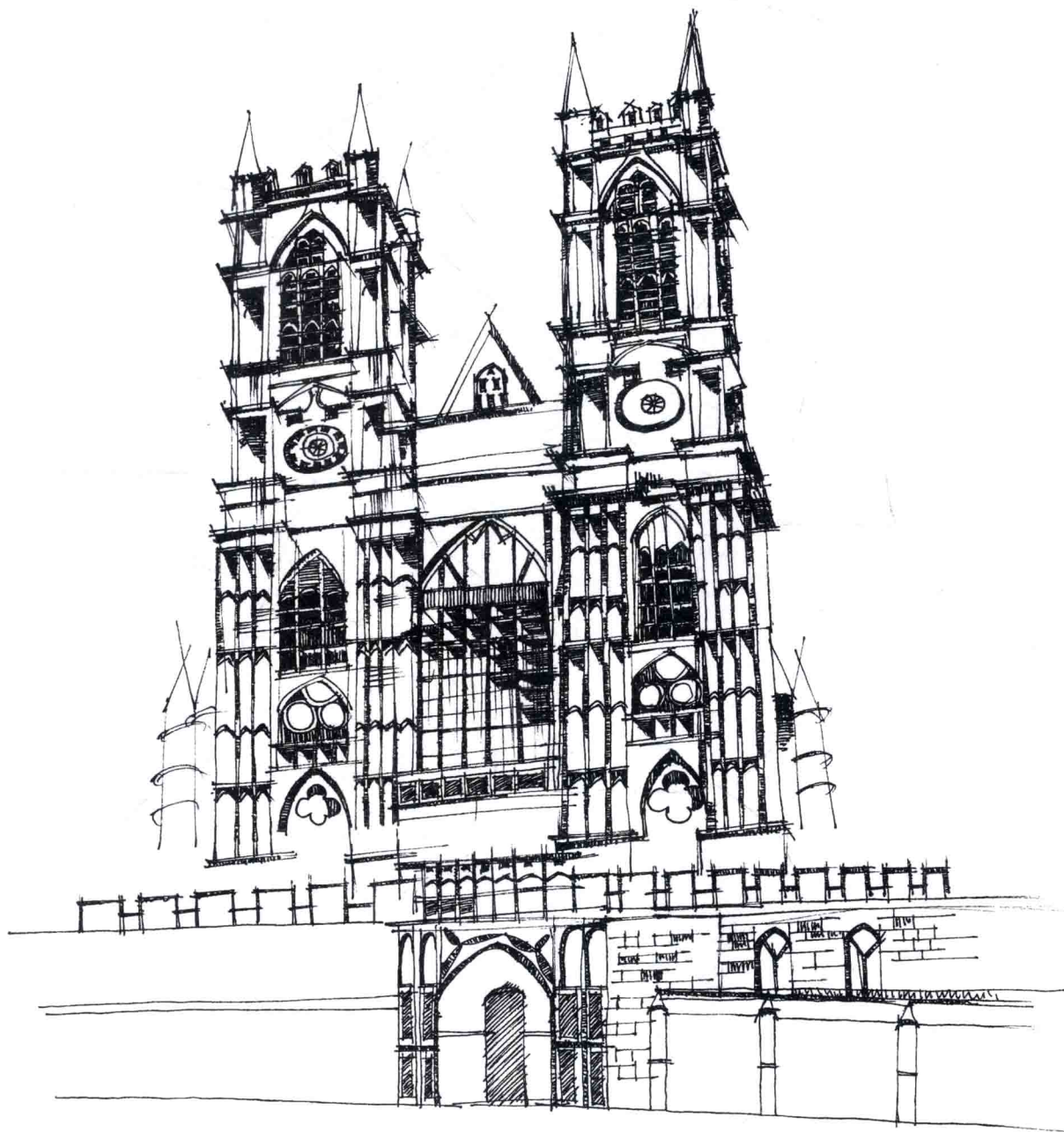


图2-13 耿丽雯



图2-14 耿丽雯