

# 素描的创意与设计导向

何伟 吴刚 编著



# 素描的创意与设计导向

何伟 吴刚 编著


## 图书在版编目(CIP)数据

素描的创意与设计导向 / 何伟, 吴刚编著. -- 上海:  
同济大学出版社, 2013.8  
(同济大学建筑与城市规划学院美术基础特色课教学  
丛书 / 吴长福主编)  
ISBN 978-7-5608-5196-9

I. ①素… II. ①何… ②吴… III. ①建筑画—素描  
技法—高等学校—教材 IV. ①TU204

中国版本图书馆CIP数据核字(2013)第143106号

## 素描的创意与设计导向

从书策划 那泽民  
编 著 何伟 吴刚  
责任编辑 那泽民  
装帧设计  润泽书坊  
责任校对 徐春莲  
图文制作 谢一冰 乔 荣  
出版发行 同济大学出版社  
(上海四平路1239号 邮编: 200092 电话: 021-65985622)  
网 址 [www.tongjipress.com.cn](http://www.tongjipress.com.cn)  
经 销 全国各地新华书店  
印 刷 上海丽佳制版印刷有限公司  
开 本 889mm×1194mm 1/16  
印 张 13  
字 数 416000  
版 次 2013年8月第1版  
印 次 2013年8月第1次印刷  
书 号 ISBN 978-7-5608-5196-9  
定 价 50.00元



## 序

几经努力，同济大学建筑与城市规划学院美术基础特色课教学丛书终于付梓出版了。虽然此前同济美术曾有多部艺术著作或画册问世，包括美术教师的集体与个人作品集，部分教师也陆续编撰了一些美术类教材，但整体统筹针对建筑学、城乡规划和景观学等以工程设计为主的专业美术教学系统性丛书，当属首次。本套丛书作为同济大学“十二五”本科教材，凝聚了同济美术教学的最新探索。

同济美术教学始于1952年建筑学等相关专业的创立，也一直以服务专业人才培养为主要目标。早年作为上海地区为数不多的设有美术教学的高等学校，这里群英荟萃，云集着留欧、留日归国和国内一流美术院校毕业的顶尖美术家，成为上海美术的一个高地。教师们在传授美术基础知识与技能的同时，立足艺术本体的研究与创作，为提升师生艺术修养与凝练学科思想发展，发挥了重要的作用。进入新世纪以来，随着办学规模的扩大与调整，同济美术的师资群体已达到了空前的规模，其队伍架构与教学组织也日臻完善，并在教学内容、教学







方法等诸多方面呈现出多元开放的发展趋势。

历史上美术教学伴随着艺术发展而演进，基于设计的美术教学更是不断迭换更替、推陈出新。从纯艺术表现或侧重商业的导向、到包豪斯对技术因素的关注、再到强调形式秩序的构成引入，新的艺术教育思想与方法在冲击原有教学体系的同时，无不为学科发展与专业教育提供了充沃的养分。同济前辈的美术教师们十分注重艺术本体表现方法与手段的创新和对艺术与环境的多重探索，从而奠定了同济美术追求基础训练与原创价值的教育思想与教学范式。近年来，共同肩负卓越人才培养使命的同济年轻一代美术教师们，坚守艺术教育第一线，勇于改革进取，在美术教学上又有了新的突破、收获了新的成果。

本教学丛书选取了美术教学中的几个主要环节或重要方面，分类进行著述。作者分别为相应课程的主讲者，当然，书的形成还离不开所有参与的教师与学生的全力支持。各册依据不同的内容，体例亦有所不同，但都有其共同的特色。一是专业针对性。从艺术分类角度，并无所谓的“建筑美术”，但在教育的受众对象上，确有差异性，本丛书有着明确的读者指向。二是结合教学线索。书中的教学安排、操作进度以及关注重点等，对相关从业者具有切实的参考与应用价值。三是众多作品展示。书中大量的案例图片集中反映了同济师生在美术教与学过程中的真实成果，且不论高下，俱客观地表达了艺术以“作品说话”的硬道理。

希望本教学丛书对广大读者的学习与工作有所裨益。

滕忠海

同济大学建筑与城市规划学院院长

2013年6月

## 目录

### 第一章 综述

001

- 第一节 简述素描史
- 第二节 素描在建筑学设计等相关专业的作用与意义

### 第二章 学习素描概论

013

- 第一节 基本工具
- 第二节 透视及观察
- 第三节 运笔技巧和构图
- 第四节 结构素描与明暗素描
- 第五节 课程设置及作业安排
- 第六节 图例解析

### 第三章 静物素描

029

- 第一节 静物与石膏几何体的区别与联系
- 第二节 静物素描的要求及表现
- 第三节 静物的分类表现
- 第四节 课程设置及作业
- 第五节 图例分析
- 第六节 石膏花饰素描的表现要义
- 第七节 课程设置及作业安排
- 第八节 图例分析

### 第四章 建筑风景徒手表现

059

- 第一节 建筑手绘与建筑学、城市规划学、景观设计等相关设计专业的关系与作用
- 第二节 建筑快题与手绘表现
- 第三节 手绘画的不同表现形式
- 第四节 线条与色调并存画法表现
- 第五节 课程设置及作业安排
- 第六节 图例分析

### 第五章 室外风景写生表现

089

- 第一节 不同建筑类别的单体与局部表现
- 第二节 树木不同类型与周边环境的写生
- 第三节 室外公共空间环境取景与表现
- 第四节 课程设置
- 第五节 图例分析 作品欣赏

### 第六章 设计素描表现性与实验性探研

141

- 第一节 设计表现素描目的与意义
- 第二节 传统素描与设计素描表现性比较
- 第三节 课程设置及作业安排
- 第四节 图例分析
- 第五节 从明暗素描形式到结构素描渐变与关联
- 第六节 设计素描表现的图式创建和意境营造
- 第七节 课程设置及作业安排
- 第八节 学生作品教师点评

199

### 后记

展示、交流与实践

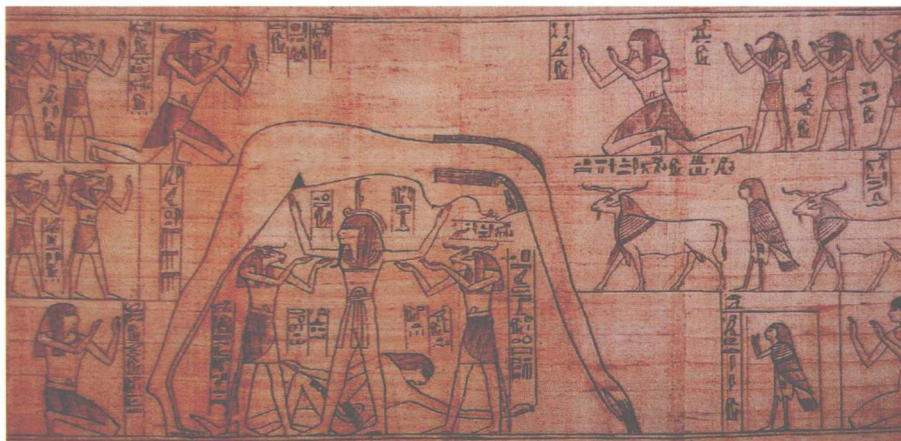
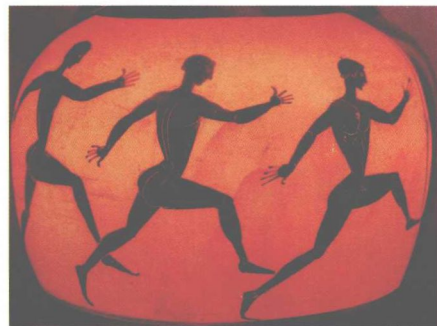
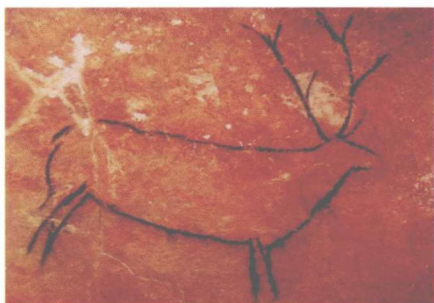
## 第一章 综述

### 第一节 简述素描史

原始先民用简陋的树枝信手在沙地上画出不规则的图形；那些无处考证的无名氏画者用粗放、简洁、有力的墨线在洞窟里岩石上所勾勒出并蕴含某种巫术意味的史前动物图像，也许就是人类最早的素描的雏形了。

最初类似图形的素描大规模地被发现，大约是在旧石器时代晚期。美术史常常提及法国多尔多涅省拉斯科和西班牙阿尔塔米拉洞窟壁画即是其中之一。其题材主要是原始人捕猎的各种动物形态。所呈现原始图像不仅是单纯记事及宗教议事功能。简约、装饰性的美感已闪现在线、色、形之间，更具备素描基本要素——造型能力的表现。

公元前 3000 年的埃及是古代文明的发祥地之一，其艺术的基本法则和程式受制于被神化的法老和贵族。但从壁画、纸草画及装饰绘画构图样式中可以明显感受到素描在创作中的作用，已有程式化的主要为：正面律、横带状排列结构及根据人物尊卑安排



山羊，西班牙阿尔诺半拉洞窟，狩猎，岩画，宇宙创造、三名参加冷雅典娜运动会的赛跑者。

图 1-1-1 组图 5 幅





图 1-1-2a 组图 6 幅 龙凤仕女图, 盐井画像砖, 泼墨仙人, 雪景寒林图, 岁寒三友图

比例和位置等构图形式。较石器时代的原始先民及岩画者所绘形态更为复杂, 构图更为讲究, 且素描中有理性成分了。

此外, 从那个时期的陶器彩绘及再晚些出土于希腊瓦尔可奇伊特鲁里亚遗址的黑绘陶瓶所表现出“几何形”风格和“东方”风格的特征中, 更显现了当时美术创作者在创作中的素描造型能力、审美取向及创新意识(图 1-1-1)。

在东方的中国有史料记载公元前 2 世纪已出现“素描”样式, 它还有另一种称谓: “粉本”, 即施彩前的素稿。到汉朝末年, 以线描为表现线手段的素描出现在壁画中, 到了北魏和唐朝更多描作品表现在绢、纸质及册页上。由于中国和日本是以毛笔作画的国度, 形成了自己独特风格。特别在我国宋及明清, 中国传统线描和水墨达到顶峰。其形式和内容实质上是一种创作性素描, 有别以往时期和国家的仅是记录、叙事性质。素描更多地呈现

出作者丰富的情感内涵和个性化的表现风格(图 1-1-2)。

16 世纪欧洲历经的一场文化思想变革——文艺复兴, 也开启了绘画新视野。理性的光辉照耀艺术前程, 解剖学、数学、透视学的运用和吸纳, 使新时期艺术家的创作更富真实性和生命力。对科学的探究精神是那时画家遵循的典范。素描也是如此, 无论匠师们的素描创作手稿, 还是大师们的完整作品, 都充盈理性色彩和洋溢感性的光辉, 是现实与理想的完美统一, 将西欧古典素描推向新的高度, 使其走向成熟。意大利杰出代表人物有达·芬奇、米开朗琪罗、拉斐尔、乔尔乔内、提香、丁托列托、德拉克洛瓦等。大约在同一时代德国出现了人文主义美术划时代的人物丢勒, 他既是画家, 也是建筑师。其版画作品构图饱满、造型精确、技艺完美、极富生命力, 又似精美的素描之作。17 世纪对欧洲绘画产生巨大影响的还有荷兰画家伦勃朗。他一生作品颇丰, 其中素描、速写近 2000 件。素描精致入微、层次丰富、明暗柔美; 速





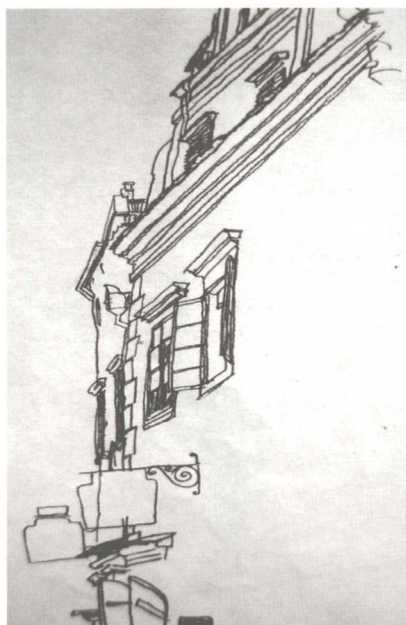
图 1-1-2b 组图 3 幅 墨竹图，荷石图轴，瓶菊图轴  
图 1-1-3 组图 a  
在夏季别墅（1904-1905）穆萨托夫（俄）



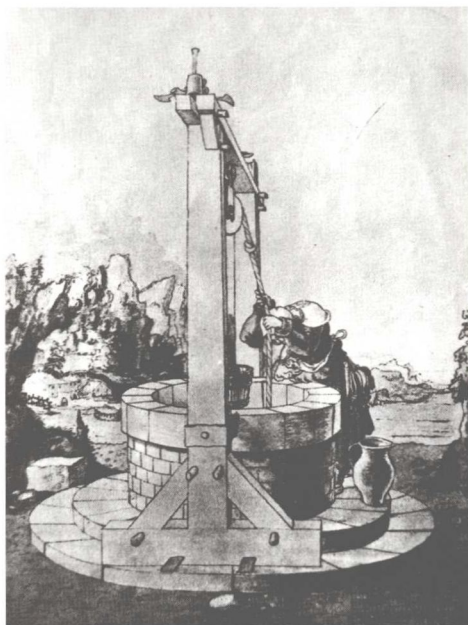
写率笔草草、疏朗大气，又似中国书画家般挥洒而就。

18 世纪画家对空间、体量、光影、色调等有着更深入的理解和运用，对画面各种虚实、强弱变化有着成熟的把握和追求。又把素描引入了一个新的时期。代表性人物有法国画家安格尔，他一生致力于纯化造型语言。其严谨的铅笔素描树立了新古典主义素描的典范。接着又出现了划时代人物塞尚，他创立了几何形结构学说，奠定了近代素描造型的科学基础。他的造型观念对现代艺术产生了承前启后的推动作用，意义深远。在 19 世纪的后半期，欧洲各国相继成立了美术学院，素描研究及教学受到更广泛的重

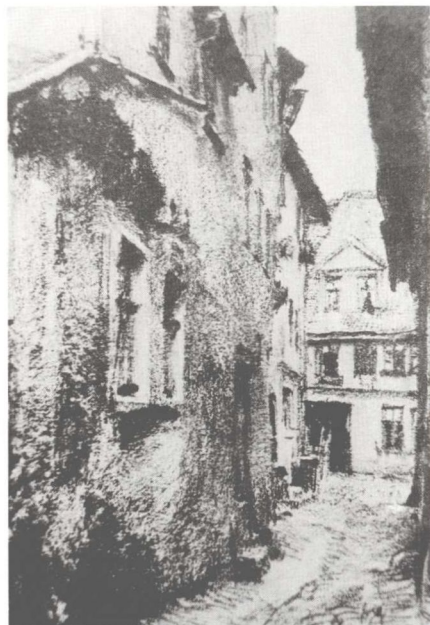




风景 席勒 (奥地利)



风景 丢勒 (德国)



旧城的某条小巷 门采尔 (德国)

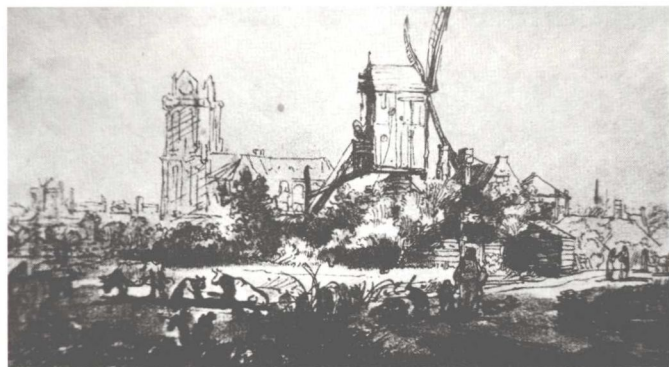


图 1-1-3 组图 b 5 幅 风景 伦勃朗 (德国)



版画六幅 霍尔拜因

视与普及。德国出现了杰出素描大师门采尔和珂勒惠支。前者作品风格造型严谨、精确、生动极具视觉感染力；后者感情真挚、凝重、技法精湛，是一位现实主义风格的艺术家。

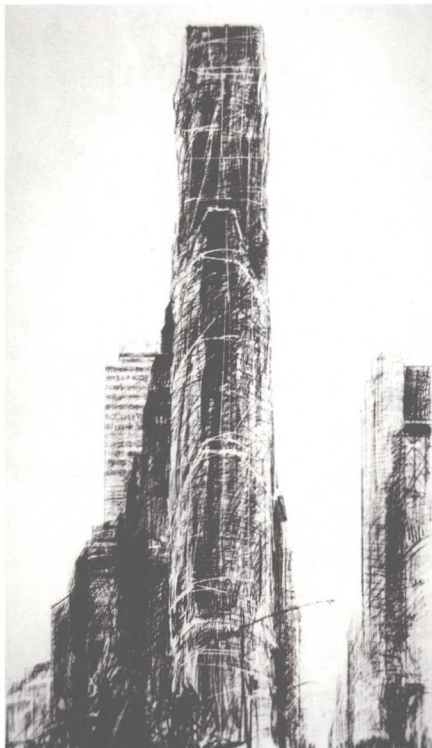
俄罗斯由于历史与地理缘故，绘画曾落后于欧洲诸国，直到 19 世纪后涌出“巡回画派”，其成员彼洛夫、希施金、列宾、苏里柯夫都是素描大师。契斯加可夫继承并发展文艺复兴时期以来写实传统并创立俄国素描学派，使素描教学科学化、系统化。其教学理论直接影响了我国早期素描教育，并作出了积极有益的贡献。19 世纪末到 20 世纪初，法国印象主义诞生是西方古典主义与

现代美术的一道分水岭。由于科技发展，照相术发明与日益成熟，加速新意识、新风格绘画在视觉形式上破茧而出。如果说古典绘画对素描的倚重程度大于色彩表现；那么印象派出现则高扬色彩的旗帜。而那些印象派色彩大师的素描则从作品形式、旨趣，到精神气质，都掀开了新的篇章。代表人物有莫奈、凡高、德加。20 世纪是西方素描逐渐形成多元化的时期。流派风格层出不穷，产生不同观念。特别现代艺术理念涌现总伴随不同形式素描的出现。其概念内涵与外延都大大拓展，形式多种多样，素描迎来“多彩”的世界。主要人物有马蒂斯、毕加索、康定斯基、蒙德里安、恩斯特、马格利特、达利、

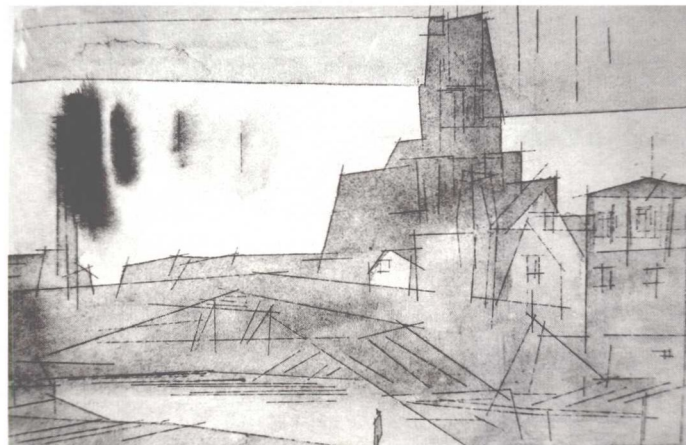
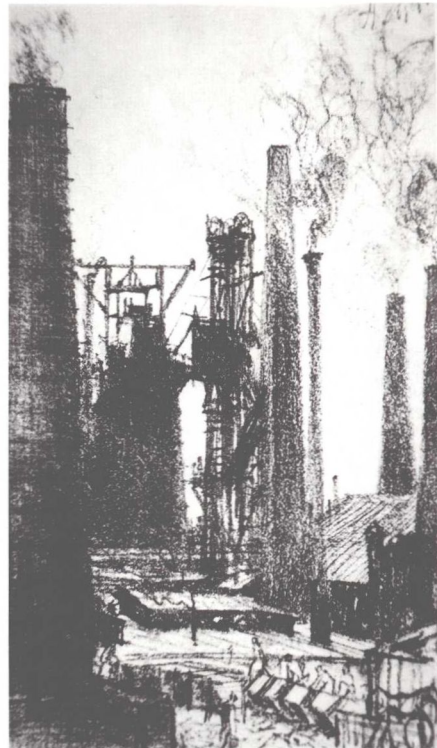




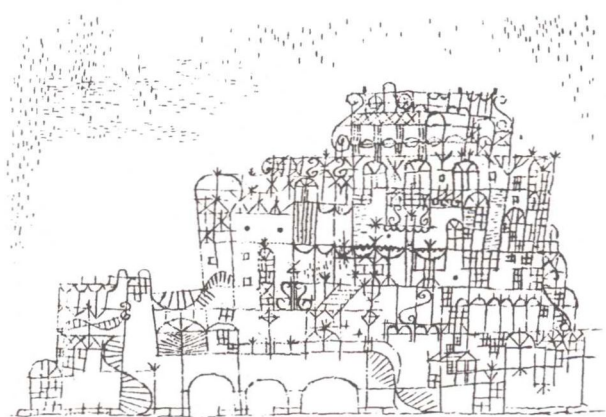
林间小径 希什金(俄)



像被捆起来的大厦 克里斯托(美)



岸边的景色 浩宁格(德)



风景 米罗(西班牙)

图 1-1-3 组图 C 5 幅

米罗、德·库宁等等(图 1-1-3)。

中国近代素描,也是近百年来中西文化碰撞、交流、融合的产物。20世纪初李铁夫、徐悲鸿、林风眠、刘海粟等赴西方留学。他们吸收西方传统经典写实精髓,也带回现代艺术的创作思维。徐悲鸿以他的勤奋与才智学成而归,带回国素描体系,并通过教学实践融合中国民族绘画精神,提出了肯定西方艺术探索与认识自然规律的科学经验,倡导东方美学思想与审美品格的“尽精微,致广大,道

中庸,极高明”和“三宁三勿”、“以简治繁”、“提炼取舍”等素描教学理念,对我国素描教学产生了深远影响。20世纪中叶,由文化部邀请苏联专家马克西莫夫来中央美院主持培训班,并带来了契斯恰科夫素描教学体系。他主张素描“结构”的观念。改变人们认识对象的方法,同时也强调素描是“感觉”、“理解”、“表现”三者的统一。这两种素描教学主张几乎统领中国近代美术教学近半个世纪,功不可没。进入20世纪下半叶

至今是中国改革开放的30年,变革无处不在,艺术领域,现代观念,流派纷呈。艺术当随时代,素描概念何尝不是如此?在设计领域,基础美术素描教学也面临一系列变革,对“包豪斯”教学理念如何理解、吸收与应用都需要以专业教育者治学的态度去思索与践行。面对过去、现在、未来,应理性反思与梳理,以宽容与热忱的胸怀去构建合乎时代精神及中国当代语境的“素描”意义与“素描教学”(图 1-1-4、图 1-1-5)。





为了逝去的纪念 黄帆



图 1-1-4 组图 6 幅 何休

无题 克兰(美)



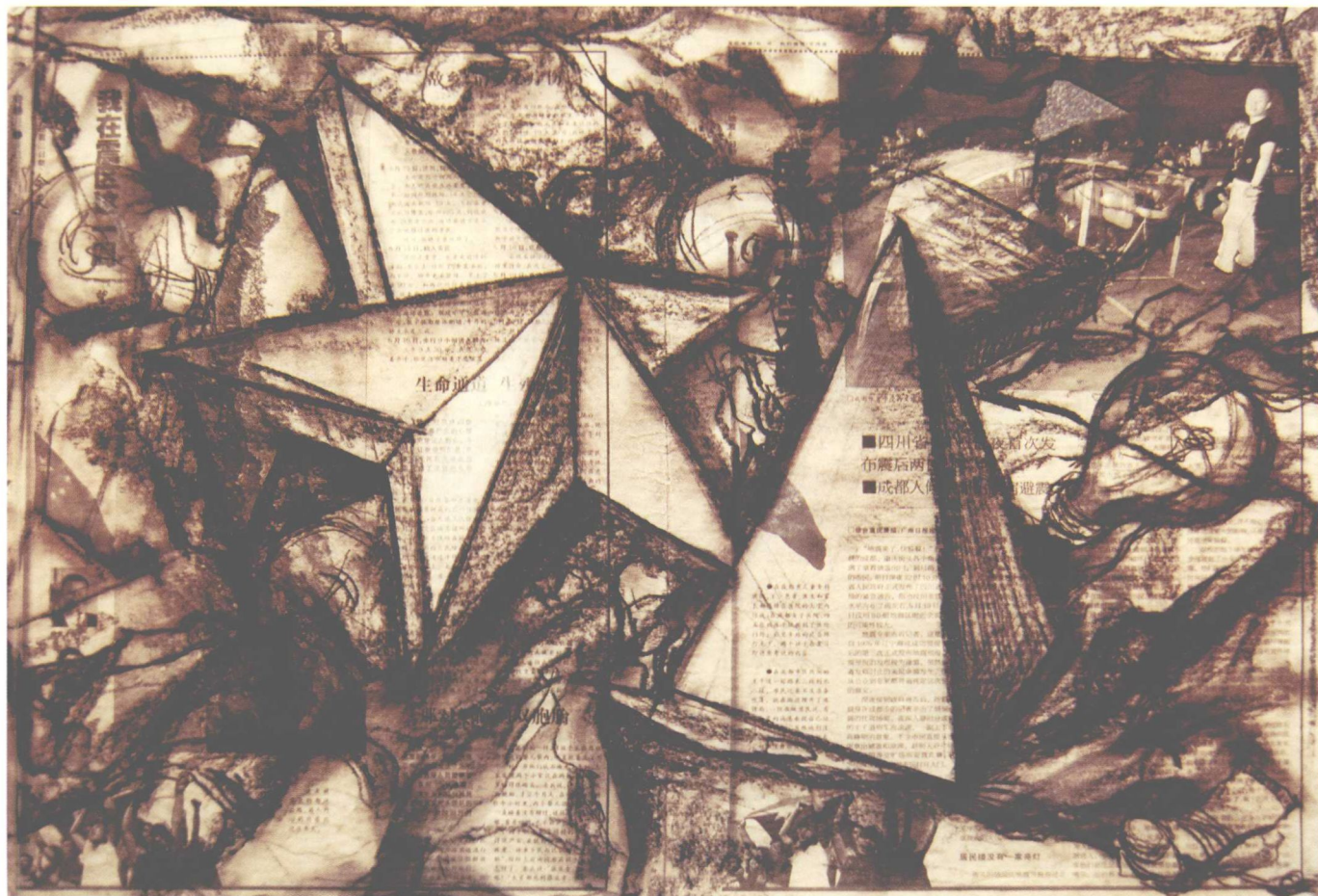




阳台一桌上的静物 毕加索(西)



素描 何休



纪念的日子 黄帆



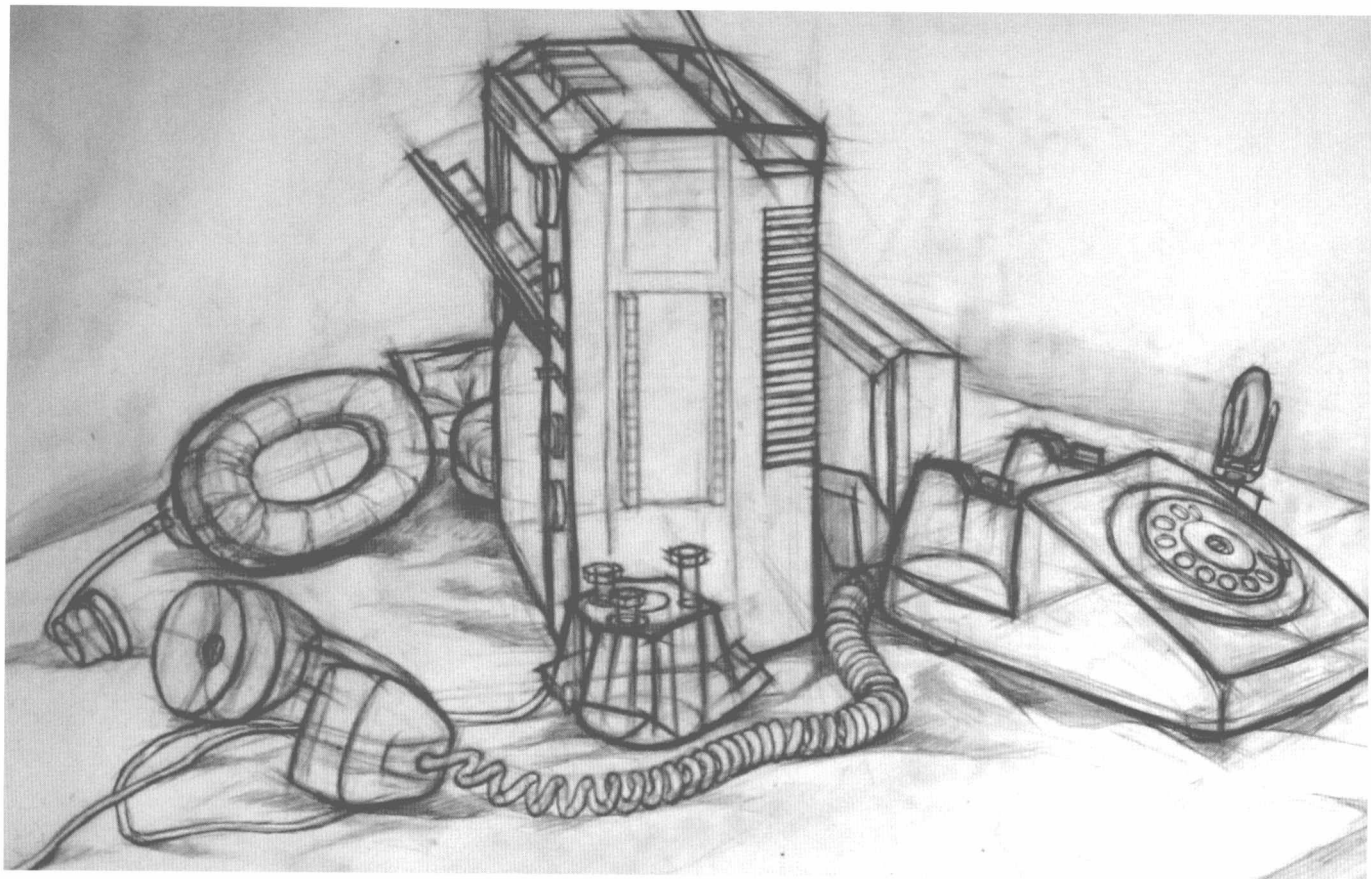


图5 曾运中

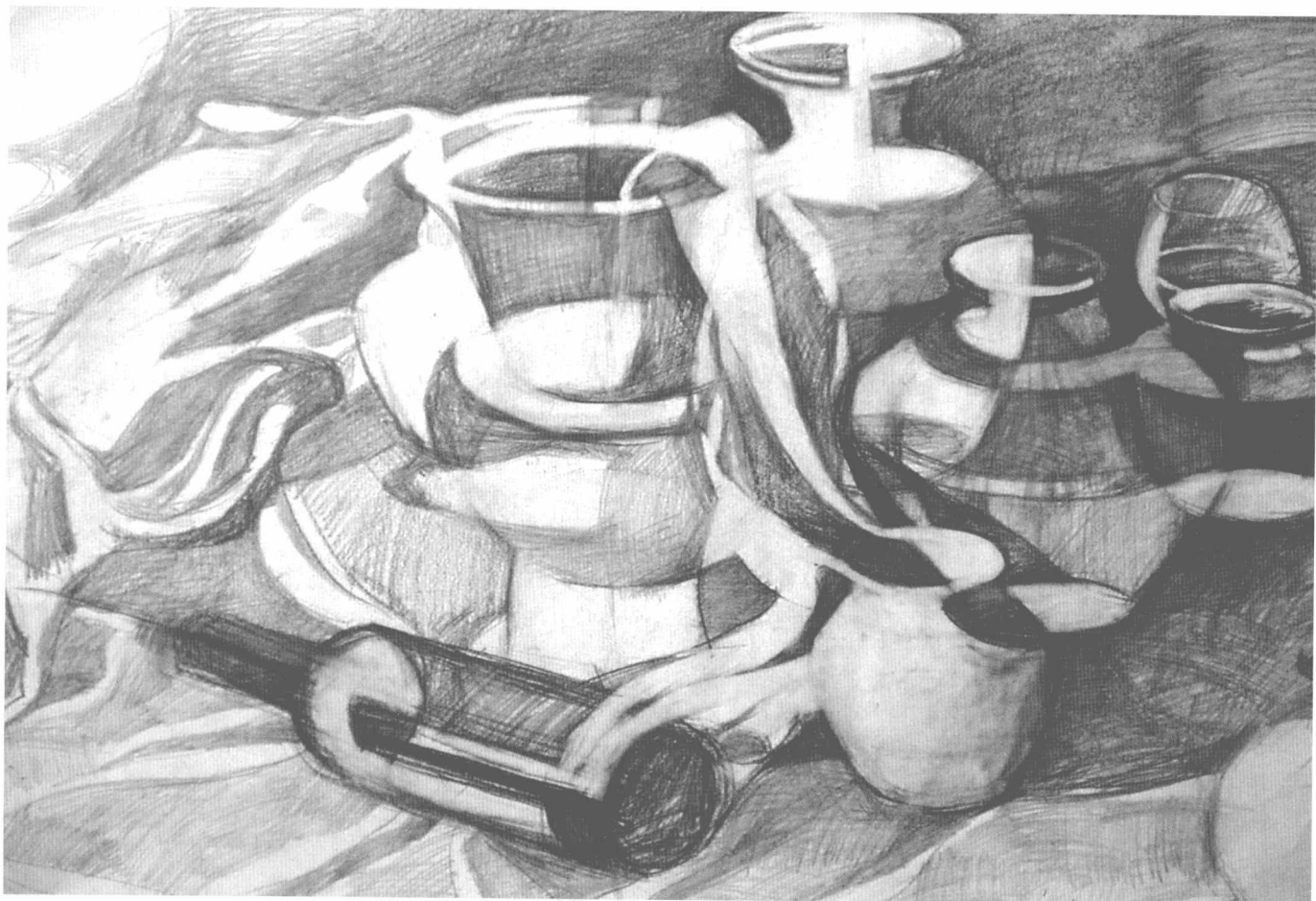


图6 唐砚勳

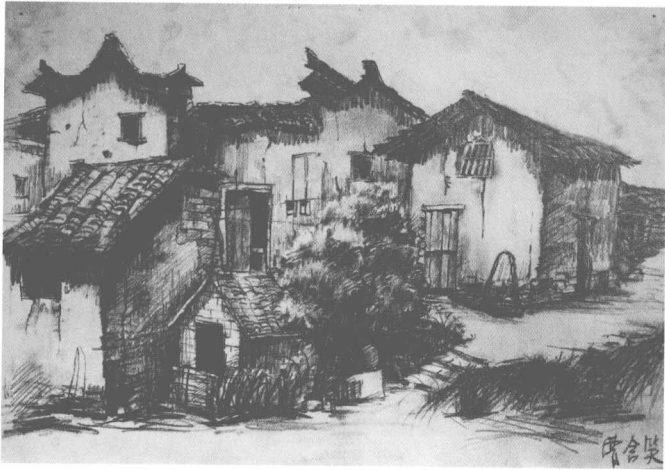


图1 藏晨

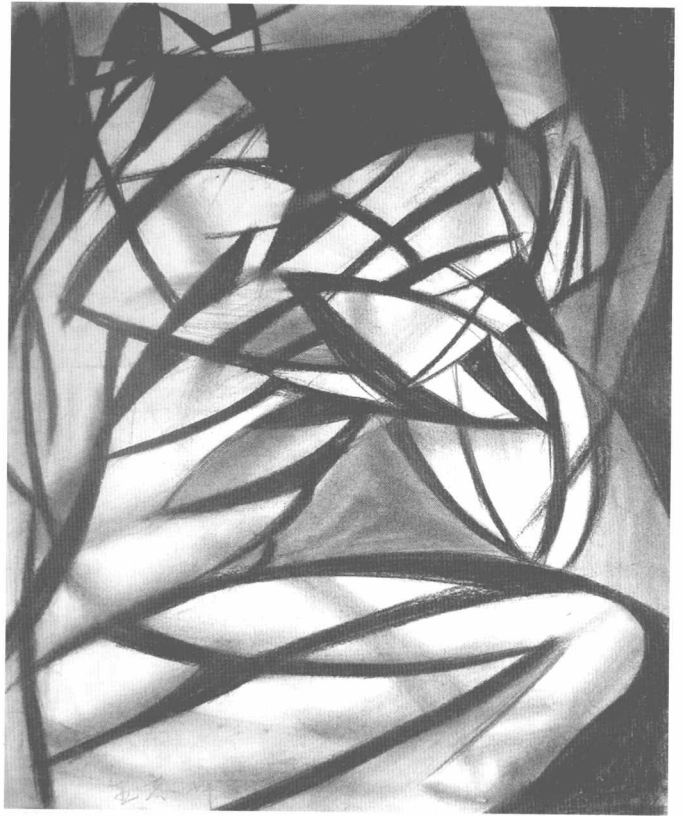


图2 汤世杰



图3 王志峰

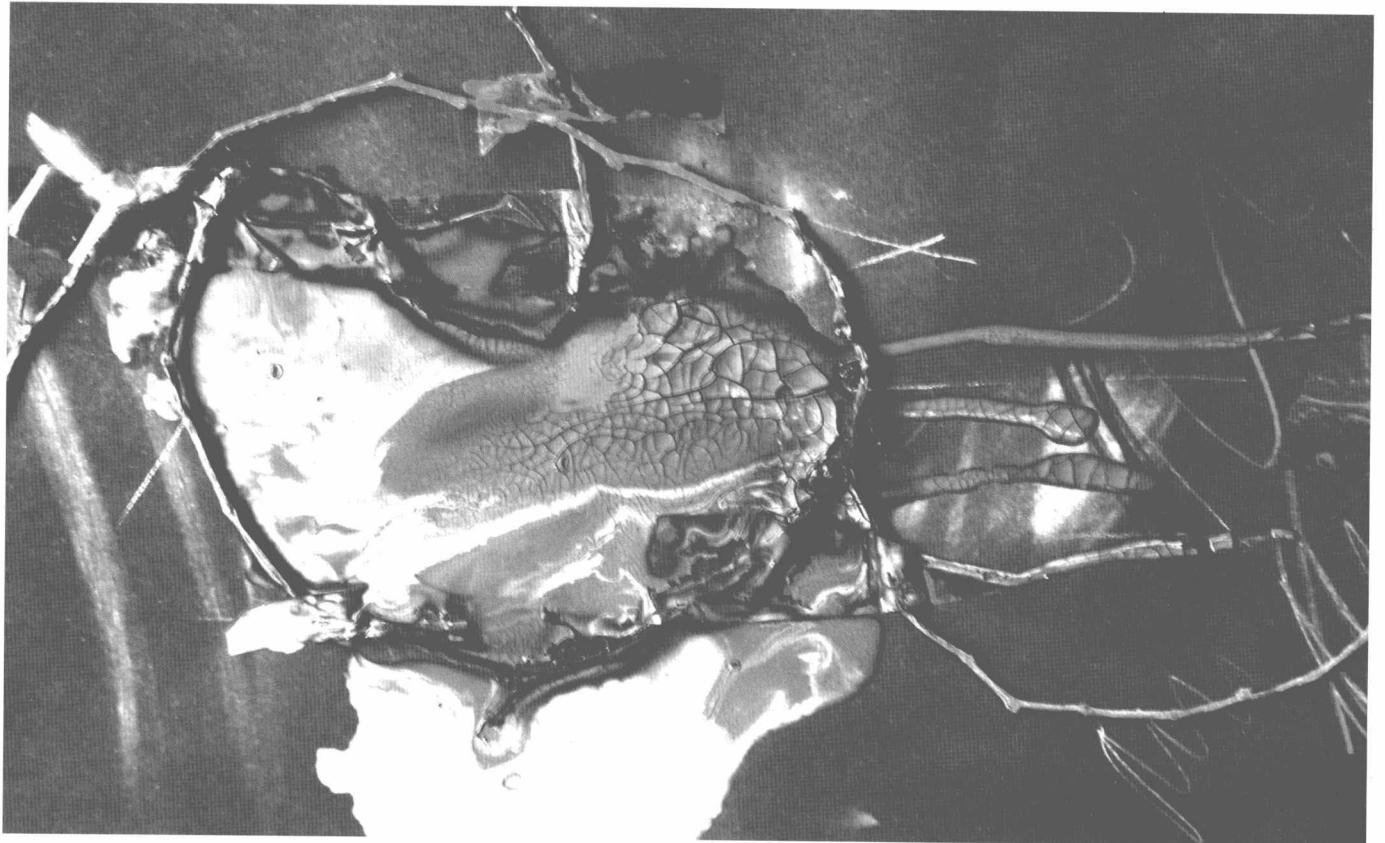


图4 王志峰

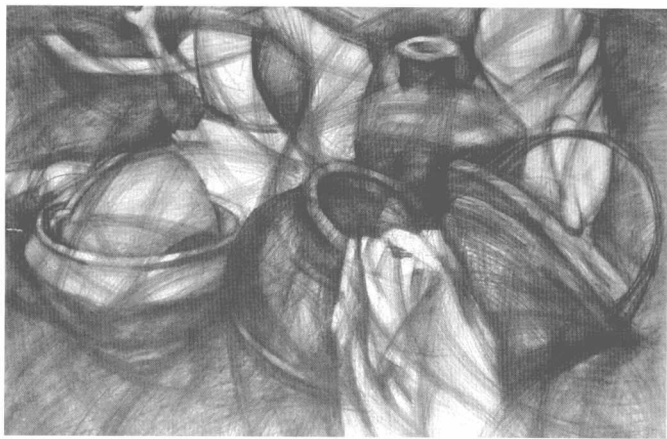


图5 须莉萍



图1 须莉萍

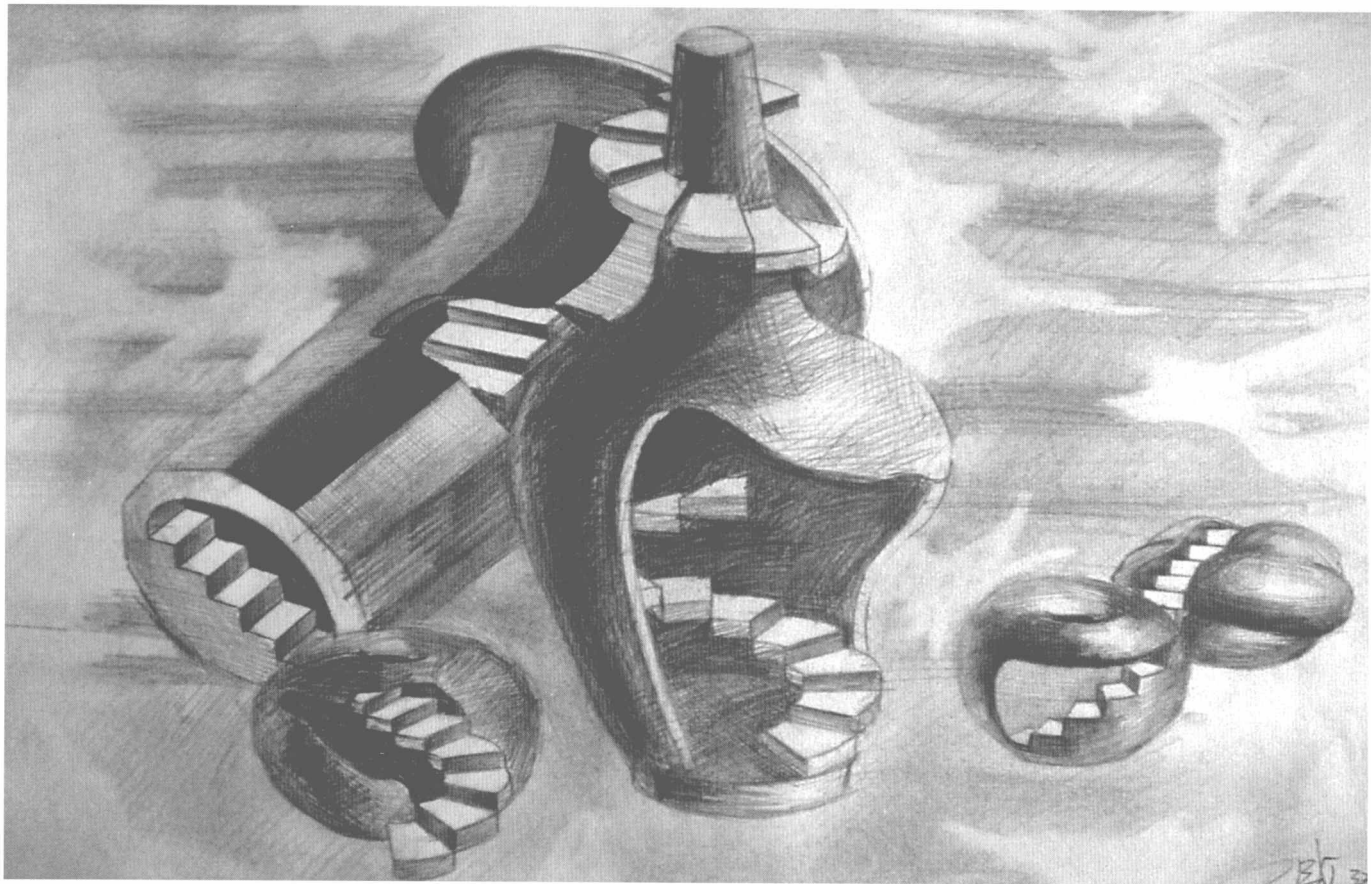


图2 盛鸿年

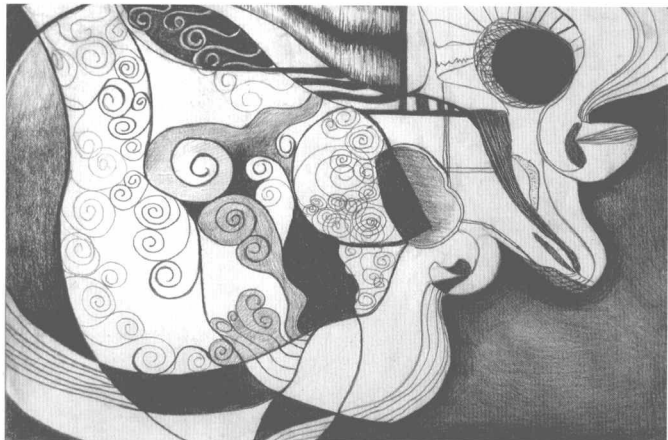
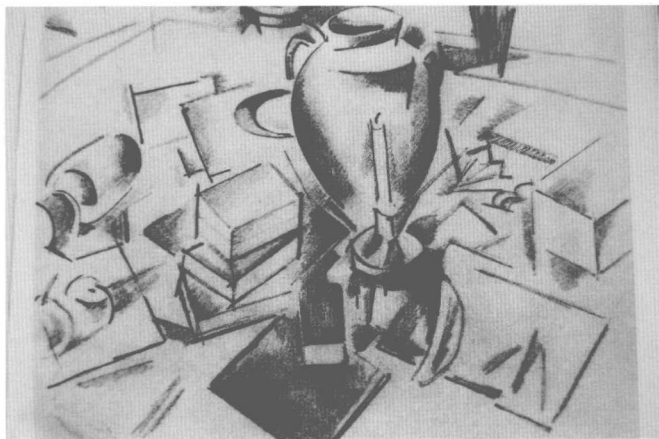


图3 瞿桐萍

## 第二节 素描在建筑学设计等相关专业的作用与意义

素描定义的版本历来不一。随着时代变迁,素描的内涵与外延得以充实与扩展。从宽泛的意义予以阐述:素描是绘画一种主要以单色线条和块面来塑造物体形象。同时是造型艺术的基本功之一,以锻炼观察和表达为目的绘画表现形式。广义上,素描是一种主要从单色线条和块面来塑造物体形象,以锻炼观察和表达为目的的绘画表现形式。同时,它也是造型艺术的基本功之一。对于建筑学设计等相关专业而言,掌握必要的造型艺术基





静物作品

图 4



图 1 藏晨

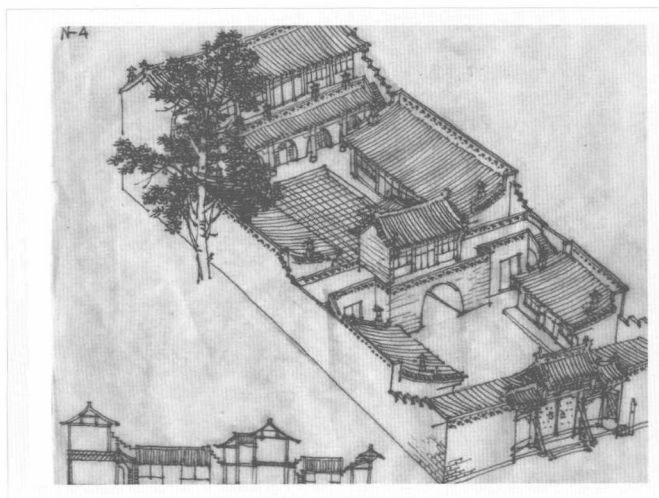


图 5 张帅

图 1 2 3 4 5 为 1-2-5 组图

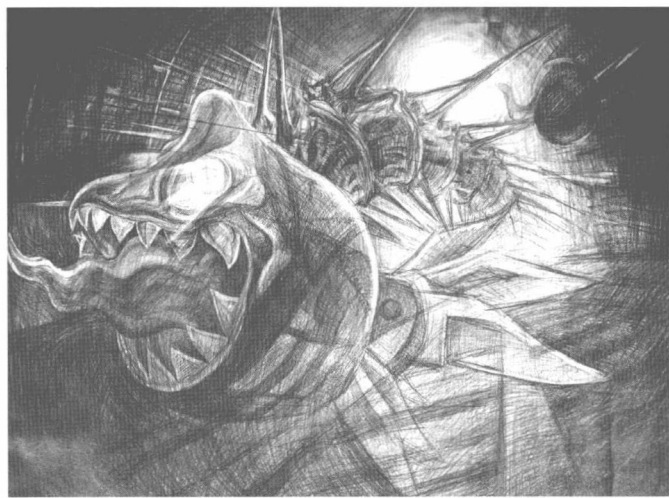


图 2 曾运中

础技能与艺术修养无疑是重要的。它不仅可以在造型训练的初始阶段注重准确描绘物象、分析理解物象结构关系的造型能力培养,同时是构想能力与创意思维培养途径之一。是整个设计基础课程有机体中的一个重要环节。

德国包豪斯、瑞士巴塞尔设计学校中素描教学的目的是为设计而设计,为设计而生的认识方法与教学形式。其有价值部分对现有中国设计院校基础美术教育,仍有着不可忽视的借鉴作用。

建筑设计需要用美术的方法来表达自己的意图,并能通过对素描的训练提高造型基础能力,包括树立正确的造型观念、观察与表现方法,同

时也能提升学生的艺术与视觉审美修养以及培养敏锐的观察力,使学生在形象思维与表现上有更多的创造性。

在中国,绘画与建筑的关系自古以来就极为密切。在古代,大多数建筑都是由画家经营设计的。王莽时代就举行过“建筑方案”的竞赛,《汉书·王莽传》记载:“营长安城南堤封百顷……莽乃博征天下工匠诸图画,以望法度算。”从南北朝的蒋少游一群,如北魏高遵、南齐的陶景真;到隋唐的“三阎”——阎毗、阎立德、阎立本父子,以及同时代的建筑画家展子虔、郑法士、董伯仁等;再到清朝最后一位设计师——颐和园的画家庆宽,都是专业或者半专业的建筑师。中国有世界上最早的建筑学校——画

院。最迟在五代的南唐、西蜀,就已成立了画院;宋代的画院更是日趋完备;在宋徽宗时期,画院处于鼎盛的时期。画院中“屋术”一科,就是现在我们说的建筑学科,再一次印证了“中国绘画与建筑本来就是血肉相连、不可分割的”。

至于国外,情形则有些许不同。由于西方建筑学校对美术训练的误读

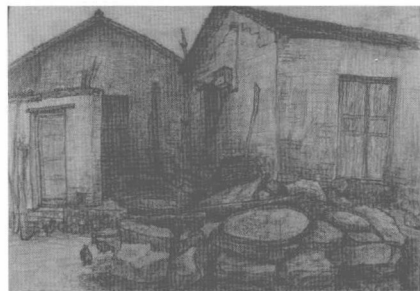


图 3 学生习作

图 1 2 3 4 为 1-2-5 组图