

凤凰数码设计师系列

PS, 你也是 高手!



朱仁成 主编



- 书盘结合 双管齐下
- 短时间内娴熟驾驭

江苏科学技术出版社

凤凰数码设计师系列

PS，你也是高手！

朱仁成 主编

图书在版编目 (CIP) 数据

PS, 你也是高手! / 朱仁成主编. -- 南京: 江苏
科学技术出版社, 2014.1

(凤凰数码设计师系列)

ISBN 978-7-5537-2158-3

I. ①P… II. ①朱… III. ①图象处理软件 IV.
①TP391.41

中国版本图书馆CIP数据核字(2013)第237541号

凤凰数码设计师系列

PS, 你也是高手!

主 编 朱仁成
责任编辑 刘屹立
特约编辑 李小英

出版发行 凤凰出版传媒股份有限公司
江苏科学技术出版社
出版社地址 南京市湖南路1号A楼, 邮编: 210009
出版社网址 <http://www.pspress.cn>
总 经 销 天津凤凰空间文化传媒有限公司
总经销网址 <http://www.ifengspace.cn>
经 销 全国新华书店
印 刷 北京博海升彩色印刷有限公司

开 本 787 mm×1 092 mm 1/16
印 张 18
字 数 507 000
版 次 2014年1月第1版
印 次 2014年1月第1次印刷

标准书号 ISBN 978-7-5537-2158-3
定 价 69.00元

图书如有印装质量问题, 可随时向销售部调换 (电话: 022-87893668)。

内容简介

《PS，你也是高手！》一书从实用的角度出发，遵循“内容实用、操作简单、容易上手”的原则，以图文并茂的形式和通俗易懂的语言介绍了数码照片的处理技术，力求解决“学得会”和“用得上”两个关键问题。

本书以 Photoshop CS6 为创作工具，针对摄影爱好者与家庭数码照片处理的各种情况，介绍了照片的基本校正、修饰、调色、设计等内容。全书共分 8 章，包括数码照片处理入门知识与 Photoshop 工具的基本介绍、处理照片应该掌握的基本技能、如何让照片更有感觉、照片的基本校正与修饰、重要调色命令剖析、滤镜与照片创意等，力求把问题简单化，让读者在学习中充满乐趣。

本书实例丰富，图文并茂，版式新颖，是一本一看就懂、一学就会的入门图书。本书的内容注重日常生活、学习和工作中的应用需求，有很强的实用性，是广大电脑初学者、照片处理爱好者的理想读物，也可供专业摄影师、数码摄影爱好者阅读。

Preface

前言

《PS,你也是高手!》,没错,这本书就是为你而准备的。

随着数码相机的普及与推广,照片已经成了生活的一部分,旅游、生日、聚会、结婚、休闲……任何时候都可以拍摄照片。但是,并不是每一个人都是摄影师,我们拍摄的数码照片经常会存在一些小小的遗憾,如曝光不足、偏色、拍摄了冗余物、取景不完美、出现红眼现象等等。遇到这种情况,最好的办法就是在 Photoshop 中对数码照片进行后期处理。

本书从实际需要出发,重点介绍了使用 Photoshop 进行数码照片处理的方法与技巧,没有烦琐冗杂的长篇大论,而是以图文并茂的形式、简洁明了的操作解决实际问题,努力让读者一看就会,做到自己的照片自己做主,编、修照片不求人。与其他同类书籍相比,本书具有以下特点:

1. 简单实用。为了让读者能够快速掌握利用 Photoshop 处理照片的方法,本书针对常见的照片问题介绍了一种或多种解决方案,并有详细的操作步骤,简单实用,可以帮助读者快速解决实际问题。

2. 模式新颖。本书采用“全屏截图+步骤标号”的模式,重点的步骤在图例中都有标号,非常直观,阅读起来十分方便,按照书中的讲述一步一步地操作,就能学会相关知识。

3. 内容丰富。全书有约 70 个生动鲜明的实例,基本涵盖了数码照片处理的各种问题;写作中穿插了大量的知识点与 Tip 内容,既可以帮助读者加深理解,也丰富了知识内容;另外光盘中还配有丰富的学习资源。

本书共分 8 章,下面以表格的形式列出本书的结构与内容。

| | | |
|-------|-------------|----------------------------|
| 第 1 章 | 磨刀不误砍柴工 | 介绍了数码照片处理与 Photoshop 的基本知识 |
| 第 2 章 | PS 高手的四大技能 | 介绍了选区、图层、通道、蒙版的基本操作 |
| 第 3 章 | 打通数码照片的任督二脉 | 介绍了照片构图、调色与后期设计方面的基本思想 |
| 第 4 章 | 五招让照片更有感觉 | 介绍了五种提高照片美感的方法,简单而实用 |
| 第 5 章 | 就这么简单,几步搞定 | 介绍了照片基本处理的技能,如二次构图、修瑕疵等 |
| 第 6 章 | 破译照片调色密码 | 介绍了一些重要调色命令的原理与应用 |
| 第 7 章 | 我的色彩我做主 | 介绍了一些调色案例,倡导自己的照片自己调 |
| 第 8 章 | 滤镜让照片更艺术 | 介绍了 Photoshop 滤镜在照片处理中的应用 |

本书由朱仁成主编,参加编写的还有朱社峰、孙爱芳、李桂娟、史宇宏、陈玉蓉、于岁、朱艺、张晓玮、赵清涛、郭蕾、谭桂爱、葛秀苓、孙为钊、于进训、姜迎美等。另外,非常感谢田宜、朱丽娟、孙娟娟、朱海燕、网友七彩石、网友一枝烟为本书提供了精美的照片,同时也感谢您选择了本书,由于水平有限,书中如有不妥之处,欢迎广大读者朋友批评指正。

编者
2014 年 1 月

Contents

目录

第1章

磨刀不误砍柴工

- 1.1 PS 高手起步·····2
- 1.2 了解 Photoshop 工作界面·····8
- 1.3 照片的打开与保存·····12
- 1.4 照片的显示与查看·····16
- 1.5 使用 Adobe Bridge 管理照片·····19

第2章

PS 高手的四大技能

- 2.1 技能一：选区的创建·····26
- 2.2 技能二：图层的应用·····48
- 2.3 技能三：通道的应用·····57
- 2.4 技能四：蒙版的应用·····64

第3章

打通数码照片的任督二脉

- 3.1 构图·····70
- 3.2 颜色·····75
- 3.3 数码后期工作·····79

第4章

五招让照片更有感觉

- 4.1 第一招：改变视觉中心·····84
- 4.2 第二招：让照片亮起来·····91
- 4.3 第三招：使主题更加突出·····96
- 4.4 第四招：加个边框更有意思·····101
- 4.5 第五招：文字能点睛·····105

第5章

就这么简单，几步搞定

- 5.1 扶正倾斜的照片·····112
- 5.2 脸上有斑怎么办·····117
- 5.3 黑白照片更有韵味·····121
- 5.4 去除照片中的杂物·····128
- 5.5 去除红眼·····138
- 5.6 白平衡错误的修正·····139
- 5.7 曝光过度照片的处理·····142
- 5.8 曝光不足照片的处理·····145
- 5.9 拼接全景照片·····148

第6章

破译照片调色密码

- 6.1 色阶·····154
- 6.2 曲线·····162
- 6.3 色相 / 饱和度·····173

| | |
|---------------|-----|
| 6.4 色彩平衡····· | 182 |
| 6.5 可选颜色····· | 187 |
| 6.6 照片滤镜····· | 193 |
| 6.7 渐变映射····· | 197 |

第7章

我的色彩我做主

| | |
|---------------------|-----|
| 7.1 唯美浪漫的橙紫色调····· | 203 |
| 7.2 清新艳丽的黄绿色调····· | 209 |
| 7.3 颓废的非主流效果····· | 214 |
| 7.4 调出通透粉嫩的皮肤····· | 219 |
| 7.5 柔和淡雅的日系风格····· | 222 |
| 7.6 经典怀旧的蓝黄色调····· | 226 |
| 7.7 漂亮耐看的巧克力肤色····· | 230 |

第8章

滤镜让照片更艺术

| | |
|--------------------|-----|
| 8.1 滤镜的基本使用····· | 236 |
| 8.2 人物的美化····· | 239 |
| 8.3 给照片添加特效····· | 251 |
| 8.4 为照片制作艺术效果····· | 264 |

第 1 章

磨刀不误砍柴工

数码相机已经成为生活中不可缺少的工具，越来越多的人开始喜欢摄影，但有时拍出来的照片总有一些不如意的地方，所以摄影者希望通过后期得以校正。本章主要介绍了如何将照片导入电脑、Photoshop 的启动、界面组成、工具与控制面板的基本操作、照片的打开与保存、查看照片的技巧、使用 Adobe Bridge 管理照片等内容。通过本章的学习，让读者对照片处理以及所使用的工具有一个基本的了解，让零基础的读者可以轻松入门。





Lesson

1.1 PS 高手起步

PS，你也可以是高手，请相信自己。

不过，高手也要从零起步！所以，在你成为高手之前，要先学会如何将数码相机中的照片导入电脑中，这是学习数码照片处理的第一步。通常情况下，可以采用两种方法导入照片：一是使用数据线；二是使用读卡器。

1.1.1 使用数据线导入照片

通常情况下，购买数码相机时会附送一根数据线，用于连接数码相机与电脑，一端是连接数码相机的 USB 接口，比较小一些，另一端是连接电脑的 USB 接口，比较宽一些，这样，即使不懂电脑，也不会出现连接错误。

STEP 01 连接设备

首先，将数据线的一端接入数码相机，另一端插入电脑的 USB 接口，然后打开数码相机的电源开关，则弹出一个提示对话框，双击【导入图片和视频】选项①。

多说几句

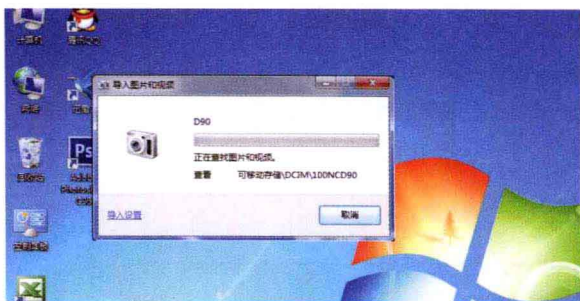
如果系统关闭了“自动播放”功能，则插入相机以后不会弹出提示框。要开启“自动播放”功能，需要在控制面板中进行设置。

TIPS



STEP 02 查找照片和视频

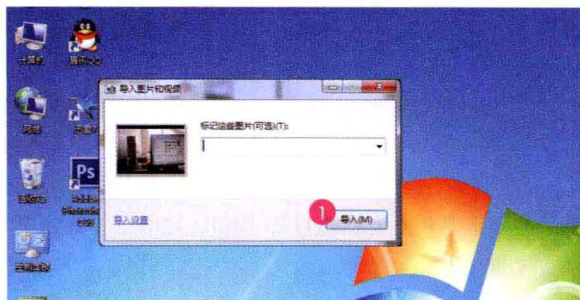
系统正在读取数码照片信息，这一步不需要操作，等待即可。等待时间与电脑的配置、照片的数量有关。

**STEP 03 单击【导入】按钮**

读取数据完成后，要求标记照片，这里不需要做任何标记，单击【导入】按钮 1 即可。

多说几句

标记的实质就是为照片命名，例如标记为“练习”，则导入的照片将依次被命名为“练习 001”、“练习 002”……

TIPS**STEP 04 开始导入照片**

这一步仍然是等待，系统将照片从相机中导入到电脑中，此时用户不需要任何操作。

多说几句

以上步骤是在 Windows 7 系统下的导入过程，在 Windows XP 系统下与此步骤略有不同，但只要按照提示操作即可。

TIPS**知识点****什么是 PS**

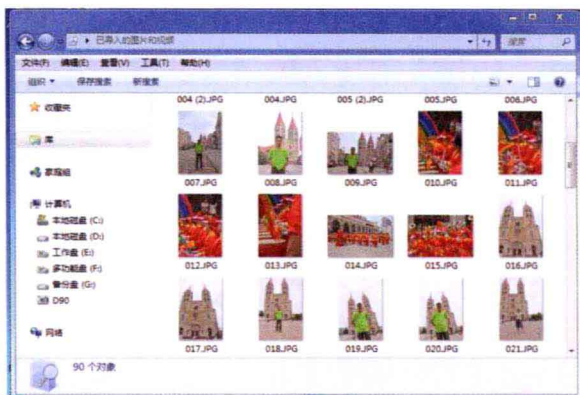
PS 是 Photoshop 的缩写，Photoshop 是一款图像处理软件，PS 什么时候成为 Photoshop 的代名词，无法考证，但在现实生活中，PS 这个词确实已经无处不在了。

利用 PS 可以使照片变得更漂亮，比如，让腰变得纤细；让脸上的斑点瞬间全无；让人变得更年轻……利用 PS 还可以实现乾坤大挪移、让春天变秋天、让照片诙谐搞笑……

总之，在数码照片后期处理方面，PS 具有无穷的魔力，让无数的摄影爱好者为之折服！所以，PS 特别受欢迎。可以想象，没有 PS 的世界会变得很单调，网络上的美女也不会再那么养眼，诙谐有趣的照片也会大大减少。

STEP 05 完成照片的导入

完成照片的导入以后, 系统会自动弹出一个窗口, 在该窗口中可以看到导入的照片。



多说几句

如果插入相机后不弹出提示对话框, 也可以直接在资源管理器中复制照片。

TIPS

1.1.2 使用读卡器导入照片

读卡器的使用与U盘类似。首先要关闭数码相机, 从相机中取出存储卡, 把存储卡放入读卡器内, 然后将读卡器插入电脑的USB接口, 这时电脑就会显示存储卡中的内容。

STEP 01 打开资源管理器

在桌面的“计算机”图标①上单击鼠标右键, 在弹出的菜单中选择【打开】命令②。



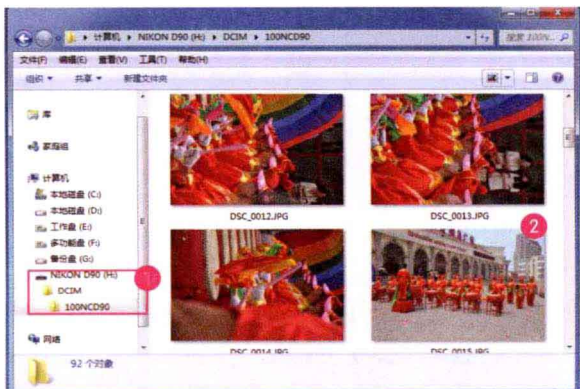
多说几句

在 Windows 7 系统中, 双击“计算机”图标, 可以直接打开资源管理器, 这一点与 Windows XP 略有不同。

TIPS

STEP 02 展开存储卡并复制照片

在【资源管理器】窗口左侧可以看到存储卡的盘符, 例如, 这里使用的是尼康 D90 相机, 所以显示的是 NIKON D90 ①。单击该存储卡盘符前面的三角符号, 将其依次展开, 在右侧就可以看到存储卡中所有的照片 ②, 此时将照片复制到目标文件夹中即可。



知识点

数码照片的格式

数码照片的格式是指计算机中存储照片文件的方法，代表不同的图像信息——像素数、色彩数和压缩程度等。不同厂家的数码相机图像存储格式也略有不同，但都提供了两种通用的格式——JPEG 格式与 RAW 格式。

1. JPEG 格式

家庭数码相机拍摄的照片都是以 JPEG 格式存储的。JPEG 是一种有损压缩格式，当将图像保存为 JPEG 格式时，可以指定图像的品质和压缩级别。

对于数码相机而言，感光元件中的每个 CCD 对应一个像素，其中 R 感应红光，G 感应绿光，B 感应蓝光，CCD 得到原始数据后，经过相机配置文件的处理，然后再按设定品质进行压缩，就可以得到 JPEG 格式的照片文件。

2. RAW 格式

RAW 格式只有专业的单反相机才使用。RAW 的释义是“未经过处理的材料”。对于数码照片而言就是数码相机的原始数据，即未经过处理直接从 CCD 上得到的光电压信息。RAW 文件只记录每个像素位置的电荷值，并不记录任何的颜色信息，所以设计者可以任意调整色温和白平衡等图像数据，而不会损失图像质量。

RAW 格式最大的优点在于它有更宽的亮度级别可供调整，细节更加丰富，对于后期处理非常有优势。但是 RAW 格式的文件容量大、占用的空间多、处理速度也变慢。

1.1.3 启动与退出 Photoshop

通过前面的操作，我们已经能够将照片顺利地导入电脑中，接下来就是 Photoshop 大显身手的时刻了！不过，别着急，我们还没有启动 Photoshop 呢！下面就学习如何启动与退出 Photoshop。

在电脑上安装了 Photoshop CS6 以后，我们可以像启动 Windows 应用程序一样来启动它，通常情况下，可以使用以下两种方法启动 Photoshop 程序。

STEP 01 启动 Photoshop

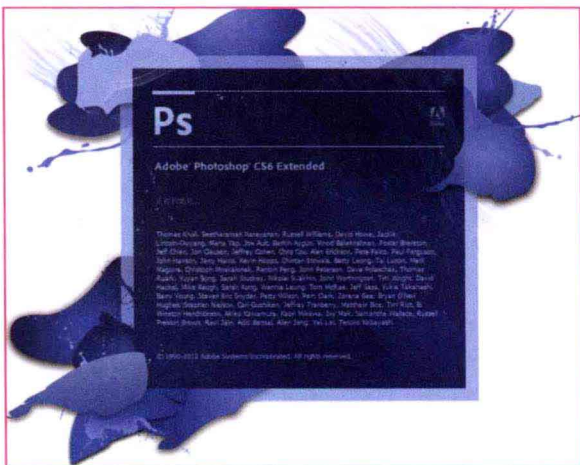
方法一：通过【开始】菜单启动。单击【开始】/【所有程序】/【Adobe Photoshop CS6】命令，即可启动 Photoshop CS6。

方法二：通过快捷图标启动。在电脑桌面上双击 Photoshop 的快捷方式图标，可以快速启动 Photoshop CS6。



STEP 02 等待系统读取信息

这时出现 Photoshop CS6 的启动画面, 同时将运行 Photoshop 所需要的文件载入内存, 这一步只需要等待即可, 如果电脑配置较高, 则等待时间较短, 否则时间会长一些。



STEP 03 执行【首选项】命令

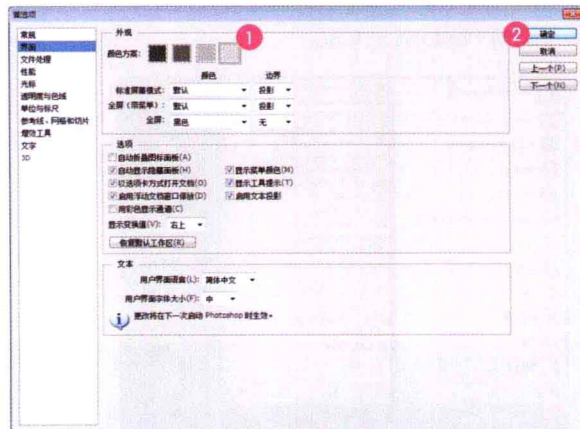
启动画面消失以后, 便进入了 Photoshop CS6 的工作环境, 我们会惊喜地发现, Photoshop 的界面变成了黑色, 黑色的工作界面可以让用户更加专注于处理图片, 但是如果印刷到书上, 可能会黑漆漆的一片, 不那么美观。

下面我们将其更改为浅灰色, 首先要执行菜单栏中的【编辑】①/【首选项】②/【界面】③命令。



STEP 04 选择颜色方案

在【首选项】对话框的【颜色方案】选项中提供了 4 种颜色方案, 单击最右侧的颜色块, 即浅灰色①, 然后再单击【确定】按钮②, 关闭【首选项】对话框, 这时 Photoshop 界面就变成了浅灰色。

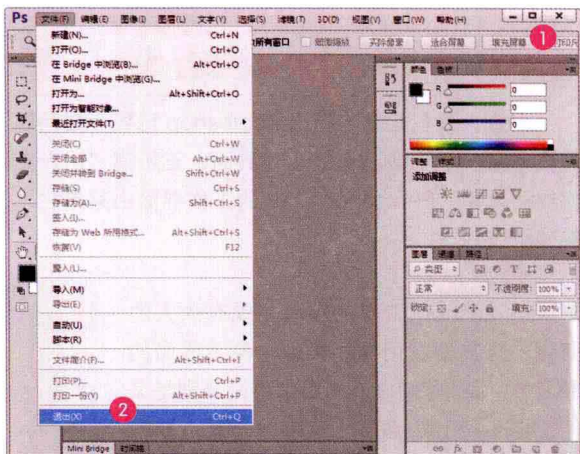


STEP 05 退出 Photoshop

退出 Photoshop 的方法也有多种, 这里介绍两种最常用的方法。

方法一: 单击 Photoshop 窗口右上角的【关闭】按钮①, 可以快速关闭 Photoshop。

方法二: 执行菜单栏中的【文件】/【退出】命令②, 也可以关闭 Photoshop。



知识点

数码照片的像素与尺寸

像素 (Pixel) 与分辨率 (Resolution) 是数码照片中的两个基本概念。通常情况下, 我们所说的 300 万像素、400 万像素、500 万像素……并不是数码相机的真正分辨率, 而是成像照片中的总像素数, 它所拍摄照片的真正分辨率通常都是 72 像素 / 英寸 (1 英寸 = 2.54 厘米)。

由于 CCD 感光器件尺寸的限制, 大部分数码照片的长宽比是 4:3, 所以相机成像的总像素数与照片长、宽之间的对应关系如下:

| 相机总像素 | 有效像素 | 照片长与宽 (像素) |
|--------|------------|-------------|
| 1400 万 | 13 716 864 | 4536 × 3024 |
| 800 万 | 8 120 832 | 3264 × 2488 |
| 500 万 | 4 915 200 | 2560 × 1920 |
| 400 万 | 3 871 488 | 2272 × 1704 |
| 200 万 | 1 920 000 | 1600 × 1200 |
| 80 万 | 786 432 | 1024 × 768 |

另外, 最常见的照片尺寸是 5 寸照片, 除此以外, 1 寸和 2 寸照片也比较常见。如果要将自己拍摄的照片进行冲洗, 当然要了解一下照片规格方面的信息。下面以列表的形式标出各种规格照片的尺寸, 以便于在冲洗照片时能够合理设置照片参数。

| 规格 (寸) | 英寸 | 厘米 |
|--------|---------|---------------|
| 1 | 1 × 1.5 | 2.5 × 3.5 |
| 2 | 1.5 × 2 | 3.5 × 5.3 |
| 5 | 5 × 3.5 | 12.70 × 8.89 |
| 6 | 6 × 4 | 15.24 × 10.16 |
| 8 | 8 × 6 | 20.32 × 15.24 |
| 12 | 10 × 12 | 25.40 × 30.48 |
| 14 | 12 × 14 | 30.48 × 35.56 |
| 18 | 14 × 18 | 35.56 × 45.72 |

1.2 了解 Photoshop 工作界面

现在, 我们启动与退出 Photoshop 已经不是问题了, 学习 Photoshop 第一步已经迈出, 接下来还要了解一下 Photoshop 工作界面, 正所谓“识人先识面”。对于 Photoshop 的学习当然要先从工作界面入手。Photoshop CS6 的工作界面由菜单栏、工具选项栏、工具箱、控制面板、图像窗口等部分组成。

1 菜单栏

Photoshop CS6 的菜单栏没有太大的变化, 与其他应用程序类似, 位于界面的最上方, 菜单栏中有 11 组菜单, 分别是文件、编辑、图像、图层、文字、选择、滤镜、3D、视图、窗口、帮助。这些菜单中包含了 Photoshop 的大部分操作命令。

2 工具选项栏

工具选项栏是 Photoshop 的重要组成部分, 在使用任何工具之前, 都要在工具选项栏中对其进行参数设置。选择不同的工具时, 工具选项栏中的参数也将随之发生变化。

3 工具箱

工具箱中放置了 Photoshop 的所有创作工具, 它包括选择工具、修复工具、填充工具、绘画工具、路径工具等等。工具箱通常位于界面的最左侧, 但是可以任意调整它的位置, 另外, 它提供了“单排”与“双排”两种外观显示。

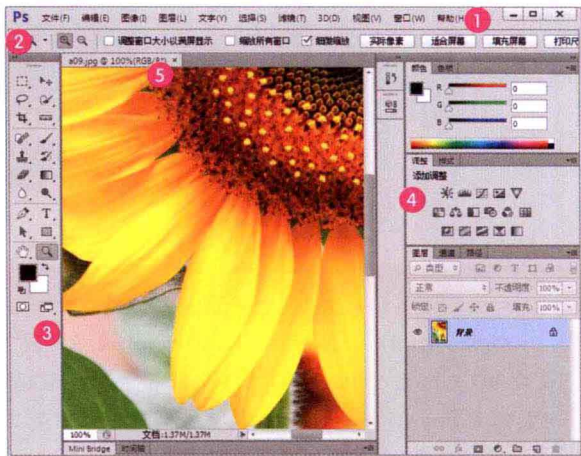
4 控制面板

控制面板主要用于监视、编辑与修改图像, 通常位于界面的右侧, 而且是以组的形式出现的。在数码照片处理工作中, 常用的面板有【历史记录】面板、【图层】面板、【通道】面板、【调整】面板、【路径】面板等。

控制面板是可折叠的。编辑图像时, 如果不需要使用控制面板, 可以将其折叠为图标; 需要使用的时候, 可以再将其展开; 另外, 还可以移动位置、显示或隐藏等, 非常灵活。

5 图像窗口

图像窗口就是图像编辑区, 对于照片而言, 图像窗口就是照片区域。在 Photoshop CS6 中, 图像窗口以标签的形式出现, 这使得窗口之间的切换比较方便, 直接单击要激活的图像窗口的标签即可。



1.2.1 如何选择工具

Photoshop 的工具箱就像我们平时所使用的文具盒一样, 里面放置了各种各样的工具, 大约有 70 余个工具。当对图像进行操作时, 正确选择工具十分重要。这包括两层含义: 一是能够正确判断操作所需要的工具; 二是知道工具所处的位置, 并且能够正确选择要使用的工具。

STEP 01 切换工具箱

默认情况下，Photoshop 的工具箱位于窗口的左侧，以单排按钮显示①，将光标指向工具箱左上角的三角形按钮上②，单击鼠标，则工具箱变成双排按钮显示③。

多说几句

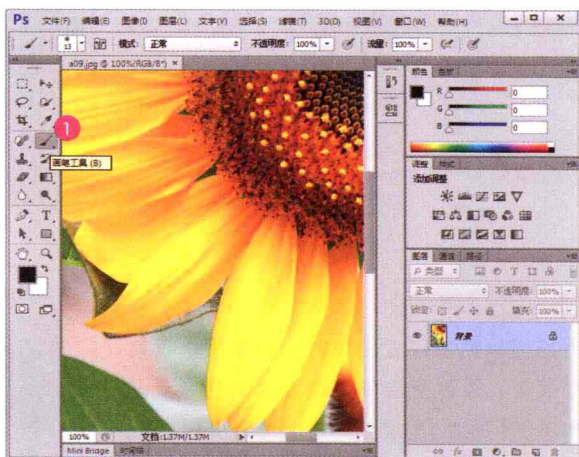
当工具箱以单排或双排按钮显示时，工具在工具箱中的位置是不同的，所以要求用户必须清楚地知道每一个工具所在的位置。

TIPS**STEP 02 选择表面工具**

工具箱的表面只能显示 20 个工具，始终有一个工具是凹下去的，表示当前选择了该工具。将光标指向要选择的工具按钮，如“画笔工具”①，稍等片刻后，会出现工具名称与快捷键，单击鼠标，则该按钮凹下去，表示选择了该工具。

多说几句

工具的快捷键大多数是工具英文名称的第一个字母，如画笔工具（B）就是 Brush 的首写字母。

TIPS**STEP 03 选择隐藏工具**

将光标指向含有隐藏工具的工具按钮上，按住鼠标左键不放，这时出现一个工具选项菜单，拖动鼠标，使光标指向要选择的工具①，如选择“标尺工具”②，释放鼠标即可选择该隐藏工具。

多说几句

如果工具按钮的右下角带有一个黑色的三角图标，表示该工具组含有隐藏工具。按住 Alt 键的同时单击该工具按钮，可以循环选择隐藏工具。

TIPS